

Zeitschrift: Das Werk : Architektur und Kunst = L'oeuvre : architecture et art
Band: 23 (1936)
Heft: 5

Rubrik: Restaurant "Zum Krug" an der Inneren Margaarethenstrasse, Basel :
Architekten Bräuning, Leu, Dürig, Basel

Nutzungsbedingungen

Die ETH-Bibliothek ist die Anbieterin der digitalisierten Zeitschriften auf E-Periodica. Sie besitzt keine Urheberrechte an den Zeitschriften und ist nicht verantwortlich für deren Inhalte. Die Rechte liegen in der Regel bei den Herausgebern beziehungsweise den externen Rechteinhabern. Das Veröffentlichen von Bildern in Print- und Online-Publikationen sowie auf Social Media-Kanälen oder Webseiten ist nur mit vorheriger Genehmigung der Rechteinhaber erlaubt. [Mehr erfahren](#)

Conditions d'utilisation

L'ETH Library est le fournisseur des revues numérisées. Elle ne détient aucun droit d'auteur sur les revues et n'est pas responsable de leur contenu. En règle générale, les droits sont détenus par les éditeurs ou les détenteurs de droits externes. La reproduction d'images dans des publications imprimées ou en ligne ainsi que sur des canaux de médias sociaux ou des sites web n'est autorisée qu'avec l'accord préalable des détenteurs des droits. [En savoir plus](#)

Terms of use

The ETH Library is the provider of the digitised journals. It does not own any copyrights to the journals and is not responsible for their content. The rights usually lie with the publishers or the external rights holders. Publishing images in print and online publications, as well as on social media channels or websites, is only permitted with the prior consent of the rights holders. [Find out more](#)

Download PDF: 15.01.2026

ETH-Bibliothek Zürich, E-Periodica, <https://www.e-periodica.ch>

Restaurant «Zum Krug»
an der Inneren
Margarethenstrasse, Basel
Bräuning, Leu, Dürig,
Architekten BSA, Basel

Aufnahmen von
R. Spreng SWB, Basel



Die vorbildlichen Beschriftungen
stammen von Peier Birkhäuser, Basel

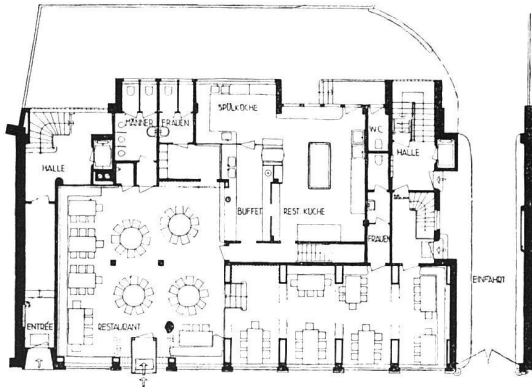
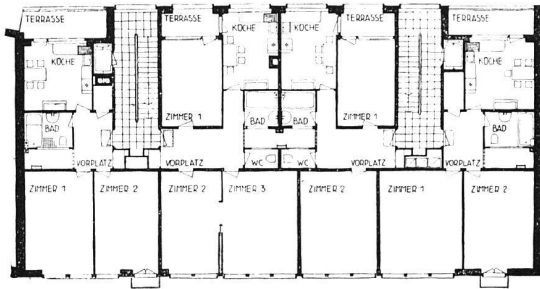
Das Restaurant «Zum Krug» liegt an der mit 7% fallenden Inneren Margarethenstrasse in Basel, neben der Grossgarage Schlotterbeck (Nähe Bundesbahnhof).

Die Brauerei zum Wardeck A.-G. als Bauherrin verlangte die Bebauung der 28 m langen und 20 m tiefen Parzelle, unter Wahrung des servitutlich eingetragenen Durchfahrtsrechtes für den Nachbar.

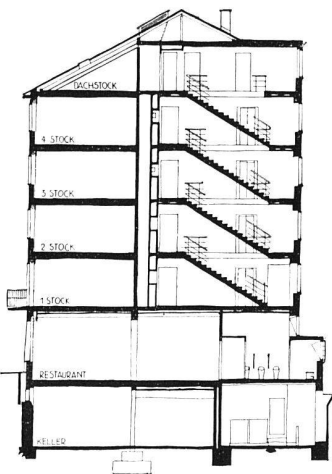
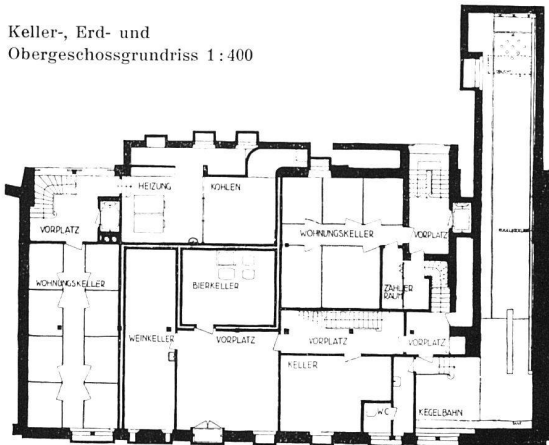
Im Erdgeschoss sowie in einem Teil des Kellers ist der Restaurationsbetrieb angeordnet, ein Wirtschaftslokal mit ca. 130 Sitzplätzen, Küche, Nebenräumen und Kegelbahn. Die oberen Geschosse sollten leicht vermietbare Wohnungen enthalten.

Um dem Gast an Stelle eines Saales intimere Räume zu bieten, wurde das Wirtschaftslokal unterteilt und mit verschiedenen Bodenhöhen angeordnet; der obere Teil mit der Buffetanlage dient als Bierstube, der in Nischen unterteilte und trotzdem übersichtliche untere als Speiseraum. Der Haupteingang führt in die Bierstube, der Nebeneingang von der Durchfahrt aus in das Speiserestaurant. Küche, Toiletten und Nebenräume sind gegen den Hof gelegen.





Keller-, Erd- und
Obergeschossgrundriss 1:400



Schnitt 1:400

Restaurant
«Zum Krug»,
Basel
Breuning, Leu,
Dürig,
Architekten BSA,
Basel



Durchfahrt zum Hof

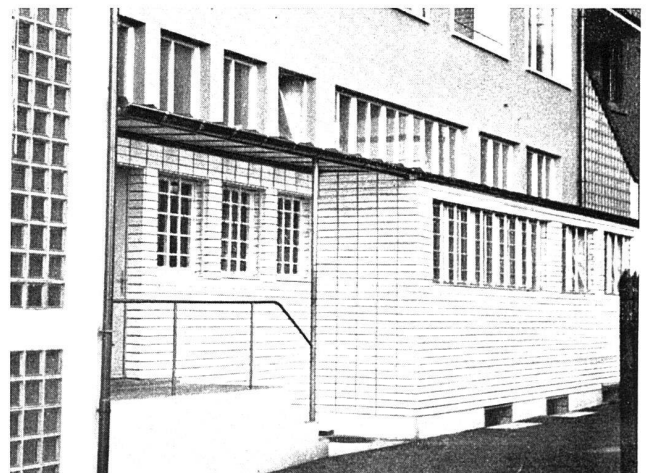
Normale Kellereinrichtung für Restaurationsbetrieb, maschinengekühlter Bierkeller, Weinkeller, Gardemanger etc., alles an einer zentralen Treppe gelegen, die vom Buffet wie von der Küche und vom Restaurant aus direkt zugänglich ist. Die Kegelbahn liegt unter der Durchfahrt und konnte so gegen Schallübertragung gut isoliert werden.

Zwei Treppenanlagen mit Lift für die Wohnungen im 1.—4. Stock. Pro Geschoss je eine Dreizimmerwohnung und drei Zweizimmerwohnungen mit Küche, Bad usw. Die Waschküche für den Restaurationsbetrieb und die für die Wohnungen sind im Dachgeschoss untergebracht.

Konstruktion: Die Vorderfassade und die innern Tragwände sowie die Deckenbalken sind in Eisenkonstruktion ausgeführt; die Decken und Wände der Vorderfassade mit Bimsbeton ausbetoniert und mit Kork isoliert; die Hinterfassade in Backstein massiv. Die Verwendung der reichlichen Eisenkonstruktion ergibt sich aus den verschiedenen Zweckerfüllungen der Geschosse.

Der Kubikinhalt des Gebäudes beträgt 8856 m³, nach den Normen des S. I. A. gemessen; der Kubikmeterpreis Fr. 71.30. In diesem Preis sind Wirtschaftsmöbel sowie die Einrichtungen, soweit sie durch die Architekten besorgt wurden, inbegriffen.

Hofseite





Restaurant «Zum Krug», Basel. Fassade nach der Inneren Margarethenstrasse
Bräuning, Leu, Dürig, Architekten BSA, Basel

Die Fassaden haben satten braunen Oelfarbanstrich auf glattem Abrieb, weisse Fenster in hellen Rahmen aus Spezialbeton (Staad), Geländer und Schrifttafel weiss, Sockel der Strassenfassade mit Muschelkalkplatten verkleidet. Sockel der Hoffassade, Durchfahrt und Terrassenwände mit weissglasierten Verblendern verkleidet.

Die Räume des Restaurants haben Wände mit mattem, weissgetöntem Zementilkanstrich. Holzwerk Tanne und Esche, leicht gebeizt. Böden hellrote Klinker und Eichenparkett mit Nussbaumfriesen. Fenster in Bleiverglasung mit Antikglas. Garderoben, Geländer, Laternen und Beschläge in Schmiedeisen. Vorhänge naturfarbene Bourette mit eingestickten roten Sternchen. Sitzkissen im untern Lokal (Speiserestaurant) braune bedruckte Leinen. Buffetkorpus mit weissglasierten Platten verkleidet.



Bierlokal mit Buffet, hellrote Klinkerböden

Restaurant «Zum Krug», Basel
Bräuning, Leu, Dürig, Architekten BSA, Basel

Bierlokal





Blick vom Bierlokal in das tieferliegende Speiserestaurant

Restaurant «Zum Krug», Basel
Bräuning, Leu, Dürig, Architekten BSA, Basel

Speiserestaurant
Blick gegen das
Bierlokal.
Eichenparkettböden
mit Nussbaum-
friesen

