

**Zeitschrift:** Das Werk : Architektur und Kunst = L'oeuvre : architecture et art  
**Band:** 22 (1935)  
**Heft:** 9

**Rubrik:** Ski- und Ferienhaus des Vereins "Die Naturfreunde" am Schwändisee, oberhalb Unterwasser, im Toggenburg : Franz Scheibler, Architekt BSA, Winterthur

### **Nutzungsbedingungen**

Die ETH-Bibliothek ist die Anbieterin der digitalisierten Zeitschriften auf E-Periodica. Sie besitzt keine Urheberrechte an den Zeitschriften und ist nicht verantwortlich für deren Inhalte. Die Rechte liegen in der Regel bei den Herausgebern beziehungsweise den externen Rechteinhabern. Das Veröffentlichen von Bildern in Print- und Online-Publikationen sowie auf Social Media-Kanälen oder Webseiten ist nur mit vorheriger Genehmigung der Rechteinhaber erlaubt. [Mehr erfahren](#)

### **Conditions d'utilisation**

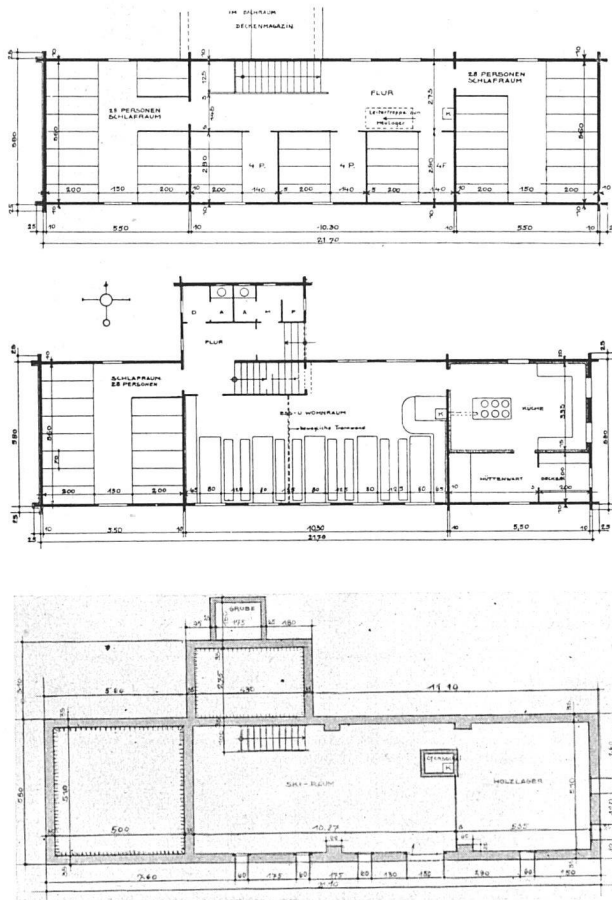
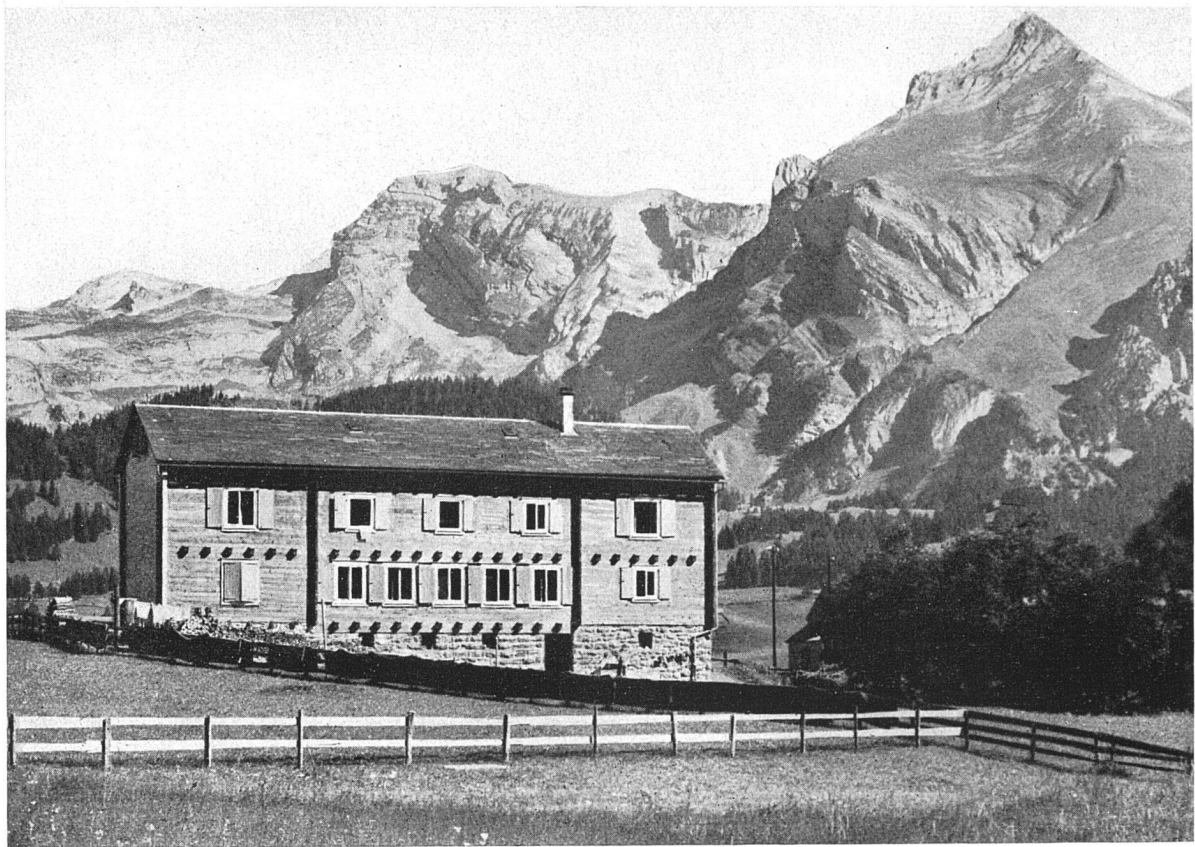
L'ETH Library est le fournisseur des revues numérisées. Elle ne détient aucun droit d'auteur sur les revues et n'est pas responsable de leur contenu. En règle générale, les droits sont détenus par les éditeurs ou les détenteurs de droits externes. La reproduction d'images dans des publications imprimées ou en ligne ainsi que sur des canaux de médias sociaux ou des sites web n'est autorisée qu'avec l'accord préalable des détenteurs des droits. [En savoir plus](#)

### **Terms of use**

The ETH Library is the provider of the digitised journals. It does not own any copyrights to the journals and is not responsible for their content. The rights usually lie with the publishers or the external rights holders. Publishing images in print and online publications, as well as on social media channels or websites, is only permitted with the prior consent of the rights holders. [Find out more](#)

**Download PDF:** 07.02.2026

**ETH-Bibliothek Zürich, E-Periodica, <https://www.e-periodica.ch>**

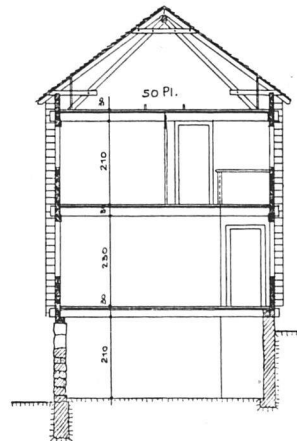


**Ski- und Ferienhaus des Vereins «Die Naturfreunde»**  
am Schwändisee, oberhalb Unterwasser, im Toggenburg  
Franz Scheibler, Architekt BSA, Winterthur

Das Haus, in 1100 m Höhe, dient im Winter als Ausgangspunkt für lohnende Skitouren im Churfirstengebiet. Im Sommer wird es als Ferienhaus benützt, da der See schöne Badegelegenheit bietet. Untergeschoss (teilweise sichtbar) in Bruchsteinmauerwerk. Erdgeschoss und Obergeschoss Strickbau aus 10 cm starken Bohlen. Die Aussenwände wurden nach zwei Jahren, nachdem das Holz zur Ruhe gekommen war, mit einem Schindelschirm versehen. Die Bohlenkonstruktion hat sich in diesen zwei Jahren pro Stockwerk um 5 cm gesenkt, worauf im voraus Rücksicht genommen wurde. Der Strickbau war in diesem Hause deshalb möglich, weil in den Obergeschossen keinerlei Leitungen vorhanden sind. In dem massiven Untergeschoss, von aussen zugänglich, befinden sich ein Abstellraum für Ski, ein Lagerraum für Holz und für Vorräte und eine Wascheinrichtung. Im Erdgeschoss grosser Wohn- und Essraum, durch eine Täferwand unterteilbar. Anschliessend die Küche, durch separate Treppe mit dem Keller verbunden. Neben dem

Wohnraum ein Schlafraum für den kleinen Betrieb, sowie die Abortanlage. Im Obergeschoss zwei grosse und drei kleine Schlafräume, im Dachgeschoss Massenzimmer; im ganzen Schlafgelegenheit für 150 Personen.

Baukosten mit der ganzen Möblierung und Einrichtung Fr. 51 367. Erbaut 1931.



Grundrisse Keller, Erdgeschoss  
und Obergeschoss 1:300  
Schnitt 1:200