

**Zeitschrift:** Das Werk : Architektur und Kunst = L'oeuvre : architecture et art  
**Band:** 21 (1934)  
**Heft:** 2

**Artikel:** Wohnhäuser von Architekt Franz Scheibler, Winterthur  
**Autor:** [s.n.]  
**DOI:** <https://doi.org/10.5169/seals-86459>

### **Nutzungsbedingungen**

Die ETH-Bibliothek ist die Anbieterin der digitalisierten Zeitschriften auf E-Periodica. Sie besitzt keine Urheberrechte an den Zeitschriften und ist nicht verantwortlich für deren Inhalte. Die Rechte liegen in der Regel bei den Herausgebern beziehungsweise den externen Rechteinhabern. Das Veröffentlichen von Bildern in Print- und Online-Publikationen sowie auf Social Media-Kanälen oder Webseiten ist nur mit vorheriger Genehmigung der Rechteinhaber erlaubt. [Mehr erfahren](#)

### **Conditions d'utilisation**

L'ETH Library est le fournisseur des revues numérisées. Elle ne détient aucun droit d'auteur sur les revues et n'est pas responsable de leur contenu. En règle générale, les droits sont détenus par les éditeurs ou les détenteurs de droits externes. La reproduction d'images dans des publications imprimées ou en ligne ainsi que sur des canaux de médias sociaux ou des sites web n'est autorisée qu'avec l'accord préalable des détenteurs des droits. [En savoir plus](#)

### **Terms of use**

The ETH Library is the provider of the digitised journals. It does not own any copyrights to the journals and is not responsible for their content. The rights usually lie with the publishers or the external rights holders. Publishing images in print and online publications, as well as on social media channels or websites, is only permitted with the prior consent of the rights holders. [Find out more](#)

**Download PDF:** 13.01.2026

**ETH-Bibliothek Zürich, E-Periodica, <https://www.e-periodica.ch>**

Wohnhaus Dr. Keller,  
Winterthur  
Franz Scheibler,  
Architekt BSA,  
Winterthur  
Erbaut 1929/30

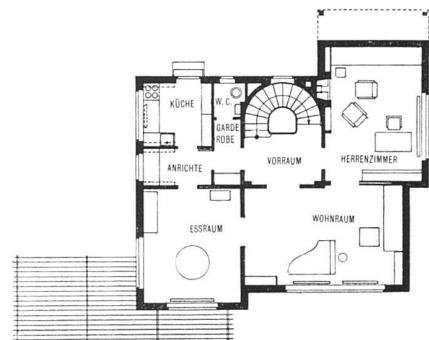
Bei den Häusern Dr. Keller  
und Scheerer hat Herr  
Arch. Hans Schnabel  
(Winterthur) als  
Mitarbeiter mitgewirkt



Ansicht von Südwesten

Wohnbauten von  
Franz Scheibler,  
Architekt BSA,  
Winterthur

Grundrisse 1:300  
Kellergeschoss (links)  
und Erdgeschoss (rechts)



Grundriss Obergeschoss

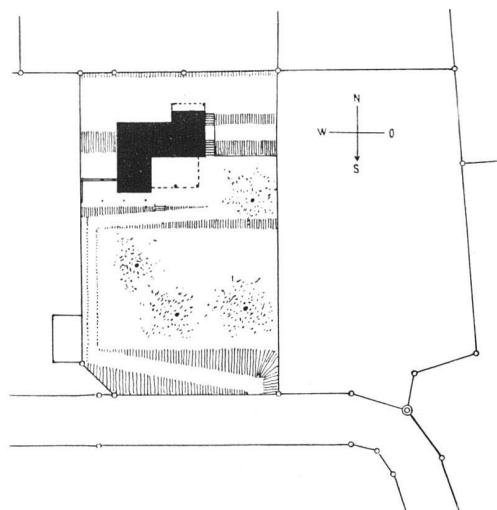
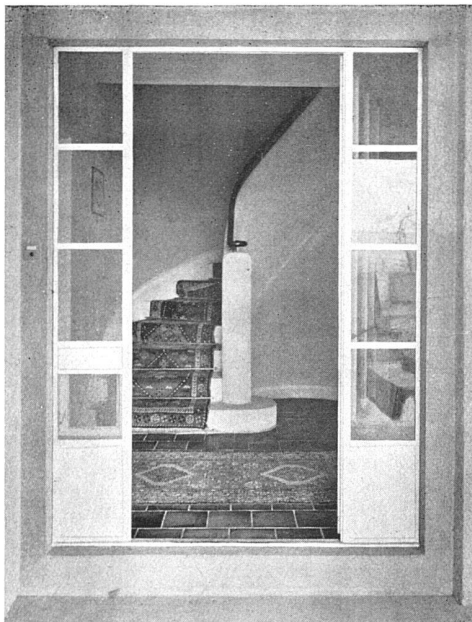
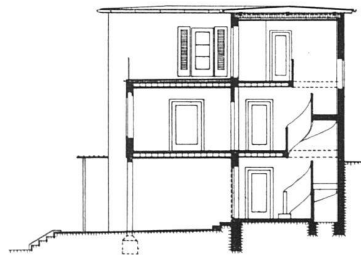
Kaminplatz im Wohnzimmer

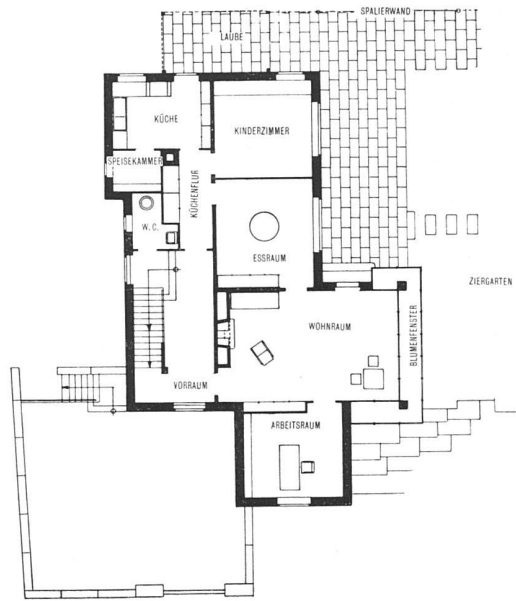
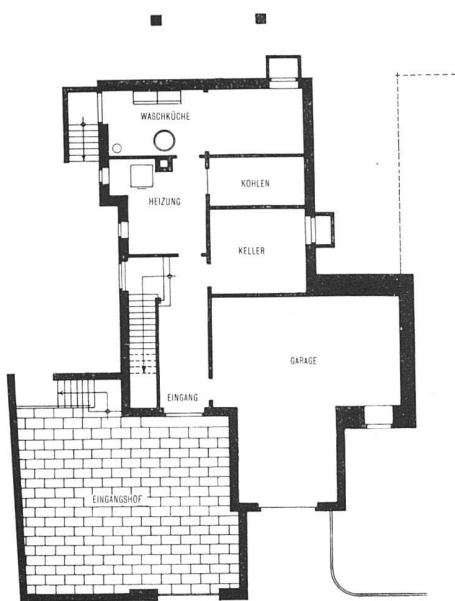
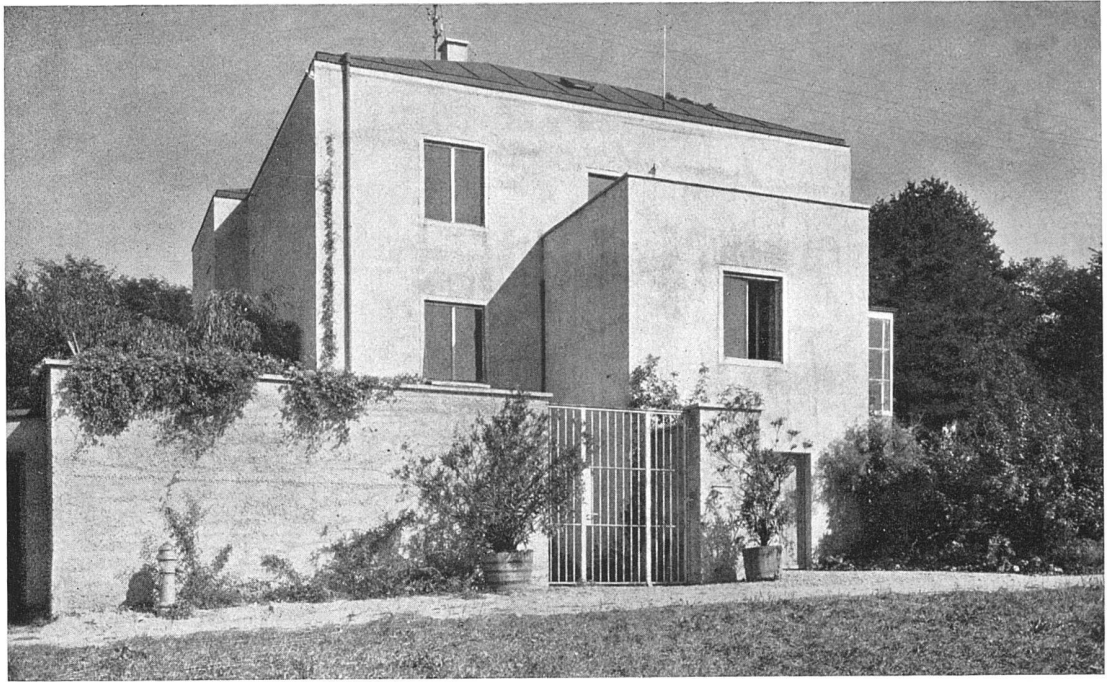


Wohnhaus Dr. Keller, Winterthur F. Scheibler, Architekt BSA, Winterthur Ansicht von Südosten

Nach Süden geneigter Bauplatz mit starkem Gefälle, deshalb Eingang im Keller-geschoss. Die Eingangslaube gegen den Garten war ein Hauptpunkt des von der Bauherrin besonders sorgfältig erwogenen Bauprogramms. Sie wird als geschützter Aufenthaltsraum im Garten viel benützt. Ueber der Laube liegt der Hauptwohnraum, wegen seiner exponierten Lage gegen Kälte und Wärme sorgfältig isoliert. Auch der Fussboden wird durch die Zentralheizung erwärmt. Backsteinmauerwerk mit innerer Bimsplattenverkleidung. Böden in Eisenbetonkonstruktion, Bimsunterlage und Lino-leumbelag. Dach in Holz konstruiert, mit Kupfer abgedeckt. Die Fenster haben graue Kunststeineinfassungen.

Schnitt 1:300  
Situation 1:3000

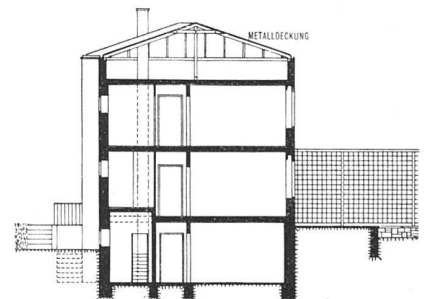
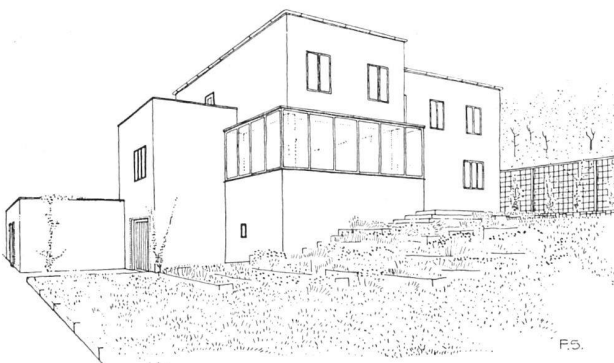




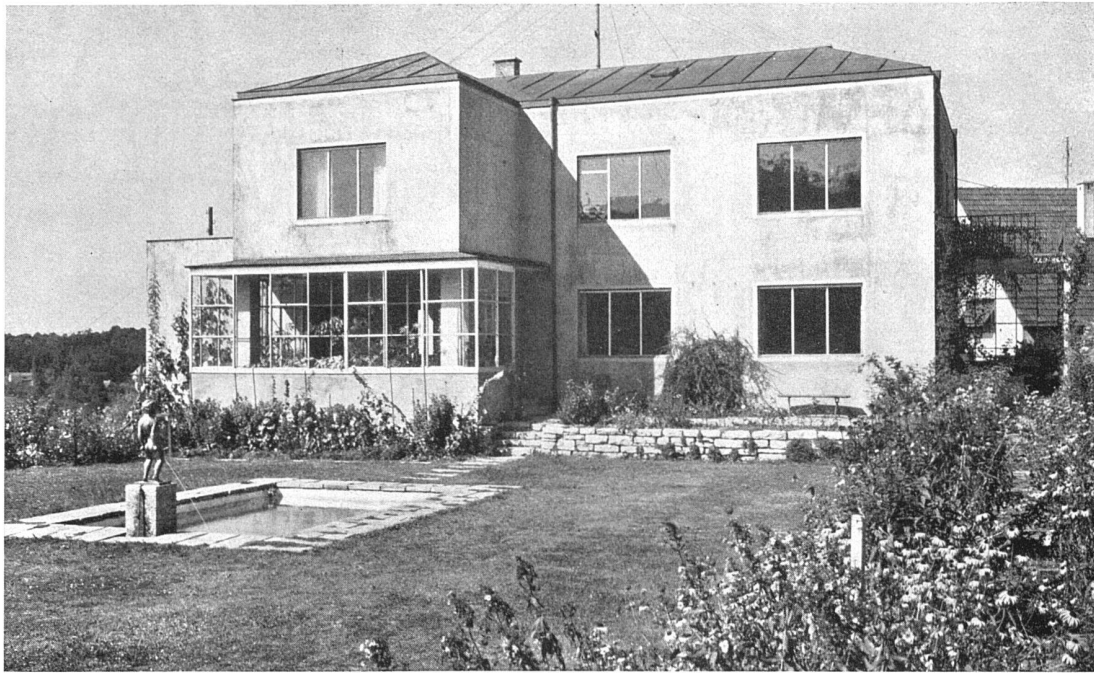
Nordwestansicht  
Wohnhaus Grob  
in Bottmingen  
bei Basel

Franz Scheibler,  
Architekt BSA,  
Winterthur

Grundrisse 1:300  
links Keller  
rechts Erdgeschoss



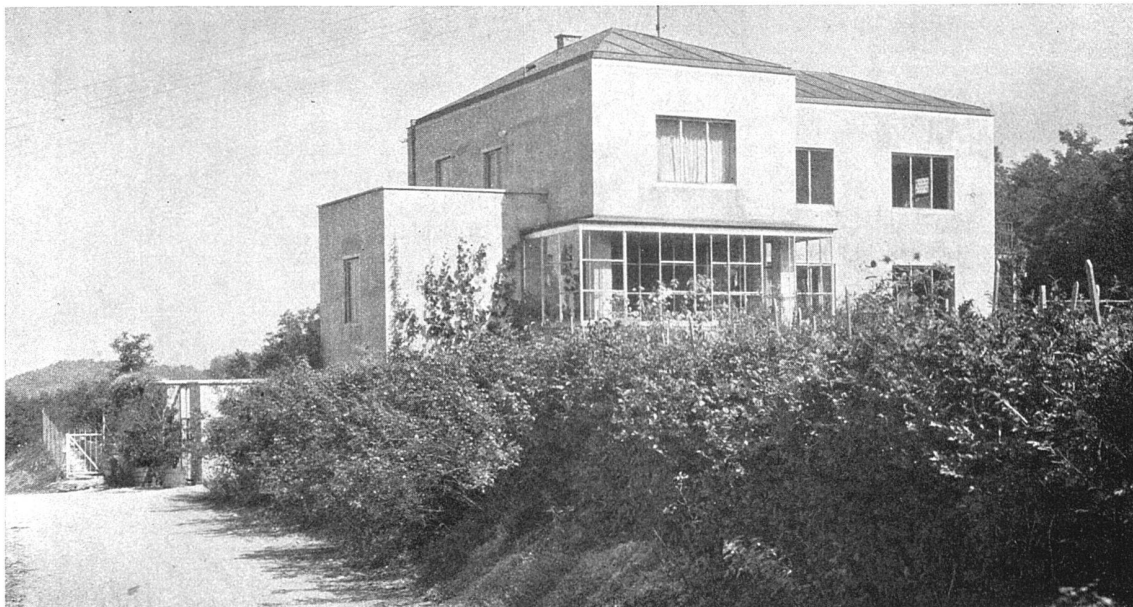
Schnitt 1:300  
links Südwestansicht



Wohnhaus Grob in Bottmingen bei Basel, erbaut 1928/29 Südostansicht  
Franz Scheibler, Architekt BSA, Winterthur

Das Haus steht oberhalb Bottmingen auf einer Anhöhe und öffnet sich gegen die Sonne. Als Mittelpunkt des Hauses ein grosser Wohnraum mit einem grossen Blumenfenster und einer Glastüre, die direkt in den Garten führt. Neben dem Wohnraum liegt ein kleiner Arbeitsraum sowie Esszimmer und Kinderzimmer. Die Küche ist mit dem Speisezimmer durch einen Küchenflur verbunden. Im Obergeschoss liegen sämtliche Schlafzimmer und das Bad. Ausgeführt ist das Haus mit 38 cm dickem Backsteinmauerwerk. Die Fenstereinfassungen in Kunststein, Fenster in Eisenkonstruktion. Böden aus Eisenbeton mit Bimsunterlage und Linoleumbelag. Das Dach ist in Holz aufgerichtet, verschalt und mit Blech abgedeckt.

Grundriss Obergeschoss unten: Südwestansicht

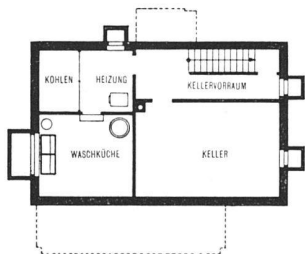




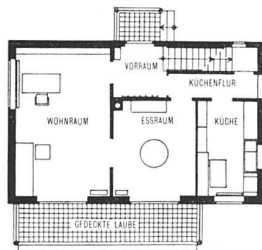
Wohnhaus Scheerer  
 Turmstrasse, Winterthur  
 Erbaut 1930/31  
 Franz Scheibler,  
 Architekt BSA,  
 Winterthur



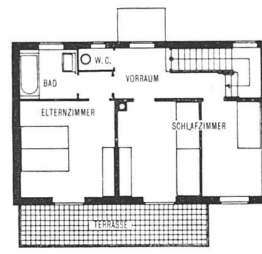
Gartenseite  
 (Südseite)



Grundrisse 1:300 Kellergeschoss

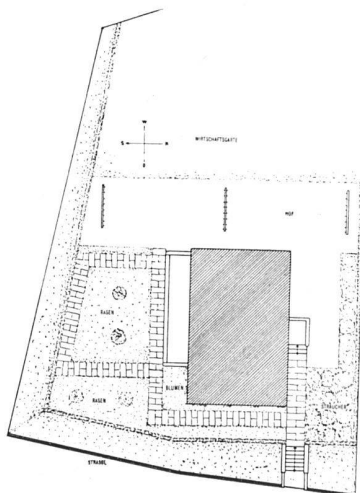


Erdgeschoss

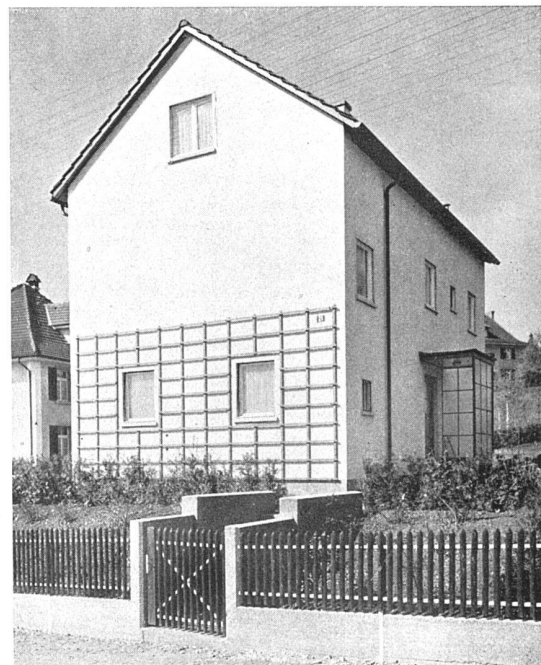


Obergeschoss

Bauplatz am Nordostabhang. Jeder Wohn- und Schlafrum hat direktes Südlicht. Im Erdgeschoss grosser Wohnraum, kleines Esszimmer und Küche. Im Obergeschoss drei Schlafzimmer und Bad. Im Dachraum Platz für den Einbau von zwei weiteren Zimmern. Ausgeführt ist das Haus in 30 cm Langlochsteinmauerwerk. Böden in Eisenbeton mit Bimsunterlage und Korklinoleum. Dachstuhl in Holz, mit Schalung und Doppelziegeldach.



Situationsplan  
 1:500



Ostseite  
 Giebel gegen  
 die Strasse