

Zeitschrift: Das Werk : Architektur und Kunst = L'oeuvre : architecture et art
Band: 21 (1934)
Heft: 8

Artikel: Restaurant Holeeschloss bei Basel, Architekt Liebetrau, Rheinfelden
Autor: [s.n.]
DOI: <https://doi.org/10.5169/seals-86536>

Nutzungsbedingungen

Die ETH-Bibliothek ist die Anbieterin der digitalisierten Zeitschriften auf E-Periodica. Sie besitzt keine Urheberrechte an den Zeitschriften und ist nicht verantwortlich für deren Inhalte. Die Rechte liegen in der Regel bei den Herausgebern beziehungsweise den externen Rechteinhabern. Das Veröffentlichen von Bildern in Print- und Online-Publikationen sowie auf Social Media-Kanälen oder Webseiten ist nur mit vorheriger Genehmigung der Rechteinhaber erlaubt. [Mehr erfahren](#)

Conditions d'utilisation

L'ETH Library est le fournisseur des revues numérisées. Elle ne détient aucun droit d'auteur sur les revues et n'est pas responsable de leur contenu. En règle générale, les droits sont détenus par les éditeurs ou les détenteurs de droits externes. La reproduction d'images dans des publications imprimées ou en ligne ainsi que sur des canaux de médias sociaux ou des sites web n'est autorisée qu'avec l'accord préalable des détenteurs des droits. [En savoir plus](#)

Terms of use

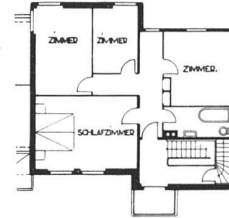
The ETH Library is the provider of the digitised journals. It does not own any copyrights to the journals and is not responsible for their content. The rights usually lie with the publishers or the external rights holders. Publishing images in print and online publications, as well as on social media channels or websites, is only permitted with the prior consent of the rights holders. [Find out more](#)

Download PDF: 18.02.2026

ETH-Bibliothek Zürich, E-Periodica, <https://www.e-periodica.ch>

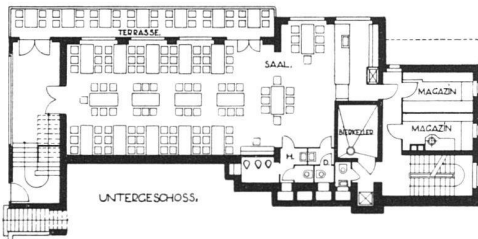
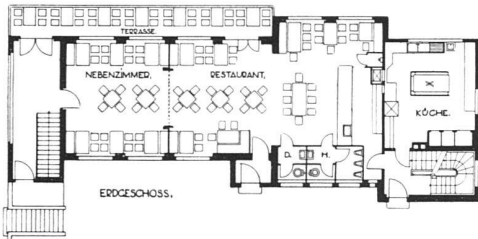


Restaurant Holeeschloss
bei Basel
Architekt Liebetrau,
Rheinfelden



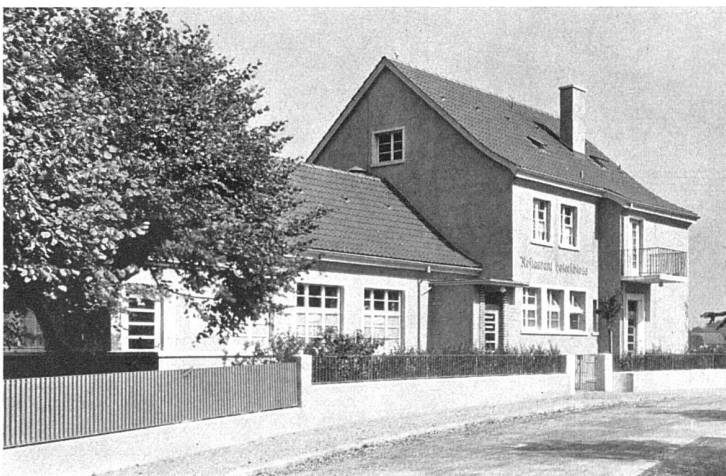
Obergeschoss

Ansicht aus Osten



Grundrisse 1 : 400

Ansicht aus Süden



Ansicht aus Westen

Der Bau wurde im Jahre 1928 erstellt. Auf Strassenhöhe befindet sich ein Wirtschaftslokal mit Nebenzimmer und Küche, darunter ein grösserer Saal und darüber eine Wirtswohnung. Die Terrassen auf der Nordseite sind wegen der schönen Aussicht auf das Rheintal angebracht. Der Grundriss des Gebäudes ist der Lage an einem steilen Hang angepasst. Die Kosten stellen sich einschliesslich der wegen schlechter Bodenverhältnisse erforderlichen Mehrkosten für die armierten Fundamente auf Fr. 72.— per m² umbauten Raumes.