

Zeitschrift: Das Werk : Architektur und Kunst = L'oeuvre : architecture et art
Band: 20 (1933)
Heft: 9

Artikel: Pfarrhaus und katholische Kirche Schöffland (Kt. Aargau) : Architekt Adolf Studer
Autor: [s.n.]
DOI: <https://doi.org/10.5169/seals-86409>

Nutzungsbedingungen

Die ETH-Bibliothek ist die Anbieterin der digitalisierten Zeitschriften auf E-Periodica. Sie besitzt keine Urheberrechte an den Zeitschriften und ist nicht verantwortlich für deren Inhalte. Die Rechte liegen in der Regel bei den Herausgebern beziehungsweise den externen Rechteinhabern. Das Veröffentlichen von Bildern in Print- und Online-Publikationen sowie auf Social Media-Kanälen oder Webseiten ist nur mit vorheriger Genehmigung der Rechteinhaber erlaubt. [Mehr erfahren](#)

Conditions d'utilisation

L'ETH Library est le fournisseur des revues numérisées. Elle ne détient aucun droit d'auteur sur les revues et n'est pas responsable de leur contenu. En règle générale, les droits sont détenus par les éditeurs ou les détenteurs de droits externes. La reproduction d'images dans des publications imprimées ou en ligne ainsi que sur des canaux de médias sociaux ou des sites web n'est autorisée qu'avec l'accord préalable des détenteurs des droits. [En savoir plus](#)

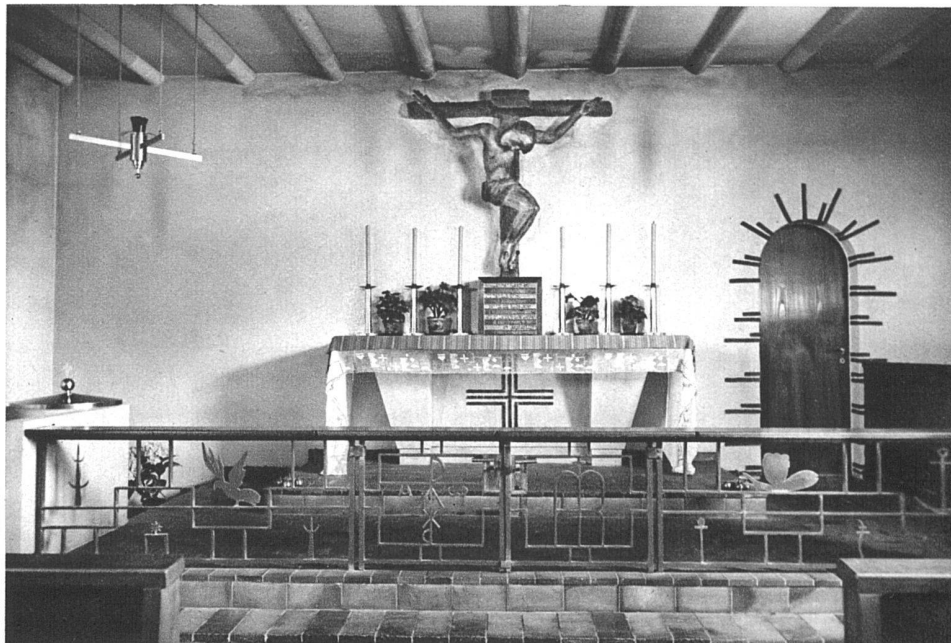
Terms of use

The ETH Library is the provider of the digitised journals. It does not own any copyrights to the journals and is not responsible for their content. The rights usually lie with the publishers or the external rights holders. Publishing images in print and online publications, as well as on social media channels or websites, is only permitted with the prior consent of the rights holders. [Find out more](#)

Download PDF: 18.02.2026

ETH-Bibliothek Zürich, E-Periodica, <https://www.e-periodica.ch>

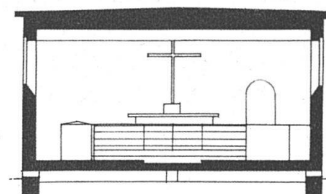
Pfarrhaus und
katholische Kirche
Schöffland (Kt. Aargau)
Adolf Studer,
Architekt BSA, Aarau



Holzgeschnitztes
Kruzifix von
Eugen Püntener, Altdorf
Altar, Taufstein und
Leuchter nach Entwurf
des Architekten

Die katholische Diaspora-Gemeinde Schöffland plant den Neubau einer Kirche, eines Pfarrhauses und eines Vereinssaales. Auf Vorschlag des Architekten errichtete man vorerst Pfarrhaus und Saalkirche, die sich bei Errichtung der definitiven Kirche, für die der Platz in der Gesamtprojektierung vorgesehen ist, unschwer in einen Vereinssaal umwandeln lässt.

Die Stationenbilder sind als Glasmalerei zwischen Felder in Buntverglasung eingereiht. (Entwurf Heinrich Danioth, Flüelen.) Ursprünglich war geplant, nur auf der Südseite ein Fensterband anzubringen und die Stationen auf der Nordseite zu einem Fries zusammenzufassen, doch konnte sich die Bauherrschaft nicht dazu entschliessen, die Wand gegen die Strasse ohne Fenster zu lassen.

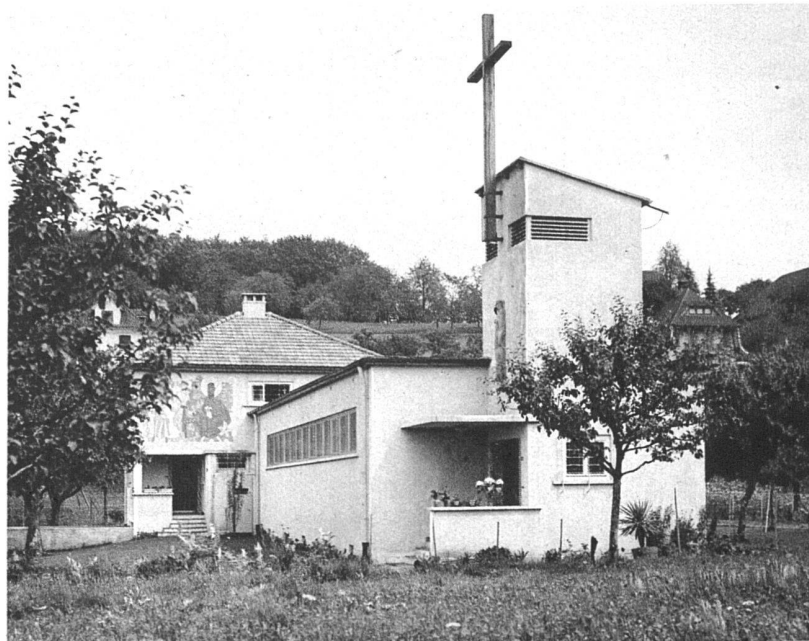


Schnitt 1:200

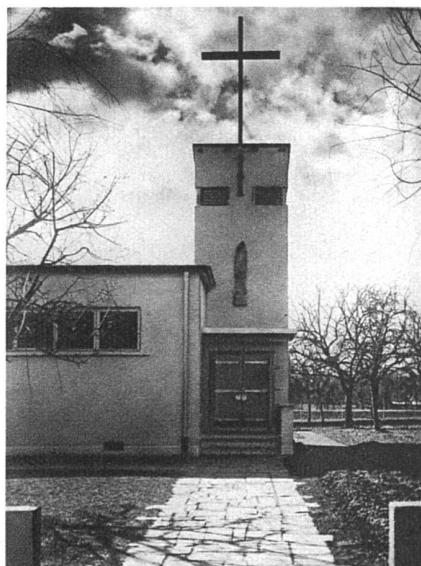


Inneres gegen den Altar

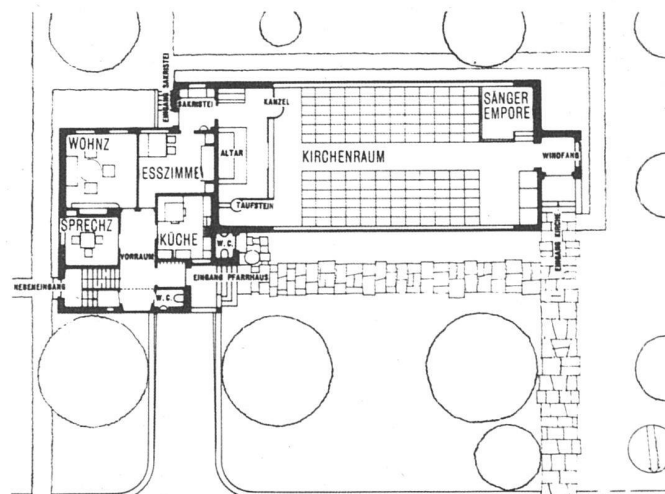
Pfarrhaus und katholische Kirche
Schöffland (Kt. Aargau)
Adolf Studer, Arch. BSA, Aarau
Ansicht aus Nordwesten



Bauherr: Bau- und Garantiekomitee der katholischen Kirchgemeinde Aarau. Bewilligter Baukredit ohne Land Fr. 80,000. Die gesamte Ausstattung ist zum grössten Teil gestiftet worden (Fr. 9000). Baukosten: Gebäude mit Umgebung und Architektenhonorar Fr. 79,300, hievon Pfarrhaus Fr. 39,400, Kirche Fr. 35,400, Umgebung Fr. 4500. Kubikmeterpreise: Kirche ohne Ausstattung Fr. 48.22, mit Ausstattung



Zugang aus Norden



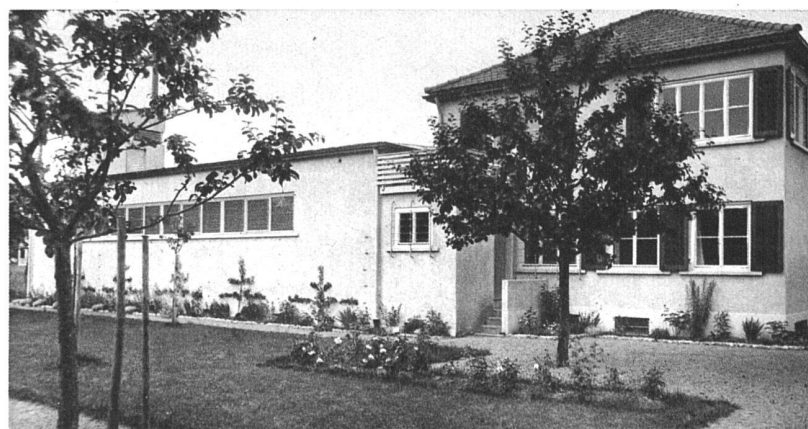
Grundriss und Lageplan 1:400

Fr. 60.60, Pfarrhaus (ohne Umgebung) Fr. 58.—. Einheitspreis pro Sitzplatz (140 Sitzplätze) ohne Ausstattung Fr. 252 86, mit Ausstattung Fr. 317.81.

Baubeginn 12. Oktober 1931.

Uebergabe 24. Juni 1932.

Aufnahmen von Photo-Hiller, Aarau.



Ansicht aus Südosten