

**Zeitschrift:** Das Werk : Architektur und Kunst = L'oeuvre : architecture et art  
**Band:** 20 (1933)  
**Heft:** 5

**Artikel:** La Cité Vieusseux, Genève  
**Autor:** [s.n.]  
**DOI:** <https://doi.org/10.5169/seals-86379>

### **Nutzungsbedingungen**

Die ETH-Bibliothek ist die Anbieterin der digitalisierten Zeitschriften auf E-Periodica. Sie besitzt keine Urheberrechte an den Zeitschriften und ist nicht verantwortlich für deren Inhalte. Die Rechte liegen in der Regel bei den Herausgebern beziehungsweise den externen Rechteinhabern. Das Veröffentlichen von Bildern in Print- und Online-Publikationen sowie auf Social Media-Kanälen oder Webseiten ist nur mit vorheriger Genehmigung der Rechteinhaber erlaubt. [Mehr erfahren](#)

### **Conditions d'utilisation**

L'ETH Library est le fournisseur des revues numérisées. Elle ne détient aucun droit d'auteur sur les revues et n'est pas responsable de leur contenu. En règle générale, les droits sont détenus par les éditeurs ou les détenteurs de droits externes. La reproduction d'images dans des publications imprimées ou en ligne ainsi que sur des canaux de médias sociaux ou des sites web n'est autorisée qu'avec l'accord préalable des détenteurs des droits. [En savoir plus](#)

### **Terms of use**

The ETH Library is the provider of the digitised journals. It does not own any copyrights to the journals and is not responsible for their content. The rights usually lie with the publishers or the external rights holders. Publishing images in print and online publications, as well as on social media channels or websites, is only permitted with the prior consent of the rights holders. [Find out more](#)

**Download PDF:** 24.01.2026

**ETH-Bibliothek Zürich, E-Periodica, <https://www.e-periodica.ch>**



Vue d'ensemble: à gauche les groupes A et F, au milieu B et E, à droite C et D

## La Cité Vieusseux, Genève

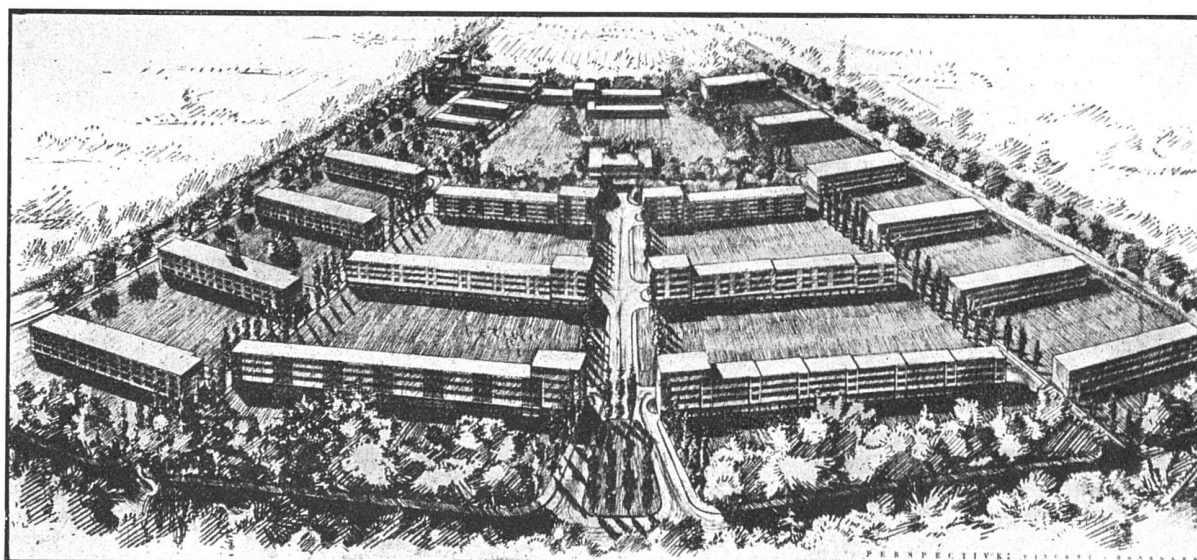
A Genève, une *Société coopérative d'habitation* fut fondée par l'assemblée constitutive du 27 juin 1919. Il a réalisé la Cité-jardin d'Aïre, composée de 120 maisons familiales de 4 et 6 pièces sur un terrain de 57.000 m<sup>2</sup>. Elle se trouve reproduite dans le «Werk» no. 2/1924.

La même société a acquis, en 1928, un second terrain en bordure du chemin Vieusseux. Et fort de l'appui des autorités cantonales, ainsi que de l'intérêt de la Caisse d'Epargne du Canton de Genève, qui a facilité l'emprunt hypothécaire, elle a entrepris la construction de la Cité-Vieusseux. Commencés en septembre 1930, les travaux poussés activement permirent aux premiers locataires de prendre possession de leur logement en juillet 1931. Le

nombre des appartements ainsi créés est de 244. Le terrain d'une surface de 49.338 m<sup>2</sup> permet l'aménagement de vastes emplacements de verdure, les groupes étant espacés de 50 mètres les uns des autres. L'implantation des bâtiments sans excavation offrit plusieurs avantages importants. Outre la suppression des terrassements longs et coûteux, ce système permit de trouver au rez-de-chaussée les caves et dépendances et de longs portiques couverts, favorables aux jeux des enfants. L'ensemble de l'opération s'élève au total à 3.047.659 francs se répartissant de la façon suivante:

Montant du terrain . . . . .	frs. 296.028
Montant des constructions . . . . .	frs. 2.604.521
Montant des aménagements extérieurs . . . . .	frs. 147.110

Siedlung Vieusseux bei Genf. Links hintereinander die vier Bauten des Altersheims;  
in der Mittelachse Fernheizung und Wäscherei; im Hintergrund das erst projektierte Schulgebäude





Cité-Vieuses près Genève, groupe F Maurice Brillard, arch. FAS, Genève

Groupe F. 44 logements, dont a) 18 de 3 pièces et 2 demi-pièces (59,6 m<sup>2</sup>); b) 13 de 4 pièces et une demi-pièce (64,3 m<sup>2</sup>); c) 13 de 2 et 3 demi-pièces (58,9 m<sup>2</sup>); surface totale 963 m<sup>2</sup>. Cube de construction 10.247 m<sup>3</sup>. Prix total frs. 430.735 = 42,04 frs./m<sup>2</sup> = 447,28 frs./m<sup>2</sup>.

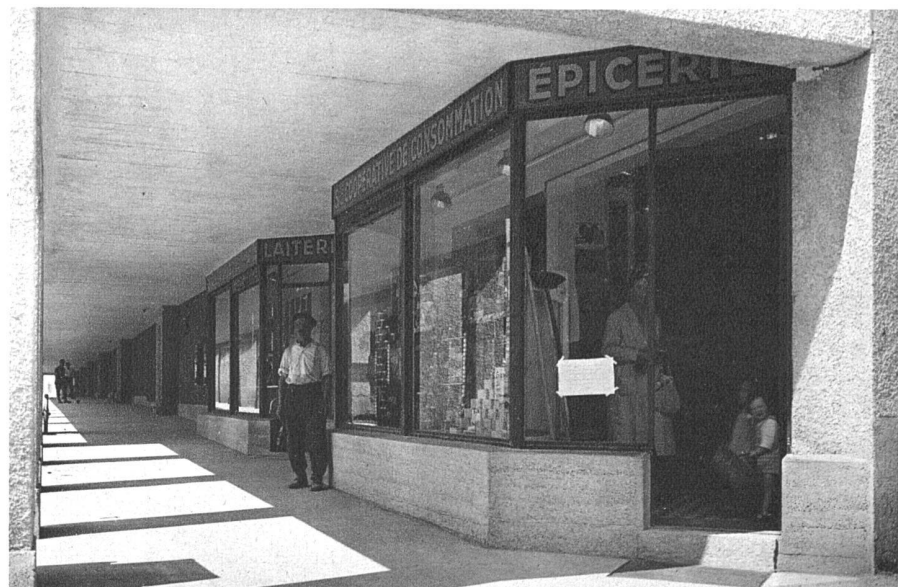
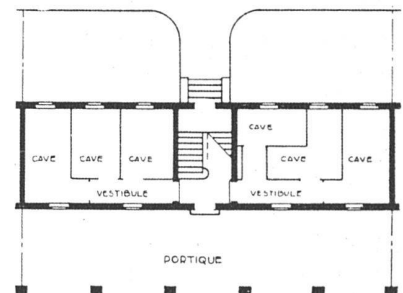
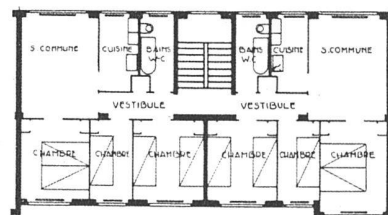
Matériaux de construction: Murs en plots de ciment système Léon (3 matelas d'air), dalles en béton de pierre ponce. Escalier en granit du Mont-Blanc (groupe A) ou en pierre d'Estavayer (groupe F); couverture tissu imprégné avec plastique, recouvert d'un dallage en ciment de 0.04 m d'épaisseur; sol, linoléum Giubiasco sur chape Bimskork.

Au rez-de-chaussée de 4 groupes dans les immeubles bordant la grande avenue ont été installés un magasin d'alimentation par la Société coopérative suisse de consommation, une boucherie-charcuterie, une cordonnerie, une librairie-papeterie et journaux.

Photos pages 131—133 par Phot. Boissonnas, Genève.

Le portique et les magasins de la Coopérative

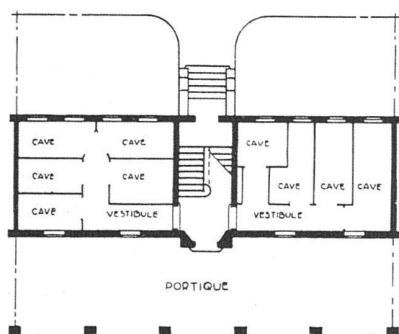
Plans des étages et du rez-de-chaussée (caves) 1:300



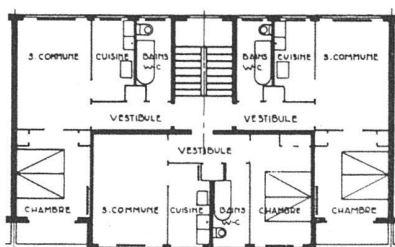
Groupe A Maurice Brillard, arch. FAS, Genève



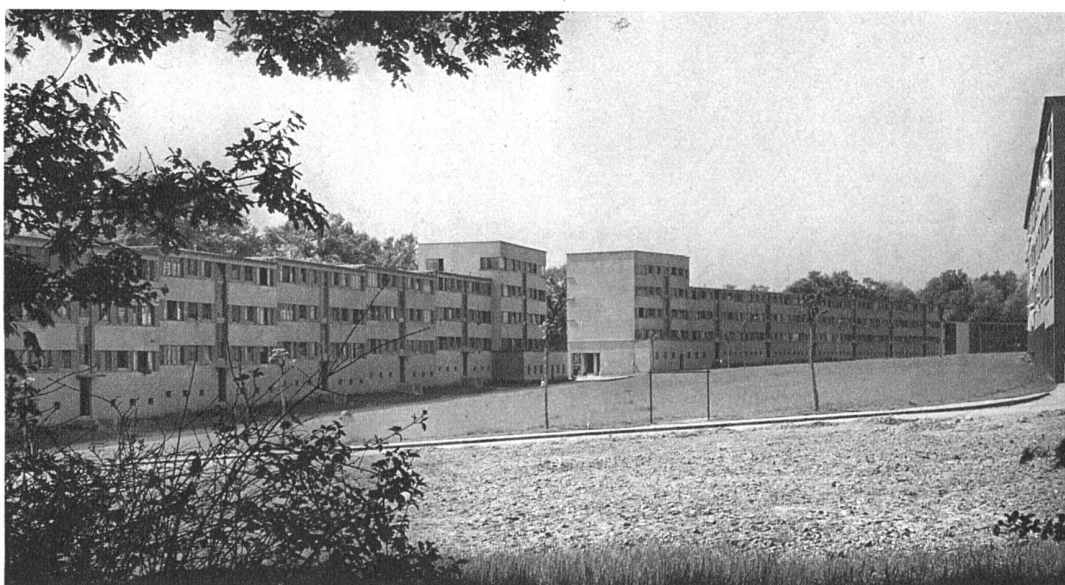
Cité-Vieusseux, près Genève, Groupe A Maurice Brailard, arch. FAS, Genève



Plans du rez-de-chaussée (caves)  
et des étages 1:300



Groupe A. 66 logements de  
2 et 1/2 pièces. Surface des lo-  
gements 43 m<sup>2</sup>, surface totale  
995 m<sup>2</sup>, cube de construction  
11.136 m<sup>3</sup>. Prix total 483.762 frs.  
= 43,44 frs./m<sup>3</sup> = 486.19 frs./m<sup>2</sup>.



Groupes F à gauche et A à droite, vus du nord



*Groupe B.* 44 logements de 2 pièces et 2 demi-pièces, surface 44 m<sup>2</sup>, surface totale 759,09 m<sup>2</sup>, cube de construction 8545,44 m<sup>3</sup>. Prix total 376.157 frs. = 44 frs./m<sup>2</sup> = 495,59 frs./m<sup>3</sup>.

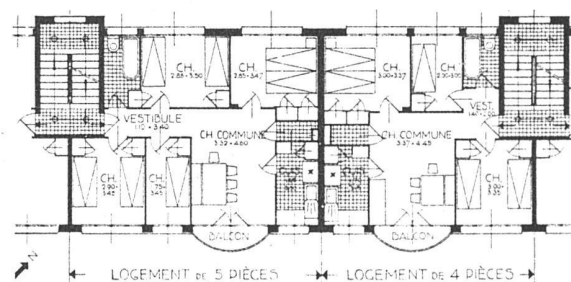
Matériaux de construction: Murs en plots de ciment système Léon (3 matelas d'air). Dalles en béton et briques système Klinke, escalier en simili grès, couverture en asphalte (6 couches de matière plastique et 6 couches de feutre) sur lit de sable et chape en béton. Sol, linoléum Giubiasco sur chape en aggloméré de liège.



Groupe D, façade ouest Louis Vincent, arch. FAS, Genève

*Groupes C et D.* 26 logements dont 14 de 3 pièces et 2 demi-pièces, surface (balcon compris) 57 m<sup>2</sup>, et 12 de 4 pièces et 2 demi-pièces (67 m<sup>2</sup>), surface totale 595,66 m<sup>2</sup>, cube de construction 6694 m<sup>3</sup>. Prix total 287.500 frs. = 42,95 frs./m<sup>2</sup> = 482,65 frs./m<sup>3</sup>.

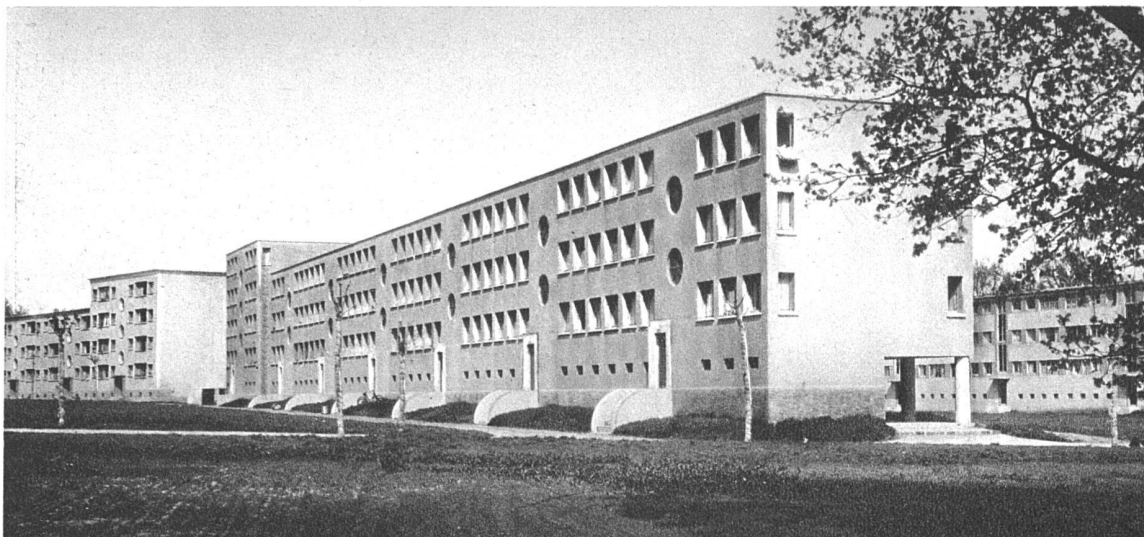
Matériaux de construction: Murs, ossature, piliers et sommiers de béton armé, remplissage en plots de ciment système Léon à 3 matelas d'air. Dalle en béton armé nervée avec corps creux ciment. Escalier et perrons en granit et simili-granit. Tablettes et fenêtre en simili-granit. Couverture en plastique américain (4 couches bitume et asphalte, 2 feutres croisés) sur plaques isolantes Insulite. Sols: Cuisine, réduit, bains et W.-C., paliers escaliers en carrelage grès 10/10. Salles communes et chambres en linoléum Giubiasco sur chape Bimskork. Isolation Sanaplan au-dessus du portique.



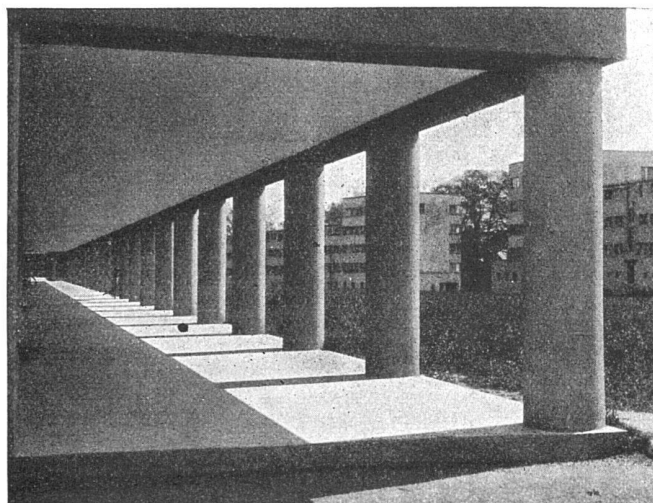
Groupe C et D, plan des étages 1:300



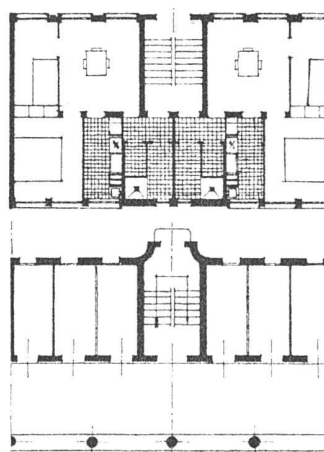
Groupes C et D, façades est Louis Vincent, arch. FAS, Genève



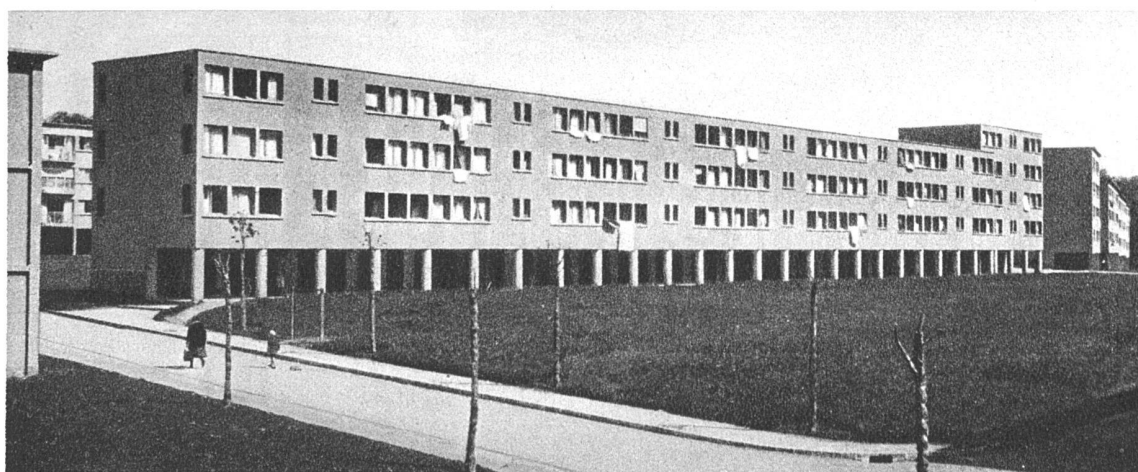
Cité Vieusseux près Genève, groupe B Gampert et Baumgartner, architectes FAS, Genève  
Vue de l'ouest; à gauche groupe E, à droite groupe A



Groupe B; vue du portique

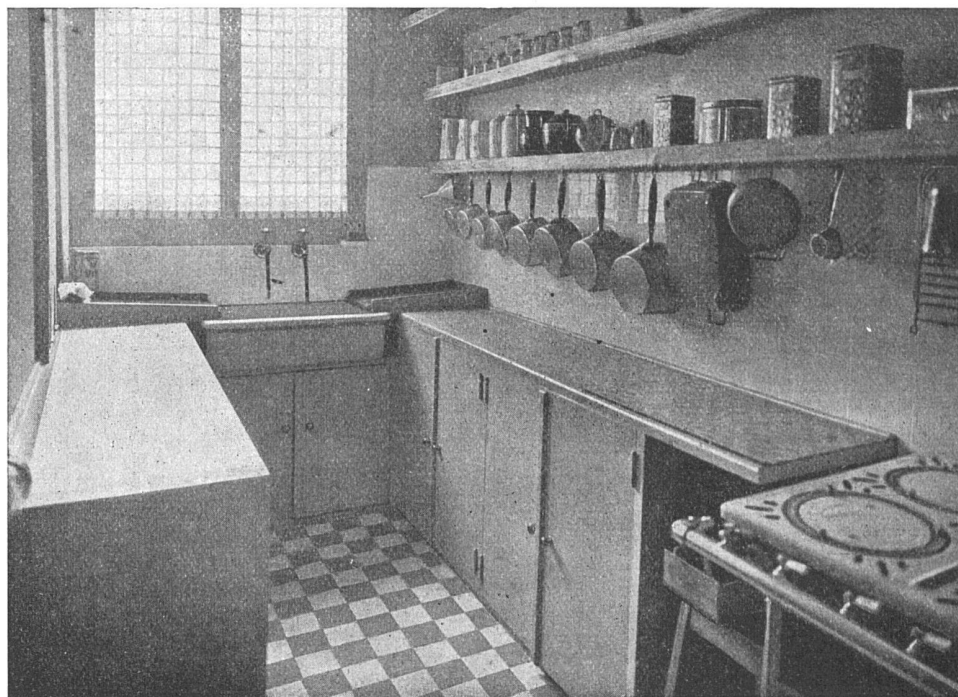


Plans 1:300



Groupe B, à droite E; vue du sud

Groupe E  
Frédéric Mezger,  
arch. FAS  
Vue d'une cuisine



Cité Vieusseux près Genève



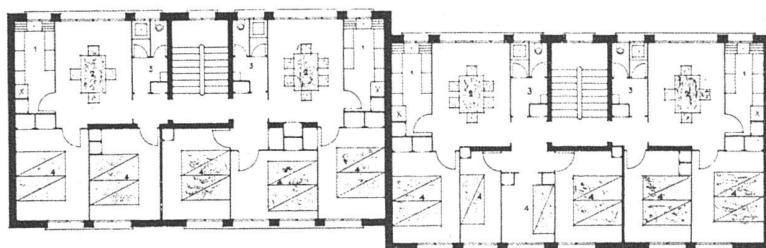
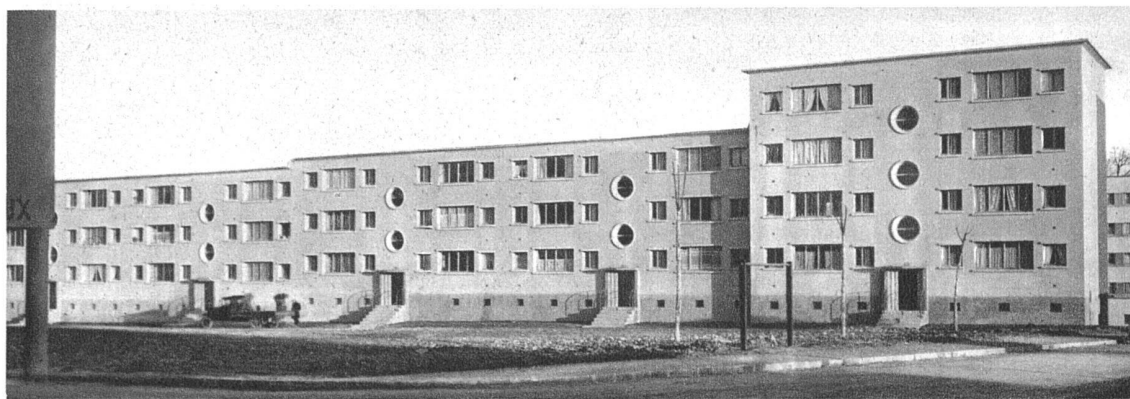
*Groupe E.* 38 logements, dont 19 de 3 pièces et une demi-pièce (47,00 m<sup>2</sup>); 10 de 4 pièces et une demi-pièce (57,50 m<sup>2</sup>), et 9 de 3 pièces et 3 demi-pièces (62,50 m<sup>2</sup>), surface totale 845 m<sup>2</sup>, cube de construction 8.841 m<sup>3</sup>. Prix total 386,236 frs. = 43,65 frs./m<sup>3</sup> = 474,50 frs./m<sup>2</sup>.

Matériaux de construction: Murs en plots de ciment Marendaz de 0,25 d'épaisseur avec 3 matelas d'air, dalles en béton armé avec remplissage en corps creux, escaliers intérieurs en simili-granit, escaliers extérieurs en granit, couverture terrasses en Mamouth et émulsions bitumineuses en 5 épaisseurs et chape de 3 cm en Colascrete, sols intérieurs chambres en linoléum Giubiasco sur chape Bimskork de 3 cm d'épaisseur, sols cuisines, toilettes et paliers d'escaliers en planelles grès 10/10. Tous les plafonds sont peints à l'huile. Rideaux intérieurs en fort coutil montés sur tringles chromées système Rigola.

#### Fondation pour la vieillesse Altersheim

A l'œuvre accomplie par la Société coopérative d'habitation est venue s'ajouter en cours d'exécution celle de la Fondation pour la Vieillesse. Grâce à une entente intervenue entre ces deux sociétés, la Fondation pour la Vieillesse a construit, en bordure de la route de Lyon sur du terrain cédé par la Société coopérative d'habitation, 160 logements de 1½ pièce pour personnes âgées et isolées, répartis en 4 groupes.

Groupe F  
Maurice Brailard, arch. FAS  
Vue d'une cuisine

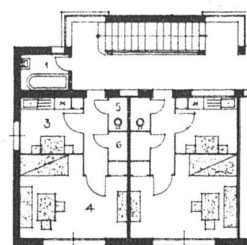
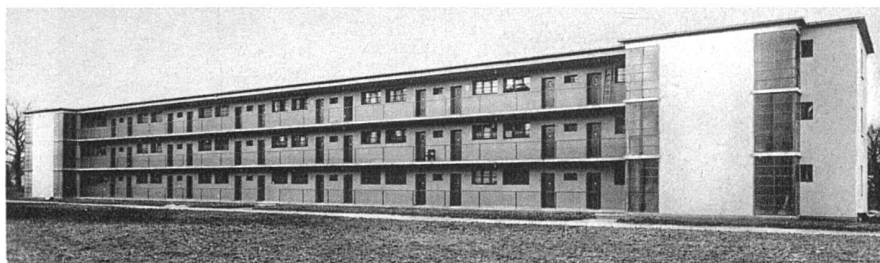


Cité Vieusseux près Genève Groupe E  
Frédéric Mezger, arch. FAS, Genève  
Plan des étages 1:300

Fondation de logements pour personnes  
âgées et isolées, groupes I, II, III, IV  
Frédéric Mezger, arch. FAS, Genève

Matériaux de construction: Murs en plots de ciment Marendaz de 0,25 d'épaisseur avec 3 matelas d'air, dalles en béton armé avec remplissage en corps creux, escaliers intérieurs en béton armé avec semelles en granit du Tessin, couverture en Mamouth avec émulsions bitumineuses en 5 épaisseurs et chape de 3 cm en Colascrête, sols de chambres et vestibules en linoléum de Giubiasco sur chape Bimskork de 3 cm, sols de cuisines et W.-C.-toilettes en planelles grès 10/10, tous

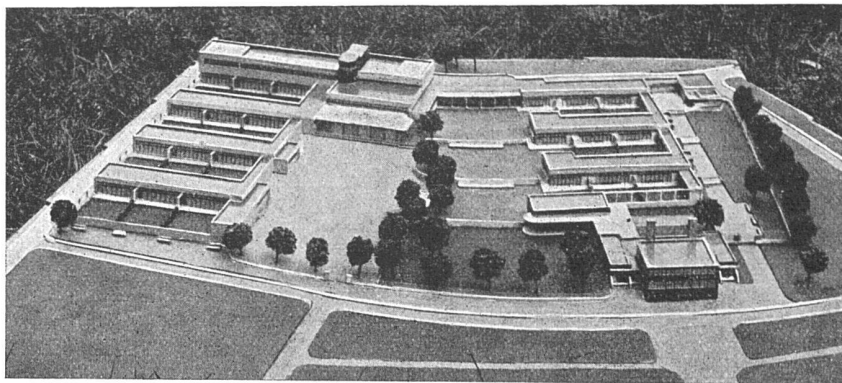
plafonds peints à l'huile, cuisinières à gaz modèle spécial «Le Rêve» à 2 trous et four, rideaux intérieurs en fort coutil montés sur tringles chromées Rigola. 4 groupes avec 165 logements à une pièce et demie avec réduit et W. C., surface 27 m<sup>2</sup> chacun; 1 logement de 5 pièces pour le gérant. Surface totale 2256 m<sup>2</sup>, cube total 17.440 m<sup>3</sup> y compris chaufferie centrale et garde-meubles. Développement des galeries 540 m<sup>2</sup>. Prix total des constructions 973.202 frs. = 53,90 frs./m<sup>2</sup>.



Fondation de logements pour personnes âgées et isolées  
en haut: un groupe vu du nord-ouest en bas: les 4 groupes vus de l'est Plan 1:300

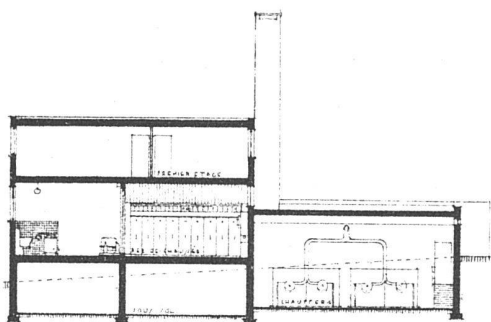


Cité Vieusseux près Genève  
Projet de l'école (maquette)  
Gampert et Baumgartner,  
architectes FAS

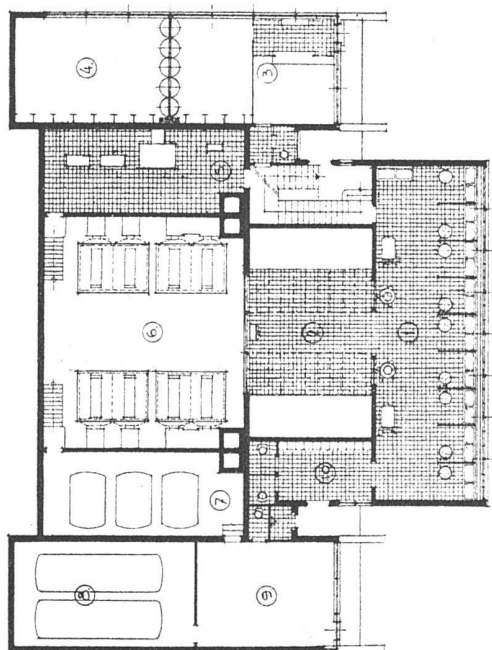


## Chaufferie centrale et buanderie

Ce bâtiment comprend toutes les installations de la chaufferie au mazout qui alimente les bâtiments, une buanderie avec locaux annexes, un atelier, les bureaux de l'administration, deux appartements dont un pour le gérant et une station de téléphone public.



Section 1:300

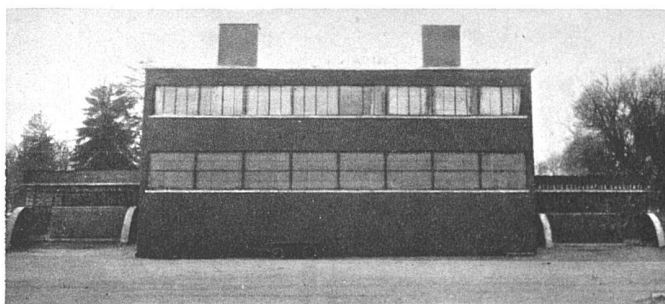


Plan 1:300

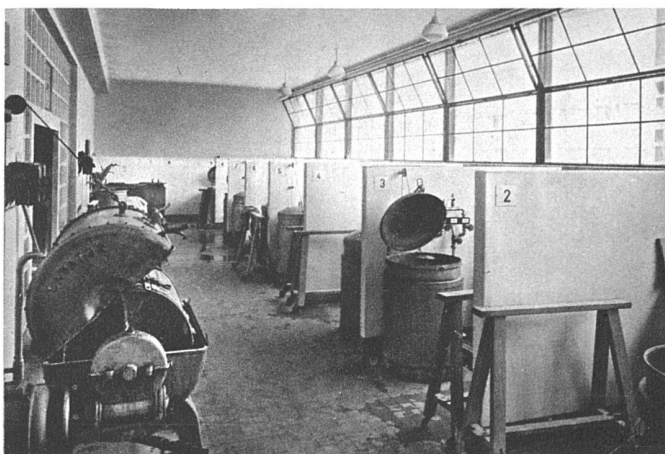
La lessiverie (1, voir le plan) comprend 10 boxes à laver avec lessiveuse à vapeur, bassin double avec eau chaude et eau froide, deuxessoreuses et une machine à laver.

Le séchoir (2) est composé de 18 séchoirs à tiroirs chauffés au moyen de serpentins à vapeur. Une ventilation mécanique à air chaud assure l'absorption immédiate de la vapeur d'eau au-dessus des boxes. Le service est réglé de telle sorte que 10 laveuses puissent laver et sécher le linge de leur famille dans une demi-journée. Les sols sont en carrelage de grès et les boxes revêtus de catelles; les murs et plafonds sont peints à l'huile.

Locaux de l'administration (3, 4) comprenant le bureau du gérant, un local des archives et une salle pour le conseil d'administration. Fenêtres en fer à coulisse dans tous les locaux. Sols recouverts de linoléums sur chape en aggloméré de liège dans les chambres et en carrelage de grès dans les vestibules, cuisines et les bains. Murs et plafonds sont peints à l'huile dans



Vue de sud-est



Intérieur de la lessiverie

les cuisines et les bains, couverts de papier dans les chambres. Le coût de ce bâtiment s'est élevé à 352.631 francs y compris les conduites à distance.

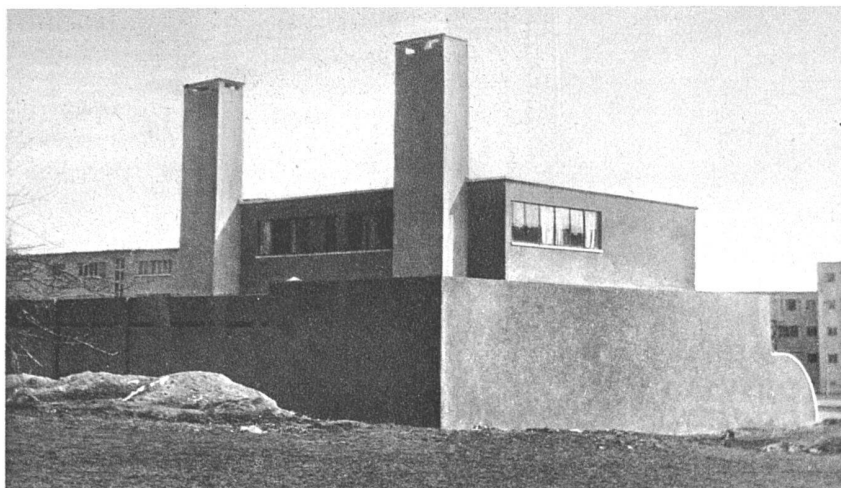
Local des pompes (5) comprenant 2 groupes de motopompes accélérant la circulation de l'eau chaude, un groupe pour la circulation du service d'eau chaude et 2 groupes de motoventilation fournissant l'air de combustion aux brûleurs.

La chaufferie (6) comprend d'un côté 4 chaudières à eau chaude à basse pression desservant le chauffage à distance à circulation accélérée, et de l'autre côté 2 chaudières à vapeur à basse pression fournissant la vapeur pour l'alimentation des 3 réservoirs d'eau chaude et des différents appareils de la buanderie. Place réservée à l'installation ultérieure de 2 chaudières en cas d'agrandissement de la cité.

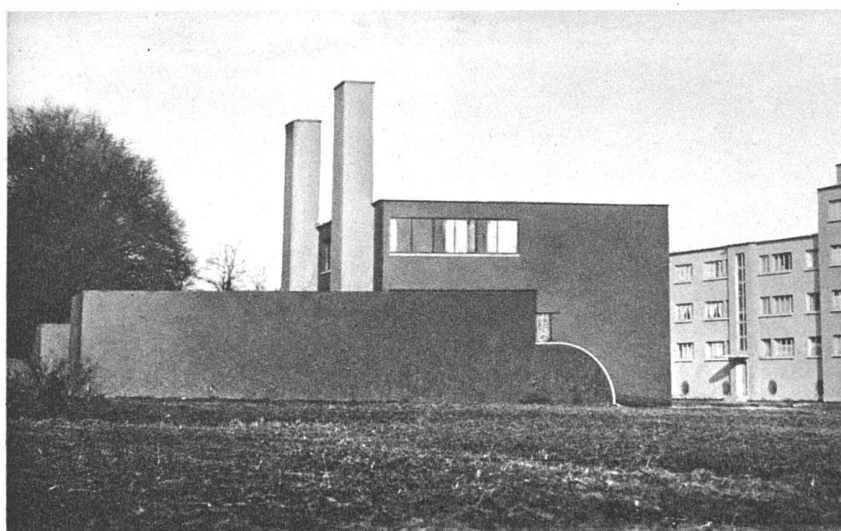
Local des réservoirs d'eau chaude (7) (3 réservoirs de 6000 litres).

Local des réservoirs de mazout (8) (2 réservoirs de 15 000 litres chacun). Les conduites à distance sont placés dans des caniveaux en béton armé parfaitement étanches. La buanderie se compose de 3 locaux, soit un vestiaire, une lessiverie et un séchoir.

Le vestiaire (10) est aménagé avec des armoires individuelles en fer, lave-mains et toilettes.



Vue de l'ouest



Vue du sud-ouest



Vue du sud

Da der Vortrag — wie alle Vorträge — als «sehr interessant dem Vortragenden bestens verdankt» wurde, hat er gottseidank zwar weiter keine unmittelbare Wirkung. Aber wird nicht unsere Baukunst auf die Dauer unter dieser trüben Stimmung leiden?

Selbstverständlich!

Nachdem ohnehin Kunst und Technik vorübergehend gezwungen sind, ihr Werkzeug aus der Hand zu legen, zu feiern, womit sie an Übung und Differenzierungsvermögen einbüßen, muss nun diese professionelle Miesmacherei von Leuten, die den Kopf verloren haben, den Lebensmut der jungen Generation in ganz bedenklicher Weise herabstimmen. Was sollen jetzt noch all die leisen Ueberlegungen, die Feinheiten, durch die sich Geschmack und Adel abheben, von bravourösem Könnertum und Routine, jetzt, wo der Traum des beginnenden Morgens im Erwachen den Brutalitäten des Tages ins Gesicht starrt: Hütten aus Eierkistendeckeln und Wellblech. Wo jedes Hoffnungsfünkchen niedergetreten wird mit den breiten Schuhen einer weltfremden, aber um so stupideren und brutaleren Wirtschaftswissenschaft? Wie soll da der Glaube gedeihen an die Notwendigkeit, ja nur an die Existenzberechtigung einer starken, helläugigen, hochfliegenden Baukunst?

«Optimismus ist Feigheit», beschliesst Spengler sein Büchlein «Der Mensch und die Technik». Wir müssten «auf dem verlorenen Posten ausharren» — die alte Geschichte: «wenn so ein Köpfchen keinen Ausweg sieht, stellt er sich gleich das Ende vor».

Freilich ist das Keep smiling einer der schweren Lage gegenüber ratlosen Kaufmannspresse ohnmächtig und fratzenhaft — die resignierte trostlose Haltung der Bau-fachpresse ist wenigstens ehrlich.

Ehrlich, aber wenig intelligent.

Weshalb sich ins Bockshorn jagen lassen durch eine einfältige Deflationskrise alltäglichster Prägung? Eine Krise, deren Ursprung, Entwicklung und Verlauf seit jenem 26. September 1929 wir ja haarklein haben beobachten können. Eine Krise, die, von einem Tag auf den andern inszeniert, von einem Tag auf den andern abgeblasen werden kann.

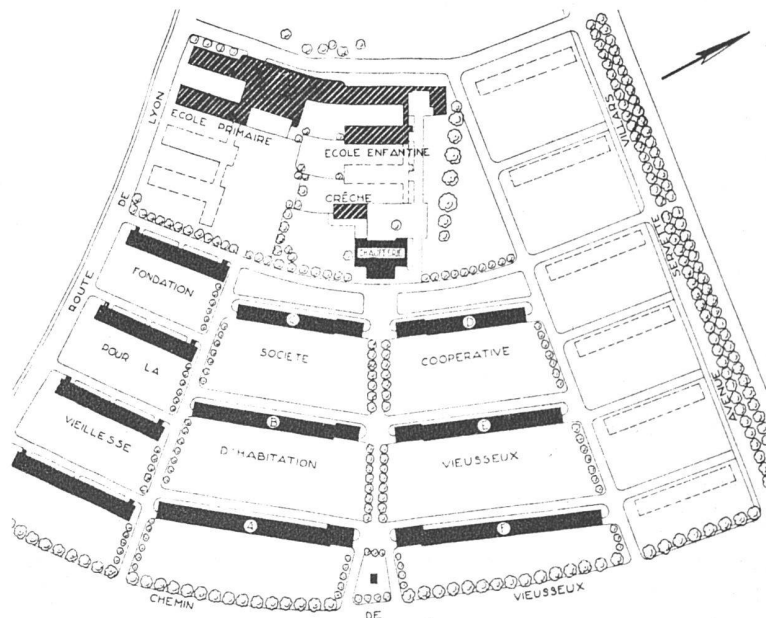
Dass wir die Krise zu so entsetzlichen Ausmassen haben anwachsen lassen, liegt in der Vertrauensseligkeit der Technik begründet. Sie vertraute der Fach- und Sachkenntnis der Wirtschaftsführer, die heute — ungeschickte Fuhrleute — vor dem umgekippten Wagen stehen und um Vertrauen flennen.

Das war der Fehler der Technik — er ist reparabel. So wollen wir ruhig, während ein paar beherzte Passagiere den Crick ansetzen und zur Kurbel greifen, uns zur fröhlichen Weiterfahrt rüsten.

Noch hat die schönste Partie ja kaum begonnen, die Kette der Berge liegt noch in blauer Ferne, weit hinter verschwiegene Tälern und über blühenden Feldern. Wir wollen erleben, was noch jede Generation erlebt hat, und ein Recht hatte zu erleben: nicht das Ende — den Beginn der Baukunst.

*Prof. Hans Bernoulli.*

- Cité Vieusseux près Genève
- à gauche: les 4 blocs de la fondation pour la vieillesse  
Frédéric Mezger, arch. FAS
  - au premier plan: les groupes A et F  
Maurice Braillard, arch. FAS
  - au second plan: groupe B  
Gampert et Baumgartner, arch. FAS  
groupe E Frédéric Mezger, arch. FAS
  - au troisième plan: groupes C et D  
Louis Vincent, arch. FAS
  - au fond au milieu: la chaufferie centrale  
Gampert et Baumgartner, arch. FAS



Plan de situation 1:4000