

**Zeitschrift:** Das Werk : Architektur und Kunst = L'oeuvre : architecture et art  
**Band:** 20 (1933)  
**Heft:** 4: Numéro spécial de la Section romande de la FAS  
  
**Artikel:** Salle communale de Nyon : architecte Alphonse Laverrière, Lausanne  
**Autor:** [s.n.]  
**DOI:** <https://doi.org/10.5169/seals-86361>

### **Nutzungsbedingungen**

Die ETH-Bibliothek ist die Anbieterin der digitalisierten Zeitschriften auf E-Periodica. Sie besitzt keine Urheberrechte an den Zeitschriften und ist nicht verantwortlich für deren Inhalte. Die Rechte liegen in der Regel bei den Herausgebern beziehungsweise den externen Rechteinhabern. Das Veröffentlichen von Bildern in Print- und Online-Publikationen sowie auf Social Media-Kanälen oder Webseiten ist nur mit vorheriger Genehmigung der Rechteinhaber erlaubt. [Mehr erfahren](#)

### **Conditions d'utilisation**

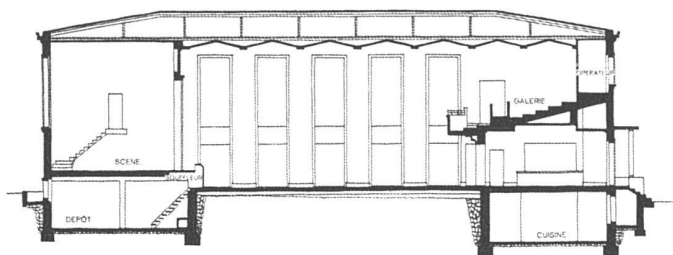
L'ETH Library est le fournisseur des revues numérisées. Elle ne détient aucun droit d'auteur sur les revues et n'est pas responsable de leur contenu. En règle générale, les droits sont détenus par les éditeurs ou les détenteurs de droits externes. La reproduction d'images dans des publications imprimées ou en ligne ainsi que sur des canaux de médias sociaux ou des sites web n'est autorisée qu'avec l'accord préalable des détenteurs des droits. [En savoir plus](#)

### **Terms of use**

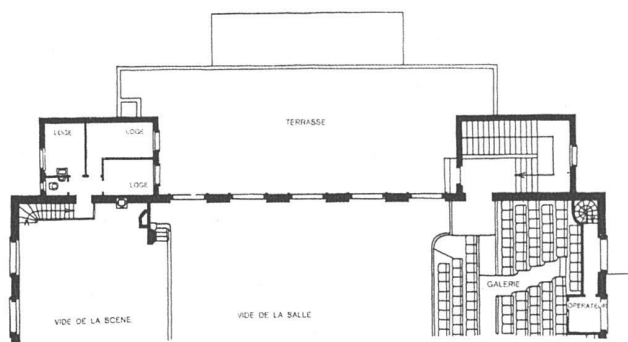
The ETH Library is the provider of the digitised journals. It does not own any copyrights to the journals and is not responsible for their content. The rights usually lie with the publishers or the external rights holders. Publishing images in print and online publications, as well as on social media channels or websites, is only permitted with the prior consent of the rights holders. [Find out more](#)

**Download PDF:** 13.01.2026

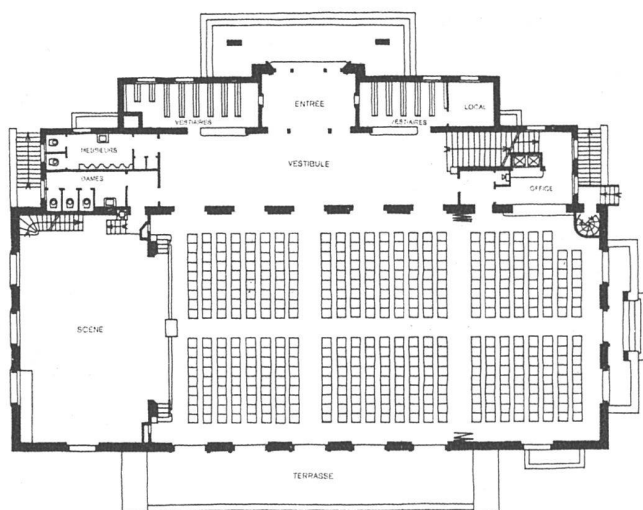
**ETH-Bibliothek Zürich, E-Periodica, <https://www.e-periodica.ch>**



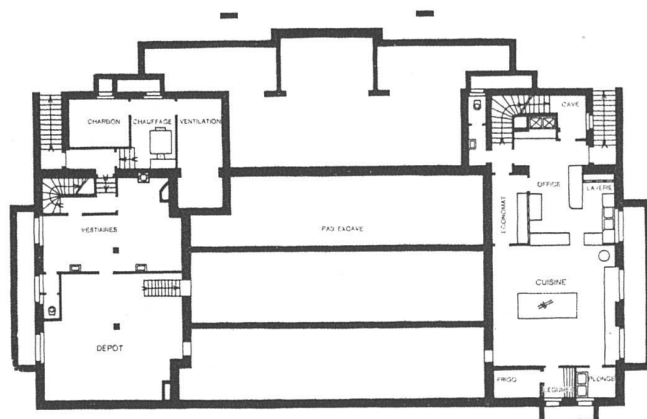
Coupe longitudinale 1:400



Premier étage 1:400



Plan du rez-de-chaussée en bas: sous-sol



2 marquises, éclaire les façades jusqu'à la corniche. Deux autres rangées de projecteurs aux 5<sup>me</sup> et 6<sup>me</sup> étages éclairent ces deux façades en retrait. Contre les piliers de façades, les projecteurs sont enfermés dans des lampadaires, en forme de calices en cuivre duralisé, qui s'éclairent indirectement et deviennent lumineux de nuit. Ces lampadaires permettent l'éclairage du trottoir seul, ou l'éclairage complet des façades.

## Salle communale de Nyon

Alphonse Laverrière, arch. FAS,  
Lausanne, prof. à l'E.P.F., Zurich

Cette salle est destinée aux réunions publiques, concerts, conférences, spectacles, banquets, expositions, etc., en un mot à toutes les manifestations rentrant dans le cadre de la vie publique d'une petite ville.

Elle est située à l'extrémité nord-est de la Place Perdttemps dont elle constitue un fond architectural.

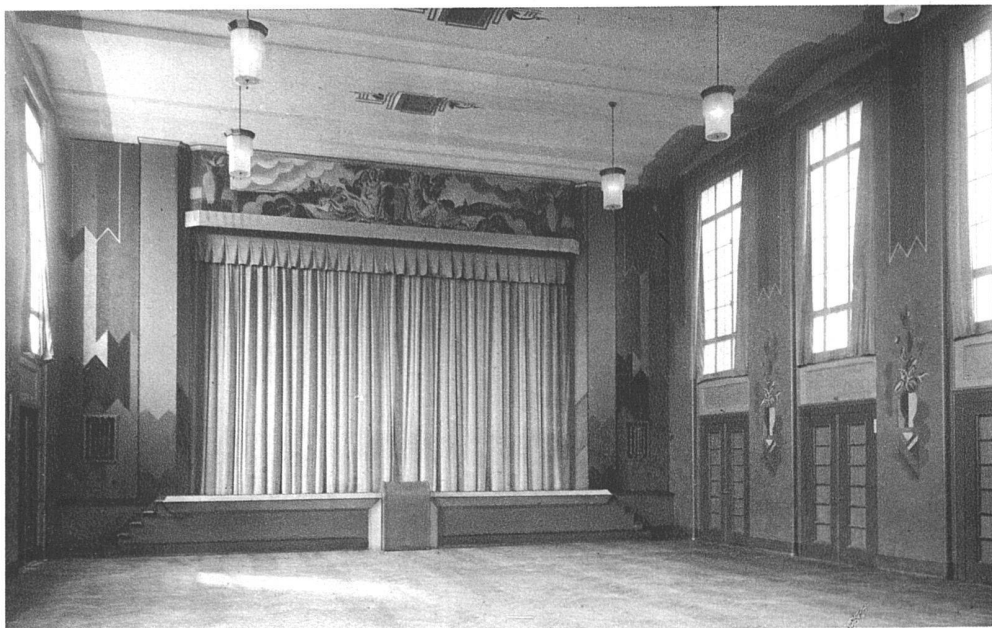
La salle peut contenir au parterre 306 places qui peuvent être augmentées, dans certaines circonstances, de 150 places en réunissant la buvette à la salle; la galerie contient 160 places. Le sous-sol comprend: une cuisine sous la buvette et, sous la scène, des vestiaires et un dépôt pour sièges et décors. Le bâtiment a été inauguré le 26 avril 1930.

La construction est en maçonnerie de brique et pierre artificielle, les planchers et la galerie en béton armé. La toiture est composée d'une charpente métallique avec couverture en tôle armée.

Le plan de situation comprend un projet d'aménagement du terrain au nord-est du bâtiment. Le volume du bâtiment est de 6182 m<sup>3</sup>.

Le coût total est de frs. 263,445, ce qui porte le m<sup>3</sup> de construction à frs. 42.65.

L'ameublement, les décors, l'appareil de ciné, la lustrerie, représentent une augmentation de frs. 4.85 le m<sup>3</sup>.



La grande salle vers la scène



Salle communale de Nyon (Ct. de Vaud)  
Alphonse Laverrière, architecte FAS, Lausanne,  
professeur à l'E. P. F., Zurich

Photographies p. 103—105 par Ch. Gerber,  
phot., Lausanne

Hall d'entrée et vestiaires  
en bas: la grande salle vers la tribune



L'importante construction «Tour de Bel Air» de M. Laverrière à Lausanne  
sera publiée dans un numéro postérieur du «Werk».



Façade sud-ouest, donnant vers le parc Salle communale de Nyon (Vaud) Alphonse Laverrière, architecte FAS, Lausanne

besoins du Crédit Suisse. Des mesures spéciales ont été prises pour éviter la sonorité à l'intérieur de la construction. (Chapes en pierre ponce, isolations diverses en Célotex et en Insulite.)

Les dispositifs usuels de protection par contrôle de rondes, sonneries et alarmes diverses ont été installés. La centrale téléphonique automatique est calculée pour 200 lignes internes avec 19 raccordements au réseau public et 9 lignes privées pour les services de la Bourse.

Le siège de Genève du Crédit Suisse n'étant qu'une des succursales de cette entreprise bancaire, n'a pas de grandes salles de réception. Cependant un certain nombre de salons et de salles d'attente sont traités et meublés dans un esprit moderne et sobre. Un de ces bureaux avait figuré l'an dernier à l'Exposition Nationale des Arts Appliqués à Genève.

L'éclairage extérieur mérite une mention spéciale. Une batterie de 36 projecteurs, disposés à la hauteur des



Vue de l'est, entrée principale