

Zeitschrift: Das Werk : Architektur und Kunst = L'oeuvre : architecture et art
Band: 19 (1932)
Heft: 2

Artikel: Quartier des maisons collectives : Arch. Alberto Sartoris, Rivaz (Vevey)
Autor: [s.n.]
DOI: <https://doi.org/10.5169/seals-17624>

Nutzungsbedingungen

Die ETH-Bibliothek ist die Anbieterin der digitalisierten Zeitschriften auf E-Periodica. Sie besitzt keine Urheberrechte an den Zeitschriften und ist nicht verantwortlich für deren Inhalte. Die Rechte liegen in der Regel bei den Herausgebern beziehungsweise den externen Rechteinhabern. Das Veröffentlichen von Bildern in Print- und Online-Publikationen sowie auf Social Media-Kanälen oder Webseiten ist nur mit vorheriger Genehmigung der Rechteinhaber erlaubt. [Mehr erfahren](#)

Conditions d'utilisation

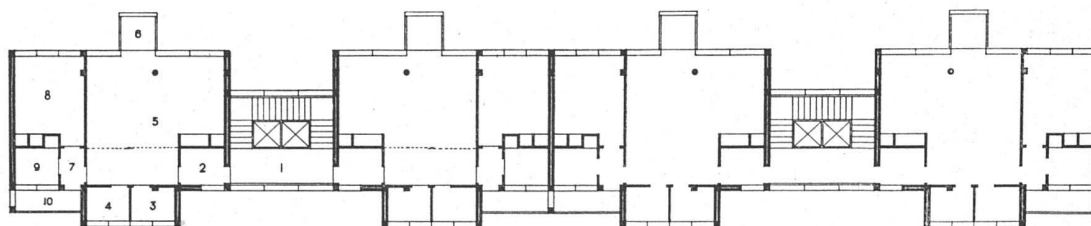
L'ETH Library est le fournisseur des revues numérisées. Elle ne détient aucun droit d'auteur sur les revues et n'est pas responsable de leur contenu. En règle générale, les droits sont détenus par les éditeurs ou les détenteurs de droits externes. La reproduction d'images dans des publications imprimées ou en ligne ainsi que sur des canaux de médias sociaux ou des sites web n'est autorisée qu'avec l'accord préalable des détenteurs des droits. [En savoir plus](#)

Terms of use

The ETH Library is the provider of the digitised journals. It does not own any copyrights to the journals and is not responsible for their content. The rights usually lie with the publishers or the external rights holders. Publishing images in print and online publications, as well as on social media channels or websites, is only permitted with the prior consent of the rights holders. [Find out more](#)

Download PDF: 14.01.2026

ETH-Bibliothek Zürich, E-Periodica, <https://www.e-periodica.ch>



Quartier de maisons collectives pour professionnels
Alberto Sartoris, arch., Rivaz

Plan d'un étage, échelle 1:400

1 palier, 2 entrée, 3 salle d'attente, 4 bureau, 5 atelier-studio,
6 balcon, 7 dégagement, 8 chambre à coucher-boudoir,
9 salle de bains et WC, 10 balcon de nettoyage

Chaque bloc est formé d'un rez-de-chaussée et de 12 étages au
rez-de-chaussée: conciergerie, buanderie, restaurant, chaufferie,
séchoir, etc,

Quartier de maisons collectives

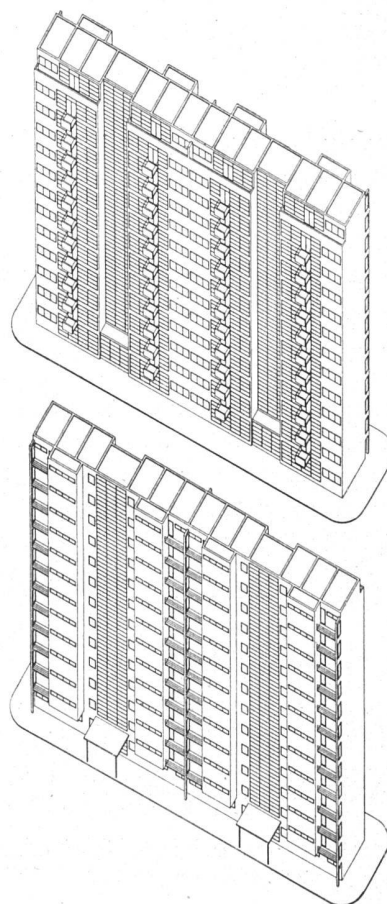
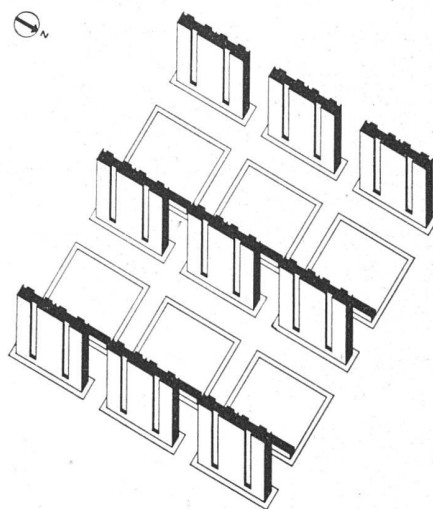
Arch. Alberto Sartoris, Rivaz (Vevey)

Quant aux alignements d'immeubles en crémaillère que Sartoris nous offre ici dans la sécheresse des plans, hors site et hors décor, voilà de fortes et limpides nouveautés issues d'une tête rationalisée à bloc, mais nourrie de métrique latine. Le problème est de caser quelque quatre cent cinquante ménages de professionnels y exerçant leur profession sur un terrain d'environ mille mètres de tour, en assurant d'une part à chacun des locaux professionnels le plein éclairage du midi (donc sans que les bâtiments se fassent ombre), et d'autre part sans que d'aucun point ce formidable système ne paraisse embouteiller l'espace.

L'effet du dispositif général, l'orientation est-ouest qui permet une large irrigation lumineuse entre ces bâtiments effilés, les intervalles grandioses, et puis la variété graphique des façades, tout converge ici à *perler* l'encombrement, à dissoudre la masse, à faire enfin de cette audacieuse plantation d'immeubles plutôt un carrefour de jours.

La question d'ordre social qu'on se pose, c'est de savoir laquelle des catégories de professionnels il compte loger en sa colonie, l'artisanat n'allant pas sans machinerie, magasins et circulation pour les marchandises. Il s'agit donc apparemment des gens d'affaires. Le problème de l'immeuble collectif pour artisans moyens travaillant à domicile, tel qu'il nous est posé par la crise du machinisme, voilà un thème à tenter l'ingénieux créateur de la cité-crémaillère.

Paul Budry.



Schweizerischer Werkbund SWB

Weihnachtsausstellungen der Werkbund-
Ortsgruppen Bern und Zürich

Beide Veranstaltungen bedeuten einen hübschen Erfolg für die Ortsgruppen. In Bern wurden für rund 2000 Fr. Verkäufe erzielt, in Zürich für 3800 Fr. Diese