

Zeitschrift: Das Werk : Architektur und Kunst = L'oeuvre : architecture et art
Band: 4 (1917)
Heft: 5

Artikel: Das Schul- und Gemeindehaus in Oftringen
Autor: [s.n.]
DOI: <https://doi.org/10.5169/seals-6258>

Nutzungsbedingungen

Die ETH-Bibliothek ist die Anbieterin der digitalisierten Zeitschriften auf E-Periodica. Sie besitzt keine Urheberrechte an den Zeitschriften und ist nicht verantwortlich für deren Inhalte. Die Rechte liegen in der Regel bei den Herausgebern beziehungsweise den externen Rechteinhabern. Das Veröffentlichen von Bildern in Print- und Online-Publikationen sowie auf Social Media-Kanälen oder Webseiten ist nur mit vorheriger Genehmigung der Rechteinhaber erlaubt. [Mehr erfahren](#)

Conditions d'utilisation

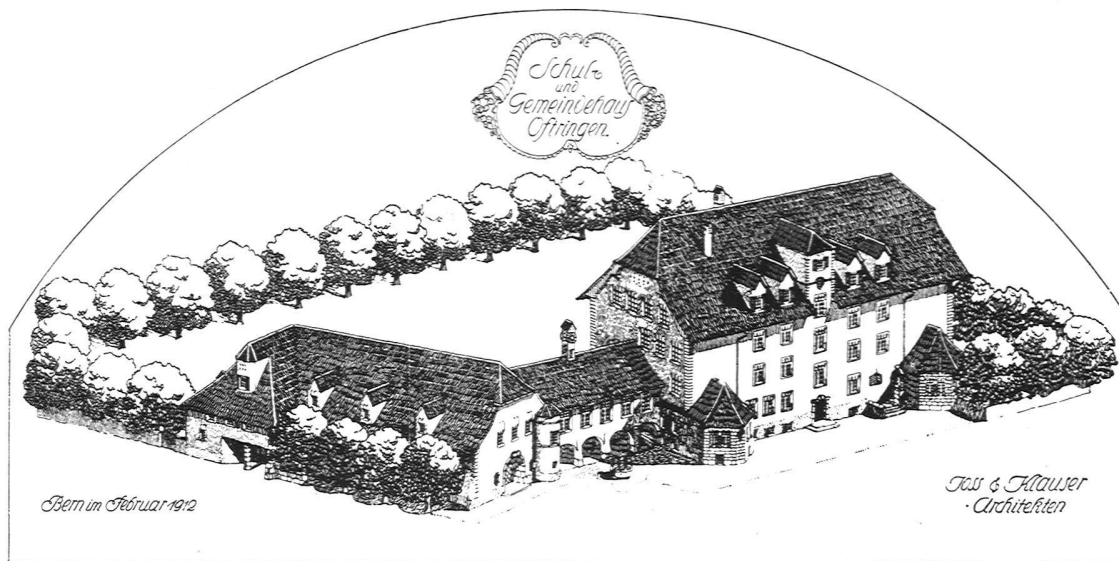
L'ETH Library est le fournisseur des revues numérisées. Elle ne détient aucun droit d'auteur sur les revues et n'est pas responsable de leur contenu. En règle générale, les droits sont détenus par les éditeurs ou les détenteurs de droits externes. La reproduction d'images dans des publications imprimées ou en ligne ainsi que sur des canaux de médias sociaux ou des sites web n'est autorisée qu'avec l'accord préalable des détenteurs des droits. [En savoir plus](#)

Terms of use

The ETH Library is the provider of the digitised journals. It does not own any copyrights to the journals and is not responsible for their content. The rights usually lie with the publishers or the external rights holders. Publishing images in print and online publications, as well as on social media channels or websites, is only permitted with the prior consent of the rights holders. [Find out more](#)

Download PDF: 15.01.2026

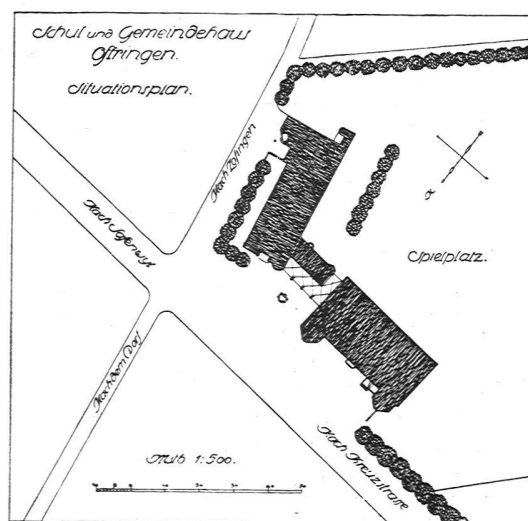
ETH-Bibliothek Zürich, E-Periodica, <https://www.e-periodica.ch>

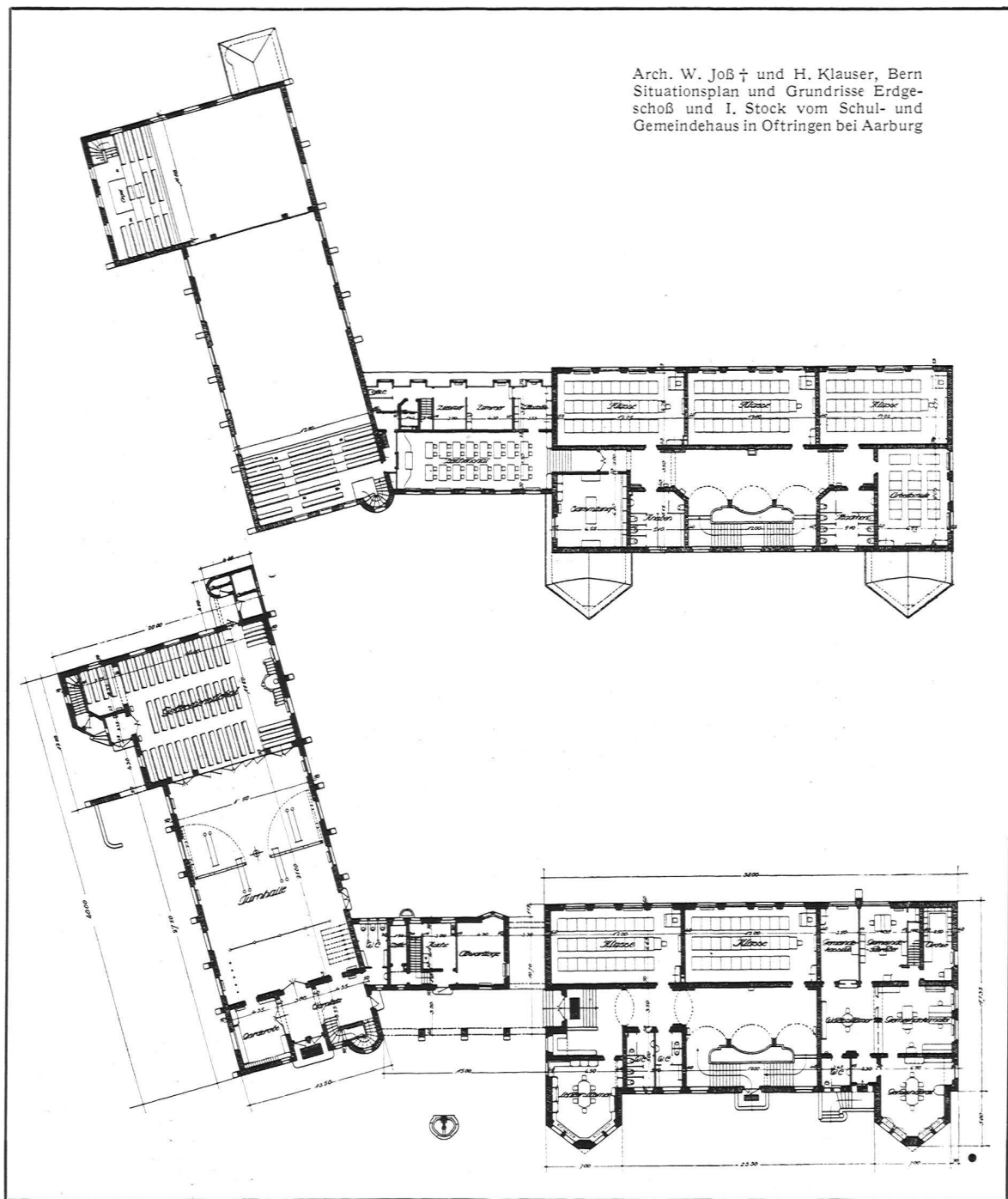


DAS SCHUL- UND GEMEINDEHAUS IN OFTRINGEN

Das Werk hat schon in seinem ersten Jahrgang Gelegenheit gehabt mit dem Schulhaus auf dem Breitfeld in Bern eine vorbildliche Lösung des Schulhausproblems durch die Architektenfirma Joß & Klauser zu zeigen. Eine der letzten Schöpfungen, die der verstorbene Architekt Walter Joß in gemeinsamer Arbeit mit Hans Klauser (jetzt Firma Klauser & Streit in Bern) ausgeführt hat, war das Schul- und Gemeindehaus in Oftringen, das unsere Bilder veranschaulichen. Die Aufgabe war hier eine andere, indem mit Schulhaus und Turnhalle Räumlichkeiten für die Gemeindeverwaltung zu einem geschlossenen Ganzen zu gruppieren waren. Der Auftrag ging aus einer beschränkten Konkurrenz hervor, bei der das Projekt, weil gegen das Programm verstößend, nicht prämiert, aber im Hinblick auf die bedeutend bessere und vorteilhaftere

Lösung zur Ausführung empfohlen wurde. Auch hier springen die Vorzüge, klare Grundrißdisposition, angenehm bewegte Silhouette und sorgfältige Behandlung der Details unverkennbar ins Auge. Der Bau fügt sich dem Landschaftsbild gut ein, indem er die großen Linien der währschafften Bauernhäuser wieder aufnimmt und für die neuen Zwecke dienstbar macht. Die Gebäudegruppe, die sich wie ein größeres Hofgut aus ihren Nachbarn erhebt, ist ein schönes Denkmal opferfreudigen Gemeindesinnes und des stolzen Selbstbewußtseins, das unsere Landbevölkerung auszeichnet. Die Architekten konnten und durften ihr Bestes geben und fanden stets Verständnis dafür. Verschiedene private Stiftungen erlaubten überdies die künstlerische Mitarbeit des Zürcher Bildhauers Kappeler und des Malers E. Hodel von Luzern,





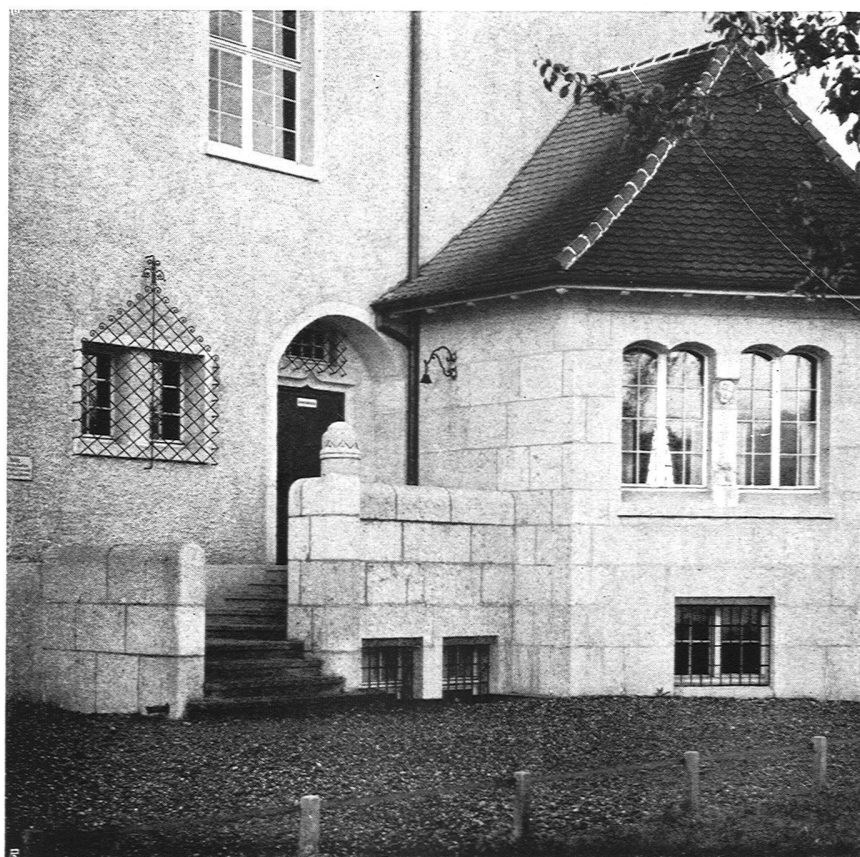
der die Fensterfüllungen im Gemeinderatssaal mit Ausschnitten aus dem bürgerlichen Gemeindeleben dekorativ ausschmückte.

Im Anschluß an diese beiden größeren Bauten bringen wir in unsern Bildern noch zwei Privathäuser, ein Einfamilien-

haus und ein Doppelwohnhaus, die von der Firma Joß & Klauser erstellt wurden und die neuerdings dartun, welchen Verlust die bernische Architektenschaft mit dem allzufrühen Tode von Walter Joß erlitten hat, dem diese Nummer des Werks noch zur nachträglichen Ehrung diene.



Oben: Schul- und Gemeindehaus Oftringen bei Aarburg. Gesamtansicht
 Unten: Schul- und Gemeindehaus Oftringen bei Aarburg. Eingang zur Gemeindeganzlei





E. Hodel, Luzern

Füllung über den Fenstern im Gemeinderatssaal in Oftringen



Schul- und Gemeindehaus in Oftringen bei Aarburg

Teilansicht von Norden mit Turnhalle

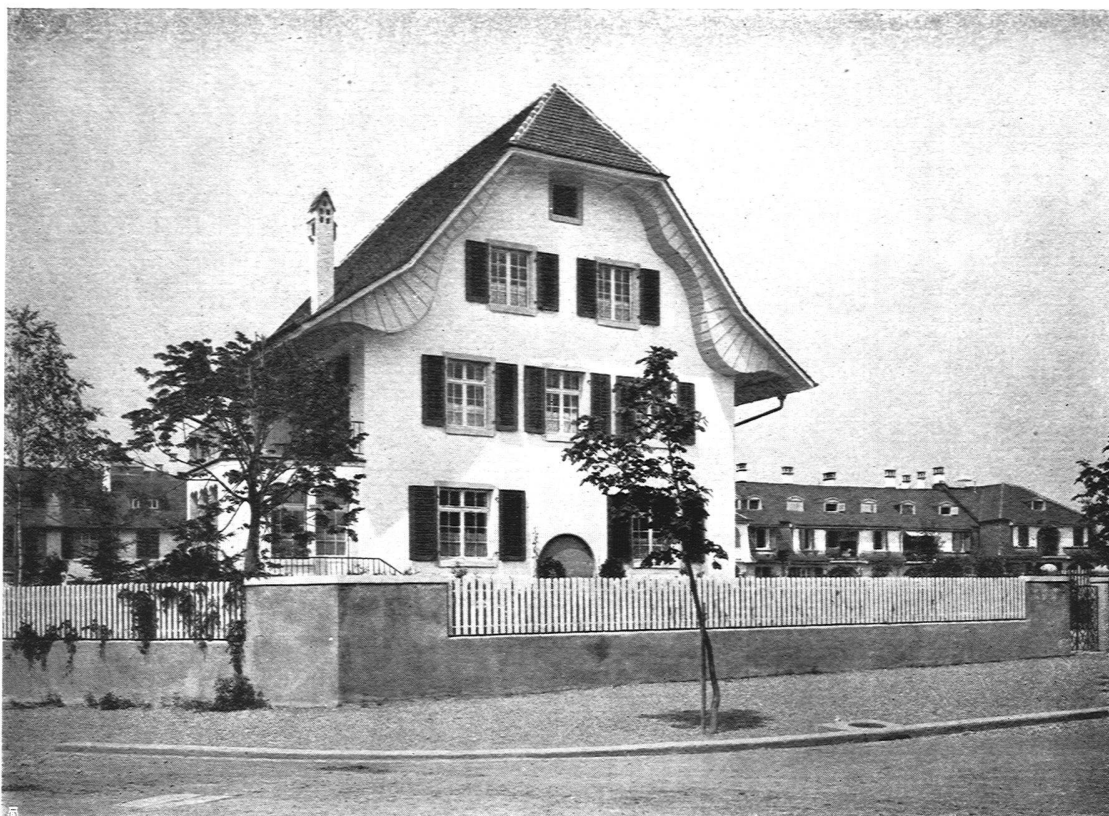


E. Hodel, Luzern

Füllung über den Fenstern im Gemeinderatssaal in Oftringen

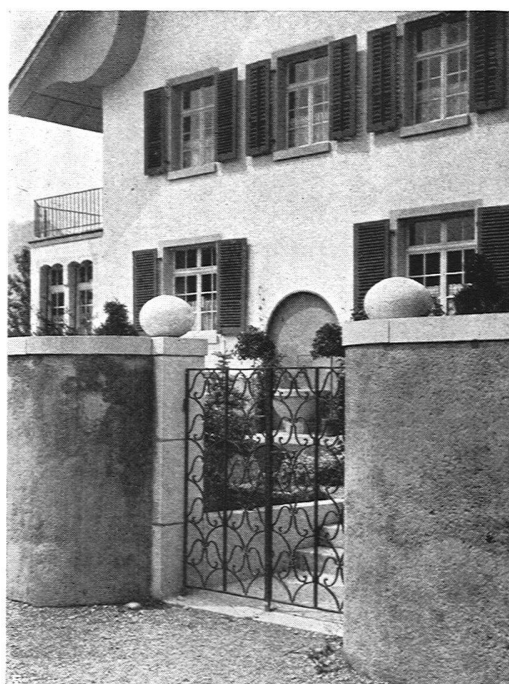


Kanzel im Saal für Gottesdienste in Oftringen



Arch. W. Joß† und H. Klauser, Bern

Wohnhaus B. in Bern

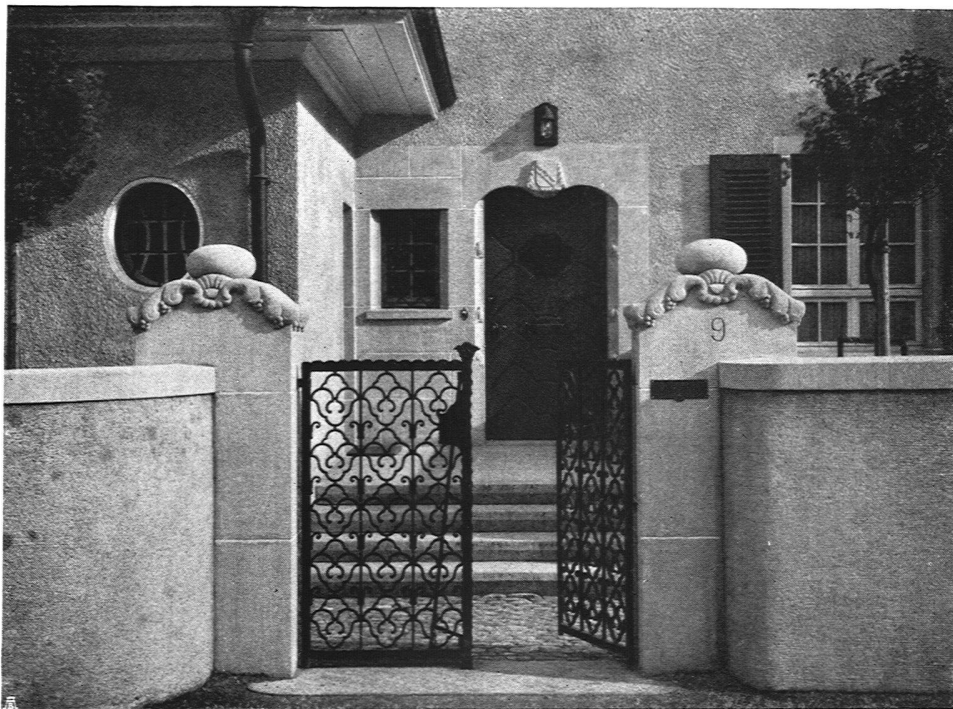


Eingang zum Wohnhaus B. in Bern

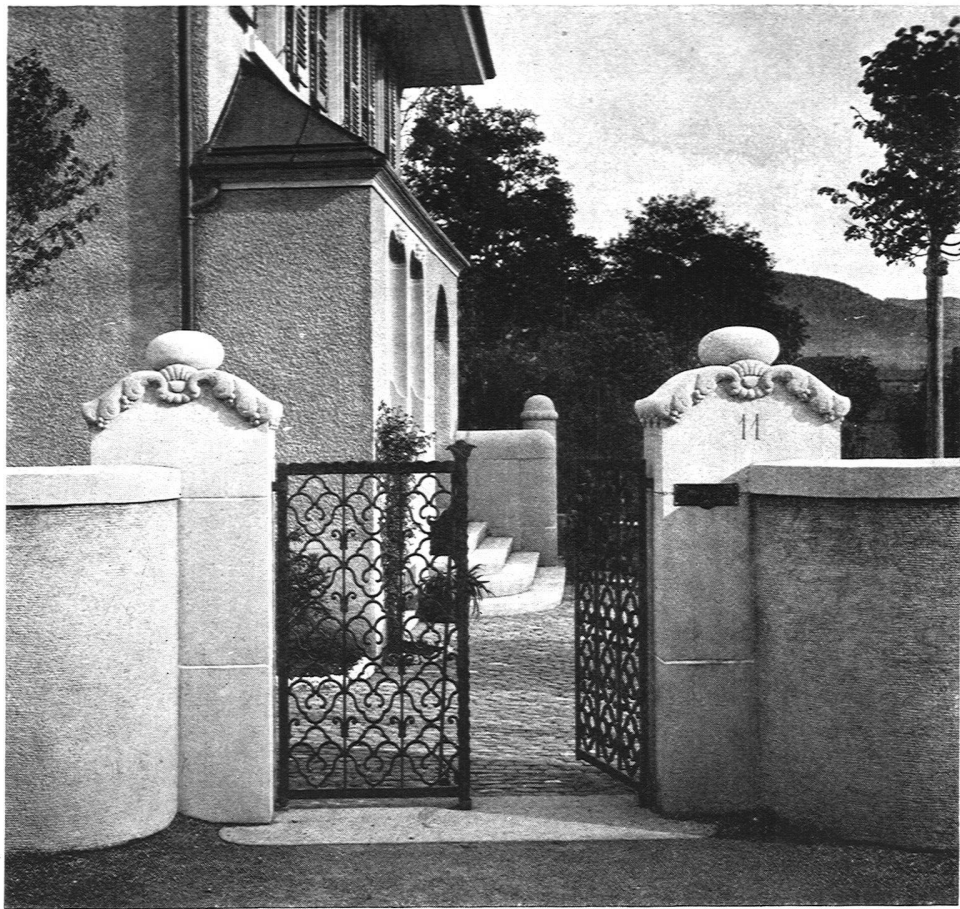


Arch. W. Joß † und H. Klauser in Bern

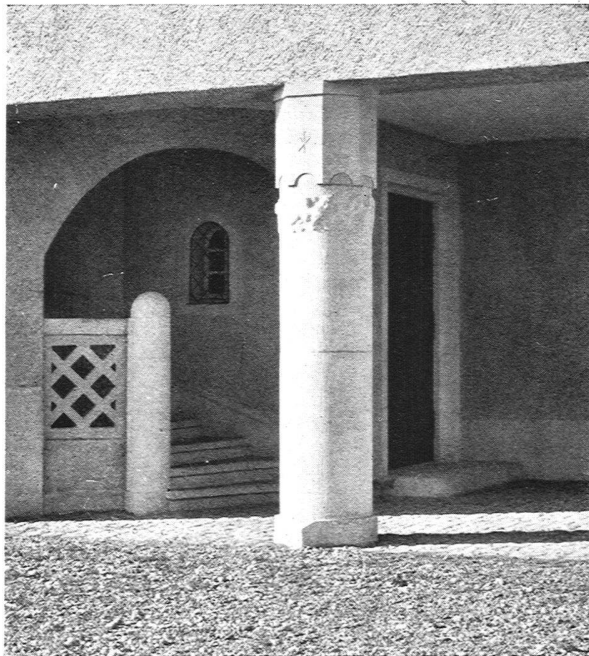
Doppelwohnhaus Siegrist-Gloor in Bern



Eingang zum Doppelwohnhaus Siegrist-Gloor in Bern



Oben:
Eingang zum
Doppelwohnhaus
Siegrist-Gloor
in Bern



Unten: Schul-
u. Gemeindehaus
in Oftringen
bei Aarburg
Eingang
zum Schulhaus

Photographische Aufnahmen zu der Kantonalbank in Biel und zu den Wohnhäusern Siegrist-Gloor und B.: Franz Henn, Bern;
zum Schulhaus Oftringen: Ph. & E. Link, Zürich