

**Zeitschrift:** Bulletin / Vereinigung Schweizerischer Hochschuldozenten = Association Suisse des Professeurs d'Université  
**Herausgeber:** Vereinigung Schweizerischer Hochschuldozenten  
**Band:** 16 (1990)  
**Heft:** 2-3

**Artikel:** Universtias Friburgensis  
**Autor:** Python, Francis  
**DOI:** <https://doi.org/10.5169/seals-894317>

### **Nutzungsbedingungen**

Die ETH-Bibliothek ist die Anbieterin der digitalisierten Zeitschriften auf E-Periodica. Sie besitzt keine Urheberrechte an den Zeitschriften und ist nicht verantwortlich für deren Inhalte. Die Rechte liegen in der Regel bei den Herausgebern beziehungsweise den externen Rechteinhabern. Das Veröffentlichen von Bildern in Print- und Online-Publikationen sowie auf Social Media-Kanälen oder Webseiten ist nur mit vorheriger Genehmigung der Rechteinhaber erlaubt. [Mehr erfahren](#)

### **Conditions d'utilisation**

L'ETH Library est le fournisseur des revues numérisées. Elle ne détient aucun droit d'auteur sur les revues et n'est pas responsable de leur contenu. En règle générale, les droits sont détenus par les éditeurs ou les détenteurs de droits externes. La reproduction d'images dans des publications imprimées ou en ligne ainsi que sur des canaux de médias sociaux ou des sites web n'est autorisée qu'avec l'accord préalable des détenteurs des droits. [En savoir plus](#)

### **Terms of use**

The ETH Library is the provider of the digitised journals. It does not own any copyrights to the journals and is not responsible for their content. The rights usually lie with the publishers or the external rights holders. Publishing images in print and online publications, as well as on social media channels or websites, is only permitted with the prior consent of the rights holders. [Find out more](#)

**Download PDF:** 10.01.2026

**ETH-Bibliothek Zürich, E-Periodica, <https://www.e-periodica.ch>**

---

## Universitas Friburgensis

---

*von Dr. Francis Python, Oberassistent in Geschichte an der Universität Freiburg*

Freiburg errichtete seine Hochschule in mehreren Etappen, von 1889 bis 1896, in der gleichen Zeitspanne also, in der auch die Kantone Genf (1872), Waadt (1890) und Neuenburg (1891) ihre "Akademien" zu Universitäten ausbauten.

Die kantonale Universität setzte den Schlussstein im höheren Freiburger Bildungswesen, das sich bereits auf das Kollegium St. Michael (seit 1582) und die Rechtsschule (seit 1763) stützen konnte. Aber ihr Gründer, Georges Python (1856-1927) sah sie als Universität der Schweizer Katholiken auch in ihrer nationalen Bedeutung und gab ihr aufgrund ihres katholischen Charakters eine internationale Dimension.

Im Laufe ihres ersten Jahrhunderts entfalteten sich ihre grundlegenden Charakterzüge unterschiedlich. Diese Entwicklung lässt sich, nach einigen bedeutenden historischen Ereignissen, in vier Etappen aufteilen.

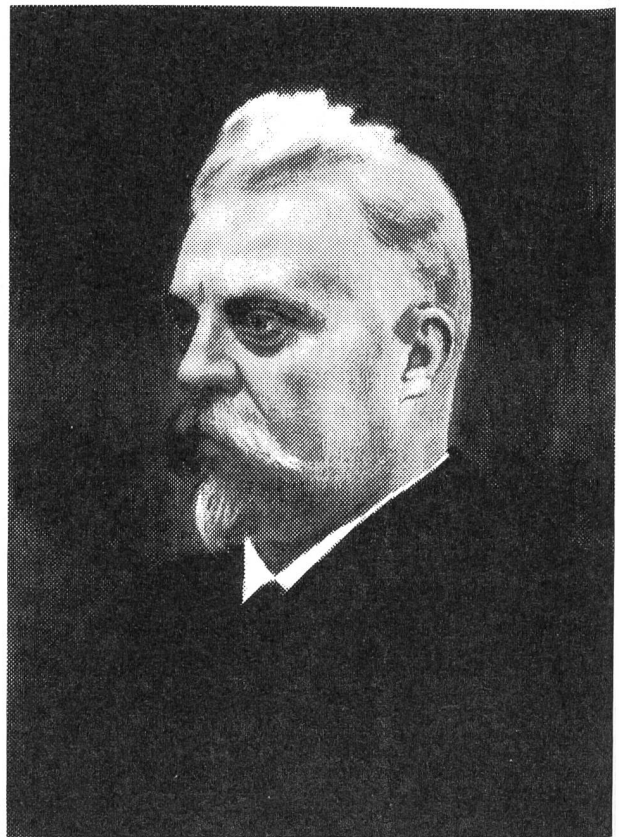
### **1. Schwierige Gründung und erste Entfaltung (1889-1914)**

Die Gründung einer Universität war für einen stark ländlichen Kanton mit beschränkten Mitteln eine echte Herausforderung und liess sich deshalb kaum ohne Spannungen verwirklichen. Man setzte sich in einer ersten Phase dafür ein, dass für die Juristische und die Philosophische Fakultät, die 1889 im Lyzeum ihren Betrieb aufnahmen, keine neuen Gebäude errichtet wurden. Ebenso erging es der 1890 gegründeten Theologischen Fakultät, deren gemischter Status zuvor in Verhandlungen

*par Dr. Francis Python, Maître-assistant en histoire à l'Université de Fribourg*

Dans le même mouvement qui voit les cantons de Genève (1872), Vaud (1890), Neuchâtel (1891) transformer leur Académie en Université, Fribourg érige sa Haute Ecole par étapes de 1889 à 1896.

Université cantonale, elle couronne les institutions scolaires supérieures du Collège Saint-Michel (1582) et de l'Ecole de Droit (1763) mais son fondateur, Georges Python (1856-1927) l'inscrit aussi dans une perspective nationale - Université des catholiques suisses - et lui donne surtout une dimension internationale ancrée sur son caractère catholique.



G. Python

mit Rom festgelegt wurde.

Für die Eröffnung der Naturwissenschaftlichen Fakultät brauchte es mehr Mittel, die Georges Python aus den Erträgen zweier Staatsbetriebe schöpfte: der 1888 gekauften Gesellschaft für Wasser- und Forstwirtschaft (später Freiburger Elektrizitätswerke) und der 1892 gegründeten Staatsbank. Zwar waren die Anfänge in der alten Waggonfabrik am Stadtrand (Pérolles) recht bescheiden, aber man setzte grosse Hoffnungen in die Ausstrahlung der ersten Institute, die die industrielle Entwicklung der Stadt vorantreiben sollte.

1891 zählten die drei ersten Fakultäten nur 168 Studenten, aber schon 1914 hatte sich die Studentenzahl verdreifacht.

Während sich in Europa die nationalistischen Tendenzen verschärften und einen Kriegsausbruch immer wahrscheinlicher machten, wurde die Universität zu einem wichtigen Ort des Austausches zwischen den grossen, durch hervorragende Professoren vertretenen nationalen und europäischen Kulturen. Die Mehrheit der Professoren und 52% der Studenten (im Mittel dieser ersten Periode) waren Ausländer. Aber auch der Zustrom aus der übrigen Schweiz liess sich sehen (38%), und der Kanton nutzte die Chance, seine eigenen Kader auszubilden (10%).

Die Aufteilung der Studentenzahl nach den Fakultäten war bezeichnend: 35% (immer im Mittel) schrieben sich an der Theologischen Fakultät ein, 25% entfielen auf die Naturwissenschaften, während die Juristische und die Philosophische Fakultät einen ungefähr gleichen Anteil von je 20% hatten.

Die Stadt wurde in dieser "Belle

Ses attributs fondamentaux s'épanouissent à des degrés divers au cours de ce premier siècle que l'on peut diviser en quatre séquences caractéristiques au gré de quelques grandes dates historiques.

### **1. Une création laborieuse et un premier épanouissement (1889-1914)**

La fondation de l'Université est un véritable défi pour un canton essentiellement rural, aux ressources limitées et n'ira pas sans contestations. Aussi, s'engage-t-on à ne pas construire de bâtiments, dans un premier temps, pour abriter les Facultés de Droit et des Lettres qui s'ouvrent au Lycée en 1889. Il en va de même pour la Faculté de Théologie, dont le statut mixte est négocié avec Rome et qui voit le jour en 1890.

Pour l'ouverture de la Faculté des Sciences, en 1896 il faut davantage de moyens que Georges Python s'est ingénié à trouver en utilisant les revenus des deux régies d'Etat, la Société des Eaux et Forêts, rachetée en 1888 qui deviendra les Entreprises électriques fribourgeoises, et la Banque de l'Etat, fondée en 1892. Les débuts sont modestes, dans une ancienne fabrique de wagons, à la périphérie de la ville (Pérolles) mais on place de grands espoirs dans les premiers instituts qui aideront au décollage industriel de la ville.

En 1891, les trois premières facultés ne comptent que 168 étudiants, mais en 1914, l'effectif de l'ensemble de l'Université doit être multiplié par 3.

Alors que les nationalismes s'exacerbent et poussent à la guerre, l'Université, bilingue et même plurilingue, est un haut lieu d'échanges entre les grandes cultures nationales et européennes représentées par d'éminents professeurs. La majorité

Epoque" der Vorkriegszeit von einer Vielzahl von Bildungsinstitutionen belebt, die durch die Ausstrahlung der Alma Mater angezogen wurden.

## **2. Auf der Suche nach einem zweiten Impuls (1914-1939)**

Der erste Weltkrieg verlangsamte und störte das Leben an der Universität, vermochte aber ihre internationale Bestimmung nicht zu erschüttern. Diese wird in den Zwanzigerjahren durch die Gründung neuer Organisationen der Zusammenarbeit zwischen Intellektuellen und Studenten belebt (Union catholique d'études internationales, 1920; Pax Romana, 1921).

Für den Kanton waren indessen die Zwanzigerjahre eine Zeit der Niedergeschlagenheit. Die Notwendigkeit eines neuen Aufbruchs der Universität - um eine verhängnisvolle Stagnation zu vermeiden - gab zu grossen Sorgen Anlass. Aber Staatsrat Joseph Piller (1890-1954) erkannte die Herausforderung und nahm sie an. Er vollendete den Aufbau unserer Alma Mater in den schwierigen Verhältnissen der grossen Krise. Dabei spielte die Bekräftigung ihres katholischen Charakters eine wichtige Rolle.

Die Pläne zur Schaffung einer dem katholischen Geist verpflichteten Medizinischen Fakultät reiften mit dem Ausbau des theoretischen Teils der medizinischen Ausbildung (zweites Propädeutikum, 1937). Neue Gebäude wurden errichtet, die verschiedene Institute der Naturwissenschaftlichen Fakultät aufnehmen sollten (1936-38). Aber die Anstrengungen galten in erster Linie der Errichtung eines Gebäudes für die Geisteswissenschaften und die Universitätsverwaltung. Die Anlage "Miséricorde" entstand in den Jahren nach 1938 und wurde ein Meister-

de ceux-ci et le 52% des étudiants (moyenne de la période) proviennent de l'étranger mais les Confédérés ne boudent pas notre Alma Mater (38%) alors que le canton y forme son élite (10%).

La répartition des étudiants dans les Facultés est significative: la Théologie attire en moyenne le 35% de l'effectif; les Sciences presque le 25% alors que les Lettres et le Droit enregistrent une fréquentation à peu près semblable de 20%.

La cité en cette "Belle Epoque" d'avant-guerre s'anime des activités d'un essaim d'institutions scolaires attirées par le rayonnement de l'Alma Mater.

## **2. A la recherche d'un deuxième souffle (1914-1939)**

La Première Guerre mondiale ralentit et perturbe la vie de l'institution mais n'ébranle pas sa vocation internationale qui est ravivée dans les années vingt par la création de nouveaux organismes de coopération entre intellectuels et étudiants (Union catholique d'études internationales, 1920; Pax Romana, 1921).

Les années vingt sont cependant moroses pour le canton et la nécessité d'un nouveau déploiement de l'Université, si l'on veut éviter une stagnation fatale, est source d'inquiétude. Le défi est cependant parfaitement compris et relevé par le Conseiller d'Etat Joseph Piller (1890-1954) qui va parachever la création de notre Alma Mater dans les circonstances difficiles de la grande crise. L'affirmation de son caractère catholique en sera le levier.

Le projet de création d'une Faculté de Médecine d'inspiration confessionnelle progresse avec l'élargissement de l'enseignement médical

werk der Architekten F. Dumas und D. Honegger.

Die Notwendigkeit dieser Bauten war umso offenkundiger, als sich die Studentenzahl bis zum Ende dieser Entwicklungsphase auf 900 verdoppelt hatte. Die Mehrheit der Studenten waren jetzt Schweizer (53%), und der Anteil aus dem Kanton Freiburg stieg an (13%). Die Theologische Fakultät nahm noch immer den grössten Teil, nämlich zwei Fünftel, der Studenten auf, während auf die drei anderen Fakultäten je ein Fünftel entfiel.

théorique (2e propédeutique, 1937) et de nouveaux bâtiments sont construits pour abriter divers instituts de la Faculté des Sciences (1936-38). Mais l'effort principal porte sur la construction d'un bâtiment propre aux sciences morales et à l'administration universitaire. La cité de Miséricorde s'édifie dès 1938, oeuvre réussie des architectes F. Dumas et D. Honegger.

La nécessité de cette construction est d'autant mieux comprise que l'effectif a presque doublé à la fin de cette période pour atteindre quelque



*Miséricorde*

### **3. Festigung und Neuorientierung (1940-1964)**

Die Einweihung der Anlage "Miséricorde", während im übrigen Europa der Krieg seinem Höhepunkt (Juli 1941) entgegentrieb, war ein beredtes Symbol der "Freiburger Mission", die als Verbindung von Wissenschaft und Weisheit die Universität beseelt.

Nun, da die Universität mit einem eigentlichen Kern versehen war, von

900 étudiants. La majorité des étudiants (53%) est maintenant suisse, et la part cantonale s'élève quelque peu (13%). Mais la Faculté de Théologie attire toujours le plus grand nombre d'étudiants, soit les deux cinquièmes, alors que les trois autres facultés se les répartissent à raison d'un cinquième chacune.



dem die wissenschaftlichen und künstlerischen Tätigkeiten ausstrahlten, fühlte sie sich in der Lage, den neuen Anforderungen, die mit dem Konjunkturaufschwung der folgenden Jahre verbunden waren, gerecht zu werden.

Während sich im Kanton die wirtschaftlichen und sozialen Strukturen wandelten, entwickelte sich an der Universität die Ausbildung in den Wirtschafts- und Sozialwissenschaften. 1957 entstand z.B. das "Institut für Automation und Unternehmensforschung" als erstes seiner Art in der Schweiz. Auch die Erziehungswissenschaften (Heilpädagogik) und die Sozialarbeit nahmen in der universitären Ausbildung ihren festen Platz ein; ein Zeichen dafür, dass sich die Universität in die sich entwickelnde neue Gesellschaft in der Schweiz einfügte.

Der Anstieg der Studentenzahl beschleunigte sich gegen Ende dieser Entwicklungsphase, so dass schliesslich 2'500 Studenten eingeschrieben waren. Der Anteil der Theologischen Fakultät ging im Mittel um die Hälfte zurück, während der Anteil der Naturwissenschaftlichen Fakultät (30%) beachtlich stieg.

#### **4. Beständigkeit im Wandel (1964-1989)**

Die Demokratisierung der universitären Strukturen und das Aufkommen neuer Bedürfnisse in der postindustriellen Gesellschaft beschleunigten das Wachstum der Universität. Zusammen mit den Veränderungen in der katholischen Kirche (2. Vatikanisches Konzil, 1965) führten diese Faktoren die Universität in eine Phase z.T. turbulenter Veränderungen. 1970 trat dann ein neues Universitätsgesetz in Kraft.

Die Studentenzahl stieg explosions-

#### **3. Consolidation et orientations nouvelles (1939-1964)**

L'inauguration, au paroxysme de la guerre (juillet 1941), de la cité de Miséricorde est un symbole très éloquent de cette "mission de Fribourg" conjugant science et sagesse qui anime l'institution.

Dotée d'un véritable centre d'où rayonnent activités intellectuelles et artistiques, l'Université se sent à même de répondre aux nouveaux besoins alors que débudent les "Trente Glorieuses".

L'enseignement économique et social connaît un grand développement qui n'est pas étranger aux transformations du canton qui se préparent. En 1957, apparaît, par exemple, un "Institut pour l'automation et la recherche opérationnelle" premier du genre en Suisse. Un déploiement s'observe aussi dans les Sciences de l'éducation (pédagogie curative) et du travail social qui témoigne de l'insertion de l'Université dans la nouvelle société qui se met en place en Suisse.

La croissance des effectifs est régulière et s'accélère en fin de période qui voit le nombre des étudiants s'élever à près de 2'500. La proportion des étudiants en théologie s'abaisse de moitié en moyenne alors que s'accroît notablement la fréquentation en Faculté des Sciences (près de 30% de l'effectif total).

#### **4. Fidélité et mutations (1964-1989)**

L'accélération de l'expansion liée à la démocratisation des études et aux nouveaux besoins de la société post-industrielle ainsi que les modifications de son environnement spirituel (Concile de Vatican II, 1965) et culturel (mai 68) font entrer

artig auf 5488 im Jahr 1988/89. Doch die Universität hatte sich mit einem Bauprogramm rechtzeitig darauf vorbereitet: neue Gebäude für die Naturwissenschaften, 1968 und 1974; ein neuer Flügel der Anlage "Miséricorde", 1978; Erweiterung an der Route des Fougères, ab 1985. Aber die Mittel des Kantons erschöpften sich, und Freiburg war darauf angewiesen, ab 1965 durch die Hilfe der Eidgenossenschaft, ab 1979 durch die interkantonale Zusammenarbeit entlastet zu werden.

Parallel zu einer gewissen konfessionellen Öffnung integrierte sich die Universität Freiburg immer besser in die universitäre Landschaft der Schweiz; daneben unterhält sie immer noch zahlreiche internationale Kontakte, insbesondere mit Ländern der Dritten Welt.

Der Anteil von Studenten aus dem eigenen Kanton betrug 1989 25%, während der Ausländeranteil auf 21% zurückgegangen ist. Eine Verschiebung der Schwerpunkte ist auch bei der Aufteilung nach den Fakultäten zu beobachten. Auf die Theologische Fakultät entfällt nur noch ein Anteil von 10%, während die Philosophische Fakultät 40% beansprucht. Die Anteile der Rechts-, Wirtschafts- und der Sozialwissenschaften sind etwa gleich gross.

Die Universität kann dem Kanton immer mehr Dienstleistungen anbieten, und der Gesamtbeitrag, den sie an die wirtschaftliche und kulturelle Entwicklung des Kantons leistet, wird vollumfänglich anerkannt.

Die Herausforderung der Gründer wird auch heute angenommen. Die Alma Mater friburgensis hat den Prinzipien, die ihren spezifischen Charakter ausmachen, im Laufe der Entwicklungen und der notwendigen Anpassungen die Treue gehalten.

L'Université dans une période de turbulences et de transformations. Une nouvelle loi universitaire est promulguée en 1970.

L'Alma mater explose dans ses effectifs qui atteignent 5488 étudiants en 1988/89. Elle y a fait face très tôt avec un programme de construction (nouveaux bâtiments des sciences en 1968 et 1974; nouvelle aile de Miséricorde en 1978; extension à la route des Fougères (dès 1985); mais le canton s'essoufle dans son effort et l'aide fédérale le relaie heureusement dès 1965 suivie par la coopération intercantonale dès 1979.

Parallèlement à une certaine ouverture confessionnelle, l'Université s'intègre de mieux en mieux au monde universitaire suisse et entretient toujours d'innombrables relations internationales, notamment avec le Tiers Monde.

La présence fribourgeoise s'élève, en 1989, à 25% de l'effectif total des étudiants, alors que les étrangers n'en constituent que le 21%. Le redimensionnement est aussi visible dans le poids relatif des facultés. La Théologie ne reçoit plus qu'un dixième des effectifs étudiants alors que les Lettres en attirent 40%. Il en est de même pour le Droit et les Sciences économiques et sociales dont les parts respectives s'équivalent.

Les services que rend l'Université au pays sont de plus en plus nombreux et l'apport global de l'institution à la dynamique économique et culturelle du canton est pleinement reconnu.

Le défi des fondateurs est relevé et la fidélité de l'Alma Mater friburgensis à ce qui fait sa spécificité a pu être maintenue au gré des développements et des adaptations nécessaires.