

**Zeitschrift:** Textiles suisses [Édition multilingue]  
**Herausgeber:** Textilverband Schweiz  
**Band:** - (1993)  
**Heft:** 96

**Artikel:** Paris - Milan : les modes des stylistes été 94 : laisser faire  
**Autor:** Fontana, Jole  
**DOI:** <https://doi.org/10.5169/seals-796351>

### **Nutzungsbedingungen**

Die ETH-Bibliothek ist die Anbieterin der digitalisierten Zeitschriften auf E-Periodica. Sie besitzt keine Urheberrechte an den Zeitschriften und ist nicht verantwortlich für deren Inhalte. Die Rechte liegen in der Regel bei den Herausgebern beziehungsweise den externen Rechteinhabern. Das Veröffentlichen von Bildern in Print- und Online-Publikationen sowie auf Social Media-Kanälen oder Webseiten ist nur mit vorheriger Genehmigung der Rechteinhaber erlaubt. [Mehr erfahren](#)

### **Conditions d'utilisation**

L'ETH Library est le fournisseur des revues numérisées. Elle ne détient aucun droit d'auteur sur les revues et n'est pas responsable de leur contenu. En règle générale, les droits sont détenus par les éditeurs ou les détenteurs de droits externes. La reproduction d'images dans des publications imprimées ou en ligne ainsi que sur des canaux de médias sociaux ou des sites web n'est autorisée qu'avec l'accord préalable des détenteurs des droits. [En savoir plus](#)

### **Terms of use**

The ETH Library is the provider of the digitised journals. It does not own any copyrights to the journals and is not responsible for their content. The rights usually lie with the publishers or the external rights holders. Publishing images in print and online publications, as well as on social media channels or websites, is only permitted with the prior consent of the rights holders. [Find out more](#)

**Download PDF:** 12.04.2026

**ETH-Bibliothek Zürich, E-Periodica, <https://www.e-periodica.ch>**

PARIS – MILAN –  
LA MODE DES  
STYLISTES ETÉ 94

# Laisser

# faire

La mode se libère sans remords de sa dernière tutelle: l'importance contraignante des longueurs. Le refus de nombre de femmes, surtout en Italie et aux Etats-Unis, de porter long et, de ce fait, de paraître vieilles ou vieillottes, a précipité le retour du mini, sans pour autant exclure la jupe longue. Elle n'est pourtant plus une obligation incontournable, inhérente au principe du changement. Le thème a perdu de son importance. Long et court ou long aujourd'hui et court demain et de toute manière, l'un sur l'autre, sont autant de variantes acceptées par la mode, avec le pantalon se joignant tout naturellement à la course. Chacune à son goût . . .

Texte: Jole Fontana  
Dessins: Christel Neff

Laisser faire est donc une issue diplomatique permettant au styliste de s'exprimer selon son humeur – et pas nécessairement selon ce qu'en attend le marché (comprenez: le commerce). Les uns rêvent donc d'une femme-enfant éthérée, romantique, d'autres enverront sur l'estrade une Lolita en micro-mini avec beaucoup de transparences. Certains se replient ainsi vers un plus ou moins «bon vieux temps», qui peut reculer jusqu'au 18e siècle, cependant que d'autres chercheront l'inspiration dans des régions lointaines – Afrique, Inde, Chine, etc. L'ascétisme s'inscrit en majuscules, la simplicité est de mise, ce qui ne saurait exclure pour autant une apparition envoûtante. Helmut Lang et Vivienne Westwood – aux conceptions diamétralement opposées – s'installent tous deux en bonne place.

Un seul point où règne l'unanimité: tout est plus doux, plus fluide, plus féminin. La carrière ne se signale plus par le vêtement. La parfaite femme d'affaires a disparu de la scène de la mode. Mais le méchant terme de «grunge», qui avait semé pas mal de désordre, a disparu à son tour du vocabulaire de la mode.

La douce féminité refait une entrée en scène, de préférence en blanc lumineux et tendres pastels. L'avènement des dessous – sous toutes les formes – bustiers, corsages, bodies et courtes chemisettes, sans omettre un aguichant babydoll ou la longue robe de nuit dans des flots de mousseline ornée de dentelles – prend des allures décidément démonstratives.

Un monde opposé à ce genre naïf, romantique ou à peine frivole, mais presque toujours transparent, de ce style lingerie se présente dans un layering estival: coupes nonchalantes, éléments nombreux et mélangés avec beaucoup d'imagination, s'alliant souvent au pantalon, ou encore un purisme discret qui pencherait vers une extrême minimalisation. Entre les deux, toutes les fantaisies de la mode sont permises, qui cependant sont moins matière à discussion que la tendance flagrante en direction de la féminité et d'un doux érotisme.

## **Versace**

Mini simplifiée à l'extrême – petite robe Lolita en soie assortie de bas en dentelles.

## **Van Noten**

Mi-longue, fleurie, discrète et ravissante – une robe d'été avec veste-pull d'un petit air de tricoté main.

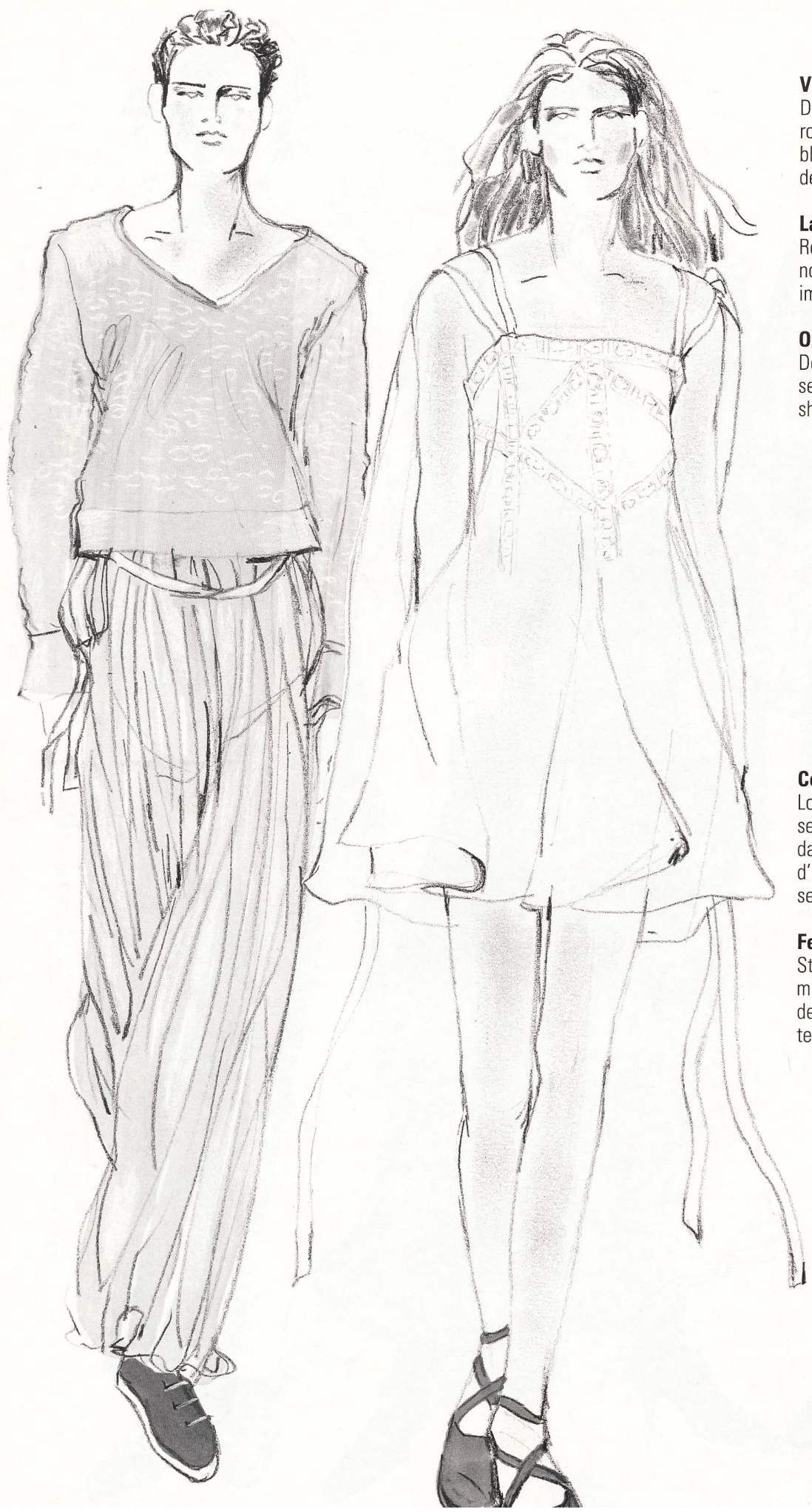
## **Ferrè**

Longue, simple, étroite – une robe sans manches boutonnée de part en part, dans un lin blanc éclatant.

MINI – MAXI – MIDI







**Versace**  
 Dessous et dessus – petite robe à bretelles en dentelle blanche et bas agrémentés dentelle.

**Lagerfeld**  
 Regard sur le body – skindress noir sous une robe en organdi imprimée caoutchouc.

**Ozbek**  
 Dessous et dessus – chemi-sette en jersey noir sur un T-shirt noir en résille.

**Comme des Garçons**  
 Look Lingerie – robe en mousseline légère et aérée, descendant à la cheville et assortie d'un corsage court style «li-seuse».

**Ferretti**  
 Style Baby-Doll – robe chemise blanche et aérée en voile de coton à entre-deux de dentelle.

SOFT



PURE



**Gigli**

Drapé savant pour cette casaque asymétrique en chiffon portée sur un pantalon à rayures pyjama.

**Montana**

Fluide et souple – une robe ample en crêpe georgette soie et crêpe rayonne noir pour la veste.

**Armani**

Alluré et mouvant – un pantalon généreux assorti d'un top très féminin en broderie.

**Lang**

Mini sur toute la ligne – cet ensemble emprunté au sport qui comprend un T-shirt, un overshirt asymétrique et un pantalon.

**Ferrè**

Proportions très étudiées – ici un «layering-look» discret pour l'ensemble pantalon blanc et à rayures très fines.

**Armani**

Ligne simple et souple – mélange de matières pour un ensemble pantalon en lin, soie et daim.

**Westwood**

Une entrée fracassante – dans cet ensemble généreusement orné de plumes et d'inspiration quelque peu rétro.

**Mugler**

Allure sexy – cette robe courte à l'extrême et sa veste flattant la silhouette, en noir et garnitures blanches.

**Gaultier**

Touche indienne – jupe portefeuille à carreaux et corsage en imprimé tattoo, accessoires ornementaux d'inspiration ethnique.

**Krizia**

Chine – broderie très typée pour un ensemble pantalon généreux mais sobre en lin blanc.

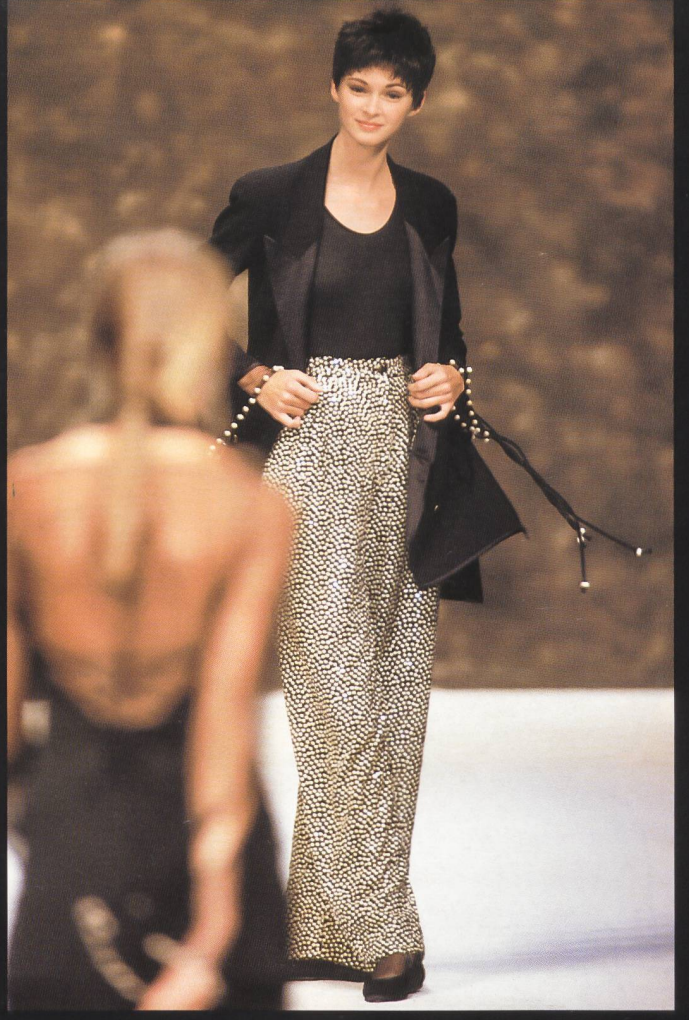
**Lacroix**

Africa print – un mélange haut en couleur pour cette robe inspirée du folklore et ses bordures imprimées.





CERRUTI



JAKOB SCHLAEPFER





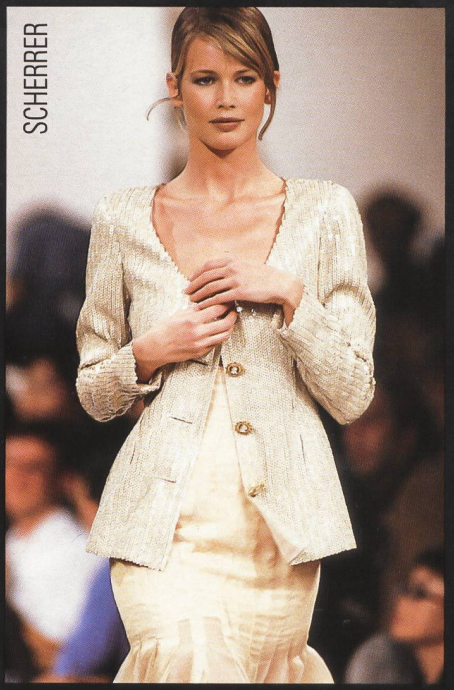
LACROIX



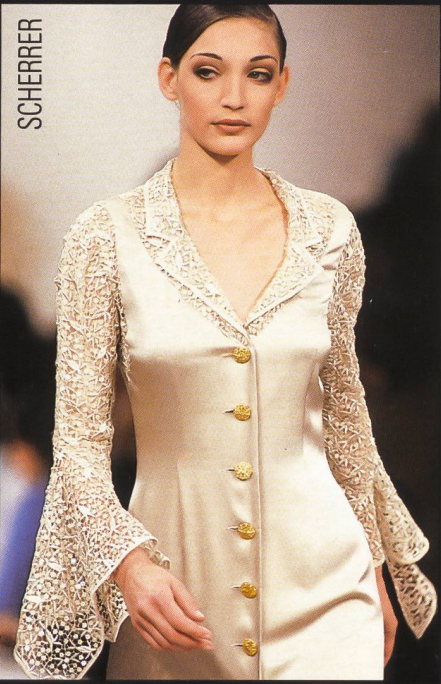
LACROIX



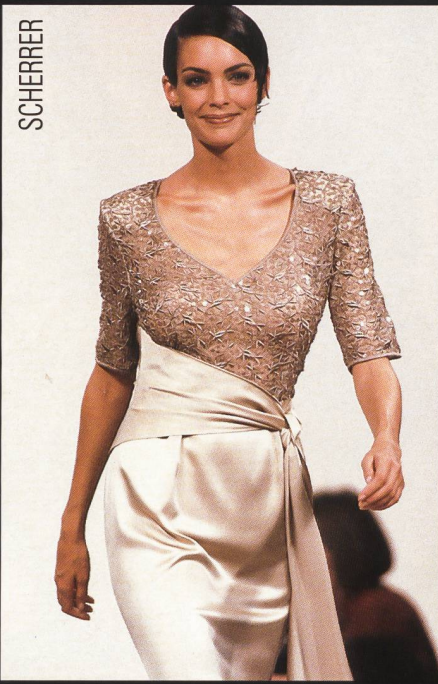
SCHERRER



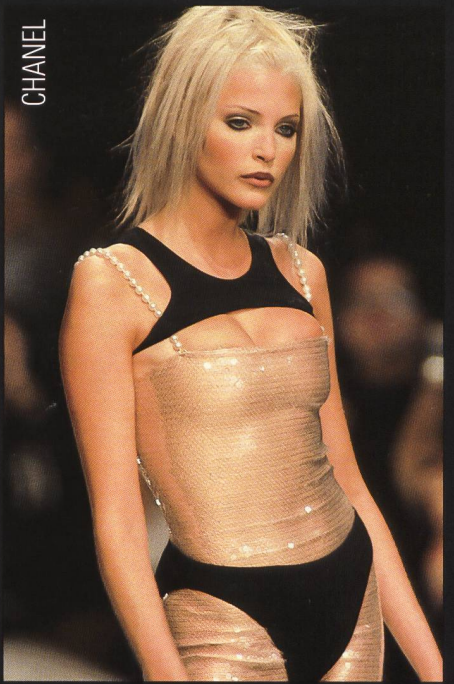
SCHERRER



SCHERRER



CHANEL



BALENCIAGA



CHANEL



MUGLER



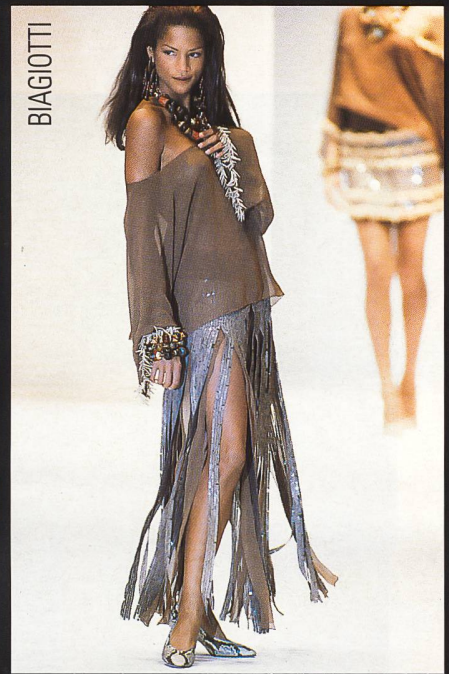
BIAGIOTTI



BIAGIOTTI



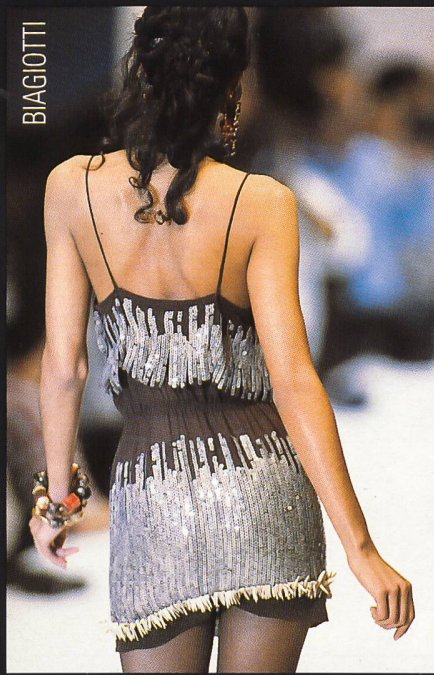
BIAGIOTTI



EMPORIO ARMANI



BIAGIOTTI



SOPRANI



BIAGIOTTI



Innovation – as Schlaepfer is always demonstrating – comes from a totally impartial search for ideas which does not attempt to set the way for embroidery from the outset. Thus raffia tapes are formed into corded effects, or wooden beads on tulle make a delightful play on the opposition of materials. Silk chiffon appliqué with metal platelets makes an extravagant appearance with long, floating silk threads. Guipure is interestingly enriched with sequins appearing either as a coarse latticework or as small squares. Organdy smocked with gold threads is drawn together into a densely bulged fabric, and découpé tulle for once does entirely without embroidery. A gold guipure edging presents a Far Eastern appearance, while black-sprinkled sequins bundled into stripes on grey linen are showing understatement.

Innover – Schlaepfer nous le prouve à chaque saison – est le fait d'une recherche d'idées totalement dépourvue de tabous et qui ne canalise en rien les fantaisies de la broderie. Des bandes de raphia se muent ainsi en passepoils et des perles en bois sur du tulle jouent un contraste résolument charmant. Du chiffon de soie sur lequel sont appliquées des plaquettes métalliques prend un petit air extravagant avec ses longs fils flottants en soie. La guipure s'enrichit de paillettes qui composent d'intéressants quadrillages ou de petits damiers. De l'organdy est froncé en gros bouillonnés et le tulle découpé se passe une fois de la moindre adjonction de broderie. Une bordure de guipure dorée évoque l'Extrême-Orient alors que des faisceaux de paillettes mouchetées noires sur du lin gris donnent dans la discrétion.

Photos: Rudy Faccin von Steidl, Milano

FORSTER WILLI



VALENTINO

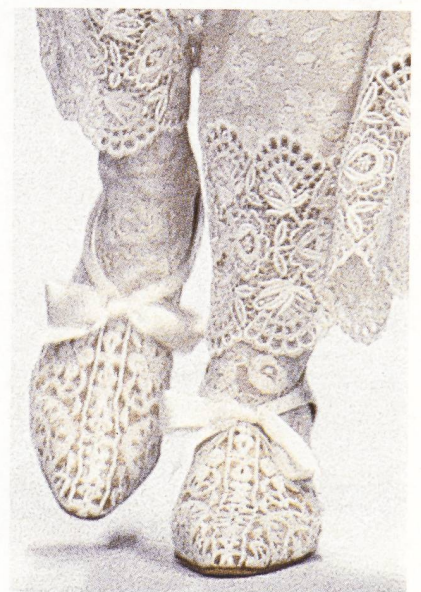
# FORSTER WILLI

PRÊT-À-PORTER PRINTEMPS/ÉTÉ 94



VALENTINO

FORSTER WILLI



VALENTINO

## FORSTER WILLI

La tendance style lingerie que préconisent pour ainsi dire tous les stylistes du prêt-à-porter favorise les ornements brodés, les galons, entre-deux et bordures mis en valeur sur des fonds transparents et beaucoup de blanc, la «couleur» essentielle de la saison. Forster Willi propose de nombreuses variations sur ce thème, qui vont de la bande de guipure la plus délicate et fine à la large bordure décorative à lisière dentelée. La ligne épurée présente dans nombre de collections s'exprime dans les allover – résilles de guipure ou broderie anglaise géométrique et discrète. Des guipures très féminines, très fines et à motifs très petits charment avant tout par une technique très élaborée et une finesse filigranée.



The tendency to a lingerie style which the designers of ready-to-wear fashions are almost unanimously manifesting favours embroidered adornments in the form of galloon braids, insertions and trimmings on transparent fabrics, most of all white, this season's most important "colour". Forster Willi offers a wide variety of diverse variations on the theme, from highly delicate, narrow guipure tapes all the way to wide decorative edge trimmings with serrated ends. The purism reflected in many collections finds expression in the allover, presented either in forms such as guipure latticework or simple geometrical English embroidery. Feminine guipures are very fine and tend to small motifs, yet they produce an elaborate effect, precisely owing to the filigrane-like embroidery technique.



VALENTINO