

Zeitschrift: Textiles suisses [Édition multilingue]
Herausgeber: Textilverband Schweiz
Band: - (1991)
Heft: 88

Artikel: Simplicité et sensibilité
Autor: Fontana, Jole
DOI: <https://doi.org/10.5169/seals-795596>

Nutzungsbedingungen

Die ETH-Bibliothek ist die Anbieterin der digitalisierten Zeitschriften auf E-Periodica. Sie besitzt keine Urheberrechte an den Zeitschriften und ist nicht verantwortlich für deren Inhalte. Die Rechte liegen in der Regel bei den Herausgebern beziehungsweise den externen Rechteinhabern. Das Veröffentlichen von Bildern in Print- und Online-Publikationen sowie auf Social Media-Kanälen oder Webseiten ist nur mit vorheriger Genehmigung der Rechteinhaber erlaubt. [Mehr erfahren](#)

Conditions d'utilisation

L'ETH Library est le fournisseur des revues numérisées. Elle ne détient aucun droit d'auteur sur les revues et n'est pas responsable de leur contenu. En règle générale, les droits sont détenus par les éditeurs ou les détenteurs de droits externes. La reproduction d'images dans des publications imprimées ou en ligne ainsi que sur des canaux de médias sociaux ou des sites web n'est autorisée qu'avec l'accord préalable des détenteurs des droits. [En savoir plus](#)

Terms of use

The ETH Library is the provider of the digitised journals. It does not own any copyrights to the journals and is not responsible for their content. The rights usually lie with the publishers or the external rights holders. Publishing images in print and online publications, as well as on social media channels or websites, is only permitted with the prior consent of the rights holders. [Find out more](#)

Download PDF: 13.04.2026

ETH-Bibliothek Zürich, E-Periodica, <https://www.e-periodica.ch>

SIMPLICITÉ ET SENSIBILITÉ

Texte: Jole Fontana

Dessins: Christel Neff

MOUVEMENT DE BALANCIER. LA FIÈVRE QUI CARACTÉRISAIT LE RYTHME DE LA MODE RETOMBE. POINT D'ORGUE – UNE «RÉCRÉATION» AU SENS ÉTHYMOLOGIQUE DU TERME.

Lorsque l'imagination déborde et qu'une idée hardie en suscite d'autres, plus osées encore, le rapport avec la réalité s'estompe à vue d'œil et devra être rétabli ensuite. Le jeu des vagues de la mode est fait de remous suivis de calmes. Nous en sommes à ce point.

Un exemple illustre ce revirement: les traits androgynes réapparaissent, l'ensemble pantalon a le vent en poupe. Sa raison d'être n'est pas une solution de sagesse salomonienne à la controverse répétée sur les longueurs, mais bien l'expression d'un confort pratique qui fait suite à une féminité exacerbée. Le terme actuel d'«armanisation» de la mode qui en dit long à ce sujet, résume en un mot l'évolution actuelle. Bien entendu, les aspects sexy persistent, de même que les éclats de la transparence. Un penchant romantique indéniable demeure. Bien sûr, on s'amuse, on ironise, on exagère même et le maniérisme n'est pas exclu, dès que l'impact sur l'estrade en dépend. En dépit de tous les effets avant tout spectaculaires, il y a la recherche évidente d'une formule acceptable pour un changement basé sur une certaine continuité, netteté, logique – toutes qualités qu'Armani personifie de longue date et avec une fidélité et une sensibilité jamais en défaut – et sans tomber dans la monotonie.

A Paris et Milan les choryphées de la mode ont pour concept la mise en valeur de la silhouette, naturelle, assurée, sans (ou presque sans) ostentation. Ils obtiennent un mélange équilibré composé d'éléments féminins et puristes, de colorations douces et fortes, avec une palette de base neutre et des propositions de longueurs très souples. Le signal ne laisse cependant aucun doute: en hiver 92/93 au plus tard, les «longues» longueurs tiendront une fois de plus le haut du pavé. L'été sera une période d'essai, sans impératifs, où long et court se mêleront et où l'on respectera les décisions individuelles. Et ce ne sera pas le seul point où les stylistes respecteront la liberté de choix; ils font preuve de diplomatie à bien des égards concernant la mode nouvelle.

Armani

Simplicité à l'état pur pour cet ensemble doux pantalon et manteau long.

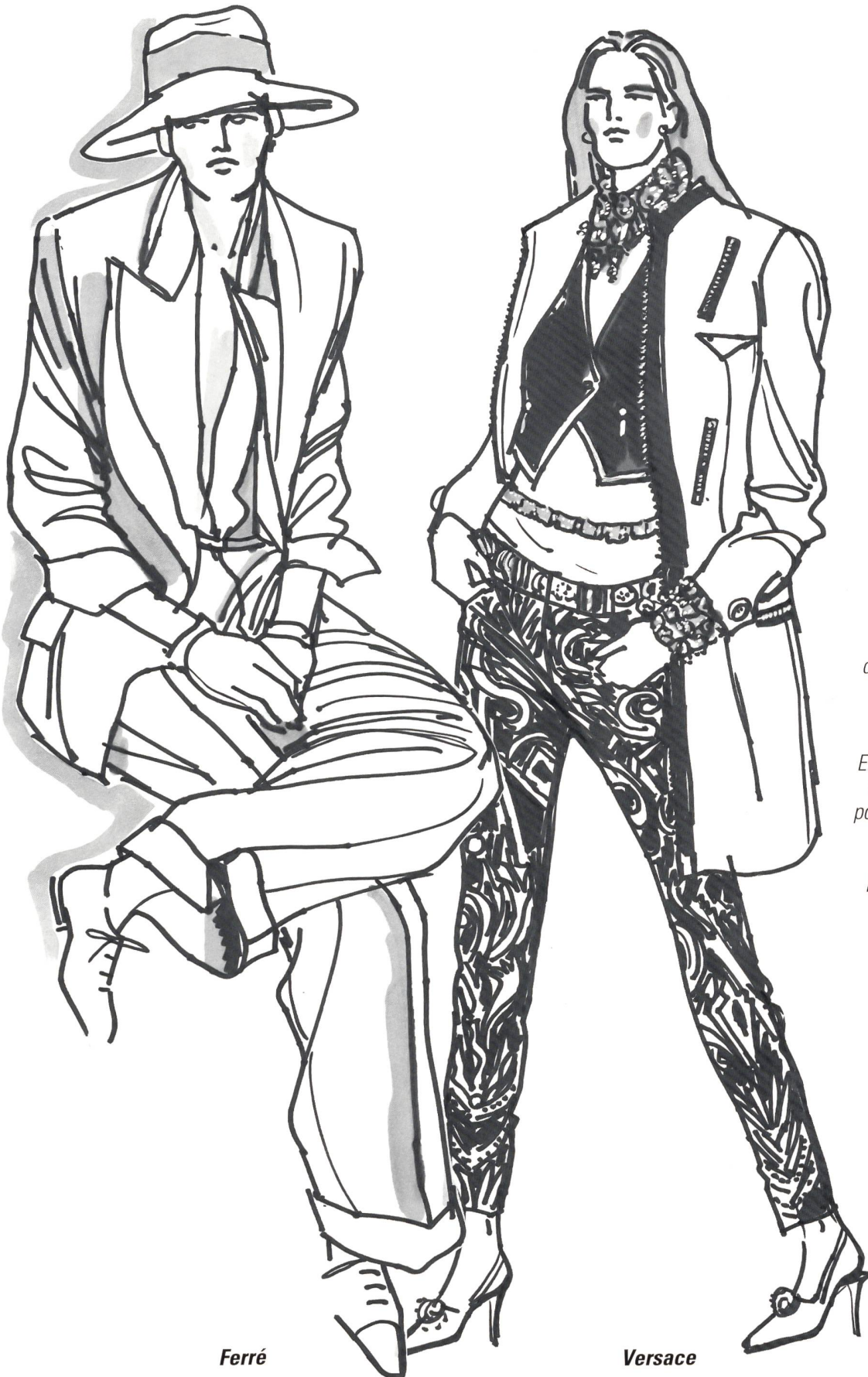
Gigli

Douce féminité, chiffon de soie sur un body-suit asymétrique.



Armani

Gigli



Ferré

Versace

Ferré

Tendance androgyne avec cet ensemble pantalon classique en lainage brun.

Versace

Masculin-féminin: veste et jaquette à fermeture à glissière sur un pantalon imprimé.

Armani

Ligne douce et doux crêpe de laine en gris soulignent la simplicité du vêtement.

Krizia

Ensemble Bermudas en crêpe rayonne bleu et mini-chiffon pour en accentuer la féminité.

Gaultier

Blazer exempt de boutons et très sexy sur la peau, avec un pantalon étroit.



Armani

Krizia

Gaultier

Soprani

Longueur mini pour la robe et le manteau en crêpe de laine, à plissé horizontal.

Montana

Courte et longue, cette jupe en soie marine assortie d'un top et d'une veste-blouse blanche.

Fendi

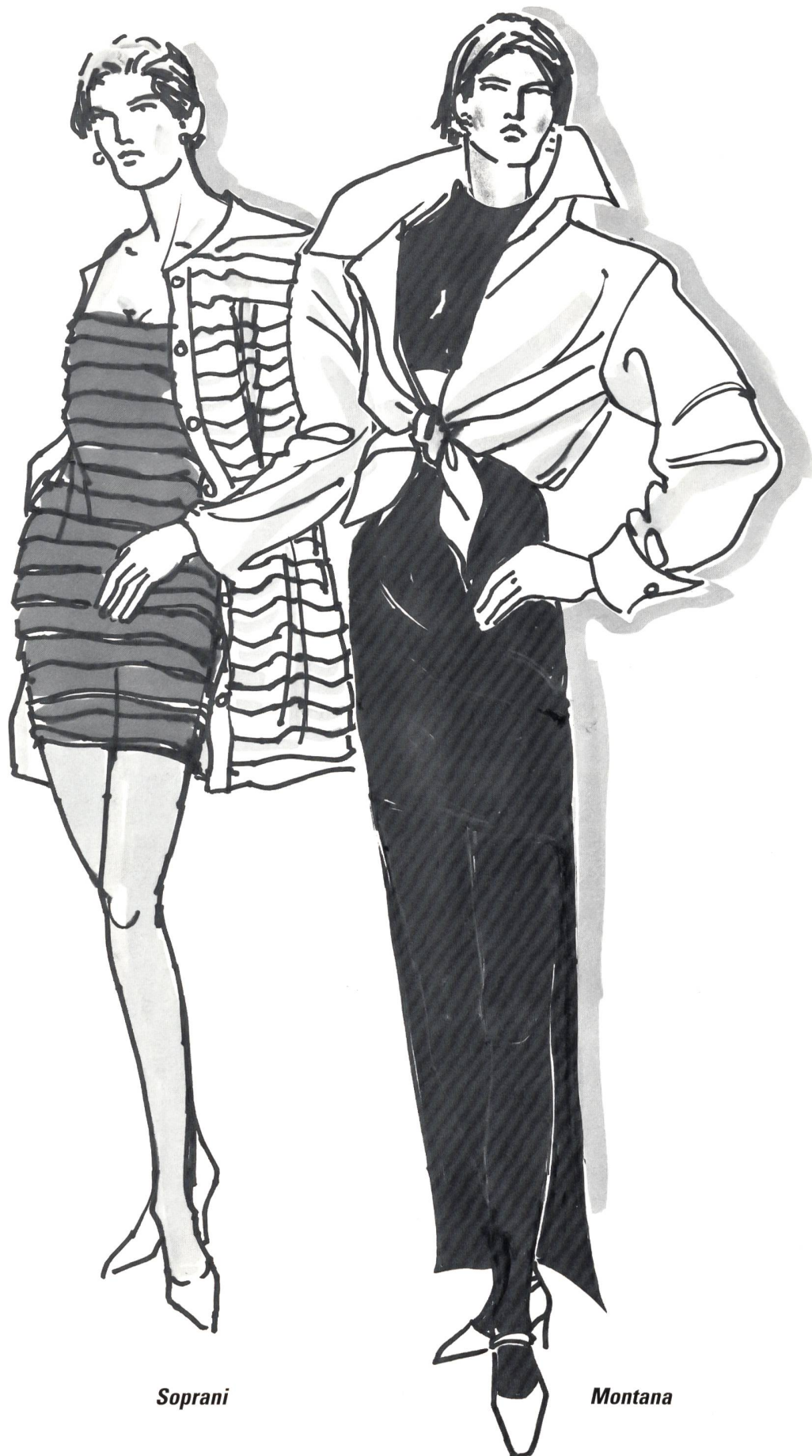
Silhouette étroite et élancée dans une robe en lin boutonnée de part en part.

Lacroix

Longue ligne souple pour cette jupe en soie portée avec une veste de lin, rouge et fuchsia.

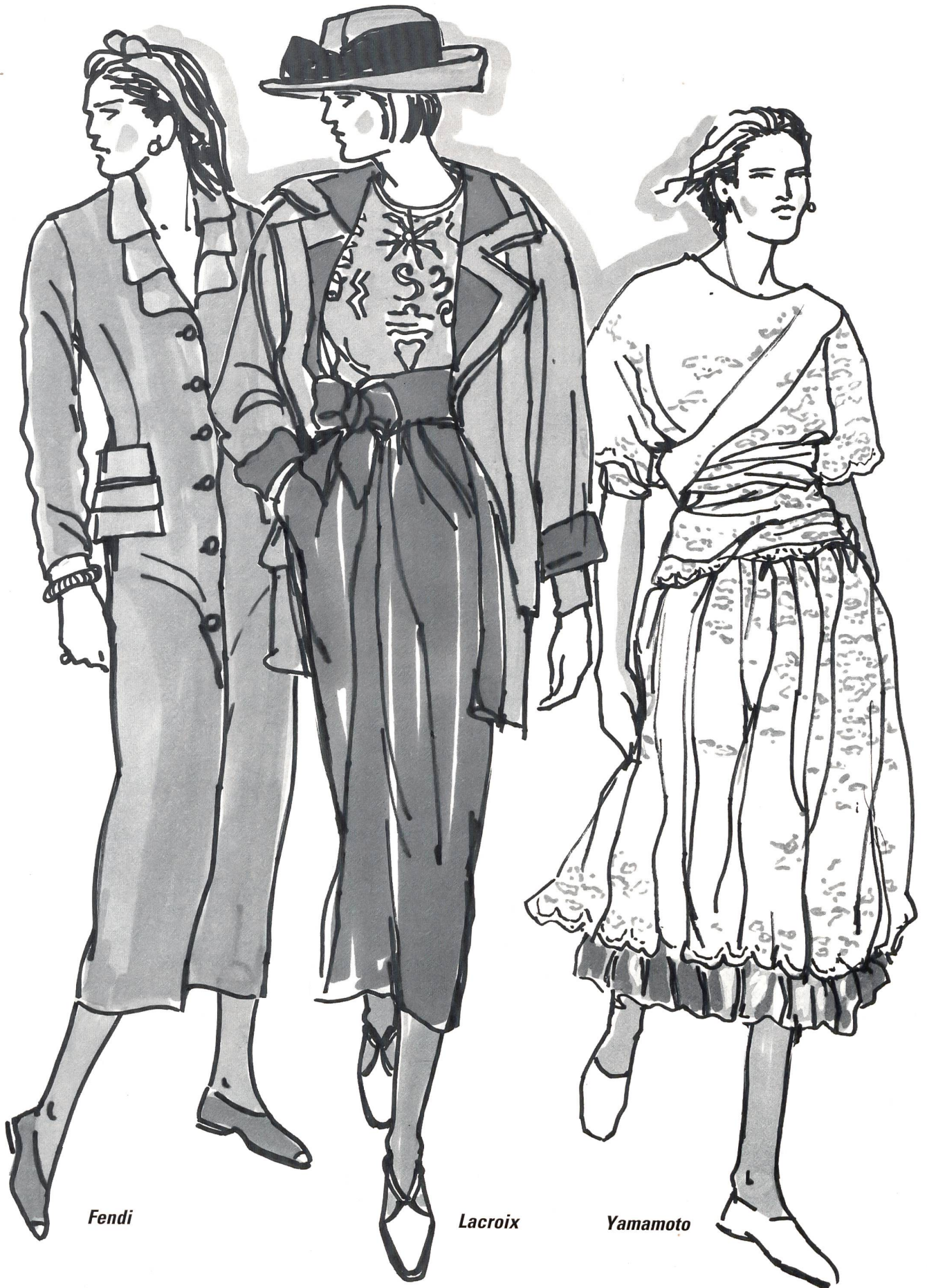
Yamamoto

Robe romantique à longueur virevoltante, macramé et jupon vinyl.



Soprani

Montana



Fendi

Lacroix

Yamamoto

Dolce e Gabbana

Organza soie, drapé et plissé sur une mini-robe en stretch.

Montana

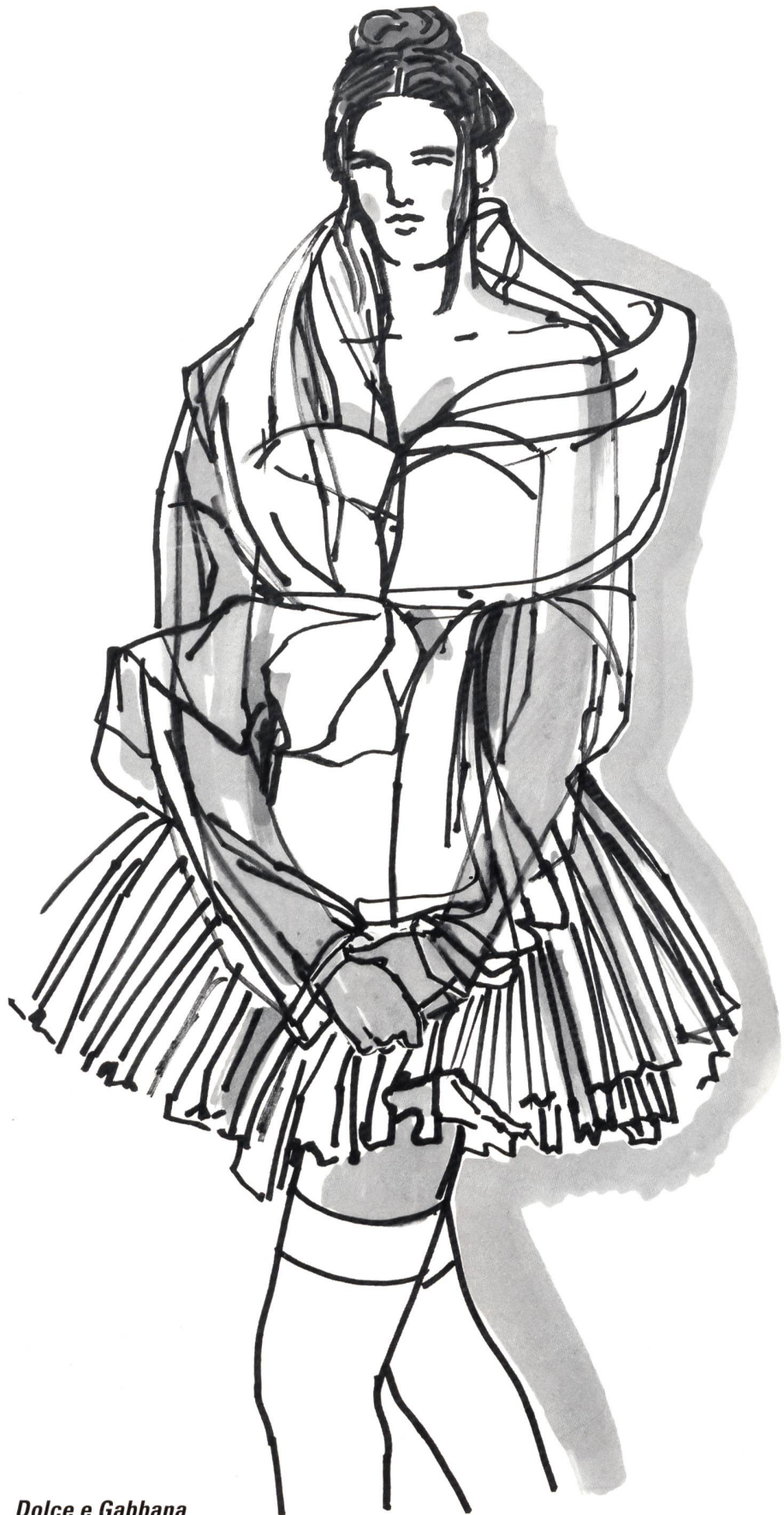
Transparence et style sport avec une veste en organza sur shorts et brassière.

Lagerfeld

Longue jupe transparente en chiffon sur une mini, avec veste et jaquette.

Armani

Transparence et opacité – chiffon et crêpe voisinent dans cet ensemble deux-pièces.



Dolce e Gabbana



Montana

Lagerfeld

Armani

