

Zeitschrift: Textiles suisses [Édition multilingue]
Herausgeber: Textilverband Schweiz
Band: - (1986)
Heft: 67

Artikel: Haut couture : hiver 1986/87
Autor: Kummer, Charlotte
DOI: <https://doi.org/10.5169/seals-795638>

Nutzungsbedingungen

Die ETH-Bibliothek ist die Anbieterin der digitalisierten Zeitschriften auf E-Periodica. Sie besitzt keine Urheberrechte an den Zeitschriften und ist nicht verantwortlich für deren Inhalte. Die Rechte liegen in der Regel bei den Herausgebern beziehungsweise den externen Rechteinhabern. Das Veröffentlichen von Bildern in Print- und Online-Publikationen sowie auf Social Media-Kanälen oder Webseiten ist nur mit vorheriger Genehmigung der Rechteinhaber erlaubt. [Mehr erfahren](#)

Conditions d'utilisation

L'ETH Library est le fournisseur des revues numérisées. Elle ne détient aucun droit d'auteur sur les revues et n'est pas responsable de leur contenu. En règle générale, les droits sont détenus par les éditeurs ou les détenteurs de droits externes. La reproduction d'images dans des publications imprimées ou en ligne ainsi que sur des canaux de médias sociaux ou des sites web n'est autorisée qu'avec l'accord préalable des détenteurs des droits. [En savoir plus](#)

Terms of use

The ETH Library is the provider of the digitised journals. It does not own any copyrights to the journals and is not responsible for their content. The rights usually lie with the publishers or the external rights holders. Publishing images in print and online publications, as well as on social media channels or websites, is only permitted with the prior consent of the rights holders. [Find out more](#)

Download PDF: 17.04.2026

ETH-Bibliothek Zürich, E-Periodica, <https://www.e-periodica.ch>

Textes: Charlotte Kummer · Dessins: Frédéric Hildebrand

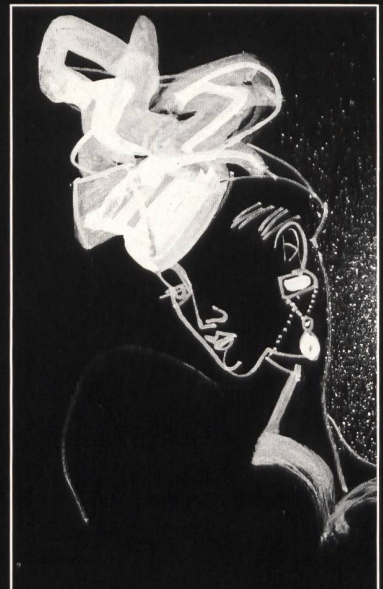
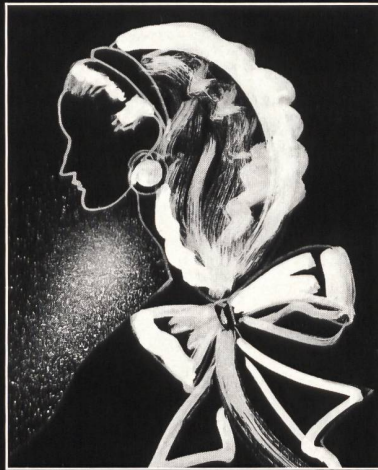
Court, long, étroit, ample – peu importe, Paris cet hiver vise les **proportions parfaites**. Rien de transcendant à relever, plus d'une idée de l'été passé a été adaptée pour l'hiver et les **tendances du prêt-à-porter** ont été traduites pour les besoins de la Haute Couture. La question peut se poser: les couturiers français, ne donnent-ils pas un peu dans l'**immobilisme** dans leur course à l'élégance suprême et à la **beauté classique** et le classicisme pourra-t-il survivre à lui-même? Heureusement, un souffle nouveau semble animer certaines maisons de couture. **La créativité y redevient expérimentale**, l'inhabituel réapparaît, humour et gaieté refont surface. Bien entendu – toujours dans la plus haute tradition Haute Couture.


Les 23 maisons de Couture parisienne ont présenté des collections indiscutablement splendides pour l'ouverture de la saison d'hiver 1986/87: **lignes parfaites, matières nobles**. La silhouette demeure accentuée, **on évite les extrêmes**. Epaules modérément élargies, taille étroite et souvent ceinturée, liberté quant au choix de la longueur sont les bases de la mode nouvelle. **Les manteaux sont sport-chic**. Vedette parmi eux: la redingote ceinturée, portée avec une ample jupe mouvante et une capeline de cocher. Avec cela, des formes carrées, de tentes et des capes, des trenchs et des pèlerines. Les **vestes droites ou ceinturées** en version 3/4 ou 7/8^e partent gagnantes.

Le tailleur étroit accentue épaules et taille et propose des jupes droites avec autant de bonheur que des godets et des plissés soleil. Les points marquants: revers modérément larges et un peu plus courts, cols châles, ras du cou, poches plaquées en biais, basques à godets allongées dans le dos, et **beaucoup de fourrure** et de **garnitures en plumes**. La fourrure joue un rôle de premier plan cet hiver et les associations de matières les plus diverses avec des fourrures flatteuses et luxueuses sont attrayantes à souhait. La fourrure sert même à la réalisation de broderies!

La robe du jour est faite d'étroits étuis, mais également de ceintures et corsages blousants, on y trouve la **ligne princesse** ou la taille abaissée, les larges ceintures baleinées, les manches étroites ou les manches gigot.

Traditionnellement brillante et précieuse, voici la mode cocktail et soir. Les idées neuves, amusantes et les effets inattendus sont ici plus fréquents. La **petite robe noire** est rehaussée de cardigans rebrodés, de spencers et de boléros dont certains semblent n'être composés que





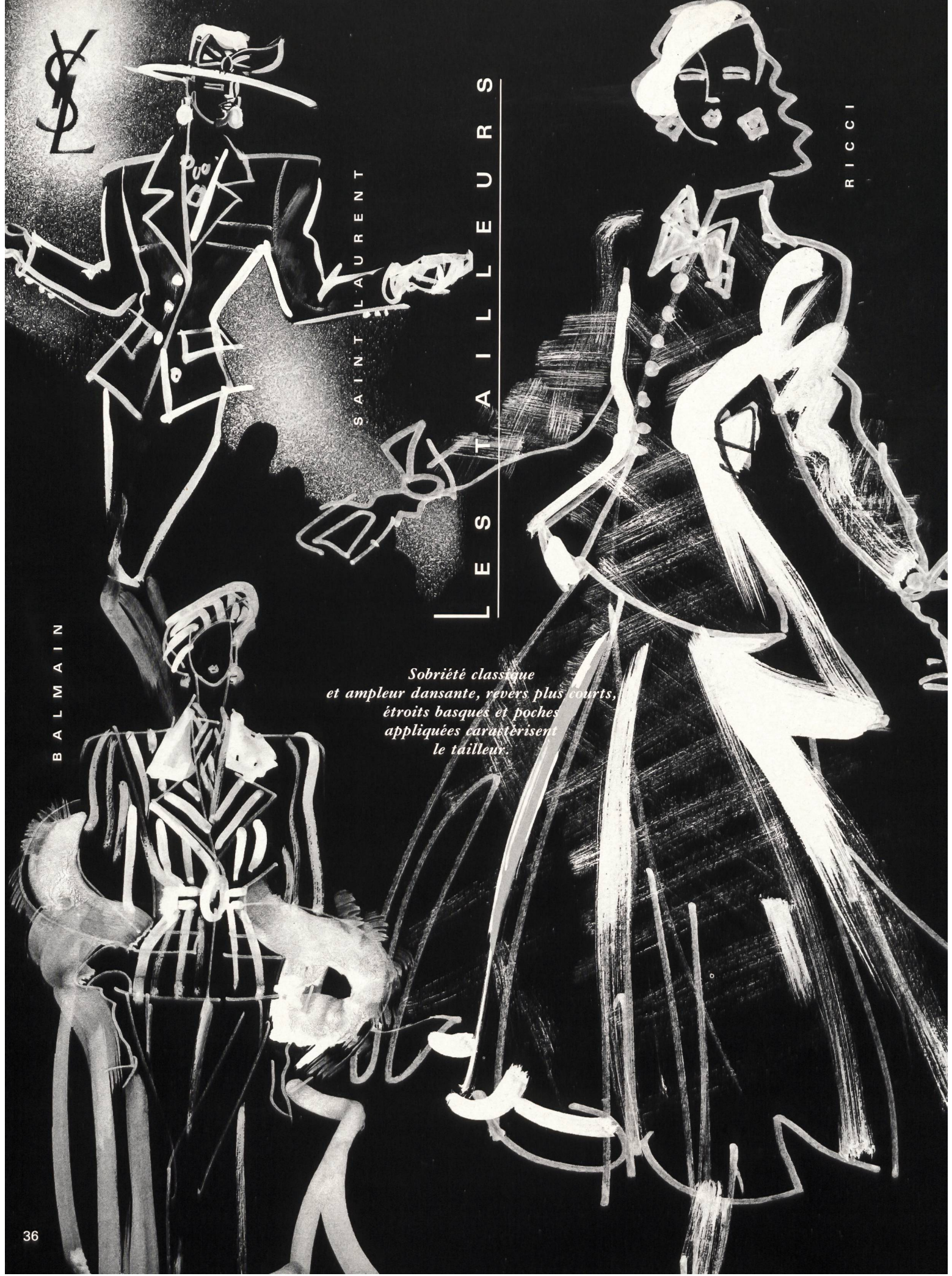
DIOR

SCHERRER

SAINT LAURENT

LES MANTEAUX

*Redingotes, manteaux tube,
capes de cocher, trenchcoats et pèlerines
indiquent la tendance actuelle.*



BALMAIN

SAINT LAURENT

LES TAILLEURS

RICCI

*Sobriété classique
et ampleur dansante, revers plus courts,
étroits basques et poches
appliquées caractérisent
le tailleur.*

SAINT LAURENT

GIVENCHY

PATOU

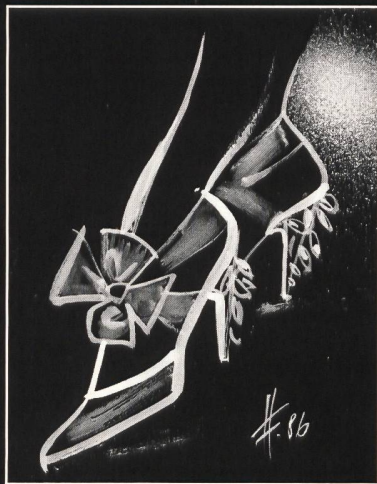
LES ROBES

*Raffinement,
élégance, charme,
fantaisie et beaucoup
de noir pour la robe
d'après-midi
et de cocktail.*

des seules manches. Nouvelles: les **robettes baby-doll** et **pettycoat**. De courtes jupettes à danser qui dévoilent le genou et partent en **forme de trapèze** d'une taille ultra-mince, soutenues par d'innombrables volants de tulle. Les **fourreaux, minis ou longs**, sont la tenue passe-partout. Pour les soirées habillées, ils se complèteront de **tournures**, cascades de volants en taffetas, volumineuses manches bouffantes, ruches et nœuds énormes, de cols en plumes de coq au brillant métallique, de boas de plumes d'autruche laquées et de broderies scintillantes. **Moins de drapés**; à la place, de petits plis, des bouillonnés et surtout des **smocks**. Les bustiers continuent sur leur lancée – généreusement brodés ou réalisés dans des matières inattendues – et les fantaisies sur le thème rococo présentent des modèles ultra-courts à très longs et arborent même des traînes. La

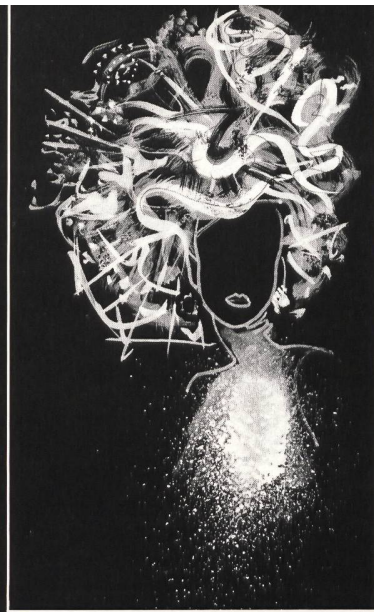
mode de gala de la Haute Couture est caractérisée cet hiver par les **lignes princesse, Empire, l'asymétrie**, des décolletés amusants, inédits et – essentiel pour l'impression d'ensemble – les matières les plus sophistiquées. Les fabricants suisses de nouveautés textiles sont particulièrement bien représentés dans ce domaine – une réalité que l'on peut considérer comme la distinction qui récompense leur haut niveau de créativité.

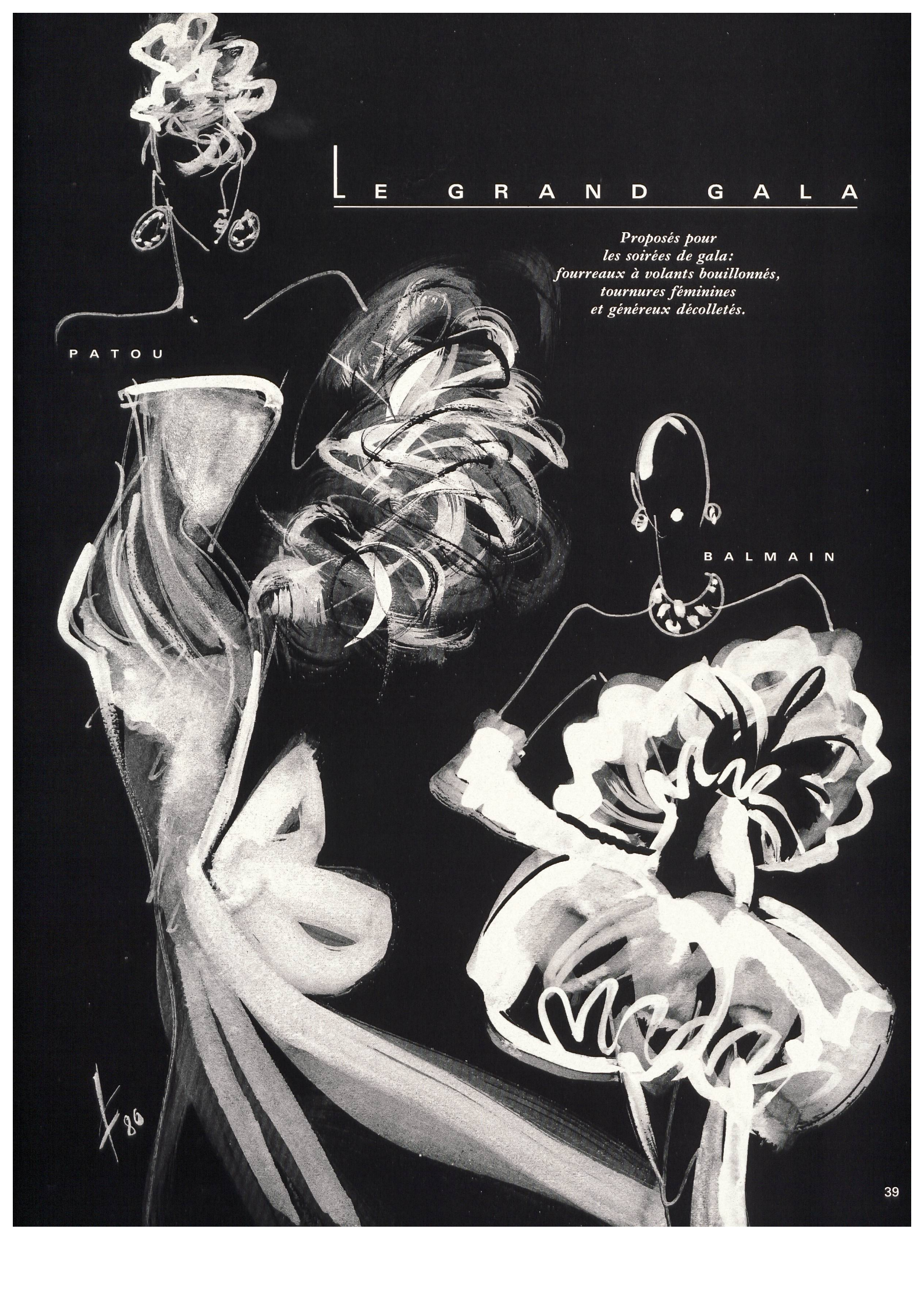
Pour la mode de jour, les couturiers ont donné la préférence aux **tissus secs** – gabardine, whipcord ou alpaca, beaucoup de flanelle, du cachemire et du poil de chameau. **Cuir nappa et daim**, velours et double-face avec du mohair, tissés multicolores et **tweeds plats** sont les matières typiques des manteaux et ensembles.



bles. Les robes sont le plus souvent réalisées dans du **jersey**, du crêpe marocain, des **cloqués**, de la panne de velours, du crêpe de Chine façonné, du Georgette et du chiffon. Favori de la saison, le **taffetas** a quelque peu supplanté le satin. Broderies précieuses, lamés et brocarts souvent rebrodés, dentelles Chantilly et matelassés scintillants sont proposés pour les toilettes des grandes occasions. **Les coloris du jour sont plutôt sombres** – noir, gris, marron, sapin, pétrole – avec des tons naturels et des couleurs d'épices, parfois accompagnés de pastels «poudrés». **Le noir est important** à l'heure du cocktail et ce n'est qu'à partir de la nuit que les **couleurs scintillantes des pierres précieuses** s'imposent. La préférence est aux **unis**, souvent structurés et à motifs façonnés. Les dessins les plus fréquents sont des **impressions de fourrures et de peaux de serpents**, des dessins écossais et tweed avec des effets tramés, des rayures et des pois fantaisie.

Charlotte Kummer






L E G R A N D G A L A

*Proposés pour
les soirées de gala:
fourreaux à volants bouillonnés,
tournures féminines
et généreux décolletés.*

P A T O U

B A L M A I N

X 86



U N G A R O

G I V E N C H Y

L E G R A N D G A L A

*Les crinolines
et des modèles courts
infiniment allurés
voisinent avec bonheur.*



BALMAIN

86/87

HIVER

HAUTE COUTURE

JACOB ROHNER

LES FEUILLES VIVES

Chez Jacob Rohner, les dessins destinés à la Haute Couture de l'hiver 86/87 sont empruntés à la nature: formes et couleurs de feuillage en d'infinies variations. L'interprétation de ces motifs choisis dans la nature devient abstraite, stylisée, romantique et jusqu'à surréaliste. A l'origine, ce fut un jeu avec les formes d'où sont issus, sans effort semble-t-il, des dessins inédits. Jeu avec des jeux, voici des pièces d'un échiquier, toute une suite de motifs imaginés et empreints de fantaisie. Bien entendu, chez Jacob Rohner, les inventions, les idées les plus originales ont été traitées dans la technique et avec le raffinement que l'on connaît et un remarquable sens de la mode. Matelassés en satin avec des applications de Lurex ou de cristaux, broderie Lurex et soie avec diamantés sur du taffetas de soie imprimée, satin avec organza appliqué et strass, jacquards en lamé ou panne de velours avec applications, dentelle Chantilly rebrodée sur taffetas imprimé avec pierres et paillettes cousues à la main, tulle de soie brodé et appliqué, matelassés Lurex, ou encore sinueuses guipures filigranées avec des cristaux appliqués illustrent de manière précieuse, créative et colorée, toute la fantaisie des thèmes exclusifs de la maison.

Photos: Daniel Chaslerie

GALITZINE

JACOB ROHNER



LAROCHE



TORRENTE

TORRENTE



JACOB ROHNER



MORI



LEPAGE

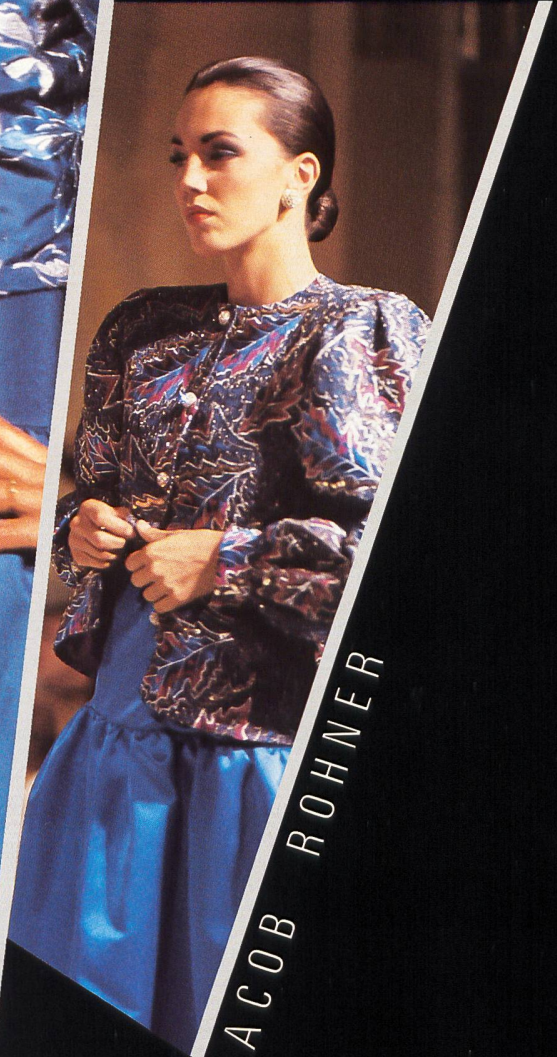


VENET



LEPAGE

VENET



JACOB ROHNER





TORRENTE



LAROCHE

PATOU



VENET

JACOB ROHNER

LAROCHE

JACOB ROHNER



LAROCHE





H A U T E C O U T U R E A U T O M N E / H I V E R 8 6 / 8 7





J A K O B S C H L A E P F E R





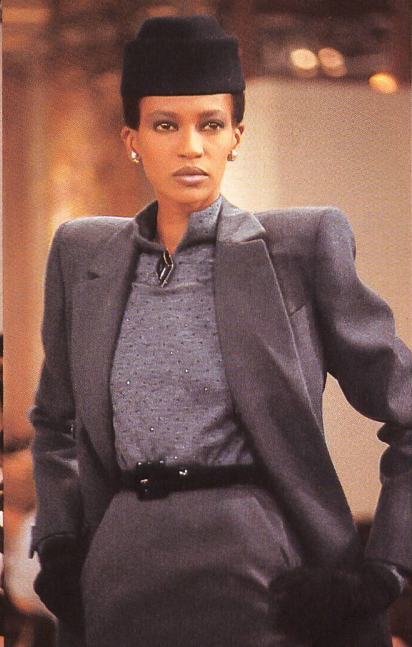
DIOR



LAROCHE

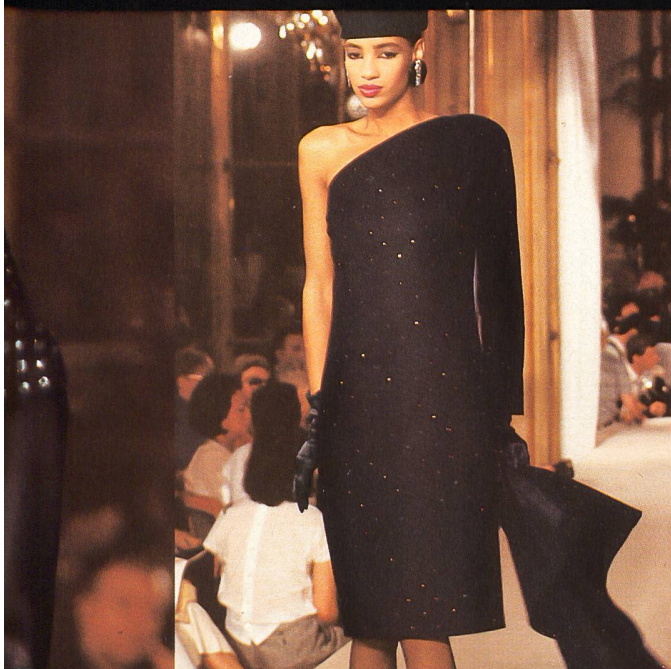


VENET



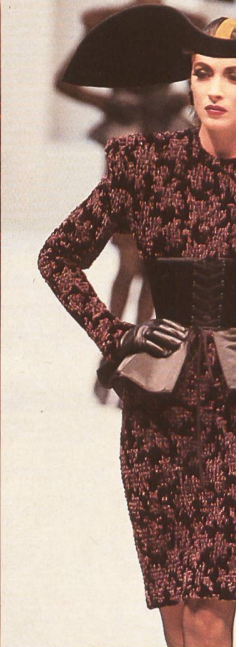
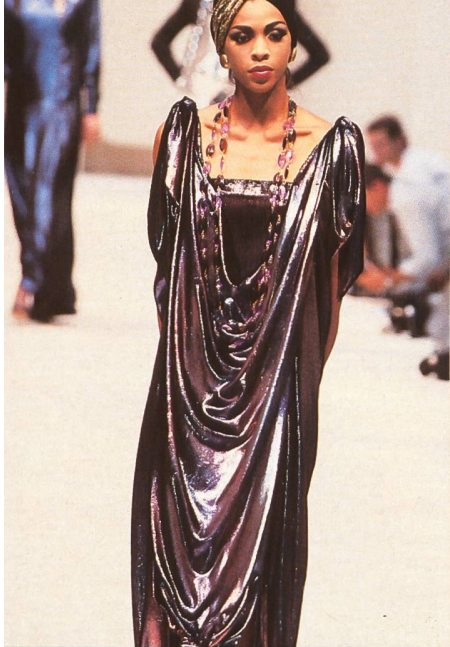
DIOR

J A K O B S C H L A E P F E R



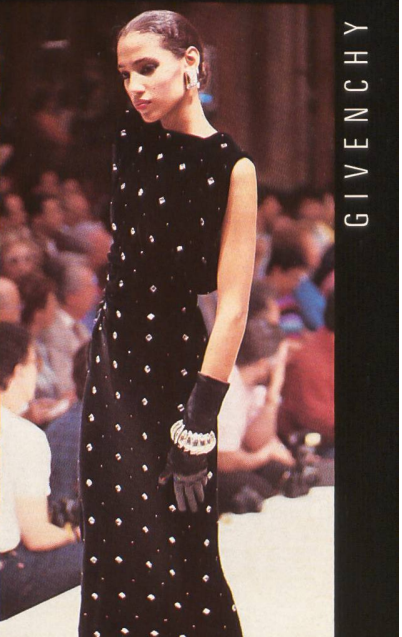
BALMAIN





J A K O B S C H L A E P F E R

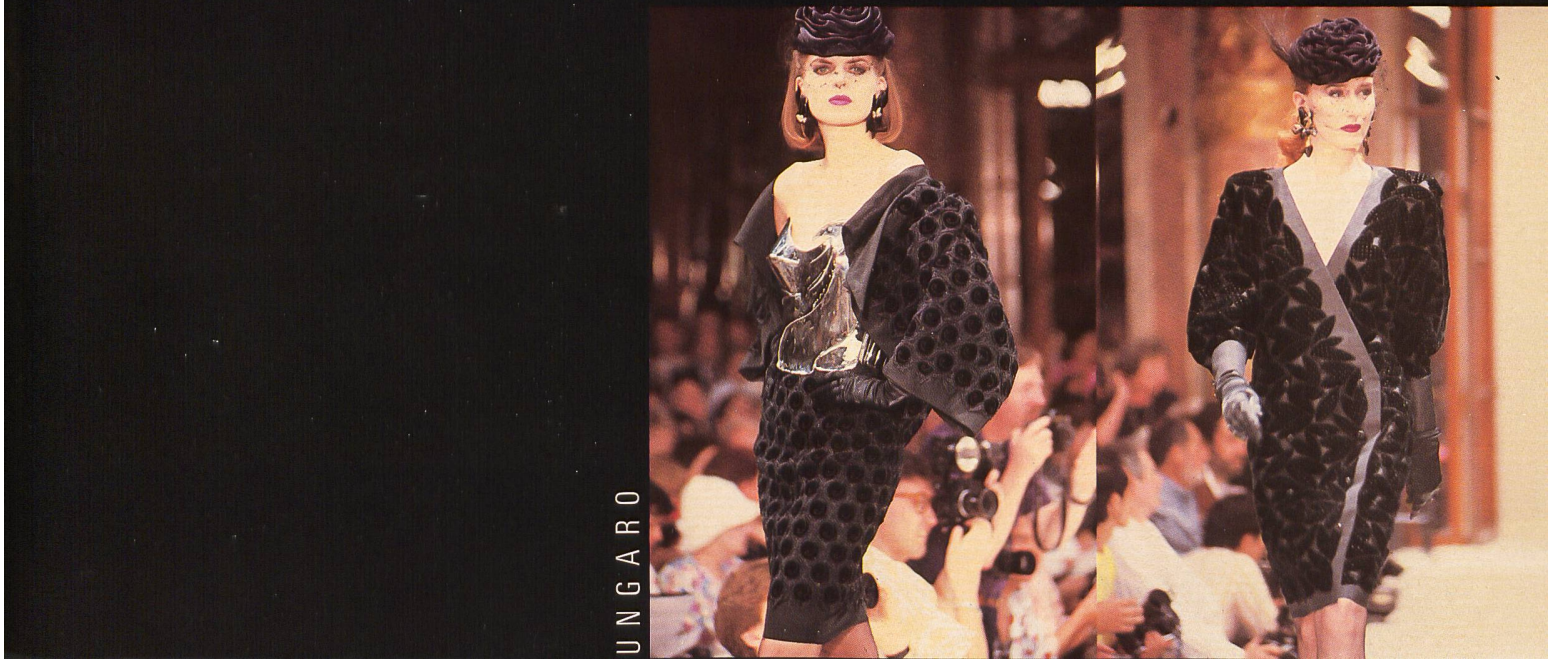
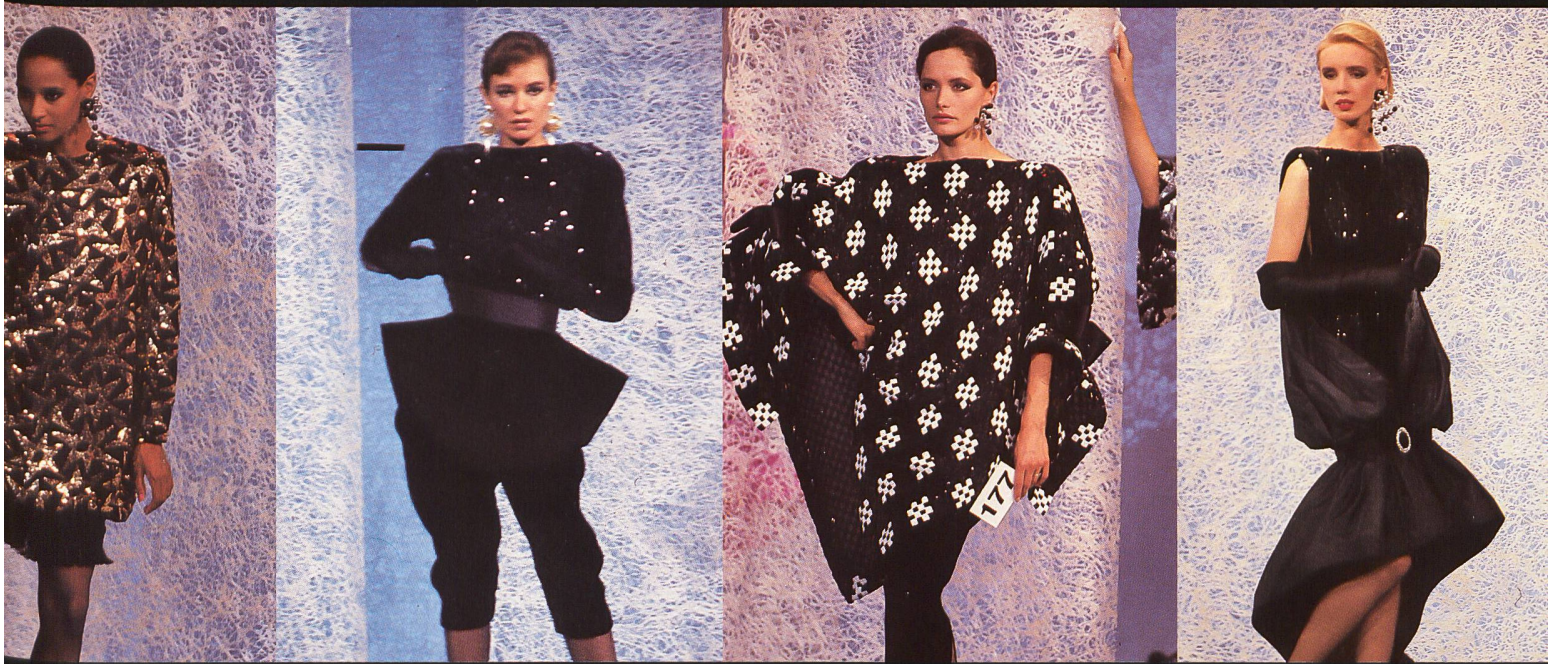
C A R D I N



G I V E N C H Y



RABANNE



UNGARO



J A K O B S C H L A E P F E R

La maison Jakob Schlaepfer, lors de l'élaboration de ses nouvelles broderies, a voué une grande part de ses efforts à la recherche. La mise en œuvre de nouvelles techniques et l'association des matières les plus diverses caractérisent toutes les collections de Schlaepfer. Parmi les nouveautés destinées cet hiver à la Haute Couture, citons des smocks sur du cachemire et du velours, unis ou imprimés, des pois ou des rayures métalliques à l'éclat lumineux sur du cachemire, de la laine, des paillettes Tiffany et des rayures métalliques sur du Georgette

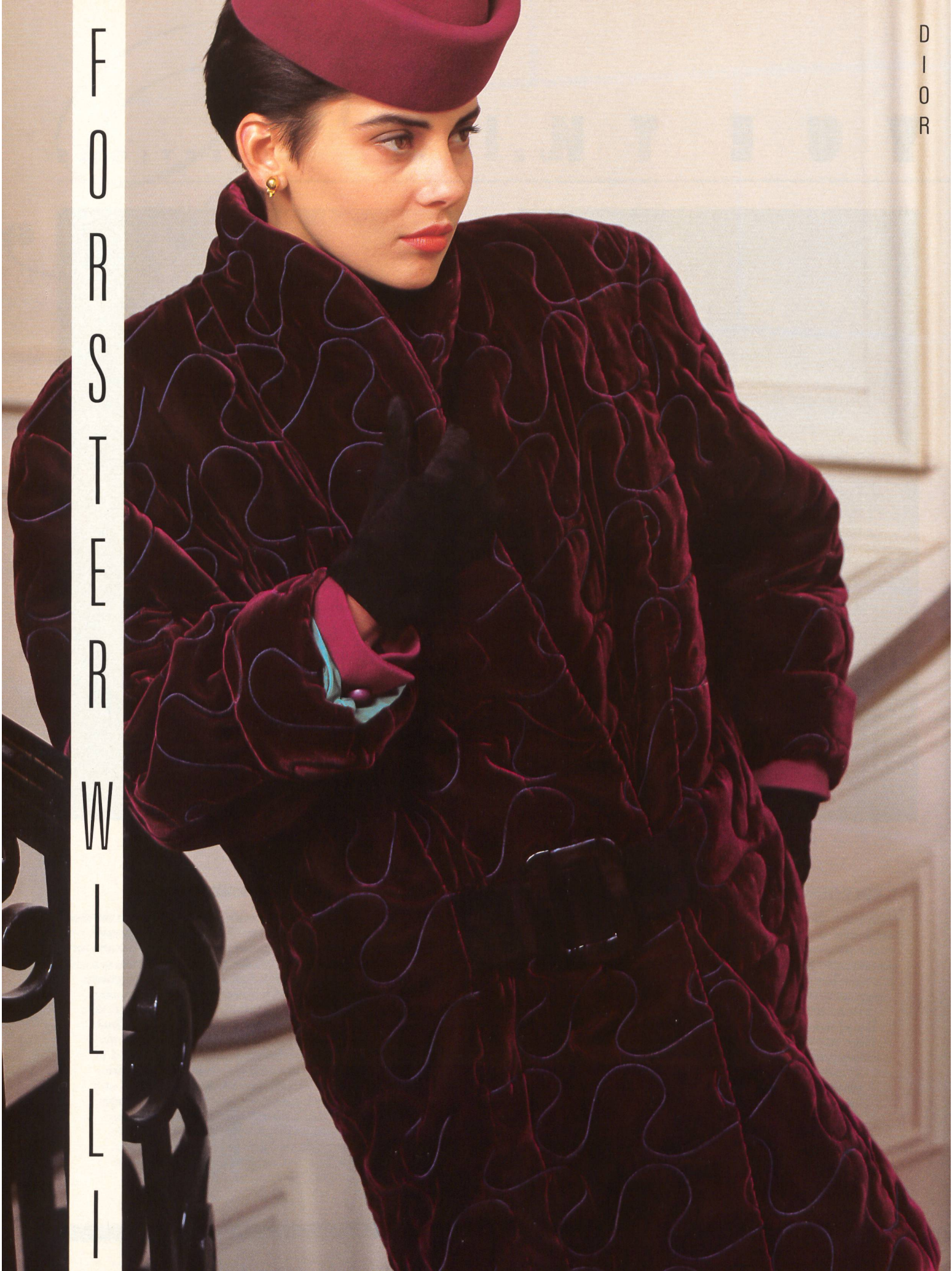
soie plissé, des pois surmontés de strass en panne de velours sur du Georgette et d'étroits plissés à rayures de satin. Les thèmes principaux proposent toujours des broderies Lurex et des applications de velours genre échiquier sur du lamé soie, des damiers «échiquier» en paillettes noir, blanc ou multicolore, du jais, des paillettes Tiffany ou des cristaux en semis sur du jersey ou de la broderie lamé appliquée en ruches sur de l'organza découpé. D'originaux imprimés sur du crêpe de Chine soulignent encore l'aspect actuel de cette intéressante collection de broderies.

MORI



PATOU

F
O
R
S
T
E
R
W
I
L
L
I



H AUTE COUTURE

HIVER 86/87



GIVENCHY

EXOTISME OU CLASSICISME –

LES BRODERIES SANS FRONTIÈRES

Pour sa collection d'hiver, Forster Willi a cherché l'inspiration aux Indes, au Cachemire, en Chine et au Japon. Un souffle de cultures extrême-orientales anime la collection Couture 86/87. Vieil or, cuivre et argent, teintes d'épices, laque rouge, bleu de Chine et des tons de lotus entourent un noir chatoyant et un blanc éclatant. Fleurs stylisées, ornements floraux géométriques, dessins cachemire, représentations de feuillages ou des veines du bois, rayures fantaisie, guipures et découpés classiques sont les dessins en vogue.

La réalisation technique de ces idées qui voyagent entre l'exotisme et le classicisme semble déplacer les limites de l'imagination. Les applications – lamé, velours, satin, pierreries – sur toutes sortes de fonds, les imprimés aux effets étonnants de scintillement sur du velours, les dessins multicolores réalisés en pierreries accentuées de jais sur du tulle noir, la dentelle Chantilly parsemée de paillettes, les précieuses guipures en lamé, les applications de tissu or et cristaux sur du tulle, les broderies aux découpes raffinées avec leurs fleurs appliquées en velours, et tant de luxueuses broderies Lurex et soie avec leurs pierres appliquées sur du velours et du satin sont autant de surprises signées Forster Willi pour les fêtes de cet hiver.

Photos: Christopher Moore / Graziano Ferrari

U
N
G
A
R
O

F
O
R
S
T
E
R
W
I
L
L
I



G I V E N C H Y



F O R S T E R W I L L I

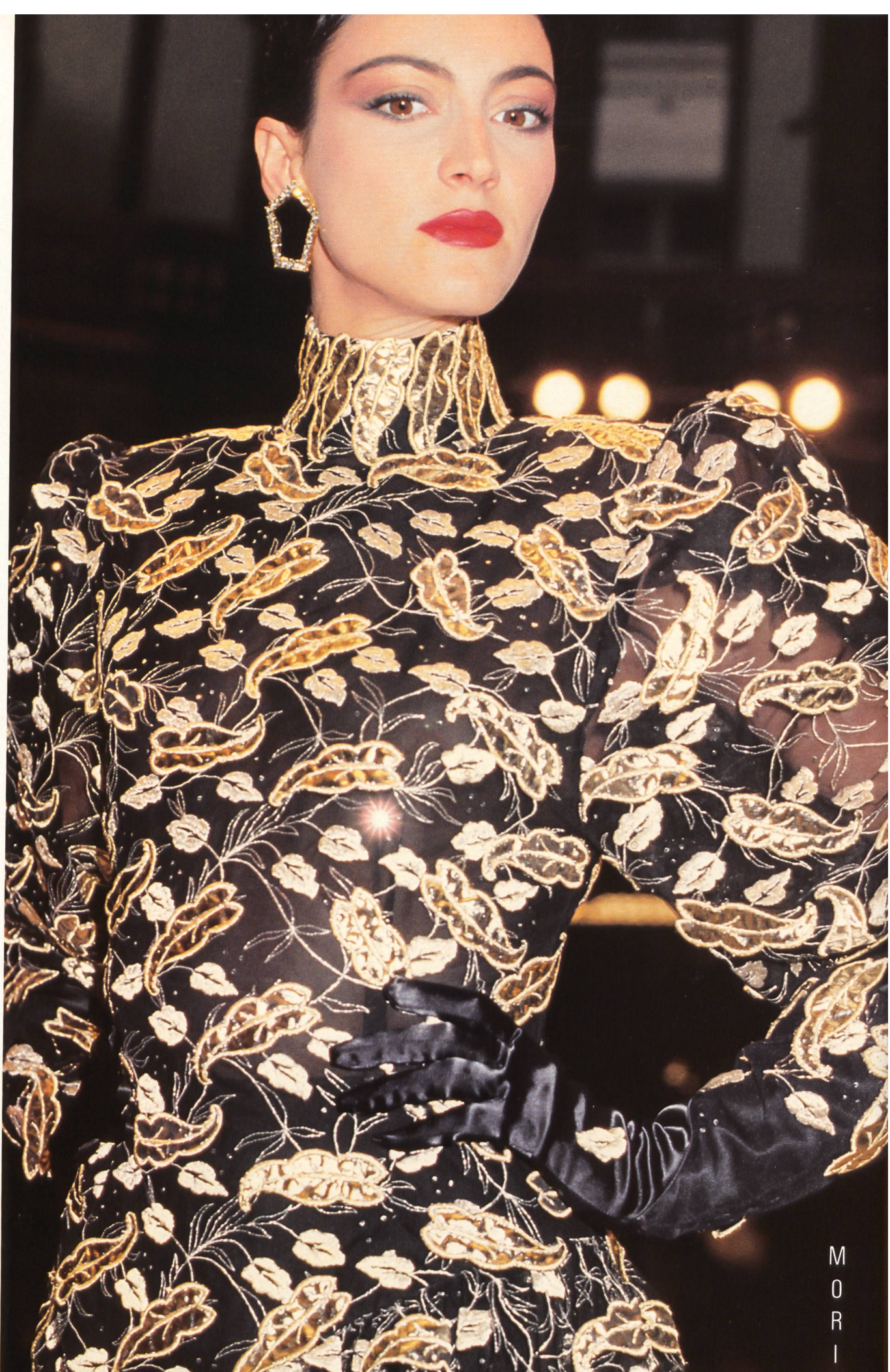


B A L M A I N



U N G A R O

F
O
R
S
T
E
R
W
I
L
L
I



M
O
R
I



G
I
V
E
N
C
H
Y

F
O
R
S
T
E
R
W
I
L
L



D
I
O
R



B
A
L
M
A
I
N



G
I
V
E
N
C
H
Y

Création Brossin de Méré



F
O
R
S
T
E
R
W
I
L
L
I



R I C C I

F
O
R
S
T
E
R
R
W
I
L
L
I

Création Brossin de Mère



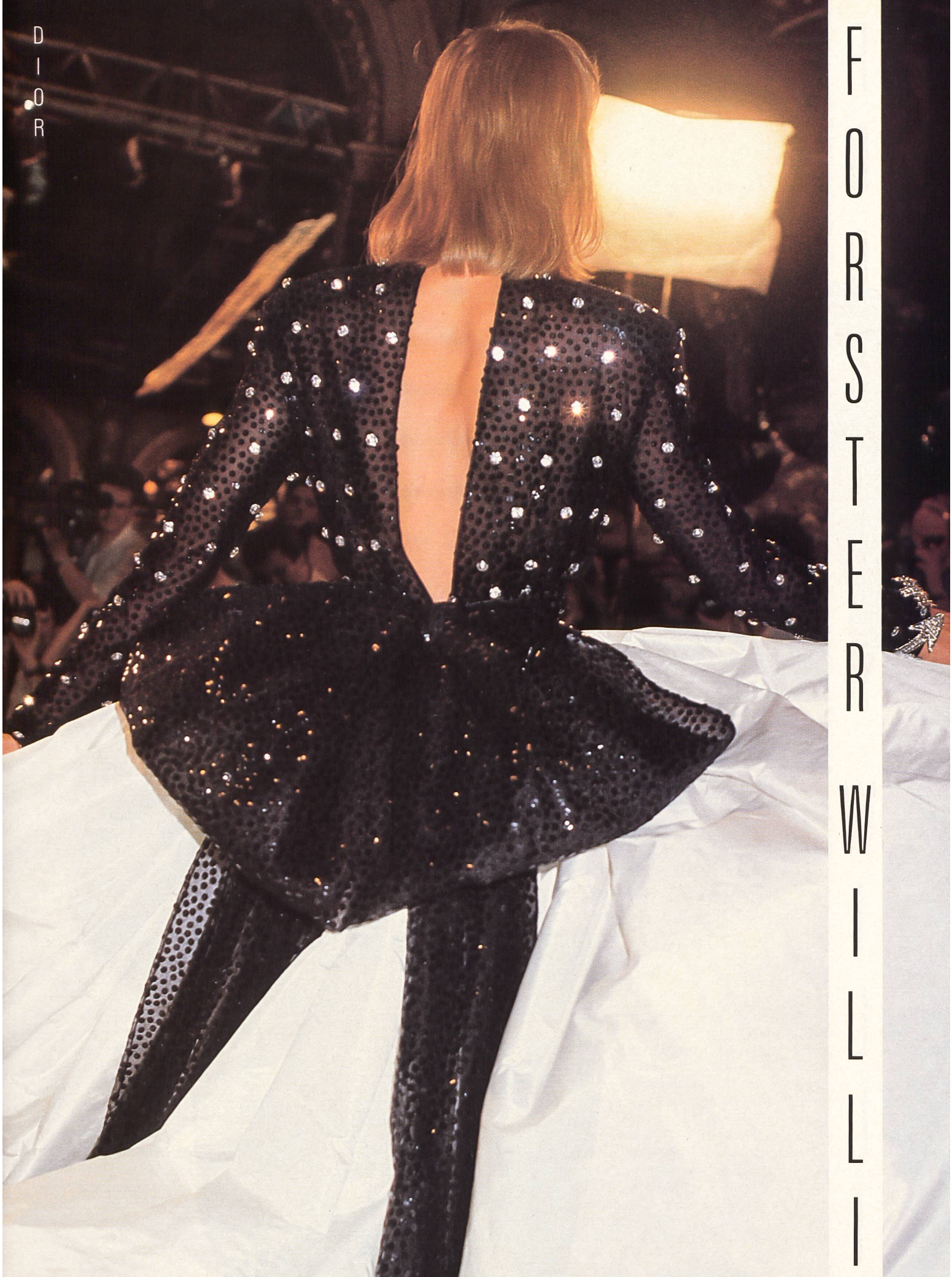
L A R O C H E

F O R S T E R W I L L I



D
I
O
R

F
O
R
S
T
E
R
W
I
L
L
I



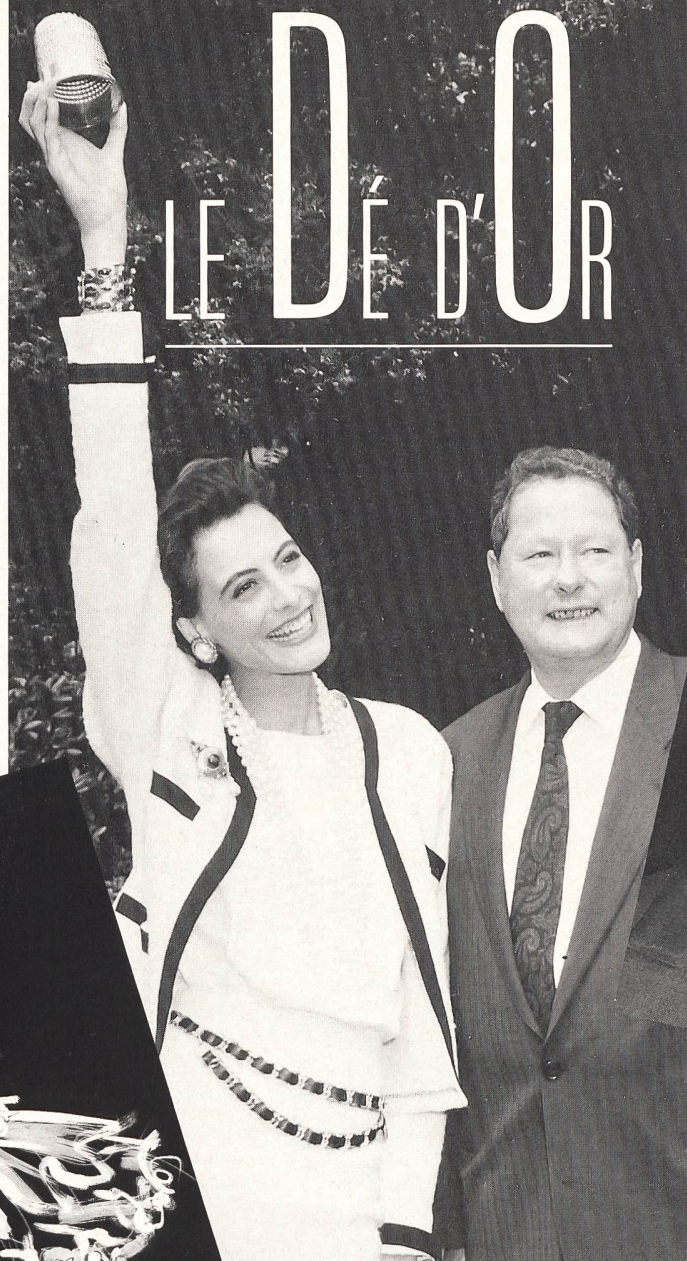
V A L E N T I N O

F
O
R
S
T
E
R
W
I
L
L
I



LE DÉ D'OR

Inès de Fressange,
modèle-vedette chez Chanel
et Claude A. Ury,
directeur général pour l'Europe
chez Helena Rubinstein.



Karl Lagerfeld

*Sous le patronage de
Helena Rubinstein, et pour la 21^e fois,
le Dé d'Or a été décerné à Paris à la plus belle
présentation de Haute Couture de la saison.*

Le Dé d'Or ne représente pas seulement une distinction reconnue sur le plan international, il est devenu au cours de ces dix dernières années un facteur économique d'importance pour les couturiers auxquels il a été attribué. La publicité mondiale ne contribue pas à promouvoir uniquement les modèles du couturier concerné, mais aussi les entreprises travaillant sous licence qui diffusent des parfums, accessoires ou autres produits encore portant la signature de la maison de couture lauréate.

Cet hiver, le bénéficiaire du prix se nomme Karl Lagerfeld. Créateur, depuis 1983, de la maison de la rue Cambon, il crée pour Chanel les collections jeunes et rajeunies encore sous l'effet de son trait de crayon, pour des clientes du monde entier. Le jeune couturier – il n'a que 47 ans – est originaire d'Allemagne. Il a fait son apprentissage chez Pierre Balmain et Jean Patou. Très vite il imposa sa personnalité

d'audacieux novateur sur la scène de la mode parisienne. Ses réalisations, inhabituelles, choquantes, amusantes, furent toujours couronnées de succès. Actuellement, il crée pour Fendi à Rome, pour Isetan au Japon, et – bien sûr – pour Chanel. En 1984 il présente la première collection signée de son nom. Il aime paraître excentrique, parmi ses «signes particuliers»: petites nattes, lunettes noires, éventails...

Chez Chanel, il a su ménager la tradition de la maison en introduisant certaines modifications, adroitement et sans hâte. Le «tailleur Chanel» a conservé son aspect, cependant les nombreux – trop nombreux – boutons ont disparu pour laisser la place à d'élégantes chaînes. Disparues, également, les lourdes doublures; tailleurs et vestes y gagnent en confort, se retrouvent rajeunis. Il sera passionnant de suivre l'évolution de Lagerfeld dans les collections à venir.

Panthères

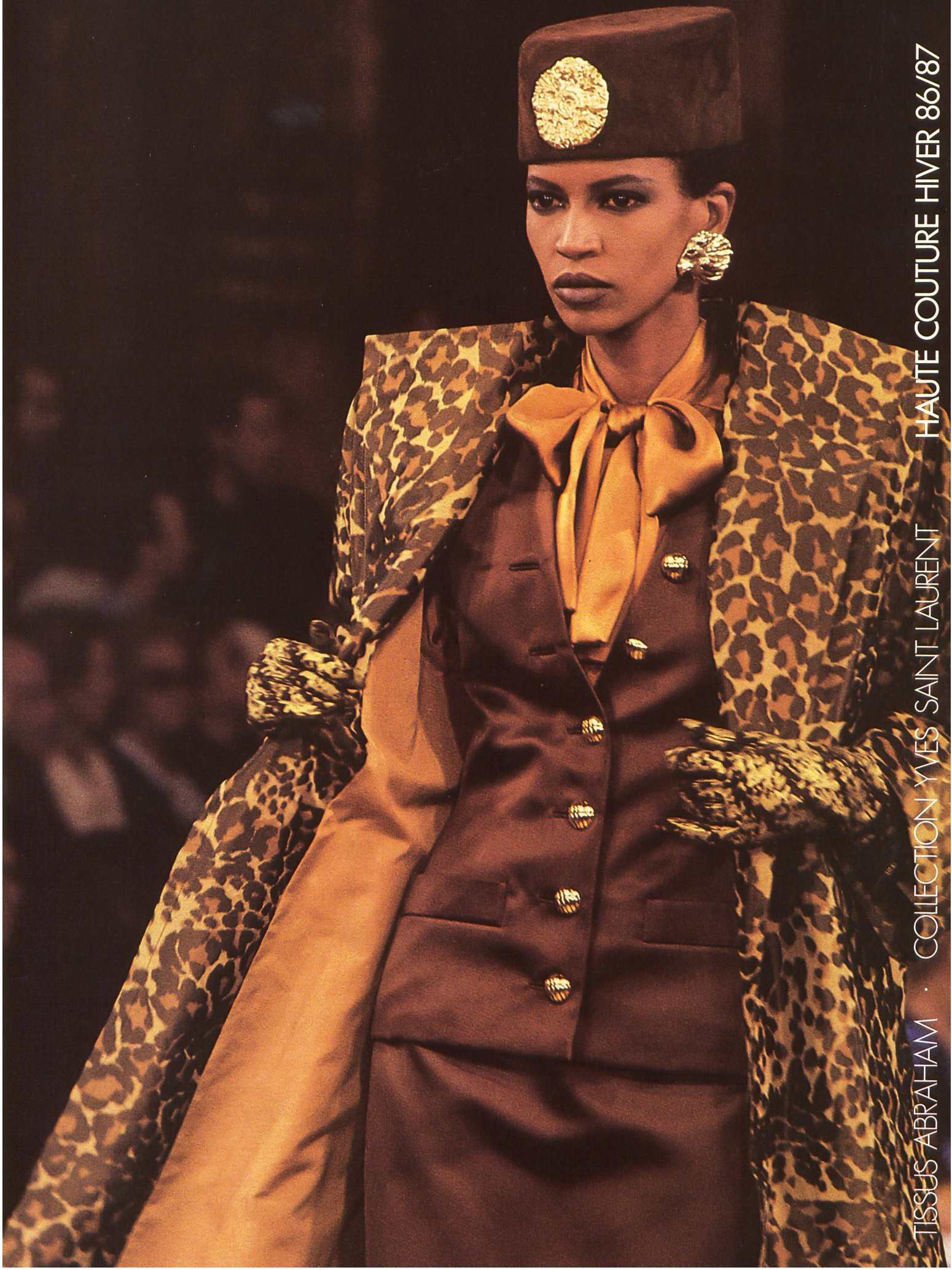
serpents et

soieries précieuses

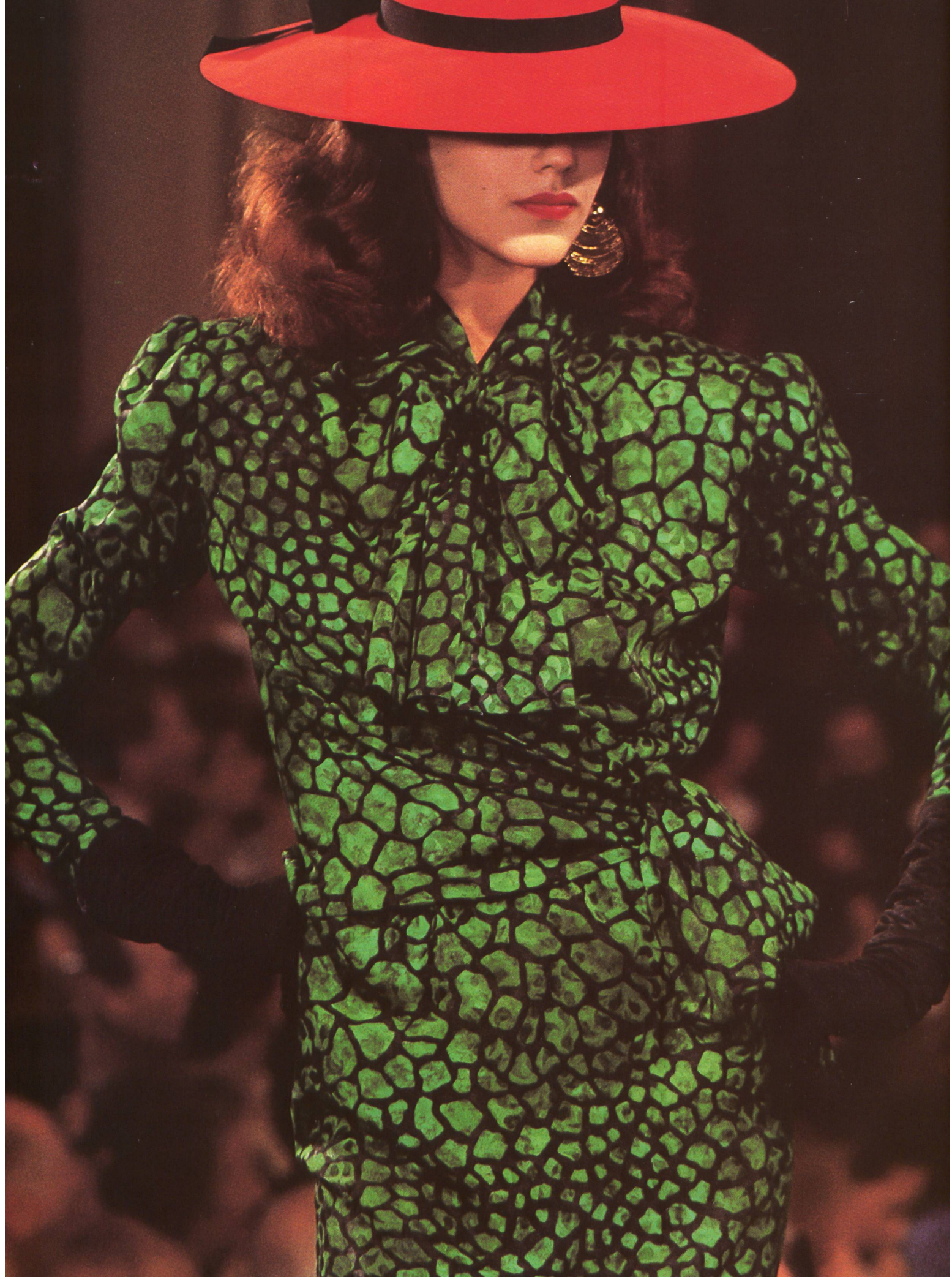
Bien que la Haute Couture manifeste une certaine prédilection pour l'uni, il n'empêche que nombre de dessins fascinants animent les conversations. La soierie renommée zurichoise, Abraham SA, présente en priorité – 24 heures sur 24 – ses dessins «panthères» et «serpents».

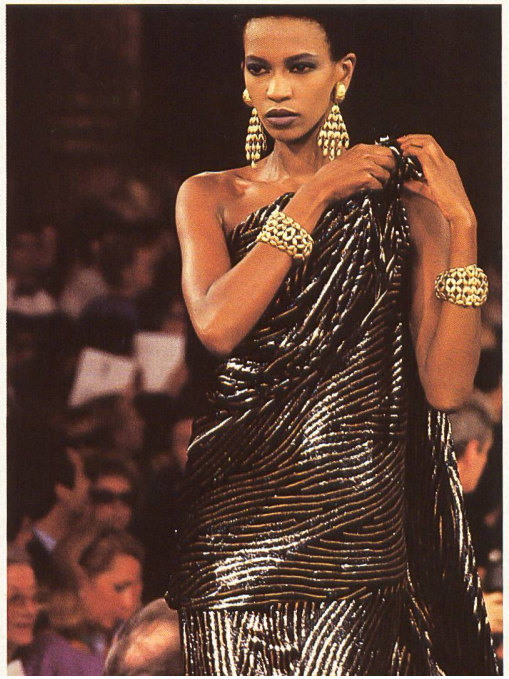
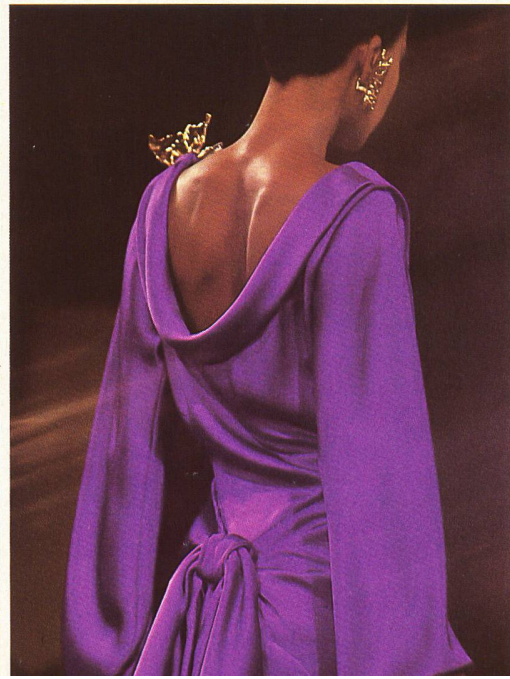
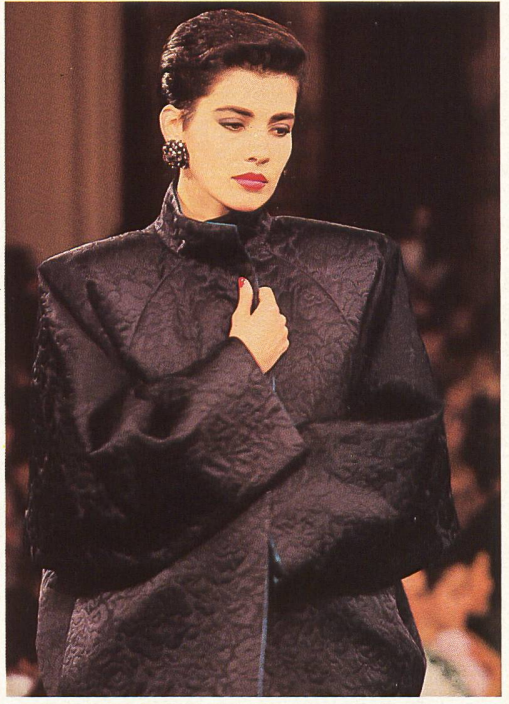
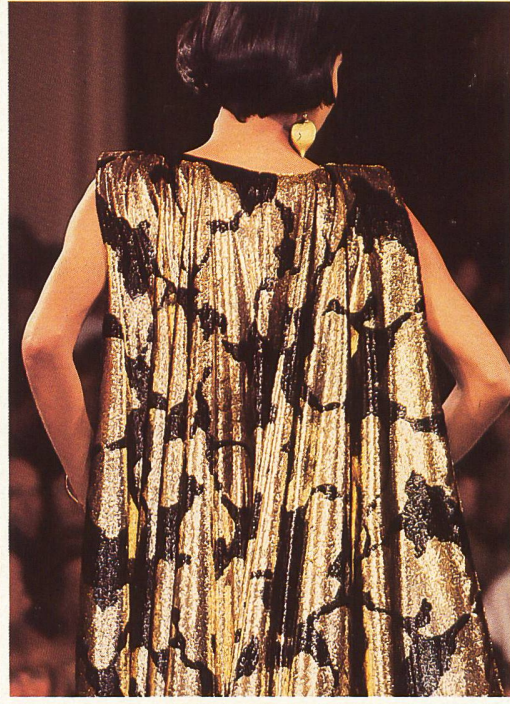
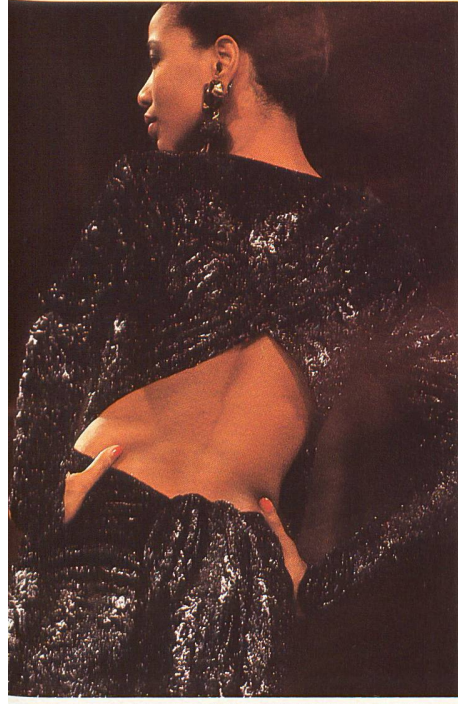
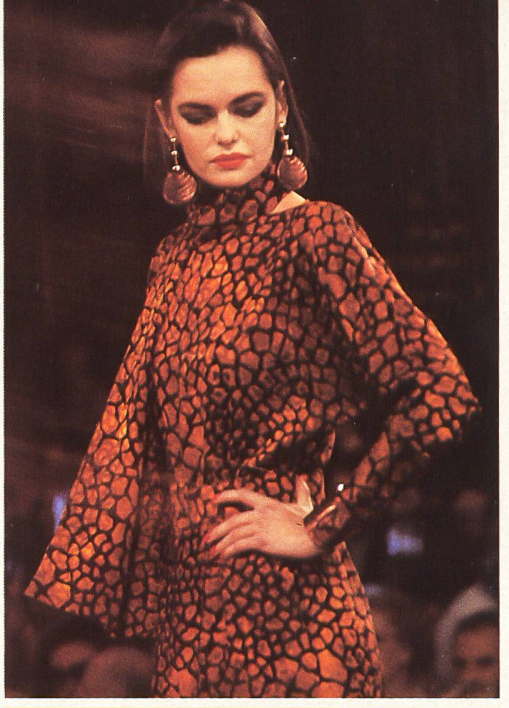
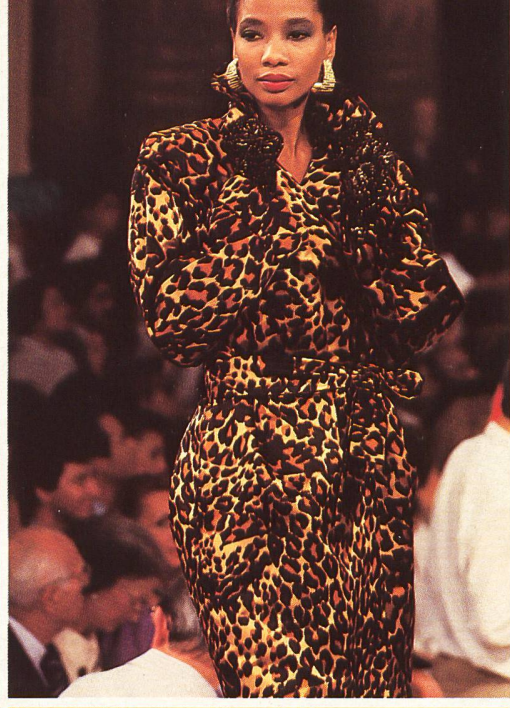
Réalisés sur du satin double-face, de la faille chinée ou faille chinée lamé, ou encore sur de la panne de velours, ils ont inspiré avant tout à Yves Saint Laurent, Balmain et Givenchy des modèles raffinés. Une autre tendance chez Abraham propose des carrés d'un genre nouveau, de l'écoissais, des rayures, des dessins pied-de-coq ou minis sur des contrefonds à impression serpent ou tramés genre tweed. Dans ce genre, le crêpe de Chine est favori. Une troisième tendance enfin présente des mouvements doux, généreux, inspirés des ondes, de l'eau, de la végétation. Quantité d'or, de lamé et de semi-transparence destinent ces créations en premier lieu aux soirées et galas.

Les unis, une fois de plus, enchantent par leur qualité et leurs coloris splendides: faille, faille à envers satin, lamé faille, satin et satin double-face, lourdes gabardines et soieries matelassées, panne de velours figuré lamé, moire façonnée et crêpe Georgette. Les teintes sont vives et lumineuses – émeraude, saphir, rubis, cyclamen, violet, turquoise et citron – escortées de tons naturels, de couleurs d'épices, de havane et de beaucoup de noir, souvent en diverses combinaisons. Or et lamé sont un thème important pour le soir. 250 modèles et plus reflètent l'impact exceptionnel des nouvelles soieries de Abraham SA.



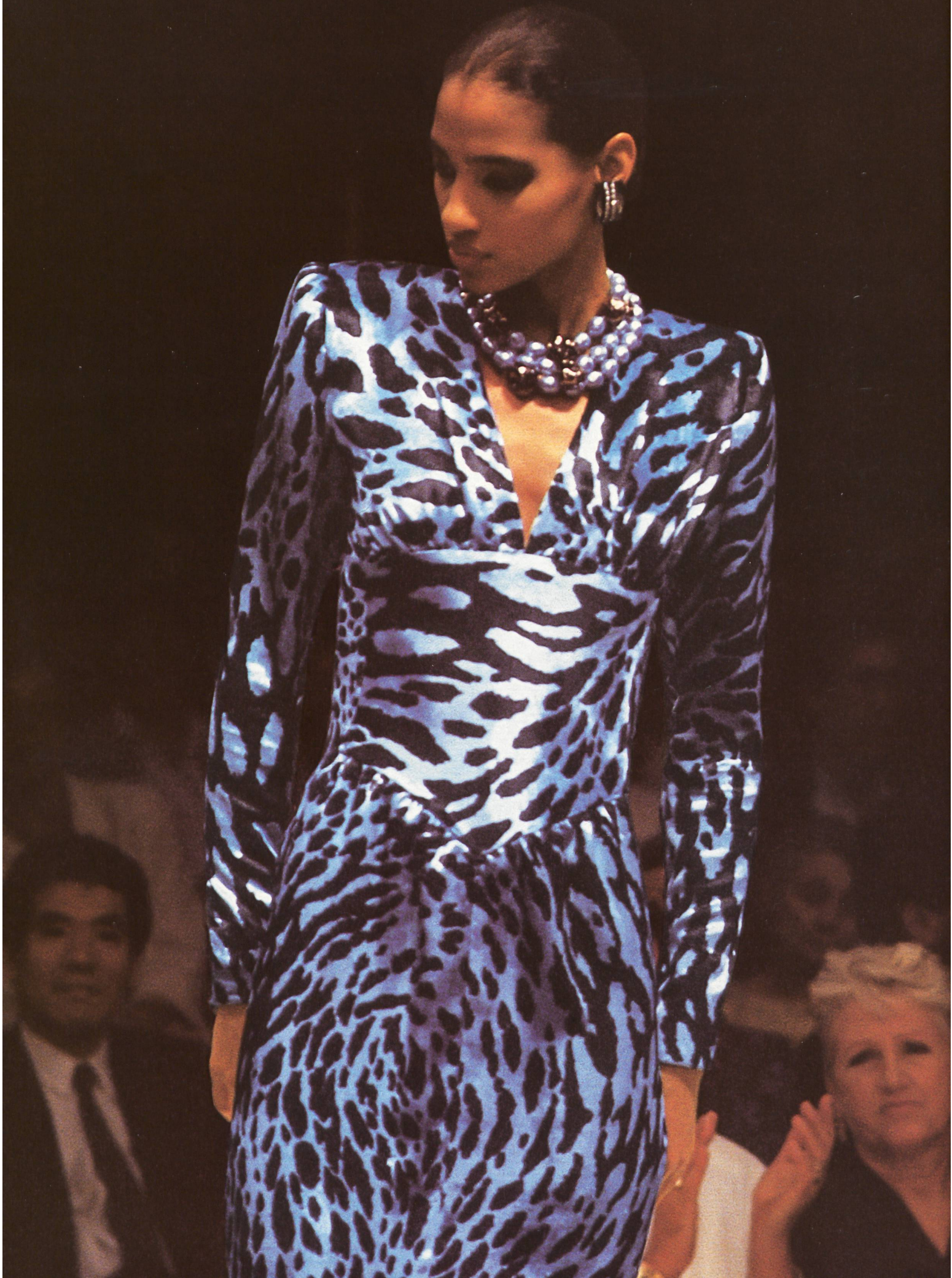
TISSUS ABRAHAM · COLLECTION YVES SAINT LAURENT · HAUTE COUTURE HIVER 86/87

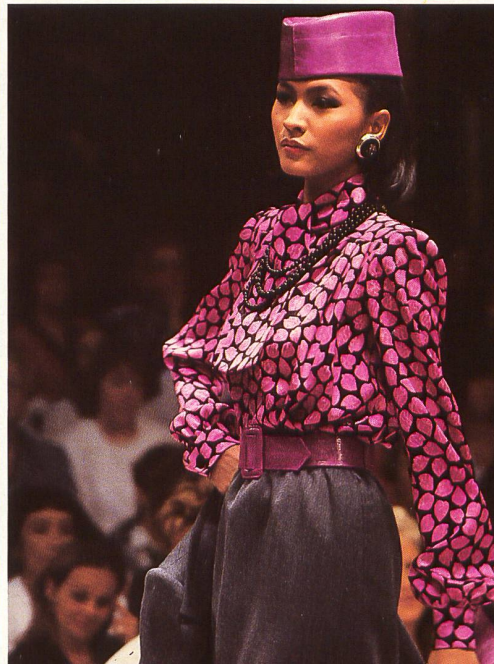
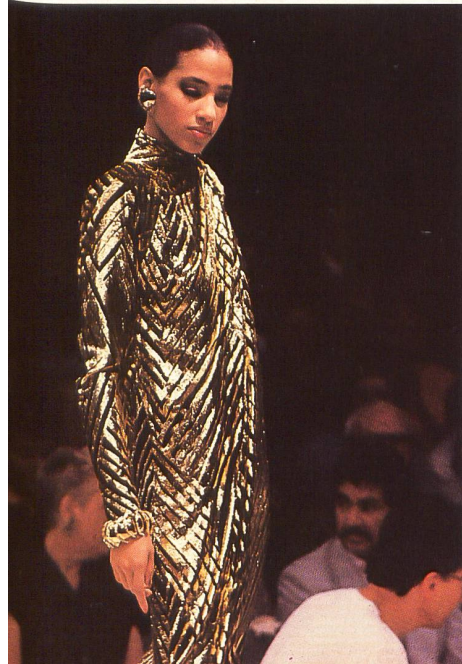
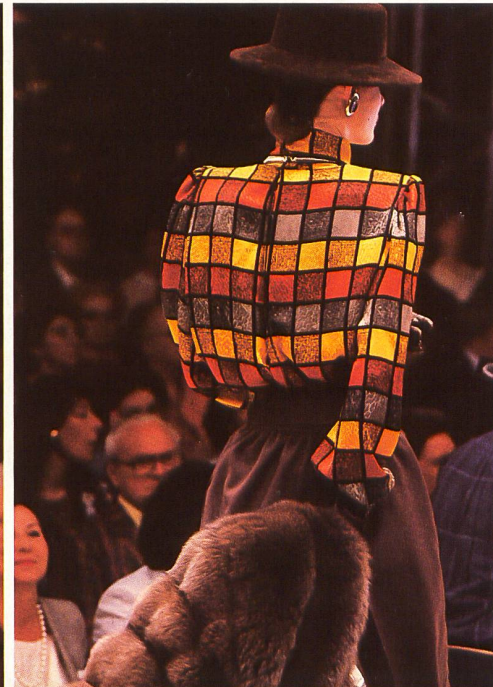
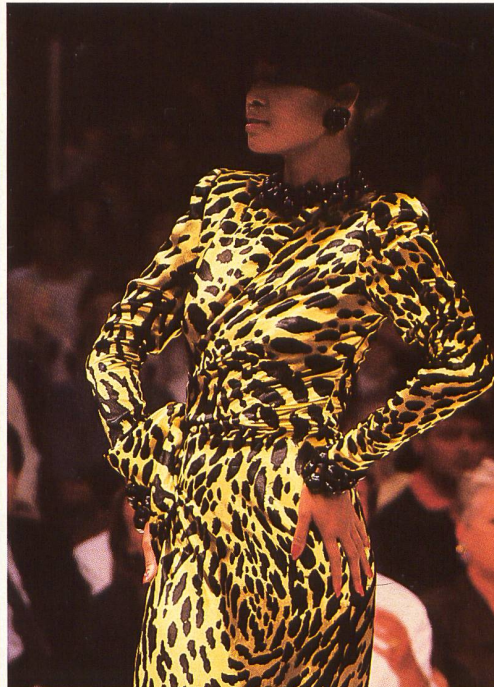
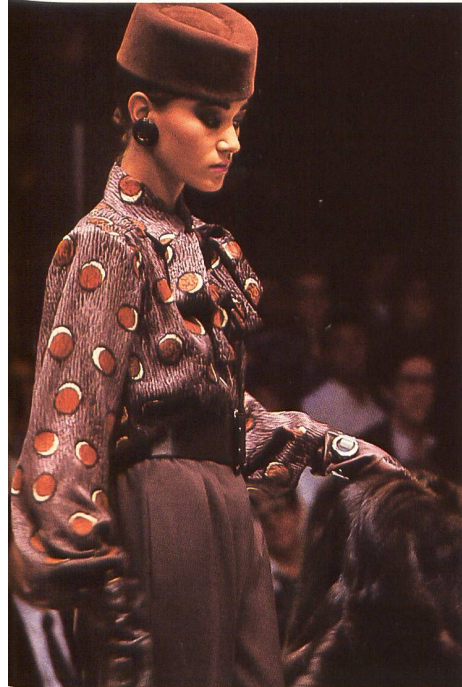
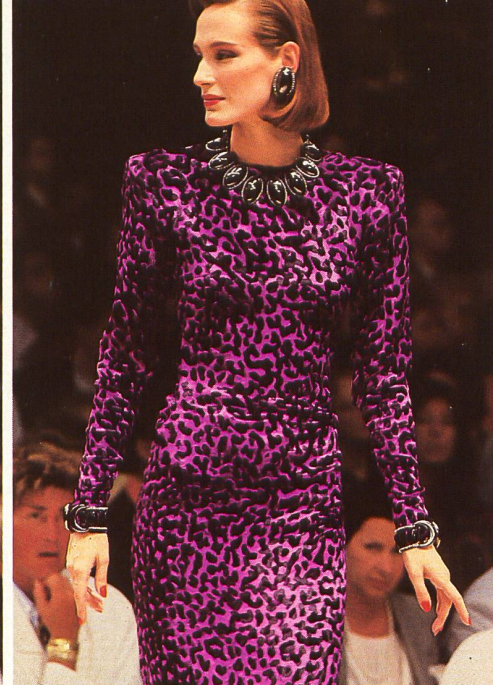
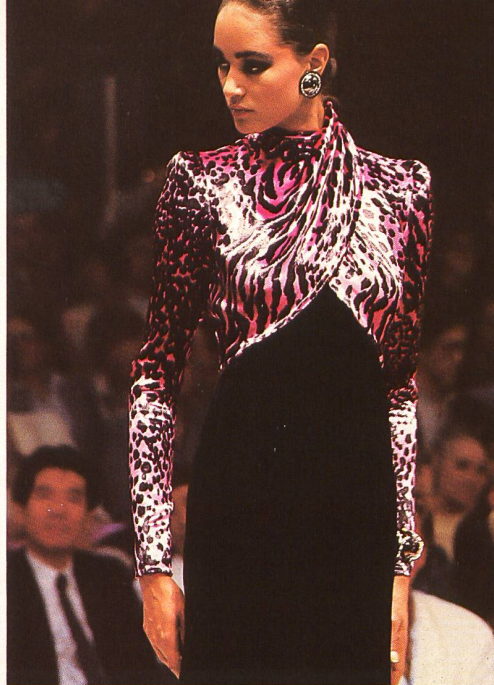




TISSUS ABRAHAM · COLLECTION YVES SAINT LAURENT

HAUTE COUTURE HIVER 86/87

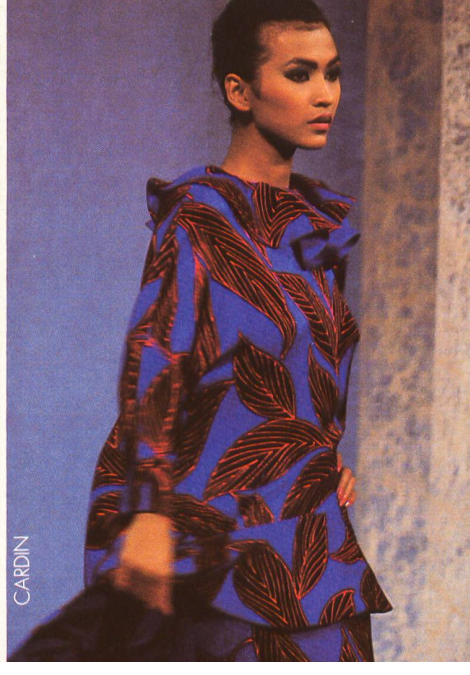
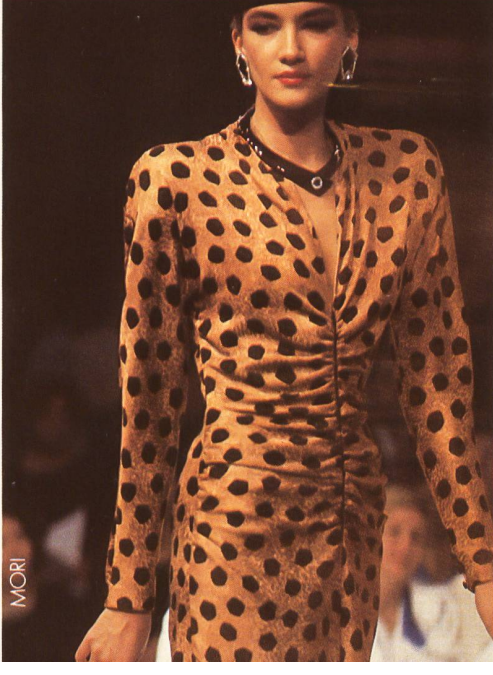
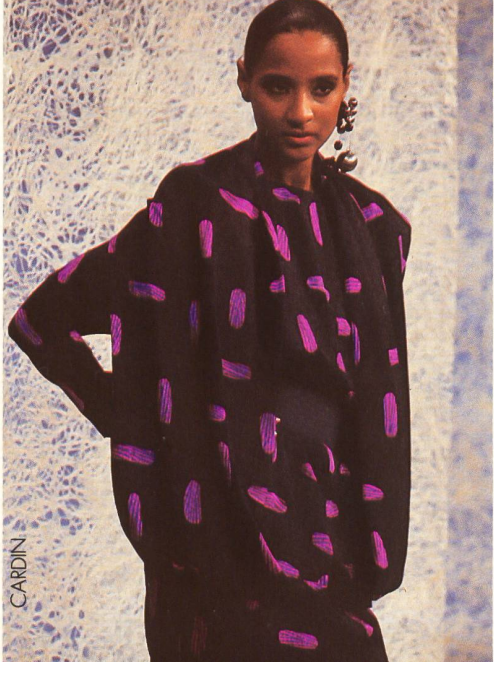
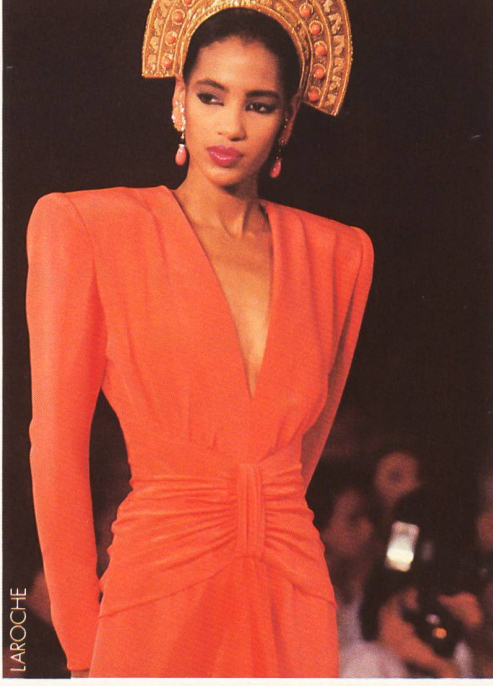
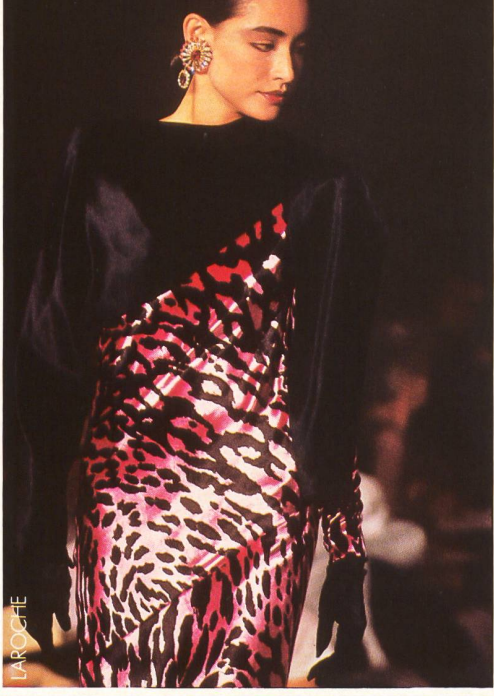




TISSUS ABRAHAM · COLLECTION GIVENCHY

HAUTE COUTURE HIVER 86/87

HAUTE COUTURE HIVER 86/87



TISSUS ABRAHAM



RICCI



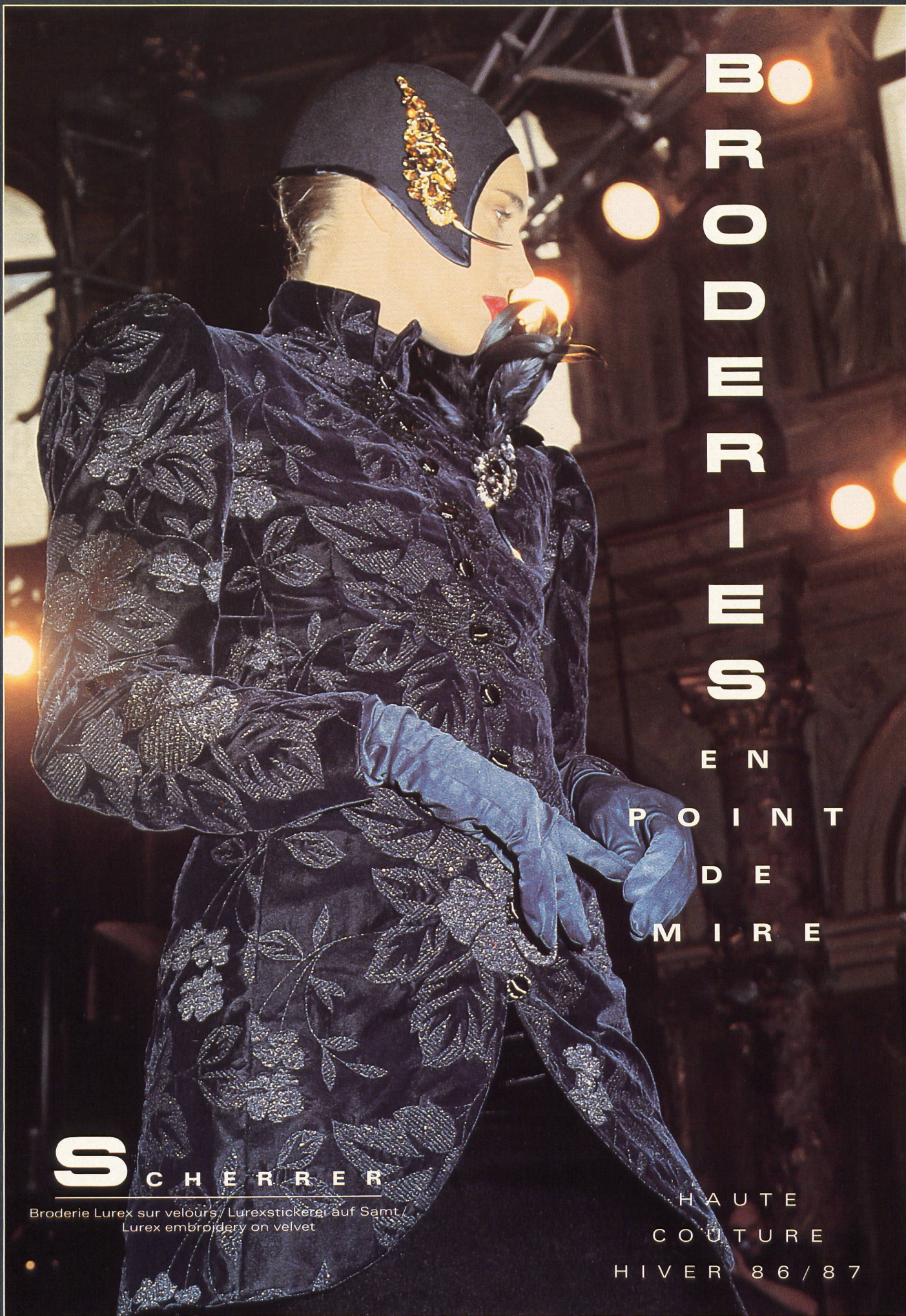
Scintillement du Lurex, doux reflets de la soie, couleurs irisées, chenille duveteuse ou fils de laine souples soulignent les nouveaux aspects de la mode dans la collection de la maison A. Naef SA à Flawil. Volumineuse guipure de laine aux motifs géométriques, broderie Lurex florale et dentelle découpée en velours rebrodé rehaussée d'applications sont caractéristiques cet hiver. Pour les roquettes de cocktail aériennes ou les bruissantes robes de bal, Naef propose du tulle rebrodé de chenille ou Lurex, des pierres de jais appliquées et de la dentelle découpée organza entièrement rebrodée avec des applications de velours. La veste sport-chic est réalisée dans une imitation de cuir rebrodé et l'imposant manteau du soir approche la perfection, réalisé en satin soie matelassé avec une broderie «fourrure». La robe de mariée – un thème toujours important de la maison – propose pour 86/87 une précieuse dentelle découpée en Lurex ou de la broderie Lurex et chenille sur du crêpe de soie. Les coloris choisis cet hiver sont le noir, un brun discret avec – ça et là – quelques accents colorés.

Photos: Michel Béchet
Coiffures: Pierina Cherchi

BALMAIN

Splendide guipure de laine / Effektvolle Woll-
guipure / Splendid wool guipure

a. naef ag



B
R
O
D
E
R
I
E
S
E

E N

P O I N T

D E

M I R E

S C H E R R E R

Broderie Lurex sur velours / Lurexstickerei auf Samt /
Lurex embroidery on velvet

H A U T E

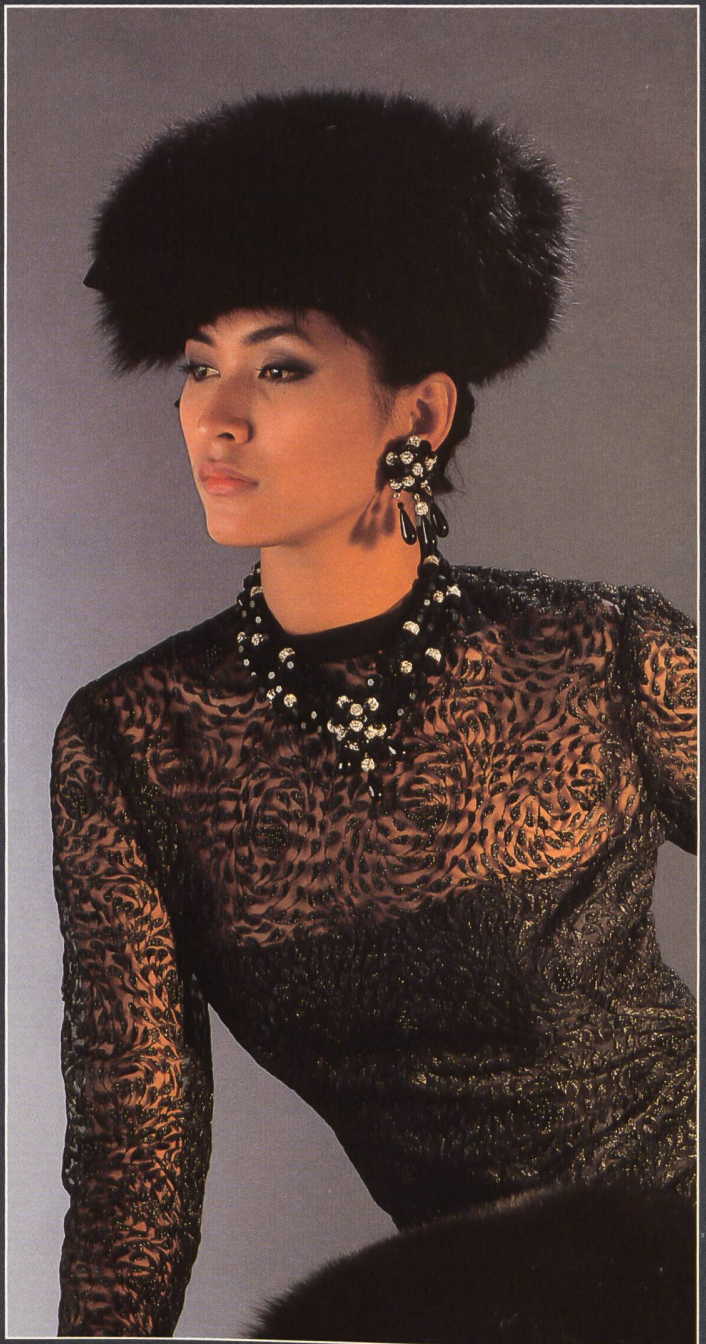
C O U T U R E

H I V E R 8 6 / 8 7



C A R V E N

Broderie soie sur imitation cuir / Seidenstickerei auf Lederimitat / Silk embroidery on imitation leather



C A R V E N

Broderie Lurex et application jais sur du tulle /
Lurexstickerei und Jetapplikationen auf Tüll /
Lurex embroidery and jet application on tulle

a. naef ag



L A R O C H E

Satin soie matelassé rebrodé / Bestickter Matelassé aus
Seidensatin / Embroidered matelassé in silk satin



Serge

Le

L E P A G E

Broderie Lurex sur velours / Lurexstickerei auf Samt /
Lurex embroidery on velvet

age



L E P A G E

Broderie chenille et soie sur du tulle / Chenille- und Seidenstickerei auf Tüll / Chenille and silk embroidery on tulle



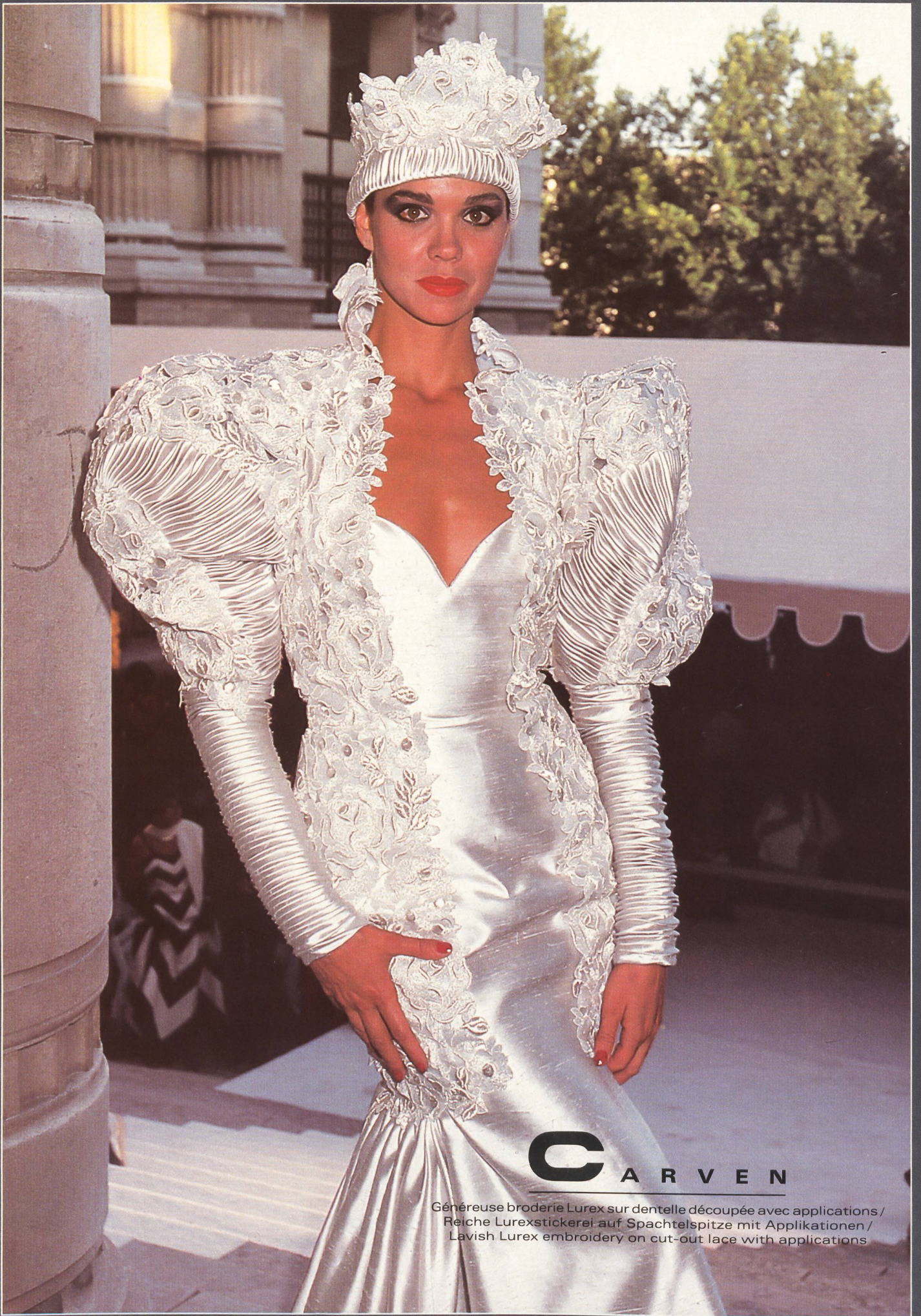
G I V E N C H Y

Dentelle découpée en velours avec applications / Spachtelspitze
aus Samt mit Applikationen / Cut-out lace in velvet with
applications



G I V E N C H

Dentelle découpée en velours, appliquée / Applizierte Spachtel-
spitze aus Samt / Appliqued cut-out lace in velvet



C A R V E N

Généreuse broderie Lurex sur dentelle découpée avec applications /
Reiche Lurexstickerei auf Spachtelspitze mit Applikationen /
Lavish Lurex embroidery on cut-out lace with applications



C A R V E N

Broderie Lurex et chenille sur crêpe de soie / Chenille- und
Lurexstickerei auf Seidencrepe / Chenille and Lurex embroidery
on silk crêpe



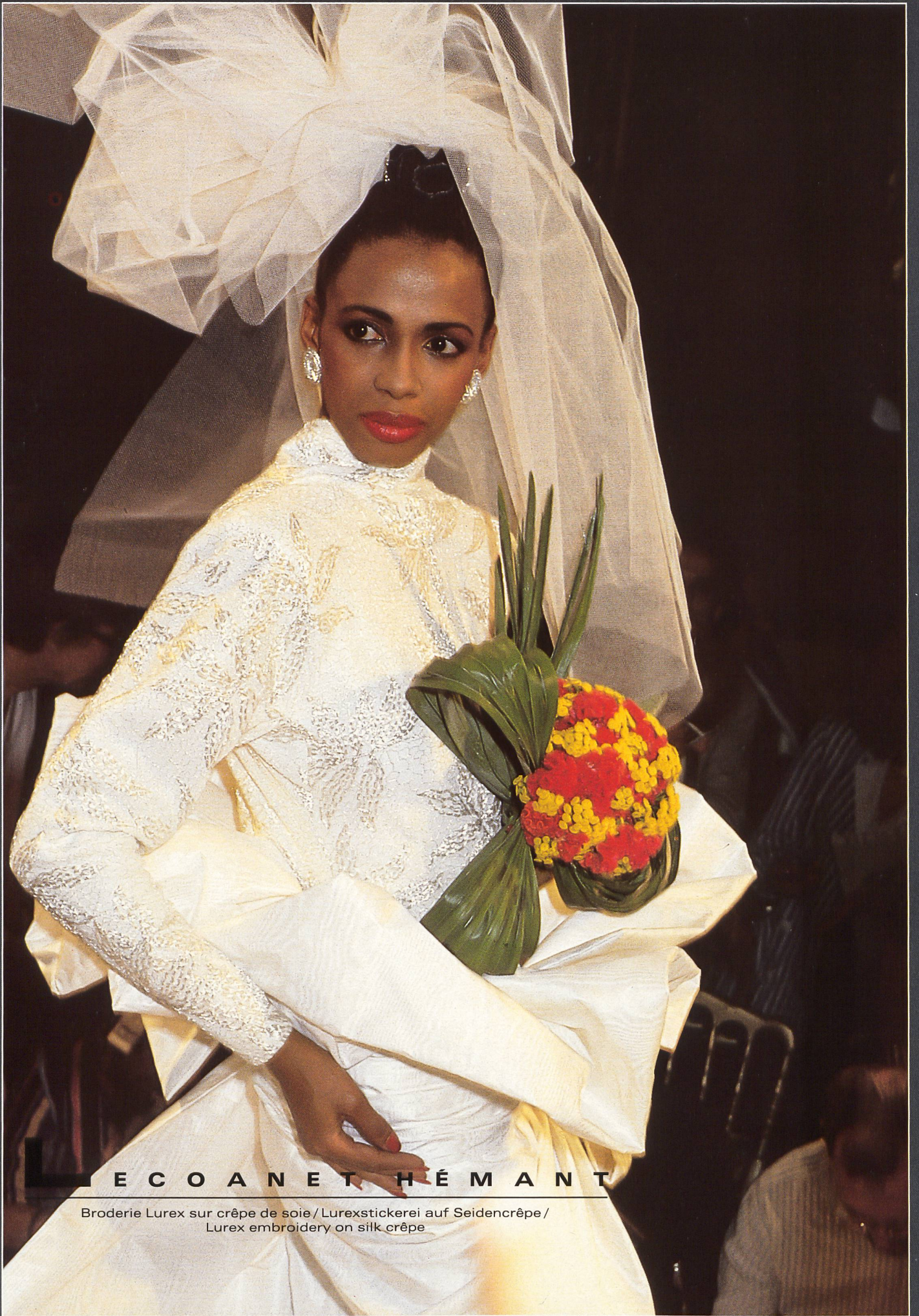
TORRENTE

Dentelle découpée en organza rebrodée de Lurex et applications de velours / Lurexbestickte Spachtelspitze aus Organza mit Samtapplikationen / Lurex-embroidered cut-out lace in organza with velvet applications



CARVEN

Broderie sur tulle et applications de taffetas / Stickerei auf Tüll mit Taftapplikationen / Embroidery on tulle with taffeta applications



L E C O A N E T H É M A N T

Broderie Lurex sur crêpe de soie / Lurexstickerei auf Seidencrêpe /
Lurex embroidery on silk crêpe

MORE SHAPE IN BUTTON FASHION



Brand-new materials add flashes of radiance to the delightfully varied button and accessories collection by Aare AG. Imitation mother-of-pearl gleams in high-fashion colours. Shiny high-gloss material with metallic bead overlays and chameleon-like changes of colour cuts a brilliant dash. Polyester with mosaic chip



Satin Crêpe, 90 cm

F

ASHION PLAY WITH MODERN SCARVES

The colour palette

ranges from
"Les Blancs"
through "Les Terres"
to "Les Kakis"

The designs

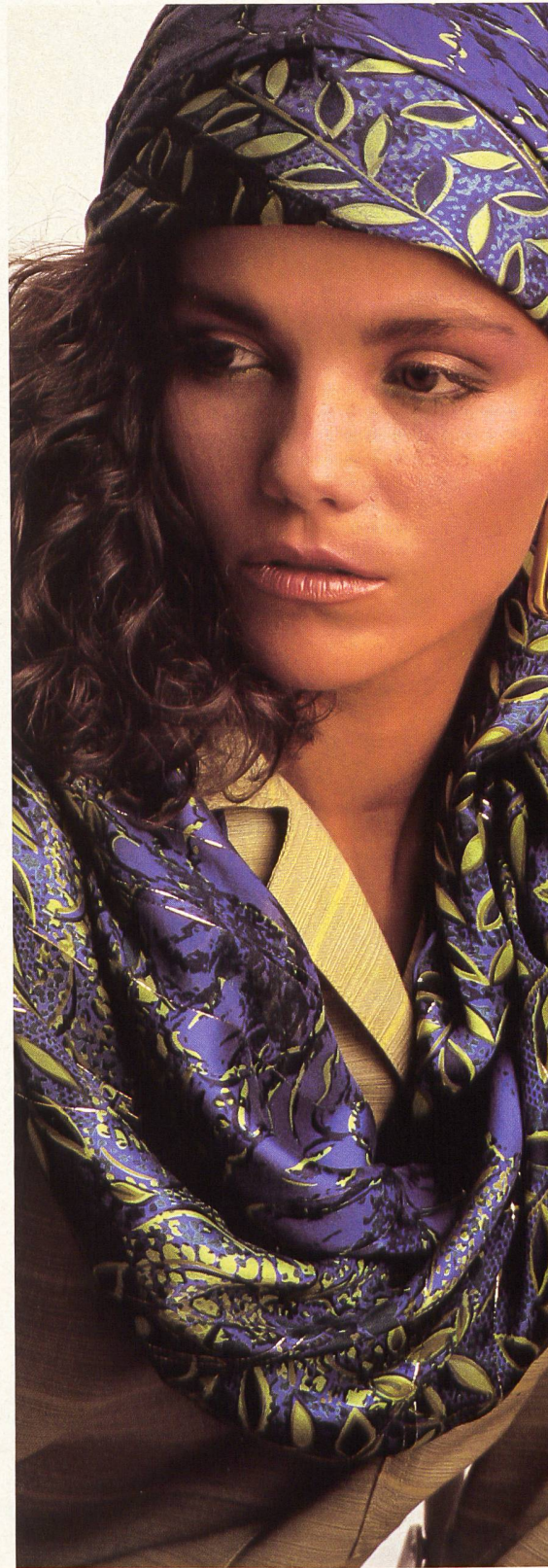
feature facets
of "Highlife",
"Adventure",
"Fun and Fancy"
and "Romance"

The headscarf collection for Spring/Summer 1987 by Christian Fischbacher is a new generation of decorative silk squares brimful of stunning effects, modish innovations and unconventional designs. The weaves of the jacquard moiré, figured muslin and chiffon grounds create lively surface interest and an aura of luxury. The elegant couture flowers and abstract and geometric compositions of the "Highlife" designs, and the animal hides, the tropical and jungle fantasies, and the ethnic and exotic motifs of "Adventure" are set off to great effect on the latest high fashion colours. "Fun and Fancy" betrays an out-and-out relish for unusual designs, while the quaint, figurative compositions of "Romance" conjure up scenes from America's picturesque past.

FOULARDS
CHRISTIAN FISCHBACHER
ST. GALLEN



Seiden Jacquard / Jacquard en soie / Silk jacquard, 90 cm



Satin/Mousseline/Lurex / Satin/muslin/lurex, 140 cm



Chiffon mit Satin-Karo / Chiffon avec carreau en satin / Chiffon with satin check, 90 cm



Seiden Jacquard Moiré / Jacquard en soie moiré / Silk jacquard moiré, 90 cm