

**Zeitschrift:** Textiles suisses [Édition multilingue]  
**Herausgeber:** Textilverband Schweiz  
**Band:** - (1986)  
**Heft:** 65

**Artikel:** Point de vue sur les collections  
**Autor:** [s.n.]  
**DOI:** <https://doi.org/10.5169/seals-795606>

### **Nutzungsbedingungen**

Die ETH-Bibliothek ist die Anbieterin der digitalisierten Zeitschriften auf E-Periodica. Sie besitzt keine Urheberrechte an den Zeitschriften und ist nicht verantwortlich für deren Inhalte. Die Rechte liegen in der Regel bei den Herausgebern beziehungsweise den externen Rechteinhabern. Das Veröffentlichen von Bildern in Print- und Online-Publikationen sowie auf Social Media-Kanälen oder Webseiten ist nur mit vorheriger Genehmigung der Rechteinhaber erlaubt. [Mehr erfahren](#)

### **Conditions d'utilisation**

L'ETH Library est le fournisseur des revues numérisées. Elle ne détient aucun droit d'auteur sur les revues et n'est pas responsable de leur contenu. En règle générale, les droits sont détenus par les éditeurs ou les détenteurs de droits externes. La reproduction d'images dans des publications imprimées ou en ligne ainsi que sur des canaux de médias sociaux ou des sites web n'est autorisée qu'avec l'accord préalable des détenteurs des droits. [En savoir plus](#)

### **Terms of use**

The ETH Library is the provider of the digitised journals. It does not own any copyrights to the journals and is not responsible for their content. The rights usually lie with the publishers or the external rights holders. Publishing images in print and online publications, as well as on social media channels or websites, is only permitted with the prior consent of the rights holders. [Find out more](#)

**Download PDF:** 31.12.2025

**ETH-Bibliothek Zürich, E-Periodica, <https://www.e-periodica.ch>**



N I N A R I C C I

## CLASSICISME INNOVATEUR

Le thème essentiel de Gérard Pipart, 24 heures sur 24, se résume par tailleur et marine/blanc. La veste ajustée, très cintrée à la taille, se porte avec des jupes étroites ou d'amples jupes plissées – courtes le jour, à mi-mollet le soir; des bustiers scintillants les complètent. Les ensembles pantalons s'accompagnent également de bustiers habillés. Des shorts amples et confortables se portent avec des brassières drapées et de vastes manteaux flottants. Les tuniques luxueuses, les fourreaux, les manteaux maxi en taffetas rebrodé, les petticoats vaporeux surmontés de corsages brodés et de longs manteaux réalisés dans les créations de M<sup>me</sup> Brossens de Méré habillent les belles soirées.



C A R D I N

## L'ART DU DRAPÉ

Des fourreaux courts – au genou – dans des tons pastel «poudrés» sont indispensables pour l'été de Cardin. Tailleurs ajustés, basques des plus diverses, revers allongés, garnitures de boutons et nombreuses touches de blanc.

Classicisme élancé pour la robe.

Autres propositions: tabliers, ponchos, cols Claudine, ostensibles rangées de boutons, plastrons asymétriques et décolletés translucides. Pour le soir, un romantisme actualisé. Cascades de volants sur fourreaux pailletés, étuis moulants en velours niki, culottes de satin, bustiers, incrustations de dentelle Chantilly, plissés et paniers Belle Epoque.

Essentiel, toujours, le jeu des coloris: de remarquables contrastes.





S A I N T L A U R E N T

## SEULE LA LIGNE COMPTE

Pôle d'attraction, chez YSL, le tailleur parfait. Les vestes tailleur classiques à revers allongés se ferment par un bouton. Epaules élargies, dos droit et taille froncée pour la jupe courte – au genou – et étroite. Des chemisiers avec un grand nœud à l'encolure ou des T-shirts accompagnent le tailleur. Teintes préférées: argent et gris perle. Les unis dominant et, parmi eux, les classiques pieds-de-poule très fins, Prince-de-Galles et chevrons jacquard. Le soir, c'est encore un understatement raffiné. Des fourreaux moulants surmontés de bustiers drapés, des étuis fermés haut et ceinturés à la Garbo, des boléros en peau de serpent et des cardigans scintillants brodés d'un dessin «crocodile».



U N G A R O

## LE FESTIVAL DE LA SOIE

Ungaro prévoit un été au chatolement soyeux, paré de teintes éclatantes et lumineuses. Des imprimés en nombre étonnant pour le jour, aux dessins mêlés et en diverses versions de positif/négatif; des ensembles pantalons à rayures tennis et des bustiers savamment drapés. Signature typique de ses tailleurs: les revers allongés, parfois asymétriques, les basques fantaisie, les fentes remontant jusqu'à la taille. La robe, drapée de main de maître s'accompagne de cache-poussière surdimensionnés en gazar de soie.

La femme idéale de Ungaro, vedette, diva, entre en scène le soir. Il excelle dans la grande robe de soirée, avec des drapés luxueux, des décolletés en forme de cœur et des teintes éclatantes.





D I O R

## LE JEU DES LONGUEURS

Le tailleur de Dior, à la limite de la sévérité, est manifestement classique et élégant. Lignes droites et élancées, la taille effleurée ou négligemment ceinturée, Marc Bohan présente les nouvelles vestes 7/8<sup>e</sup> et 9/10<sup>e</sup> sur une jupe étroite. Les blousons, les plissés, les encolures et les manches style polo s'imposent, ainsi qu'une robe d'allure nette et dépouillée. Le sport-chic se traduit par des imprimés de soie et d'amples cache-poussière. Cette même ligne stricte domine toujours le soir.

Seules concessions: dentelles, broderies, débardeurs scintillants et tissus précieux. La collection est féminine avant tout et, dans son ensemble, très élégante et totalement Haute Couture!



S C H E R R E R

## L'ÉLÉGANCE D'UNE ÉLITE

Des ensembles juvéniles, tout en blanc, avec des vestes kimono 8/9<sup>e</sup> ou raglan, un double boutonnage et des épaules élargies sont typiques pour Scherrer. Viennent s'y associer des ensembles «Nehru» avec de longues tuniques portées sur des blouses raffinées dans des tons dégradés. Les robes proposent des coupes nonchalantes, les lignes demeurent pures, elles sont ceinturées à la taille, cependant que des panneaux flottants colorés en dégradés ajoutent un souffle de «femme fatale».

Le soir, les plissés dominent, ainsi que les drapés, les broderies précieuses et les fourreaux exotiques «jungle». Les coloris préférés: le blanc; puis du bleu glycine, du vert amande, vanille, ivoire, argent, pourpre, cyclamen et «tulipe noire»!



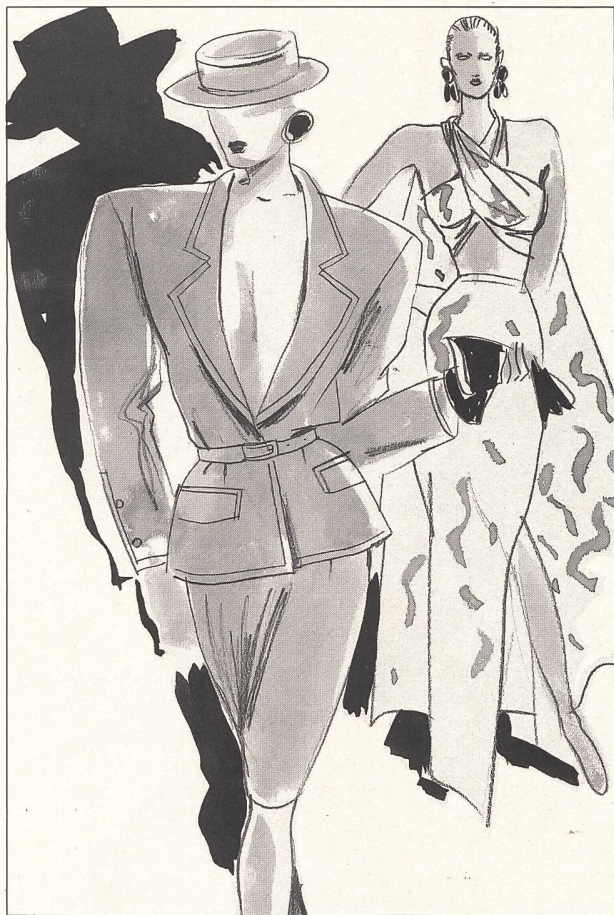


B A L M A I N

## «JOLIE MADAME»

Balmain présente les minis les plus courts de la saison, drapés à l'indienne, sous d'amples vestes généreuses.

Ambiance de croisière pour les pyjamas de plage flatteurs, romantisme de salon rétro pour les vestes de hussard à brandebourgs et épaulettes, qu'accompagnent le pantalon court au genou ou la jupe. Tailleur et robe se veulent également jeunes, courts et mutins. L'image estivale ne saurait se passer des compositions en noir et blanc. Le soir, l'esprit théâtral domine et rien ne sera négligé pour la grande entrée en scène: nœuds géants, nombreux volants plissés, fronces, incrustations, fleurs et ramages appliqués sur de l'organza vapoureux, et tout cela conçu dans des coloris vifs et lumineux!



G I V E N C H Y

## LE RÊVE COLORÉ DES INDES

Aux classiques – blanc, marine, noir – le couturier associe les lumineux coloris de l'été indien: Jaipur pink, rouge Bénarès, jaune safran, turquoise, orange, parme, lilas et vert absinthe. Givenchy propose, pour l'été 86, des tailleurs et manteaux superbement classiques, des robes variées au possible pour toutes les heures de la journée, des shifts aux broderies précieuses, des saris imprimés et des ensembles cardigan étincelants pour le soir. Ses spécialités: les bustiers brodés sur pantalons longs, les décolletés extravagants, les touches de blanc et les boutons, du cuir nappa agneau dans les coloris mode, des broderies en patchwork doré.