

Zeitschrift: Textiles suisses [Édition multilingue]
Herausgeber: Textilverband Schweiz
Band: - (1983)
Heft: 55

Artikel: Haute couture hiver 1983-84
Autor: [s.n.]
DOI: <https://doi.org/10.5169/seals-795696>

Nutzungsbedingungen

Die ETH-Bibliothek ist die Anbieterin der digitalisierten Zeitschriften auf E-Periodica. Sie besitzt keine Urheberrechte an den Zeitschriften und ist nicht verantwortlich für deren Inhalte. Die Rechte liegen in der Regel bei den Herausgebern beziehungsweise den externen Rechteinhabern. Das Veröffentlichen von Bildern in Print- und Online-Publikationen sowie auf Social Media-Kanälen oder Webseiten ist nur mit vorheriger Genehmigung der Rechteinhaber erlaubt. [Mehr erfahren](#)

Conditions d'utilisation

L'ETH Library est le fournisseur des revues numérisées. Elle ne détient aucun droit d'auteur sur les revues et n'est pas responsable de leur contenu. En règle générale, les droits sont détenus par les éditeurs ou les détenteurs de droits externes. La reproduction d'images dans des publications imprimées ou en ligne ainsi que sur des canaux de médias sociaux ou des sites web n'est autorisée qu'avec l'accord préalable des détenteurs des droits. [En savoir plus](#)

Terms of use

The ETH Library is the provider of the digitised journals. It does not own any copyrights to the journals and is not responsible for their content. The rights usually lie with the publishers or the external rights holders. Publishing images in print and online publications, as well as on social media channels or websites, is only permitted with the prior consent of the rights holders. [Find out more](#)

Download PDF: 14.04.2026

ETH-Bibliothek Zürich, E-Periodica, <https://www.e-periodica.ch>

RIGUEUR ET ELEGANCE



CHRISTIAN DIOR

LA SILHOUETTE nouvelle est plutôt sévère le jour, étroite et étirée, avec des épaules marquées, élargies, cependant arrondies en général. La taille – souvent mise en valeur par des drapés, des ceintures genre corselet marquant les hanches – apparaît finement modelée, lorsqu'elle n'est pas escamotée en souplesse ou ne glisse sur les hanches. Les ourlets sont de nouveau en mouvement: selon la coupe, ils s'arrêteront au-dessus ou sous le genou, descendront au mollet ou même à la cheville.

Au cours de la dernière semaine de juillet à Paris, les superlatifs étaient à l'ordre du jour: le thermomètre gravissait des altitudes jamais atteintes au cours de ce siècle, le franc descendait à des profondeurs inexplorées à ce jour, les Français disposaient d'un minimum «moins que vital» pour partir en vacances à l'étranger... La Haute Couture, elle, ne semblait pas concernée par ce souffle d'austérité: ne se prélassait-elle pas dans les fourrures précieuses, les tissus les plus beaux, les dentelles et les broderies les plus éclectiques, les coupes les plus raffinées, bref, dans la plus parfaite élégance.

Toutes les collections des couturiers réputés exprimaient un hommage à la féminité. Pourtant, les modèles pour le jour étaient empreints d'un réalisme pratique, axés sur les désirs de la femme active et qui aime voyager, faisant preuve de courage en imposant un nouveau classicisme et des thèmes de base dont les interprétations variaient selon les personnalités. Le tailleur y régnait en maître. Pour le contraste, des robes de dîner, de cocktail et du soir débordantes de fantaisie, arborant des drapés capricieux, asymétriques, des transparences laissant entrevoir la peau, des décolletés à la taille – devant ou dans le dos – des fentes montant très haut et de fabuleux tissus, unis ou imprimés, enrichis de broderies, paillettes, strass et toutes sortes d'applications, souvent choisis dans les collections de nouveautés suisses. Une fois de plus, Paris prouvait le lien étroit qui unit les couturiers français et les créateurs suisses de tissus et broderies, toujours en avance sur leur temps. Succès durable dû à une collaboration de longue date avec les plus éminentes maisons de couture, la divination des tendances à venir et les efforts jamais ménagés – aussi sur le plan de la technique d'exécution des dessins mode – alliés à un sens aigu du style et une heureuse palette de coloris.

LES MANTEAUX qui avaient boudé les feux de la rampe durant plusieurs saisons sont à nouveau de retour. Les housses tombant droit à la largeur légèrement froncée sous un empiècement sont aussi actuelles que les formes carrées classiques, les porte-feuilles ou coupes karaté, ou encore les enveloppes genre tentes aux plissés généreux. Les manches accentuées par des plis ou des passepoils se rétrécissent généralement sur le devant pour une optique nouvelle. Même par des températures polaires, il n'y aura pas lieu de craindre le froid; les lainages souples, légers mais cependant volumineux, y compris les tweeds, y veilleront, surtout lorsqu'ils sont complétés par de généreuses garnitures de fourrure agrémentant cols, manchettes et ourlets.

Textes: Ruth Huessy

Dessins: Paul Isola

YVES SAINT LAURENT

HUBERT DE GIVENCHY

LE TAILLEUR CLASSIQUE est en faveur dans la nouvelle mode. Il suit les lignes du corps, présente parfois une veste raccourcie, souvent cependant allant jusqu'aux hanches. Détails intéressants: les fermetures doubles, les garnitures de fourrure, velours, croco ou poulain imprimé façon ocelot, zèbre ou girafe. Les jupes sont étroites; pour mettre en valeur la jambe, on les boutonne de part en part ou les munit d'insolentes fentes. Un rappel des années cinquante paraît évident.

LES ROBES sont les enfants chéris de l'automne/hiver. Pour le soir ou le cocktail, elles pourront être courtes à en perdre le souffle. Les drapés asymétriques sont un thème qui non seulement varie d'une collection à l'autre, mais subit les interprétations les plus diverses au sein même d'une même maison de mode: avec des volants montés en diagonale, d'énormes nœuds empesés ou encore mis en valeur par de précieuses garnitures de bijoux. Les façons libérant les épaules, les décolletés osés et les incrustations généreuses de dentelles autoriseront la femme à la page à dévoiler ses charmes et jouer de ses avantages.

LES LONGUES ROBES DU SOIR ne se verront plus que dans les toutes grandes occasions. Elles aussi arborent des coupes provocantes, moulant si étroitement le corps que la présence d'un sous-vêtement dérangerait la perfection de la ligne. Des froncés unilatéraux, diverses matières combinées, des contrastes mats et brillants et toute la gamme de pierreries étincelantes, perles et paillettes, les merveilleux imprimés à grandes fleurs confèrent à cette mode du soir un éclat, des effets scintillants... un jeu passionnant d'ombres et de lumières.

LA PALETTE DES COLORIS semble tamisée. Dominant l'ensemble, le noir dans les nuances les plus variées s'accompagne de tons de gris, terre cuite et d'un peu de bleu nuit. Les accents colorés sont de laiton, de bronze, à quoi s'ajoutent le bleu paon, le fuchsia, l'émeraude, l'améthyste, le grenat ou le rouge vernis, que complètent un jaune lumineux et, chez Yves Saint Laurent, une nouvelle nuance de rose intitulée «Paris», qui doit son nom au plus récent parfum lancé par ce couturier.

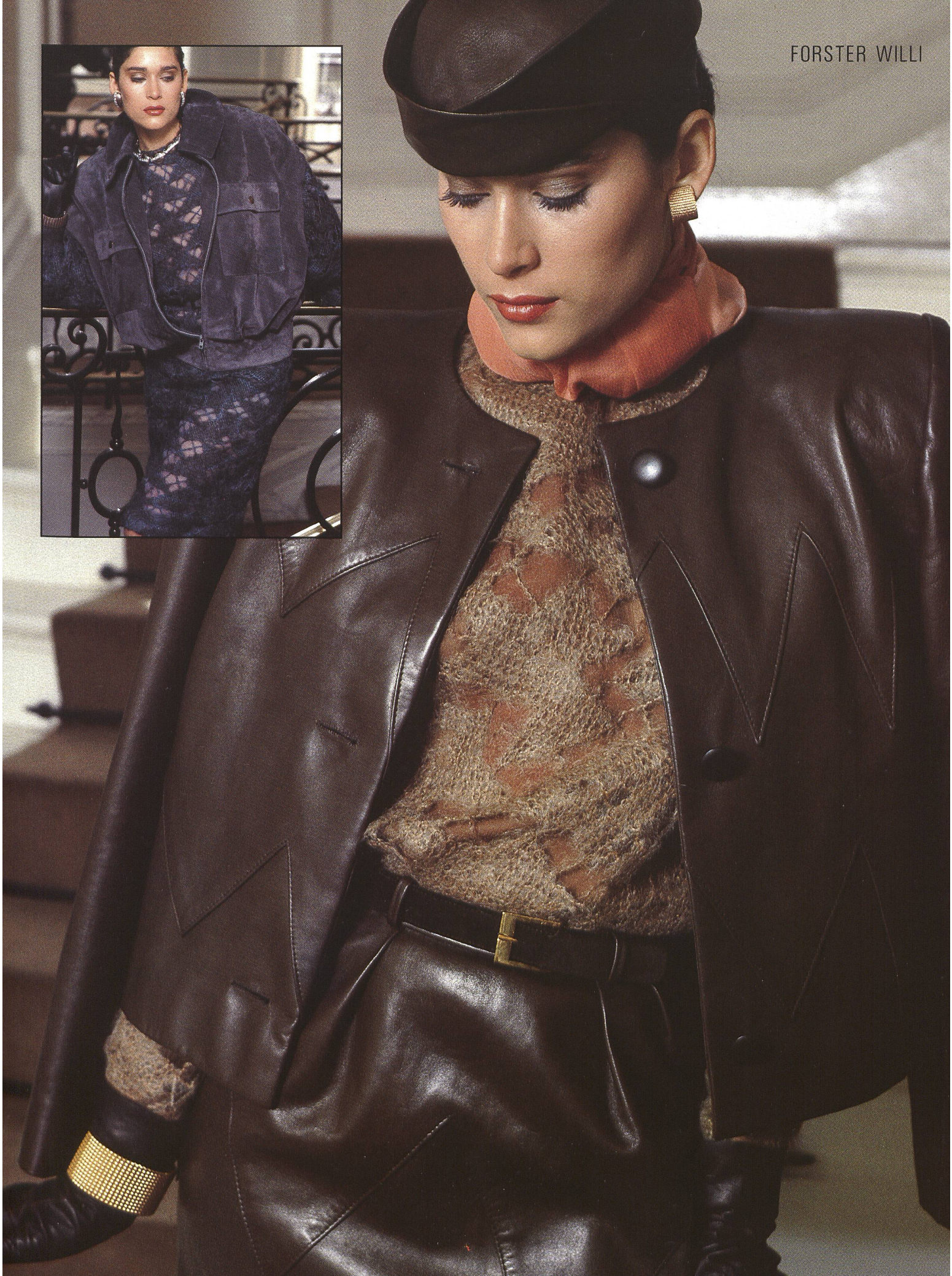
VERVE DE LA BRODERIE



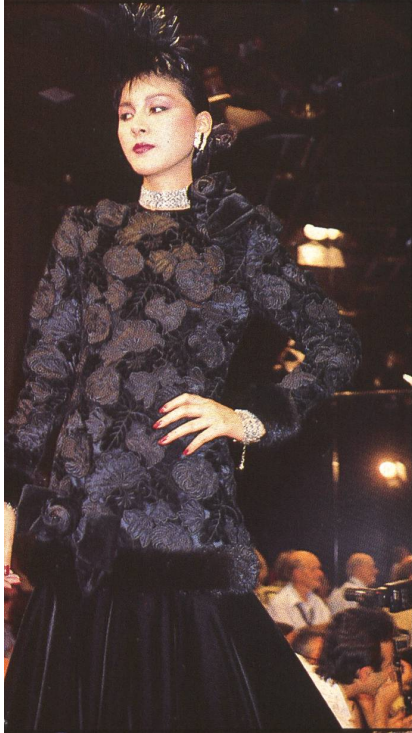
La nouvelle mode Haute Couture peut être résumée en deux mots: luxe et raffinement. Ils conviennent tout d'abord aux robes de Chanel, pour lesquelles Karl Lagerfeld puise abondamment dans la broderie, manuelle ou machine. Pour ces toilettes, Willi Forster & Cie SA à Saint-Gall a fourni de superbes guipures en lamé or, des applications destinées aux poches et des galons infiniment décoratifs dans des qualités très fines. Le luxe éclate dans les innombrables broderies découpées en velours et organza, aux applications rebrodées en satin noir ou dans de subtiles nuances de rouge qu'affectionnent Yves Saint Laurent et Nina Ricci pour leurs corsages ou les jupes bouffantes. Luxe et raffinement toujours dans les dentelles découpées multicolores et leurs applications de satin rouge ou fuchsia que mettent en valeur le noir profond du velours, ou en vert bouteille associé à du gris foncé. Dans les nouveautés, les applications jouent un rôle tout à fait spécifique: elles sont en velours brodé sur de l'organza, en satin apposé sur du velours, et la tendance actuelle aime les fleurs au même titre que les motifs géométriques allégés, ainsi que d'autres, purement ornementaux. Nouvelle et surprenante, la guipure en mohair imprimé fait son apparition dans des tons tamisés; ailleurs, une broderie d'astrakan noir sur de la laine et du tulle noir brodé à petites surfaces rouges disposées de manière irrégulière, qui témoignent de la variété infinie qui anime l'univers de la broderie.

Photos: Christopher Moore

FORSTER WILLI



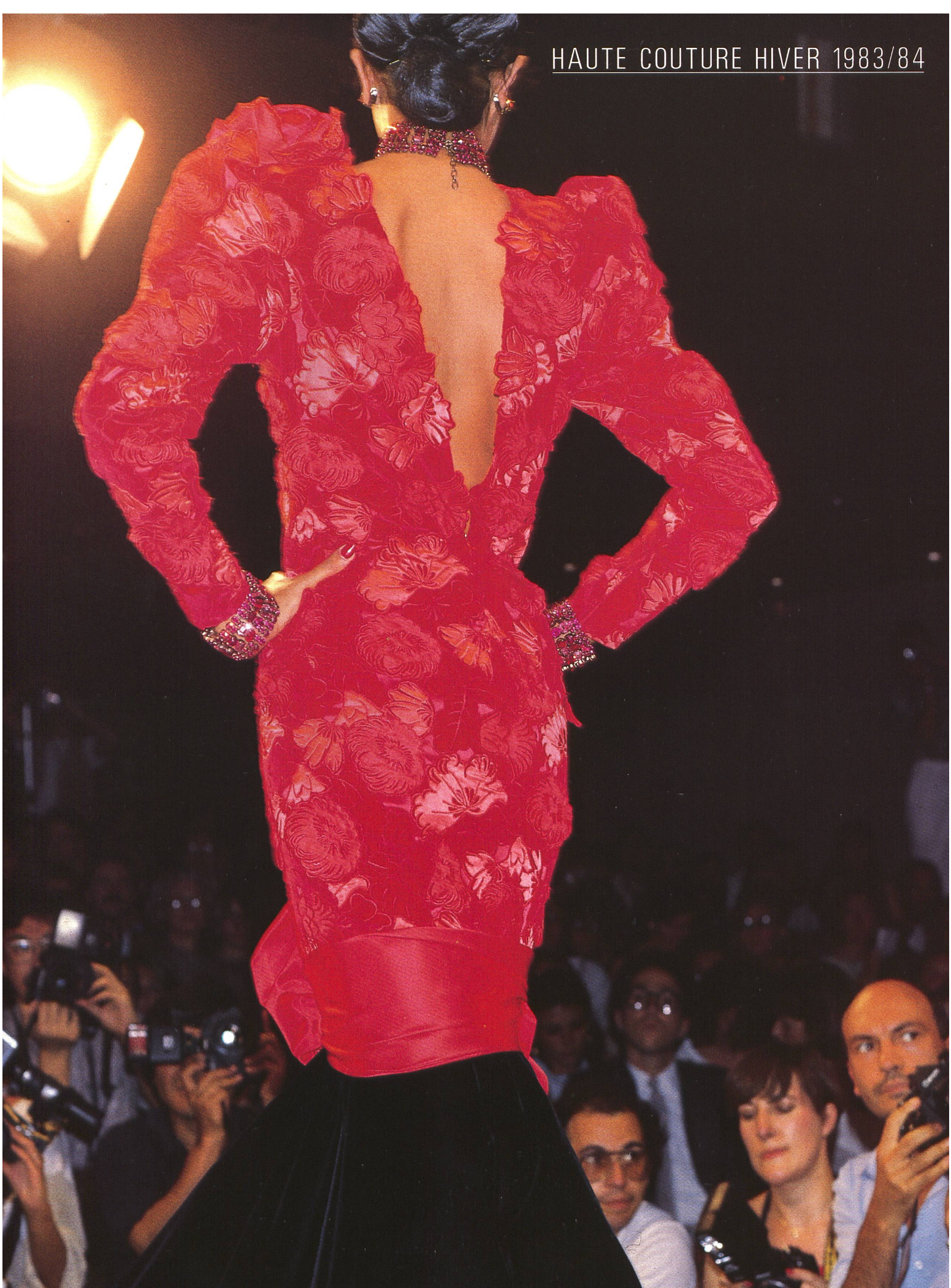
FORSTER WILLI



NINA RICCI



HAUTE COUTURE HIVER 1983/84



HAUTE COUTURE HIVER 1983/84



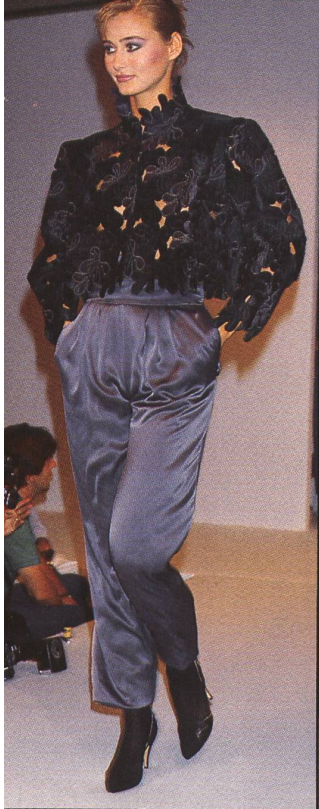
GIVENCHY

FORSTER WILLI



UNGARO

FORSTER WILLI



LAPIDUS

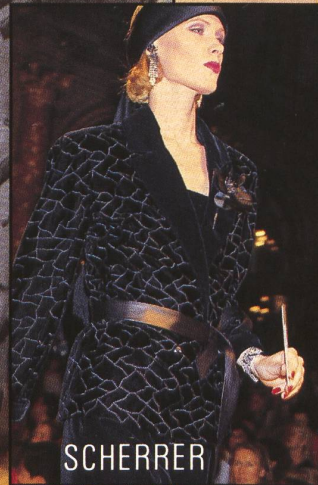
HAUTE COUTURE HIVER 1983/84



LANVIN



BALMAIN



SCHERRER



PATOU



FORSTER WILLI

HAUTE COUTURE HIVER 1983/84



TORRENTE

NINA RICCI

AUSTERITY AND ELEGANCE

In Paris in the last weeks of July, superlatives were the order of the day: not only did the thermometer climb to heights unheard of in this century, the value of the French franc sink to alarming depths, and the amount of money the French were allowed to take abroad with them on holiday drop to the lowest figure ever prescribed... but Haute Couture – apparently unaffected by the generally prevailing austerity – indulged unashamedly in a profusion of the costliest furs, the loveliest fabrics, the choicest lace and embroidery, the most ingenious cuts and the most perfect elegance.

Keynote of the collections of all the well-known couturiers was femininity, even though the day models showed a realistic, practical side, in keeping with the needs of today's active, jet-setting woman, and featuring a new classicism and individually interpreted basic themes, with the main emphasis on suits. In contrast to these, the cocktail, dinner and evening dresses showed unbounded fantasy, not least in the capricious, asymmetrical drapes, the revealing glimpses of bare flesh, the waist-deep décolletés at front or back, the thigh high slits and the gorgeous materials which, whether plain or attractively printed, enriched with embroideries, sequins, rhinestones and other appliqué work, very often came from Switzerland; for once again it was obvious in Paris how close is the connection between French couturiers and the fashion-setting Swiss fabric and embroidery designers. Their constant close cooperation with the leading Haute Couture fashion houses, their flair for sensing the coming trends, their constant, determined efforts, also in the technical execution of their fashionable designs, and their instinctive sense of style – which includes a gift for choosing trend-setting colours – have led to their lasting success.

THE LINE of the new fashion – throughout the day – is mainly severe, narrow and elongated, with pronounced broad but mostly rounded shoulders. The waist – very often set off with drapes or corsettype belts emphasizing the hips – appears finely modelled, but is often only softly suggested or ruched down to hip level. Skirt hems tend to fluctuate, and – depending on the cut – may be above the knee, just below, calf- or ankle-length.

COATS – relegated from the limelight for a few seasons – are back in fashion once again. Straight hanging swagger-coats with slight gathering under the collar are just as popular as classical box shapes, wrap-over and karate cuts or generously pleated tent coats. Emphasis on sleeves with pleats and tucks that dwindle away towards the front is another of the new features. Soft, lightweight but bulky woollen fabrics, including tweeds, ensure that even in Arctic temperatures no one need freeze, especially with all the rich fur trims on collars, cuffs and hems.

THE CLASSICAL SUIT is one of the new fashion's top favourites. Shaped to hug the body, jackets are sometimes short, but more often hiplength. Double-breasted fastenings, trimmings of fur, velvet, crocodile or pony-skin, which printed and ingeniously treated looks deceptively like ocelot, zebra and giraffe, are other details worth noting. Skirts are narrow. In order to reveal more leg, they are buttoned up the front or saucily slit at the back, side or front. Nostalgia for the fifties abounds.



PIERRE CARDIN



EMMANUEL UNGARO

DRESSES too are top favourites for the coming autumn/winter. Party and cocktail models are breathtakingly short. Asymmetrical draped effects are a theme that varies not only from one collection to another but even within a particular fashion house may be given a wide variety of interpretations, set off with diagonally placed flounces, with gigantic stiff net or with striking decorative trimmings. The off-the-shoulder cuts, daring décolletés and the lavish use of lace insertions give fashion-conscious women every opportunity of showing exciting glimpses of bare flesh and revealing hidden charms.

LONG EVENING GOWNS are still worn only for big social occasions. Even they favour provocative cuts which often mould the body so closely that any underwear would spoil the smooth perfection of their line. One-sided gathered up effects, the combination of different materials, mat and shiny contrasts and the whole gamut of sparkling gems, pearls and sequins as well as glamorous floral prints in large repeats add excitement and sparkle to evening fashions... an enchanting interplay of light and shadow.

The palette of colours is muted. Black in every conceivable shade prevails, accompanied by grey tones, terra-cotta and a little night blue. A brighter note is added by tones of copper and bronze, peacock blue, fuchsia, emerald green, amethyst, garnet and lacquer red, completed by a luminous yellow and; at Yves Saint Laurent's, a new pink called «Paris» after the perfume recently launched by this couturier.

BEAUTÉ DE L'ÉLÉGANCE PURE

Ce que la mode Haute Couture propose aujourd'hui respire l'élégance pure alliée au raffinement des matières. Et quelle matière, si ce n'est la pure soie, serait à même de satisfaire les exigences des couturiers? Qualités multiples des soies unies ou imprimées de dessins qui indiquent la tendance et où l'on reconnaît sans hésitation les nouveautés Abraham.

Yves Saint Laurent s'en sert avec autant de générosité que Hubert de Givenchy et Marc Bohan, Pierre Cardin et Erik Mortensen, Ungaro et Jules Crahay, pour ne citer que les premiers noms de la Haute Couture. Ils sont tous sensibles à la fascination qui se dégage des tissus Abraham, tous s'inspirent de ses dessins et coloris pour créer des vêtements dans lesquels s'épanouit le charme de la femme, qui sont un écrin à la beauté.

La gamme va des écossais classiques dans les coloris d'automne aux soies chinées et imperméabilisées à motif léopard, se poursuit dans les crêpe de Chine façonnés et scintillants avec leurs impressions raffinées qui rappellent la fourrure, pour aboutir aux précieux matelassés or que Saint Laurent combine volontiers avec du vison et du velours. Les nouveaux tissus chenille, rehaussés de lamé et imprimés d'expressifs dessins jacquard que complètent des unis, ont recueilli les suffrages des créateurs au même titre que les crêpe de Chine imprimés à grands chevrons, rayures et carreaux, dont le contre-fond jacquard propose de chatoyants reflets. Ouvrant le chemin à la mode actuelle, des dessins tweed entrecoupés de chevrons, rayures et triangles et aussi de simples motifs de cravate, des carreaux soulignés de jacquard et des rayures nettes que l'on voit également imprimées sur du satin, de nouveau très en vogue. Ils confèrent aux nouvelles robes style chemisier et à celles qui proposent d'intéressants drapés asymétriques ce «je ne sais quoi» si typiquement féminin de la mode nouvelle.

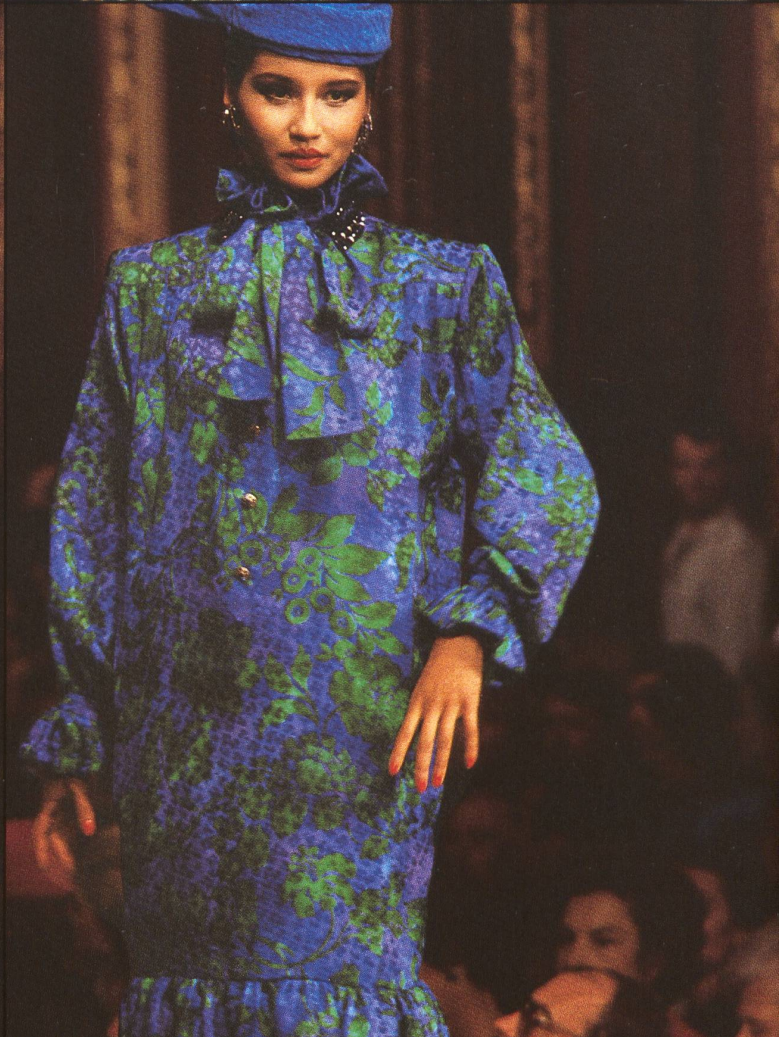
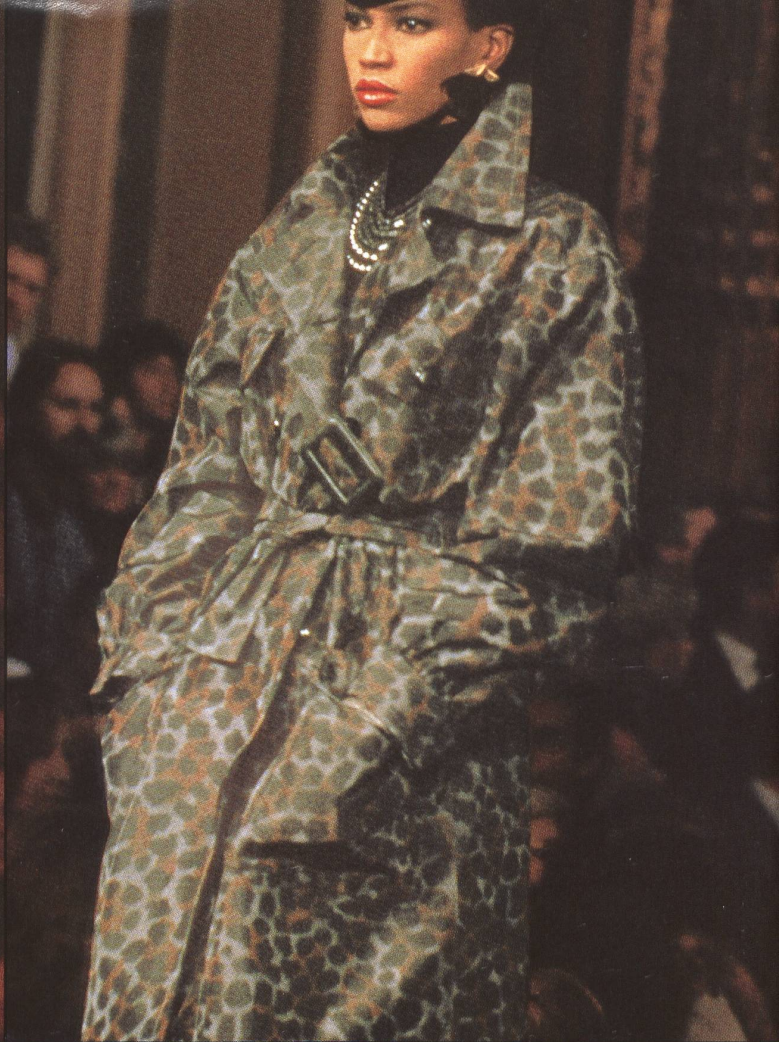
Élégance suprême des soies chinées et bruissantes aux dessins floraux à grands rapports, des nouveaux gazars façonnés et de leurs somptueux motifs Renaissance. Les modèles réalisés dans ces tissus semblent tout droit issus de tableaux de John Sinclair Sargent, cet Américain né à Florence en 1856 et qui immortalisa de façon géniale les femmes du monde de son époque; ses toiles fascinent aujourd'hui encore par l'hommage qu'elles expriment à la beauté féminine – un même enchantement que celui qu'exercent sur nous les soieries Abraham.

HAUTE COUTURE HIVER 1983/84

ABRAHAM



YVES SAINT LAURENT



ABRAHAM

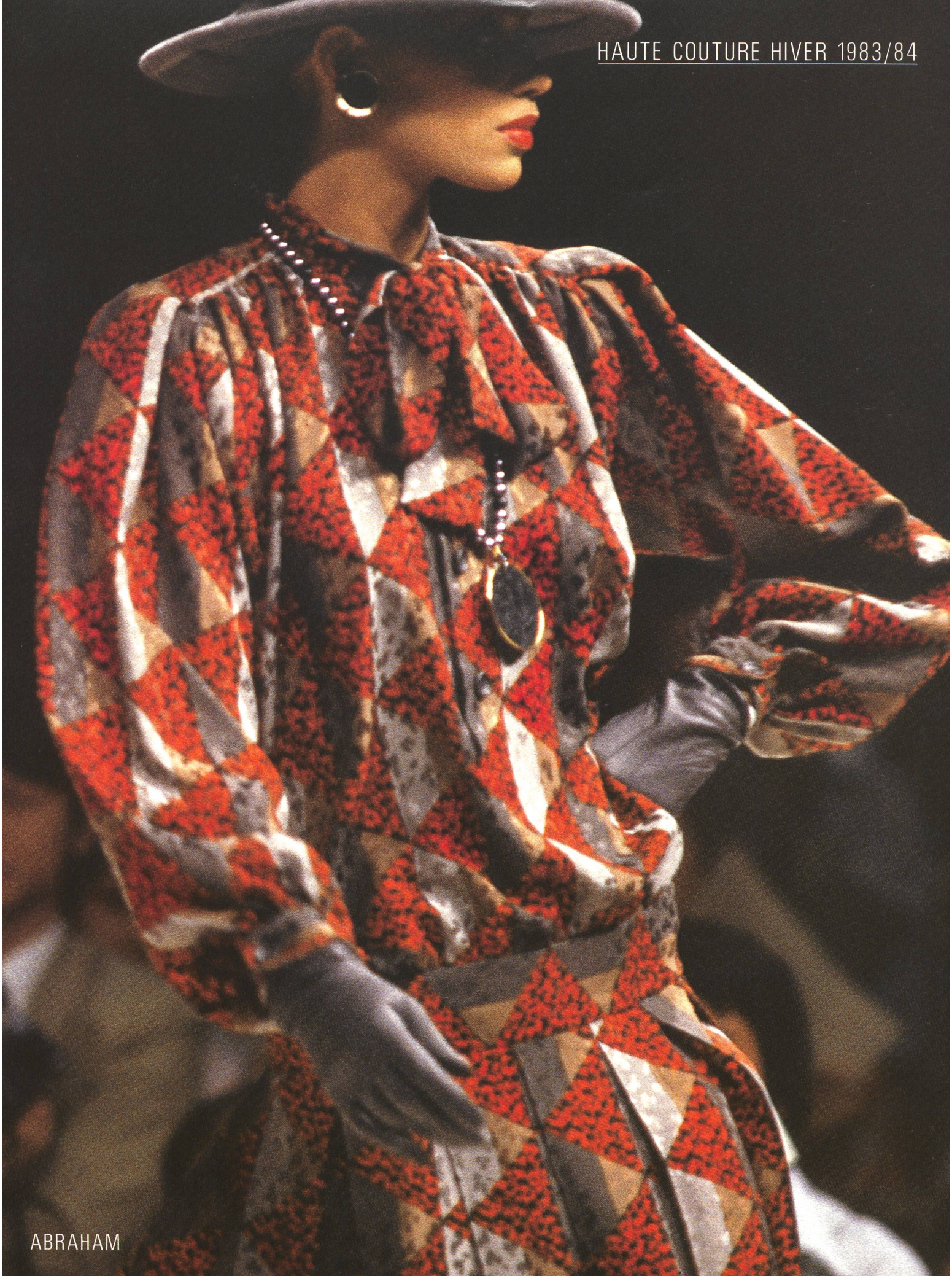


HAUTE COUTURE HIVER 1983/84

YVES SAINT LAURENT

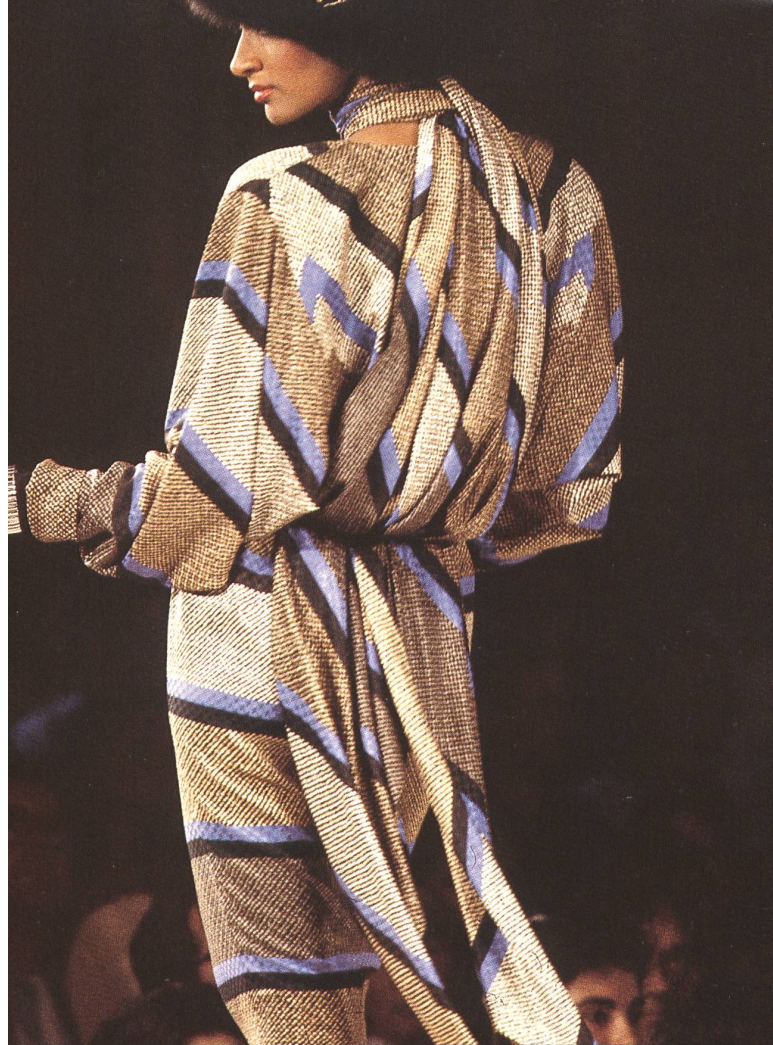
HAUTE COUTURE HIVER 1983/84

ABRAHAM





HUBERT DE GIVENCHY



ABRAHAM

HAUTE COUTURE HIVER 1983/84



CHRISTIAN DIOR

CARNET
DES COLLECTIONS



DIOR

SPORTIVE ET SOPHISTIQUEE

Une rigueur militaire apparaît chez Marc Bohan, qui crée des tailleurs sévères, munis de quatre poches boutonnées, de pattes sur les épaules élargies et fortement rembourrées et qui les complète par d'étroites jupes droites. Partiellement, ses robes subissent également l'influence militaire – coupes très construites, boutonnages de part en part, revers genre tailleur. – Pour l'automne/hiver, Bohan voit une femme très sportive, sophistiquée pourtant et qui sait ce qu'elle se veut. Elle évolue à l'aise dans sa profession, sans oublier pour autant l'art de la séduction et, la journée terminée, elle jouera les sirènes dans d'étroits fourreaux moulants, de vaporeux pyjamas en satin souple, ou s'habillera de courtes robes de cocktail au drapé asymétrique, de crêpe de Chine flatteur à impressions géométriques réparties avec raffinement. – Ce n'est pas un hasard si le couturier met la femme de ses rêves sous le signe de cinq «S», la caractérisant admirablement: sportive, sophistiquée, sinieuse, souple et sexy.



BALMAIN

OPULENCE ET SEX-APPEAL

Le successeur de Pierre Balmain, Erik Mortensen, ne songe pas à marcher sur les pas de son prédécesseur. Sa seconde collection porte déjà sa propre signature, avec des coupes plus osées, des détails plus marqués et une place plus grande réservée à la sensualité. Des jupes étroites entièrement boutonnées laissent apparaître la jambe, les robes de mousseline sont transparentes et celles pour le soir fendues très haut et savamment froncées. En dépit de la précarité de la situation financière du pays, Mortensen ne songe pas à se limiter en ce qui concerne les accessoires luxueux. Ses tailleurs charmants sont généreusement munis de renard au col, sur les épaules, aux poignets et à l'ourlet. Nouvelle longueur – raccourcie – pour les vestes qui sont souvent arrondies et fermées par un seul bouton. De longues écharpes de même tissu les accompagnent. Les manteaux tubes aux épaules larges et droites tombent en souplesse et sont également richement garnis de renard. A remarquer les culottes courtes dans le style petite fille qui pointent sous de volumineuses jupes. Mortensen paraît plus attiré par l'aspect «sexy» que «Jolie Madame», toujours cependant avec mesure et sans jamais passer les limites du bon goût.





GIVENCHY

ÉPAULES ÉLARGIES – TAILLE FINE

Hubert de Givenchy, le gentleman parmi les couturiers parisiens, propose pour la saison à venir des épaules très larges et une taille fine à l'extrême que les tailleurs droits, travaillés près du corps et à double rang de fermeture, mettent en valeur tout particulièrement. Ce qui frappe dans ces nouveaux ensembles, ce sont les garnitures en croco noir aux cols, revers, rabats de poches, que l'on retrouve également sur les ceintures larges, les chapeaux et même jusque sur les petites vestes. Le cuir ne provient d'ailleurs pas du crocodile, il ne s'agit en effet que d'une parfaite imitation. Pour les fourrures d'ocelot, de tigre ou de zèbre, il en va de même: elles apparaissent en impressions sur des peaux de poulains ou de veaux, sauvegardant par la même occasion l'existence des bêtes sauvages. Chez Givenchy, les robes longues ont cédé le pas aux courtes robes de cocktail, de dîner, de soirée. Pour le jour, le couturier prépare le retour de la robe chemisier, très appréciée; sa fantaisie cependant confine au feu d'artifice dès qu'il est question de modèles pour les grandes occasions. Multiplicité débordante de soieries imprimées et unies, scintillement de paillettes brodées, éclats de strass, applications de perles et cabochons illumineront de leurs feux raffinés les sombres nuits d'hiver.



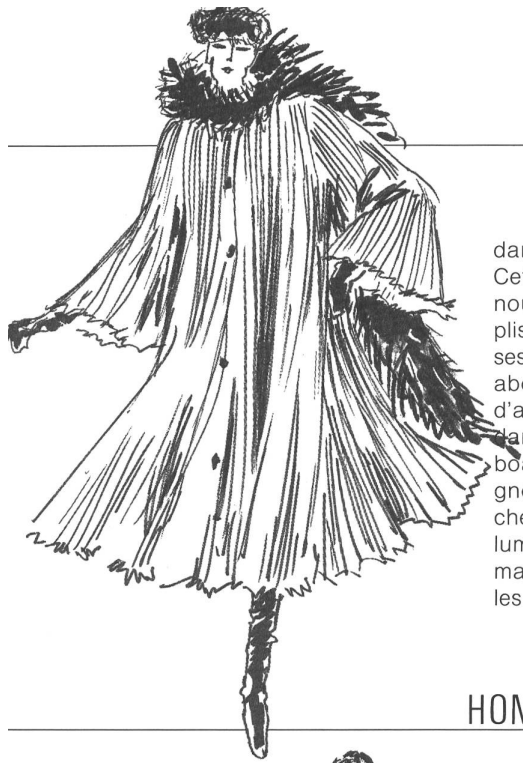
SAINTE LAURENT ÇA C'EST PARIS



Son nouveau parfum, sa nouvelle et douce teinte «Rose Paris», Yves Saint Laurent les dédie à la cité fascinante des bords de la Seine. Paris, avec son charme incomparable, ses senteurs et ses bruissements multiples, ne cesse d'être la source d'inspiration de ce couturier de génie; ses collections sont un chant d'amour à la métropole de la mode. Fidèle à Paris, il l'est demeuré depuis longtemps à lui-même également et à son propre style. – Aucun compromis non plus dans sa nouvelle collection pour l'automne/hiver. Le classique, pour lui, est une entité dont il se sert avec raffinement et qu'il interprète dans des coupes sans âge mais actuelles, car c'est un créateur. Et s'il glâne des idées dans le passé, il les actualise et les adapte aux exigences de la femme moderne. – Qui donc résisterait au charme des imperméables de soie chinée imprimés d'un dessin ocelot, qui ne succomberait devant les grandes robes du soir avec leurs splendides impressions de fleurs que l'on dirait issues de tableaux de la Renaissance! Qu'il s'agisse du tailleur strict, de la robe de cocktail artistement drapée ou d'une extravagante toilette du soir – chaque modèle est d'une élégance achevée.

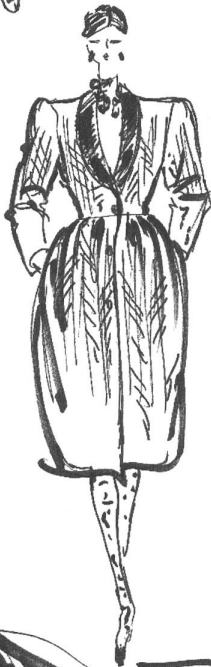


VENET
L'ART DE LA COUPE



Philippe Venet est passé maître dans l'art de la coupe de manteaux et tailleurs splendides. Cette saison, il surprend une fois de plus par des idées nouvelles qui se matérialisent d'abord dans des manteaux plissés des épaules à l'ourlet. Autre aspect de son originalité, ses coupes proposent des jeux de coloris contrastants qui aboutissent à un nouveau style graphique traduit par d'amples vestes élargies, elles aussi, aux épaules. Cependant, qu'il s'agisse de manteaux, de tailleurs ou de robes, un boa en renard est presque toujours présent, fidèle compagnon drapé avec nonchalance sur l'épaule. — Le noir est roi chez Venet également, où il s'accompagne d'un rouge lumineux ou de bleu. Velours d'un noir intense et soieries mates sont réunis dans des créations qui combleront toutes les aspirations à l'élégance et à la féminité.

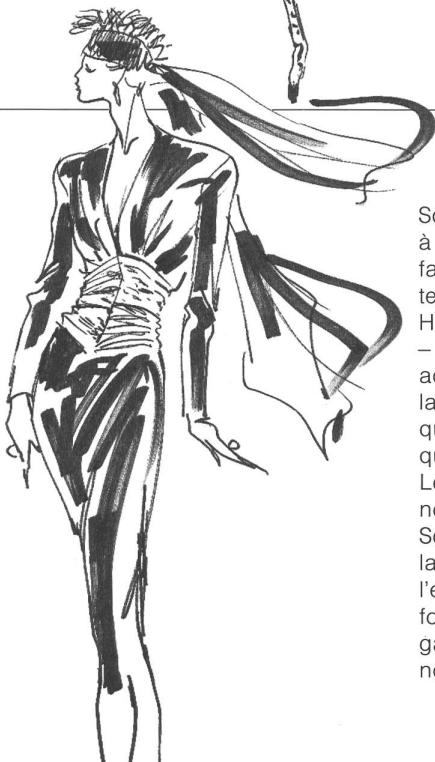
LANVIN
HOMMAGE À LA DUCHESSE DE WINDSOR



A chaque couturier sa muse pour l'inspirer et marquer de son sceau la collection. Scherrer s'adonne au souvenir de la divine Garbo, Jules-François Crahay ne songe qu'à la duchesse britannique qui influença l'histoire du royaume d'Angleterre lorsque, pour elle, un roi renonça au trône. Les qualités de cette femme divorcée, considérée comme déplacée à la cour, non seulement se traduisaient dans son élégance affirmée, mais bien plus et surtout dans le rayonnement qui émanait d'elle. C'est pourquoi le couturier lui dédie ses « tailleurs Duchesse » en chenille d'un nouveau type, à généreux dessins de chevrons et carreaux et étroites jupes fendues, sous lesquelles un collant élastique en dentelle tissée noire laisse deviner de féminines rondeurs. Ce « bodystocking » raffiné fait office de pièce de résistance tout au long de la collection; on le retrouve sous les nouveaux manteaux karaté et les vestes, porté aussi nonchalamment que sous les jupes du soir fendues très haut et ornées d'énormes noeuds papillon.



SCHERRER
LA FEMME EN NOIR



Fidèle à lui-même, Jean-Louis Scherrer choisit un thème pour ses collections, qu'il exploite à fond tout en l'allégeant de variations empreintes de fantaisie. Il voue la saison qui s'ouvre à Garbo, la « Divine », telle qu'elle apparût dans ses films les plus célèbres. Hommage absolu à l'étoile qu'entoure — aujourd'hui encore — un halo de mystère, il présente des tailleurs et des robes accentués aux hanches et à la taille, des vestes courtes, de larges épaules dans des soieries mouvantes, noires à quelques exceptions près. Noires également les broderies qui s'éclairent parfois de quelques accents or ou argent. Le noir est synonyme d'élégance, et la quintessence de la nouvelle mode réside dans une élégance ultraféminine, que Scherrer exploite jusque dans le moindre détail. Que les « first ladies » des pays occidentaux soient appelées à assister à l'enterrement d'un homme d'Etat, la superbe collection leur fournirait une garde-robe parfaite, allant du canotier noir garni de la voilette de veuve aux tailleurs et étroits manteaux noirs et jusqu'aux bas et pumps assortis.



HAUTE COUTURE HIVER 1983/84

JAKOB SCHLAEPFER

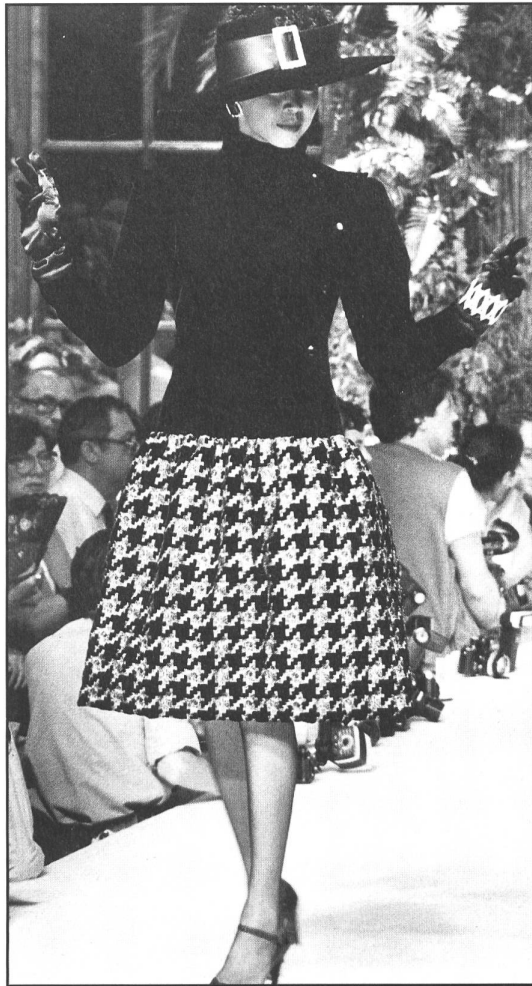
Qui donc saurait rester indifférent aux immenses applications de velours pied-de-coq sur du taffetas noir et blanc, ou au même dessin, mais brodé en lamé argent sur du velours noir! Combien intéressants aussi les chiffons doubles à bouillons avec leurs petits nœuds

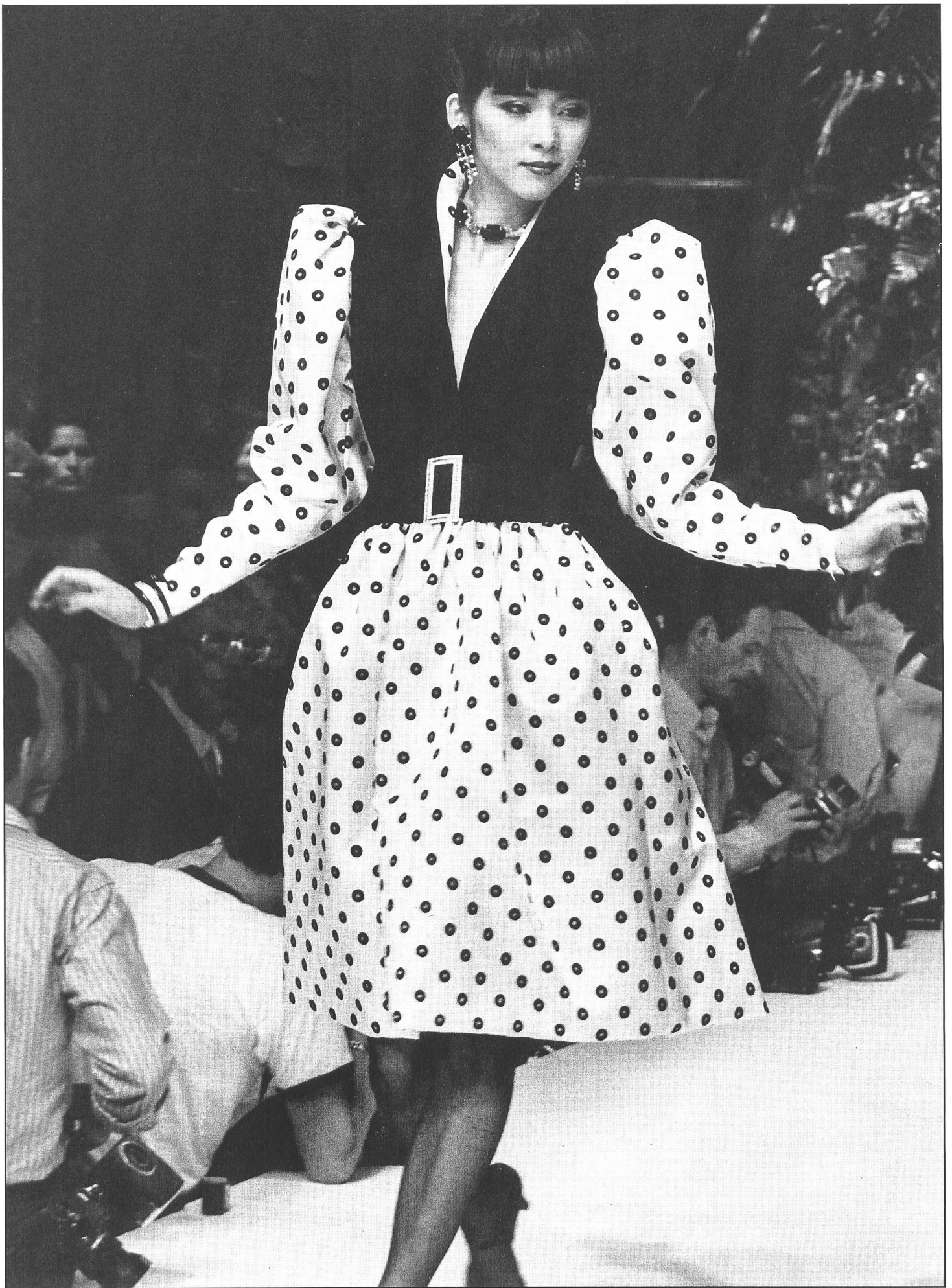


de velours apposés ou les soies lamées à carreaux avec de subtiles impressions et leurs effets originaux de fronces. Chez Schlaepfer SA, il pleut des diamants. Tulle et satin de soie en sont recouverts – un rêve pour robes de mariées. Des rangées de brillants sur du double satin de soie, sur de la panne de soie rayée et imprimée de dessins écossais; des brillants combinés avec des bijoux or, des cabochons noirs et des perles sur du velours noir... une collection riche en carats!

GIVENCHY

JAKOB SCHLAEPFER
GIVENCHY







JAKOB SCHLAEPFER
GIVENCHY

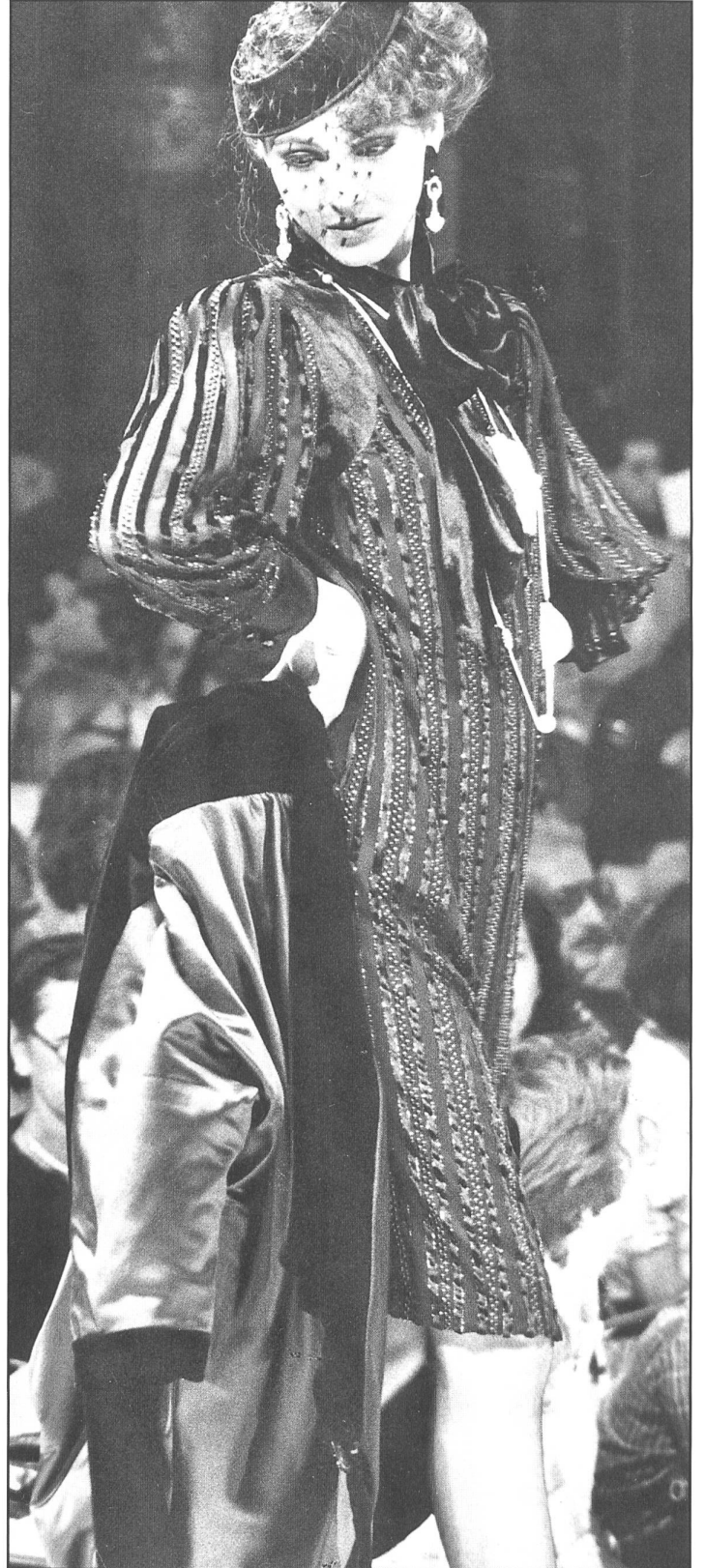
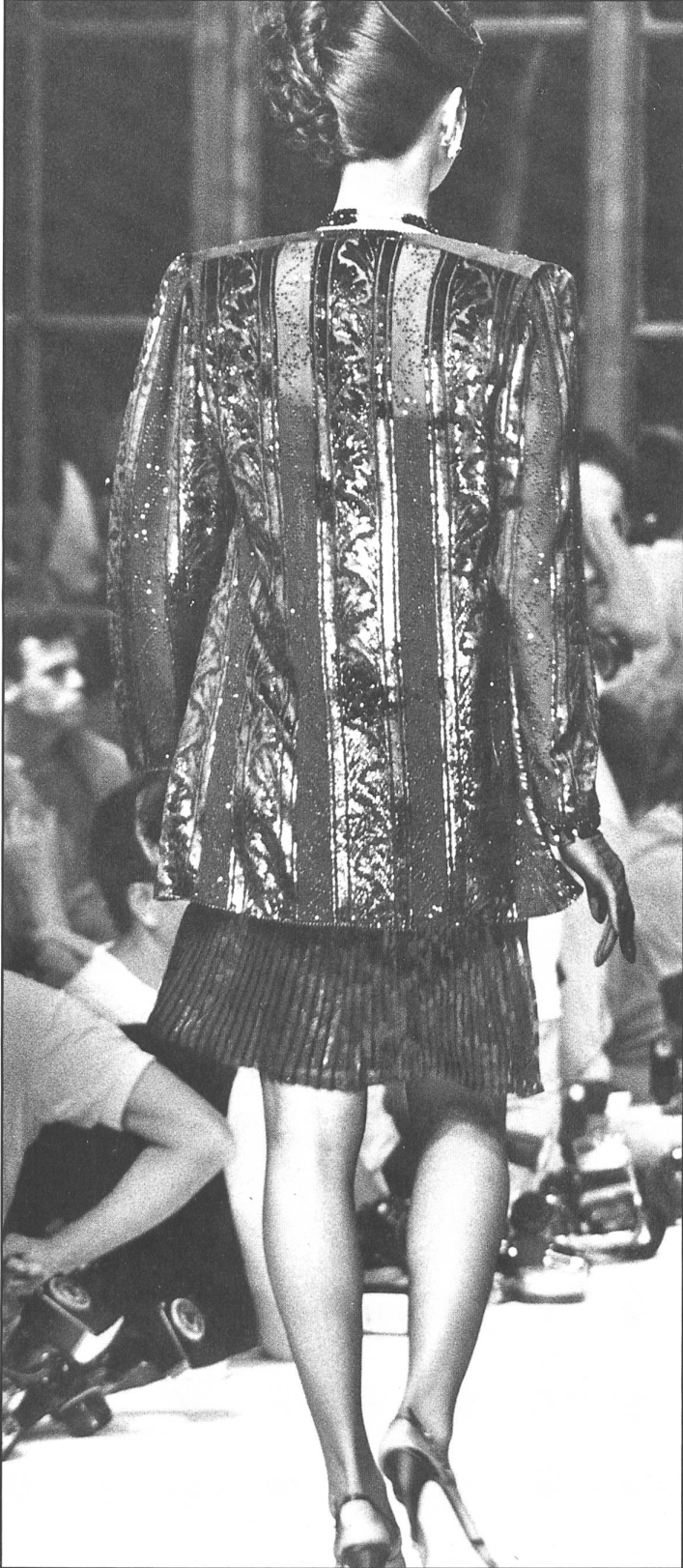


JAKOB SCHLAEPPER
GIVENCHY





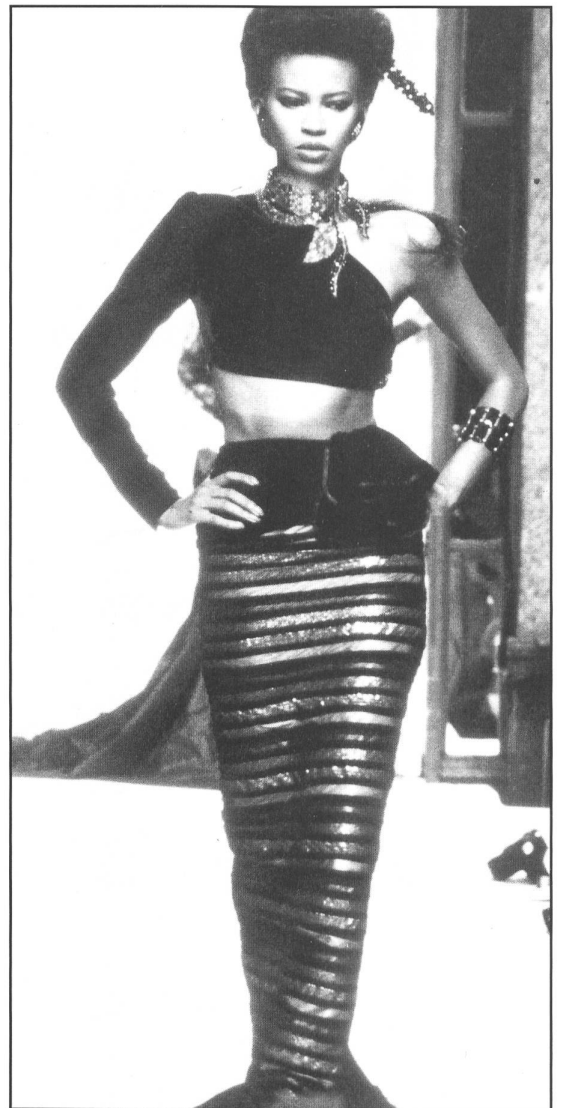
JAKOB SCHLAEPPER
UNGARO

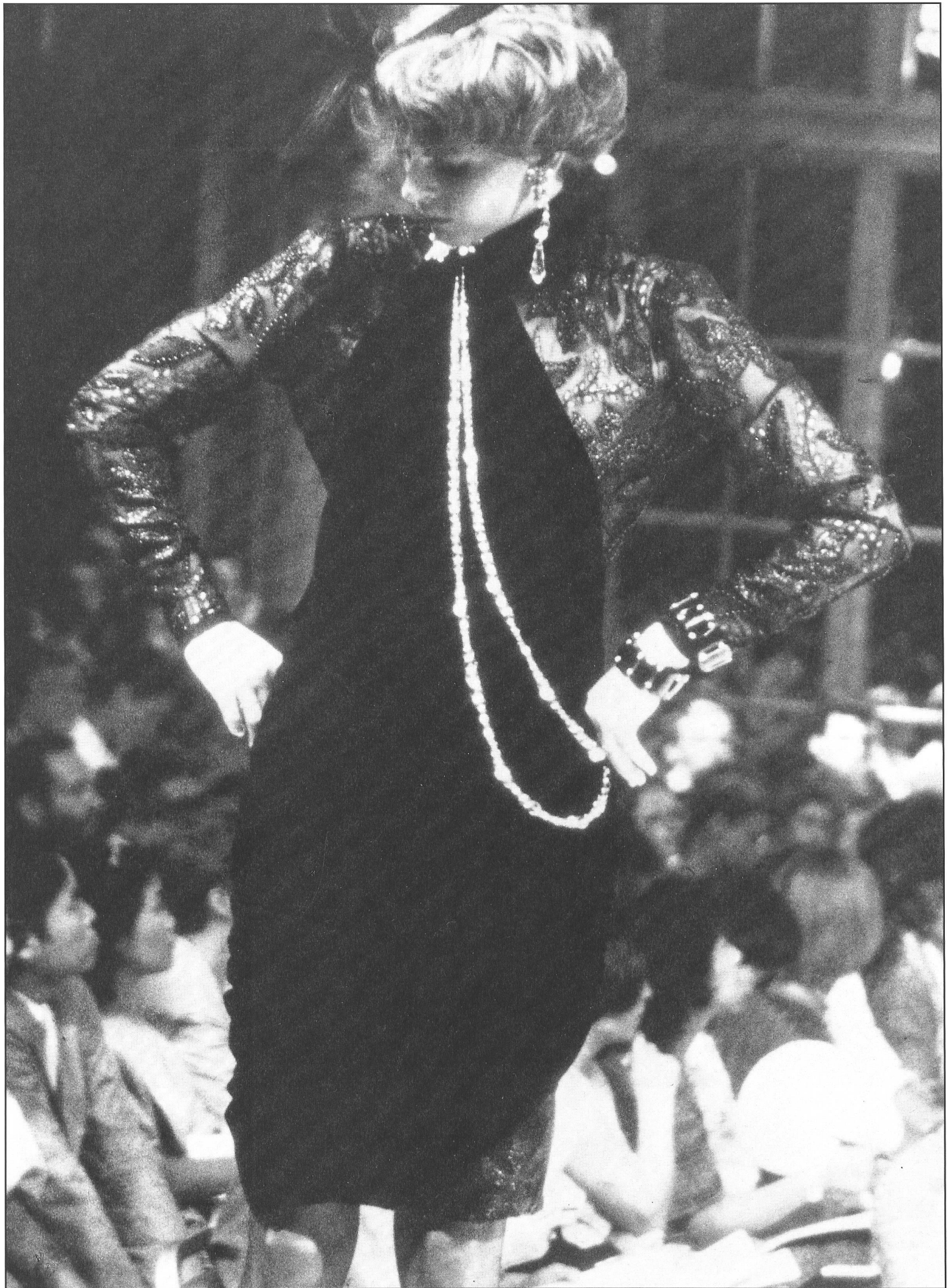


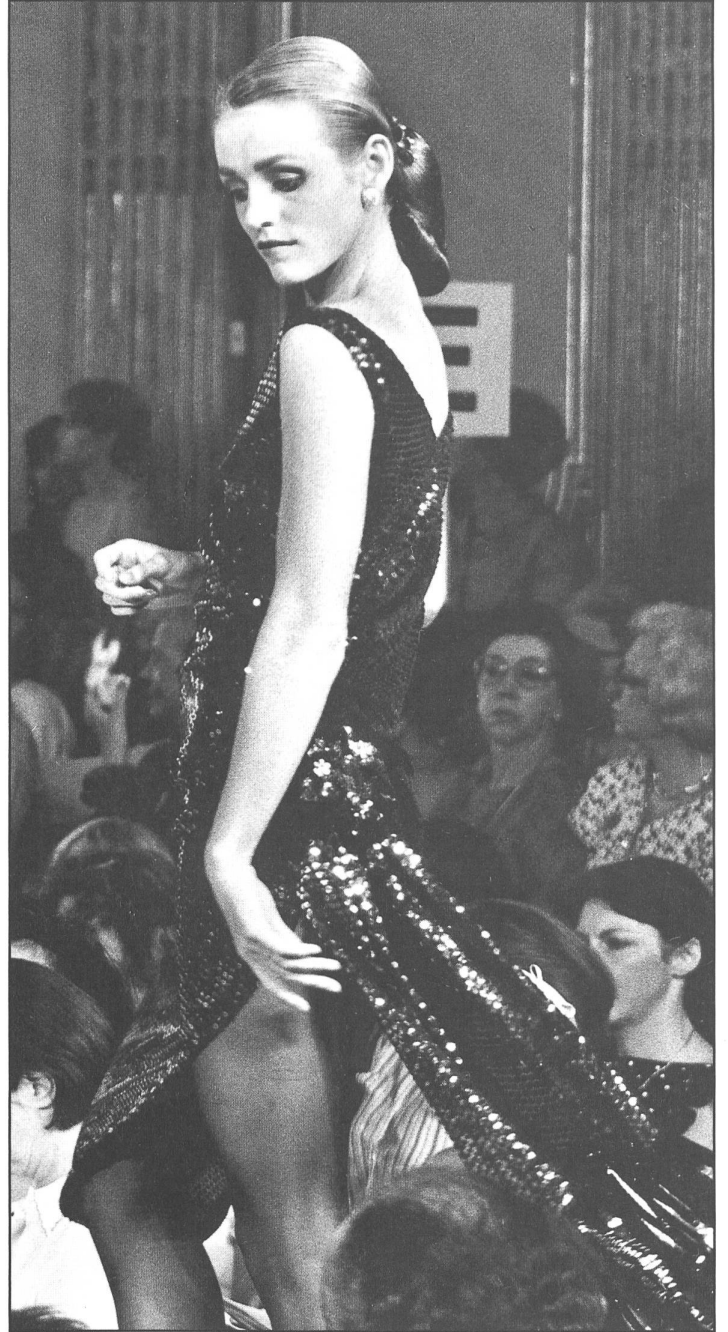




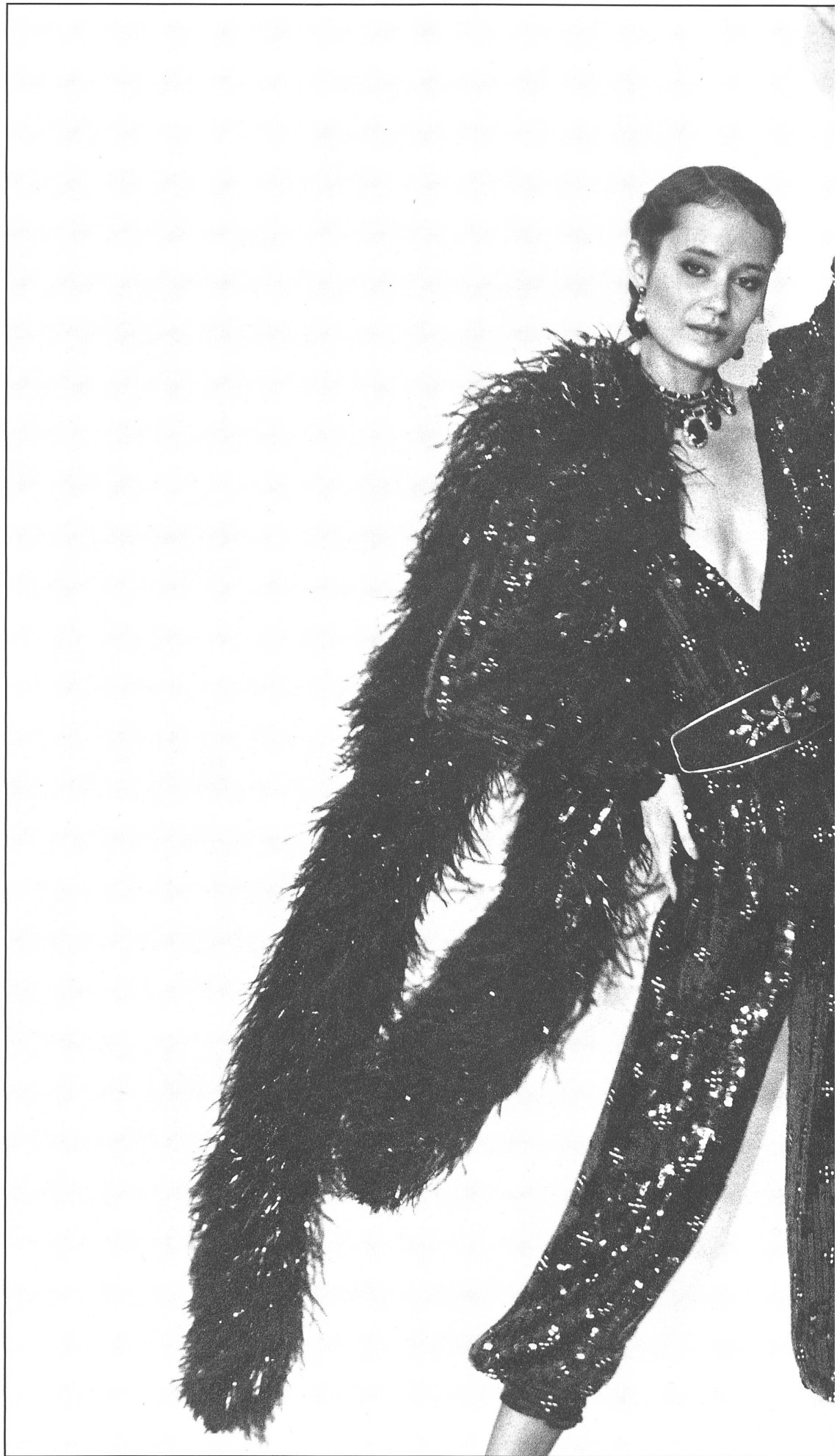
JAKOB SCHLAEPFER
UNGARO





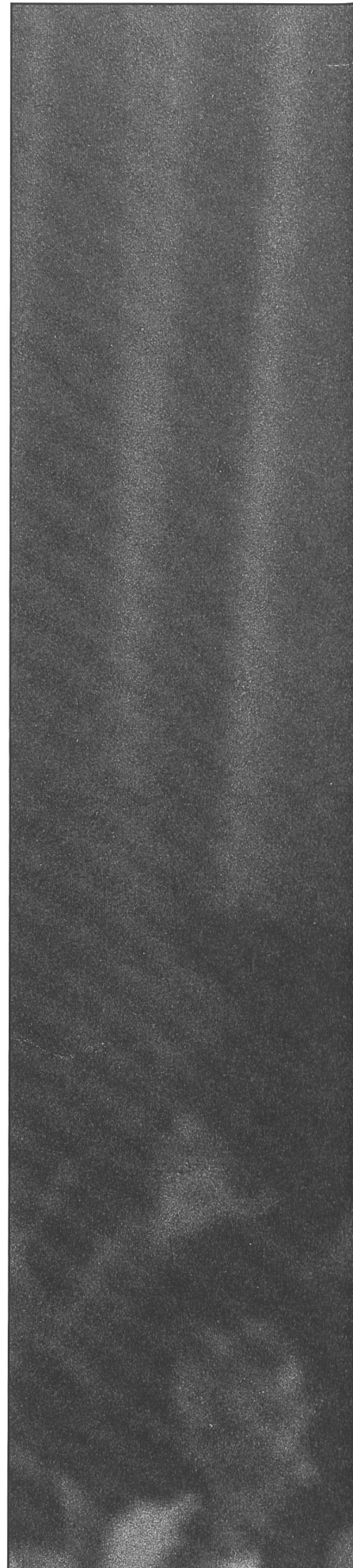
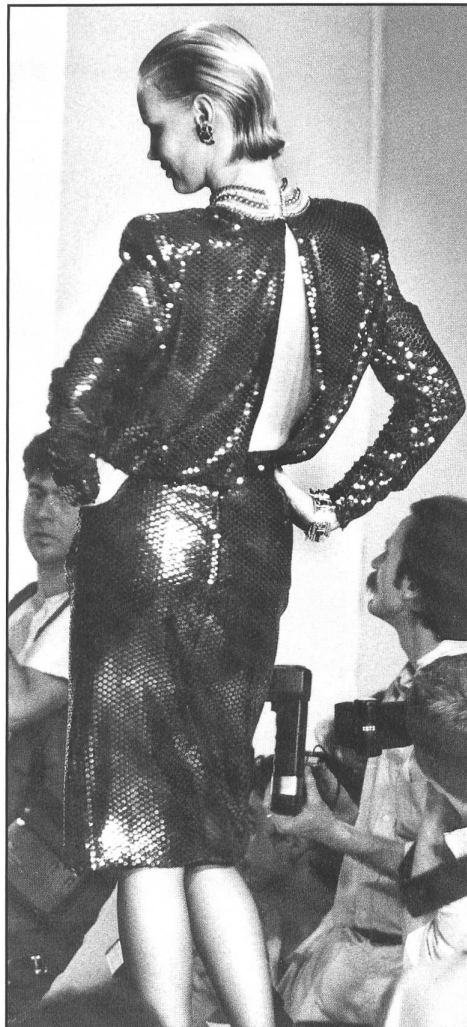


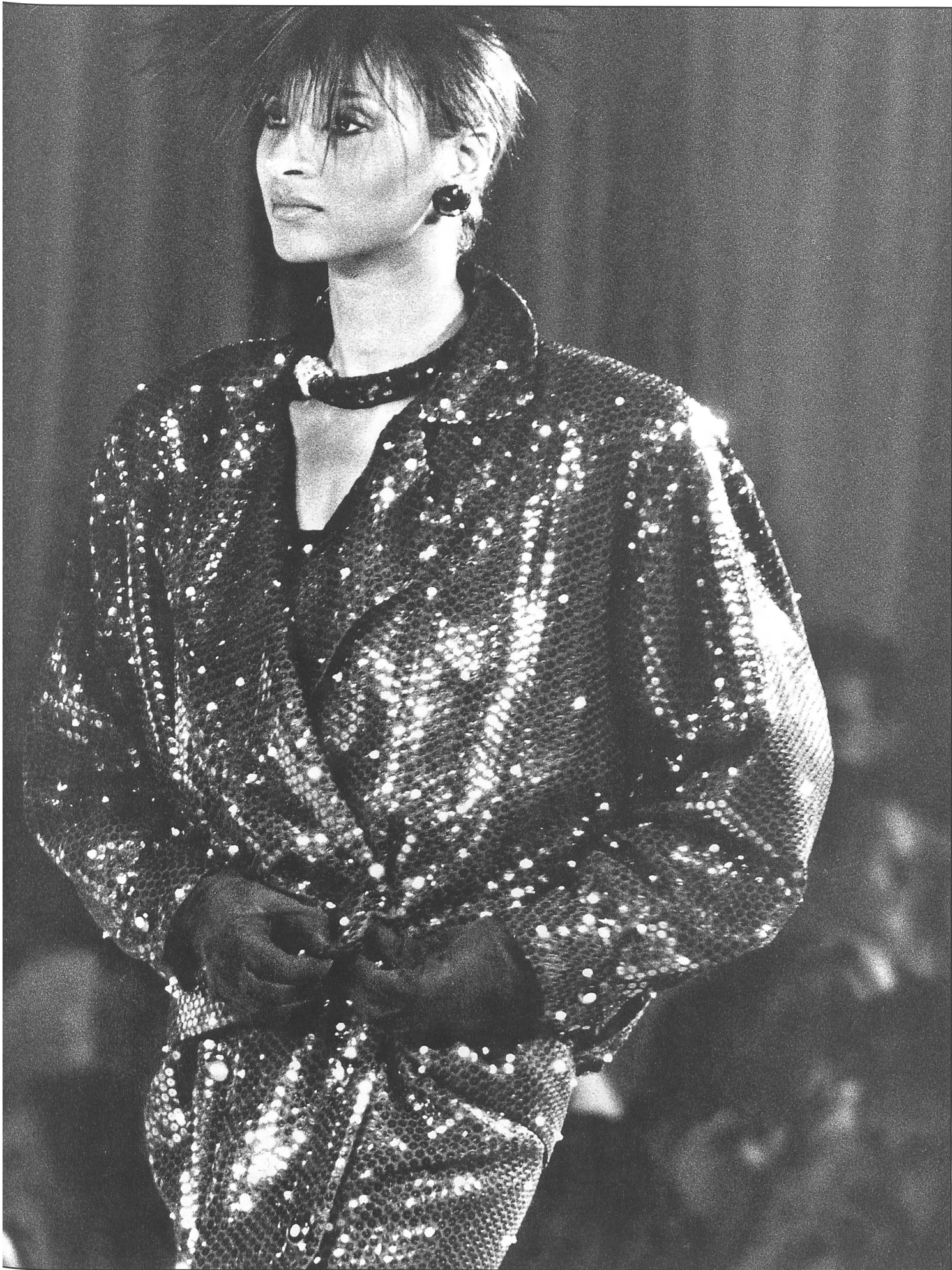
JAKOB SCHLAEPFER
BALMAIN

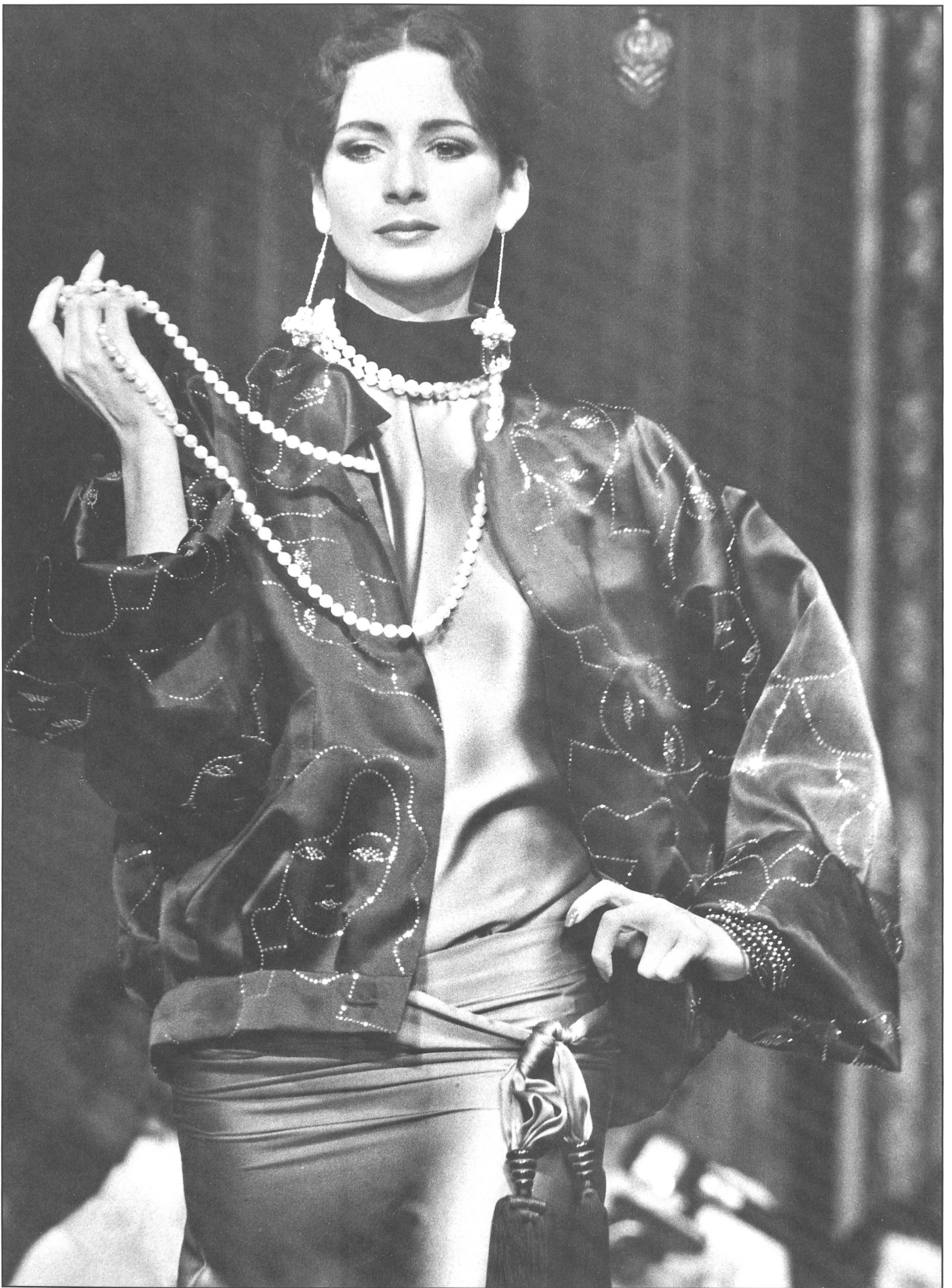


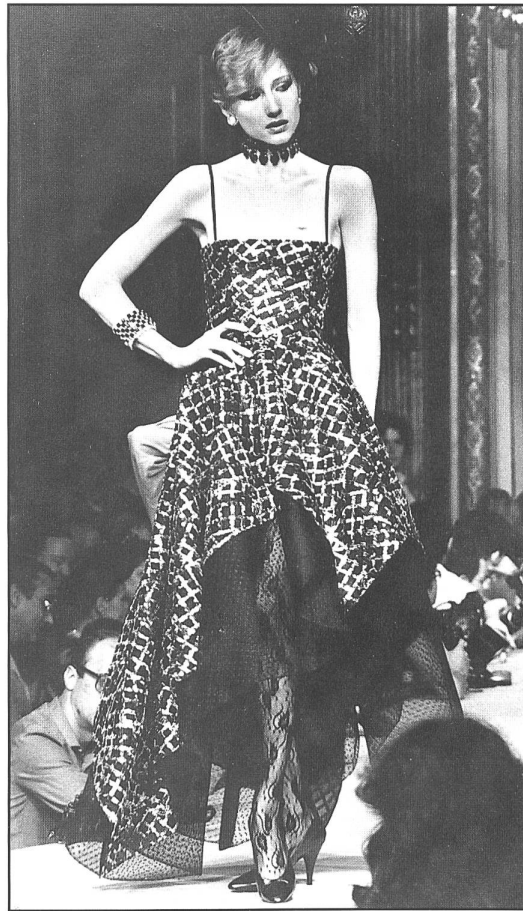
LAPIDUS

JAKOB SCHLAEPFER
DIOR



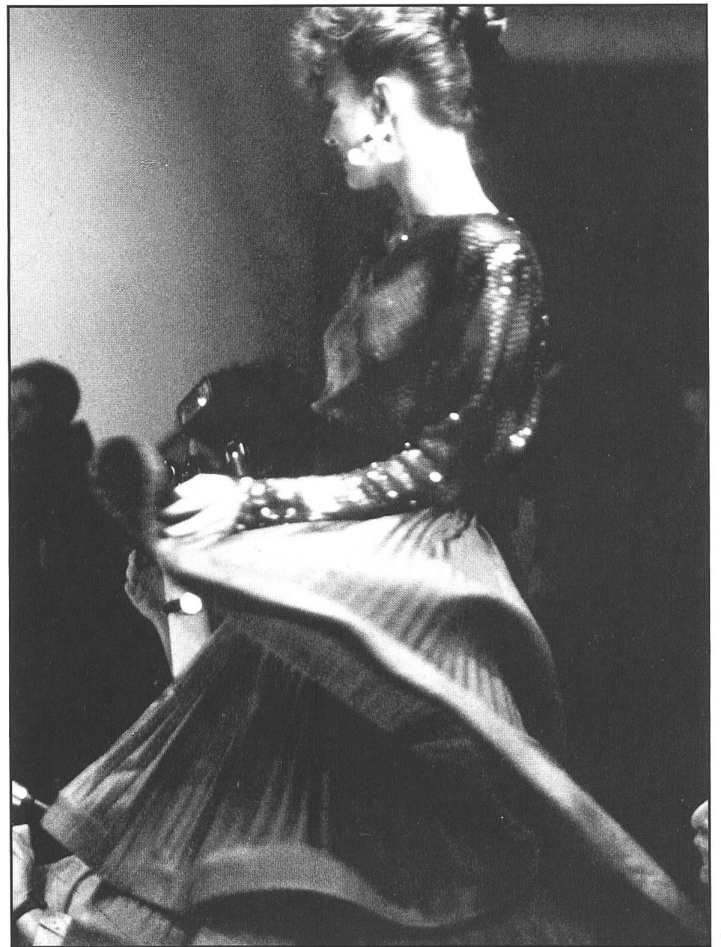




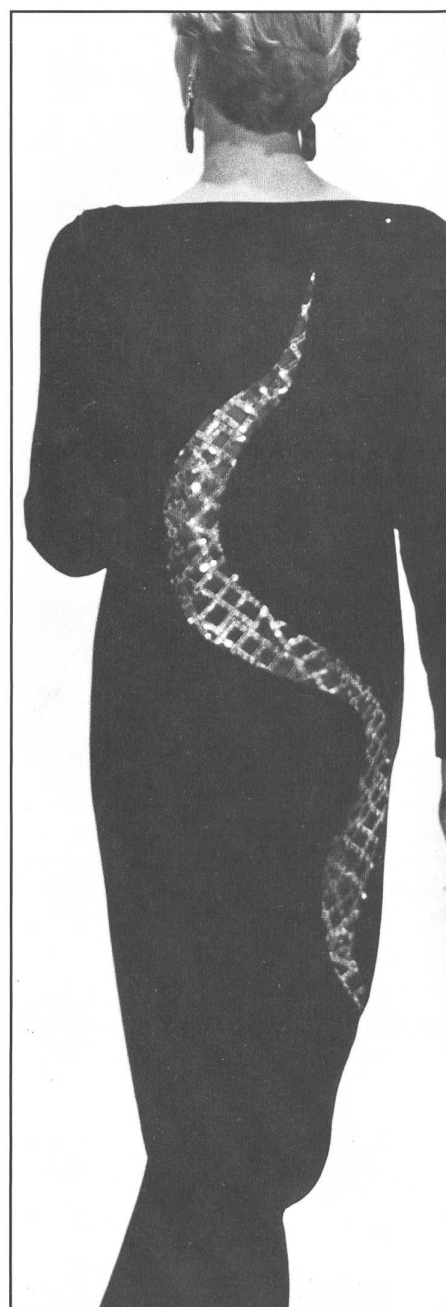


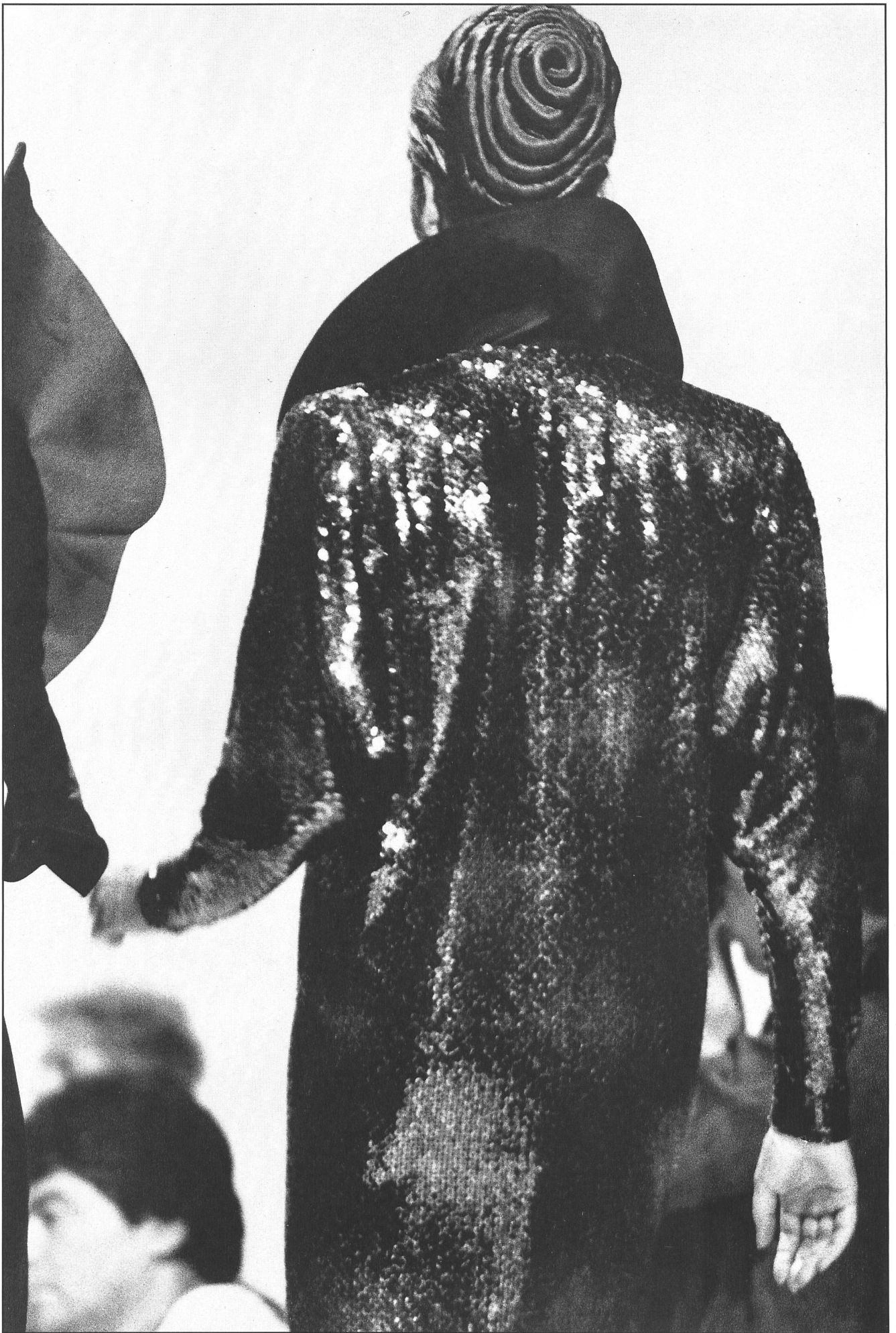
JAKOB SCHLAEPFER
LANVIN





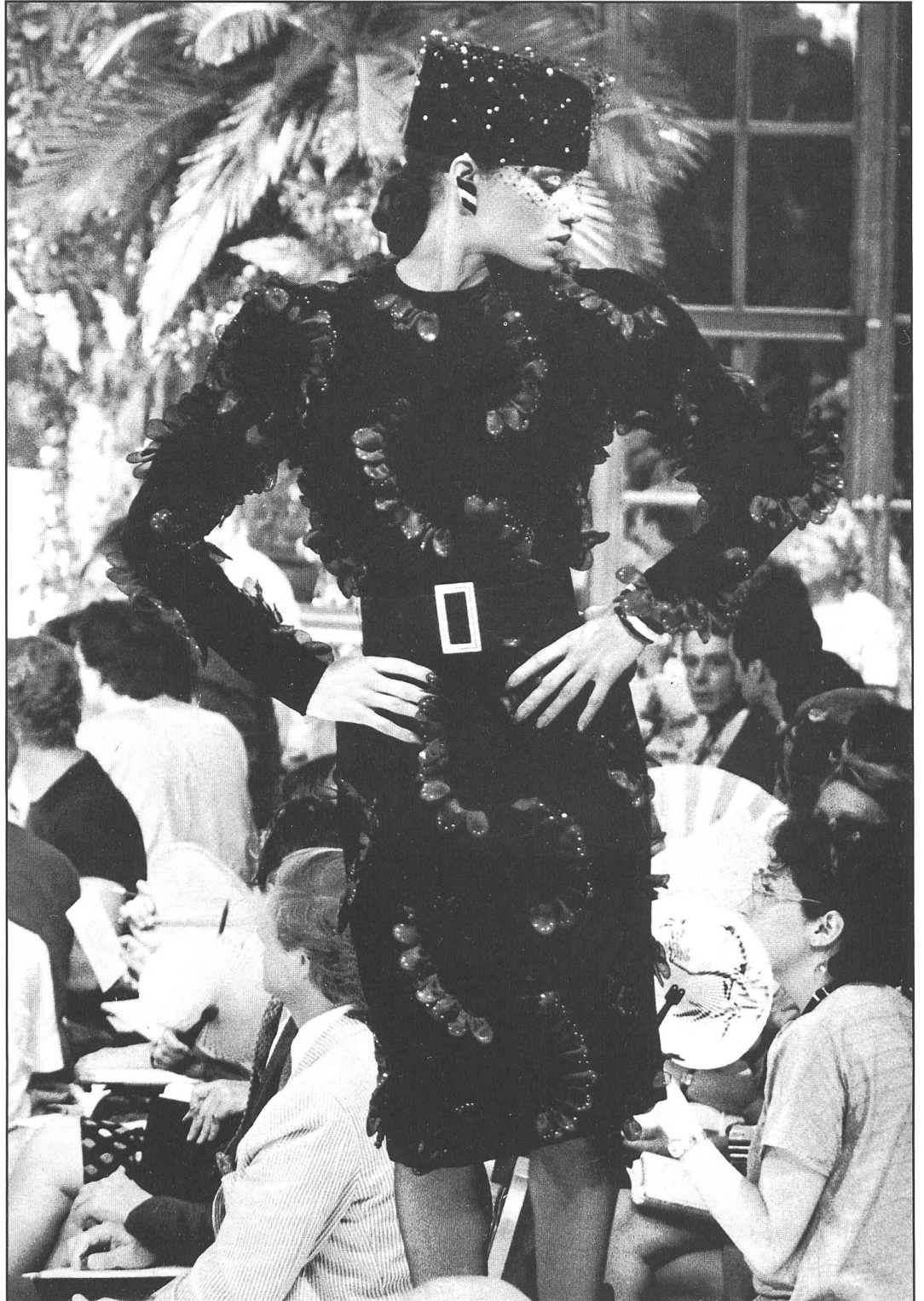
JAKOB SCHLAEPPER
CARDIN







JAKOB SCHLAEPFER
GIVENCHY





En dépit de toute la somme de fantaisie déployée par les designers de Schlaepfer, qui sans cesse nous surprennent par de nouvelles techniques de broderie, la pièce maîtresse de la maison – qui, il y a fort longtemps, avait surpris les spécialistes du monde entier – est plus que jamais présente dans les collections, vivante et sans le moindre signe de lassitude. Il s'agit bien évidemment des broderies de paillettes que les milieux de la Haute Couture attendent d'une saison à l'autre. A chaque fois, Schlaepfer sait présenter à ses fidèles amis des versions renouvelées, de nouveaux aspects, des effets inédits... Cette fois-ci, ce sont des «peaux» en écailles de poissons, avec de scintillantes impressions, des rayures superposées en deux tons sur fond de paillettes, des panneaux à grandes surfaces imprimés à la main, recouverts de paillettes transparentes, des rangées de paillettes sur des carreaux et des rayures brodées de lamé, avec des impressions d'écossais ou de cachemire, pour ne mentionner que quelques-unes parmi les nouveautés présentées.

JAKOB SCHLAEPFER
GIVENCHY

Superlative sind in der letzten Juliwoche in Paris an der Tagesordnung gewesen: Nicht nur kletterte das Thermometer auf in diesem Jahrhundert nie zuvor erreichte Höhen, der Wert des Franc sank in besorgniserregende Tiefe, die Franzosen konnten nur noch mit der niedrigsten je vorgeschriebenen Geldmenge im Ausland Ferien machen... aber die Haute Couture – scheinbar unberührt von der überall sich bemerkbar machenden Austerität – schwelgte in den kostbarsten Pelzen, den schönsten Stoffen, den erlesensten Spitzen und Stickereien, den raffiniertesten Schnitten und der perfekten Eleganz.

Die Kollektionen der bekannten Couturiers stellten durchwegs eine Huldigung an die Femininität dar; zwar zeigten sich die Modelle der Tagesmode in realistischer Sachlichkeit, auf die Bedürfnisse der aktiven, reisefreudigen Frau abgestimmt, mit dem Mut zu neuer Klassik und zu individuell interpretierten Basisthemen, in deren Mittelpunkt vor allem das Kostüm stand. Als Kontrast dazu gebärdeten sich die Cocktail-, Dinner- und Abendkleider überbordend phantasiereich, nicht zuletzt durch die kapriziösen, asymmetrischen Drapés, die Durchblicke auf nackte Haut, die taillentiernen Décolletés vorne oder im Rücken, die schenkelhohen Schlitze und die prachtvollen Stoffe, die uni oder apart bedruckt, mit Stickereien, Pailletten, Strass und andern Applikationen bereichert, sehr oft aus Schweizer Nouveautés-Kollektionen stammten; denn einmal mehr zeigte sich in Paris, wie eng die Verbindung der französischen Couturiers mit den modisch wegweisenden Schweizer Stoff- und Stickerei-Kreaturen ist. Jahrelange Zusammenarbeit mit den führenden Häusern der Haute Couture, das Erahnen von kommenden Trends, die nie gescheuten, beispielhaften Anstrengungen, auch in der technischen Ausführung der modischen Dessins, und das sichere Stilempfinden – eingeschlossen die richtungsbestimmende Kolorierung – haben zum anhaltenden Erfolg geführt.

DIE SILHOUETTE der neuen Mode ist – tagsüber – eher streng, schmal und gestreckt, mit ausgeprägter, verbreiteter, jedoch meist gerundeter Schulterpartie. Die Taille – nicht selten mit Drapés, hüftmarkierenden, niederartigen Gürteln ins Blickfeld gerückt – erscheint fein modelliert, wird aber auch weich überspielt oder rutscht auf Hüftknochenhöhe. Die Rocksäume geraten wieder einmal in Bewegung, dürfen sie doch – je nach Schnitt – von kniekurz über kniebedeckend bis waden- oder knöchellang reichen.

DIE MÄNTEL – einige Saisons vom Rampenlicht weggerückt – sind wieder da. Gerade fallende Hänger mit leicht gekrauster Weite unter dem Göller sind ebenso aktuell wie klassische Kastenformen, Wickel- und Karate-Schnitte oder grosszügig plissierte Zeltmäntel. Ärmelbetonung durch Falten und Biesen, meist mit Verjüngung nach vorn, gehört mit zur neuen Optik. Weiche, leichtgewichtige und trotzdem voluminöse Wollstoffe, eingeschlossen Tweeds, tragen Sorge, dass man auch bei arktischen Temperaturen im Winter nicht frieren muss, vor allem, weil reiche Pelzverbrämung Kragen, Manschetten und Säume ziert.

DER KLASSISCHE TAILLEUR steht hoch in der Gunst der neuen Mode. Den Körperformen folgend, ist die Jacke teils kurz, vermehrt jedoch wieder hüftlang. Doppelreihige Verschlüsse, Beläge aus Pelz, Samt, Kroko, oder mit Fohlenfell, das, bedruckt, raffiniert



PIERRE CARDIN



CHRISTIAN DIOR

BEKENNTNIS ZU ELEGANZ UND STRENGE

den Pelz von Ozelot, Zebra und Giraffe vortäuscht, sind Details, die es zu beachten gilt. Die Röcke sind eng. Um mehr Bein zu zeigen, knöpft man sie vorn durch oder bringt recht kecke Schlitze an. Reminiszenzen an die fünfziger Jahre sind unverkennbar.

KLEIDER sind im Herbst/Winter der Mode liebstes Kind. Dabei können Party- und Cocktailmodelle von atemberaubender Kürze sein. Asymmetrische Drapierungen sind ein Thema, das nicht nur von Kollektion zu Kollektion variiert, sondern innerhalb eines Modehauses unterschiedlichste Interpretationen erfährt, mit diagonal laufendem Buschvolants, mit riesigen steifen Maschen oder mit auffallendem Schmuckbesatz betont. Mit schulterfreien Schnitten, gewagten Décolletés und grosszügigen Spitzeninkrustationen schenkt man modebewussten Damen die Möglichkeit, pikante Blößen zu zeigen und mit seinen Reizen nicht zu geizen.

LANGE ABENDROBEN sind nur noch an grossen gesellschaftlichen Anlässen opportun. Auch sie gefallen sich in provokativen Schnitten, die manchmal so eng den Körperformen folgen, dass Unterwäsche ihre makellose Linie stören könnte. Einseitige Raffungen, die Kombination verschiedener Materialien, Kontraste von Matt und Glanz und die ganze Fülle von glitzernden Steinen, Perlen und Pailletten, von prachtvollen, grossrapportigen Blumendruckern bringen in die Abendmode erregendes Leben, blitzende Effekte... ein berückendes Spiel von Licht und Schatten.

DIE FARBPALETTE ist gedämpft. Schwarz in allen möglichen Nuancen beherrscht das Feld, begleitet von Grautönen, Terracotta-farben und etwas Nachtblau. Die Farbakzente bringen Messing- und Bronzetöne, Pfauenblau, Fuchsia, Smaragd, Amethyst, Granat- und Lackrot, ergänzt mit einem leuchtenden Gelb und einem neuen Rose «Paris» bei Yves Saint Laurent, das seinen Namen dem eben lancierten Parfum des Couturiers verdankt.

A. NAEF

BALMAIN

Veste décorative sur une robe étroite boutonnée en broderie découpée velours, rebrodée de fils de soie brillants / Dekorative Jacke zu schmalem, geknöpftem Kleid aus einer Samtspachtel-spitze, die mit schimmerndem Seidengarn bestickt ist / Decorative jacket over a narrow button-through dress in velvet cut-out lace, embroidered with shimmering silk yarn.



ILLUMINATION DU NOIR

A. NAEF

LAROCHE

Cette blouse en satin de soie pose une note claire avec sa généreuse broderie anglaise à motifs de roses et feuillage / Einen hellen Farbakzent setzt diese Seidensatin-Bluse mit grosszügiger Broderie anglaise mit Blatt- und Rosenmotiven / A bright touch of colour is created by this silk satin blouse with lavish broderie anglaise featuring leaf and rose motifs.

Velours d'un noir profond, faille et taffetas mats, satin noir scintillant – autant d'aspects différents qu'adopte la teinte préférée de la nouvelle saison automne/hiver en un passionnant jeu d'effets mats et brillants, de douceur et de sévérité. Ce noir omniprésent, A. Naef SA à Flawil l'éclaire d'éclats de couleurs rappelant les pierres précieuses. Effets de lumière, où l'or et l'argent ne sont plus seuls, où les différentes techniques de broderie, les fils de soie brillants et ceux de laine, mats, les applications et superpositions les entourent de leurs accents lumineux et charmants. La broderie anglaise, généreuse, suscite des transparences très actuelles, de même que le satin de soie brodé et incrusté de tulle. Le mélange de matières crée d'intéressants contrastes: laine noire pour broder la fine soie, applications de velours sur du tulle à mailles très fines. A côté du velours, du satin, le taffetas bruissant demeure un fond apprécié pour la broderie, aussi seyant pour les robes de cocktail courtes et bouffantes que pour les grandes toilettes du soir, plus féminines encore avec leurs bordures brodées, les effets de la broderie découpée, les fleurs précieuses et aériennes superposées. Les couturiers disposent en outre de galons assortis pour de nouvelles utilisations et pour stimuler leur fantaisie, afin que le charme de la femme parée de ces broderies artistiques soit mis en valeur avec plus de subtilité encore.

Coiffures: Tony
Photos: Roland Bianchini





A. NAEF

LAROCHE

Plaisant contraste avec le costume noir: blouse blanche en satin brodé de soie et enrichi de fleurs de tulle rebrodées de perles / Attraktiver Kontrapunkt zum schwarzen Kostüm: weisse Bluse aus seidenbesticktem Satin, mit perlenbestickten Tüllblüten bereichert / An attractive contrast to the black suit: white satin blouse embroidered in silk and enriched with pearl embroidered tulle blooms.



A. NAEF

CARVEN

Ensemble d'hiver blanc à ample veste en flanelle de laine, broderie anglaise originale en laine également / Ein weisses Winterkostüm mit loser Jacke aus Wollflanel mit origineller Lochstickerei, in Wolle ausgeführt / A white woollen winter suit with loose wool flannel jacket set off with original openwork embroidery.



A. NAEF

CARVEN

Robe de soirée courte, noire, broderie expressive macramé sur du taffetas de soie pour le corsage / Kurzes Abendkleid in obligatem Schwarz mit ausdrucksvoller Makramé-Stickerei auf Seidentaft an der Corsage / Short evening dress in the obligatory black with striking macramé embroidery on silk taffeta on the bodice.

A. NAEF

CARVEN

Veste en satin soie émeraude, broderie marquante de soie noire et incrustations de tulle / Jacke aus smaragdgrünem Seidensatin, markant mit schwarzem Seidengarn bestickt und mit bestickten Tüllinkrustationen versehen / Emeraldgreen, silk satin jacket, strikingly embroidered with black silk yarn and decorated with embroidered tulle inserts.



A. NAEF

LAPIDUS

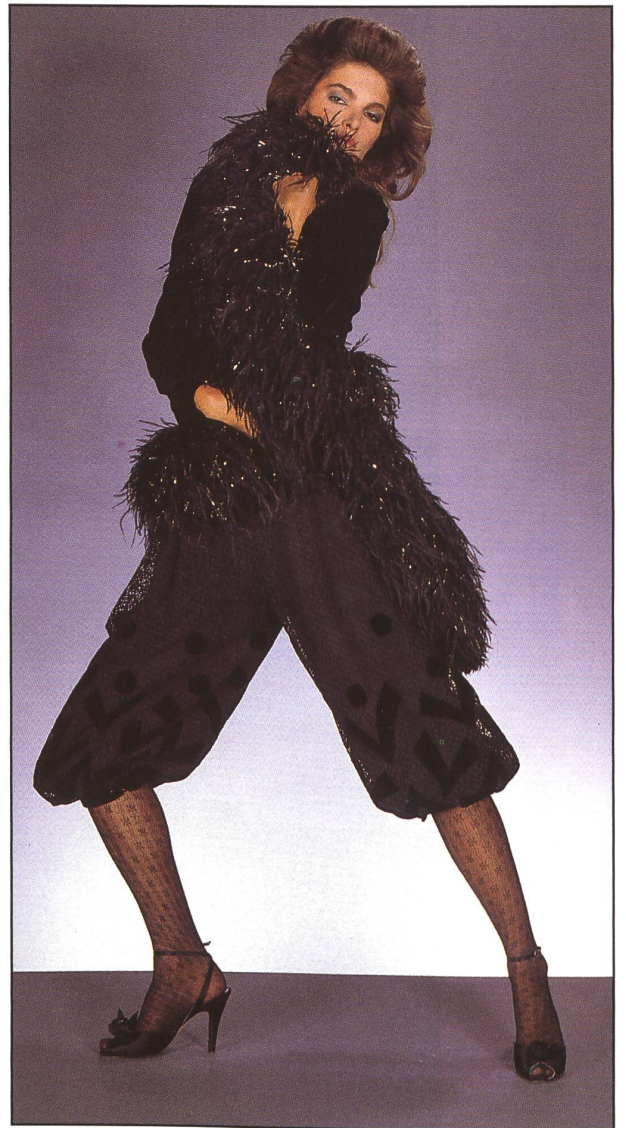
Broderie de laine en relief formant un charmant contraste avec la fine soierie / Reliefierte Wollstickerei steht in reizvollem Kontrast zum feinen Seidengewebe / The wool embroidery in relief presents a striking contrast to the fine silk fabric.



A. NAEF

LAPIDUS

Précieuse guipure de soie et applications de velours, tout à fait dans le ton de la nouvelle mode / Kostbare Seidenguipure mit Samtapplikationen ist ganz auf die Ansprüche der neuen Mode abgestimmt / Rich silk guipure with velvet applications perfectly in keeping with the latest fashion.





A. NAEF

SCHERRER

L'ourlet de cette longue robe du soir est mis en valeur par une large bordure brodée de soie et des fleurs de velours sur du taffetas de soie / Saubetonung dieses langen Abendkleides durch eine breite Bordüre mit Seidenstickerei und Samtblumen auf Seidentaft / Broad edging with silk embroidery and velvet flowers on silk taffeta gives emphasis to the hem of this long evening dress.



A. NAEF

LAPIDUS

Riche broderie découpée en taffetas de soie, dessin floral rendu plus précieux encore par des applications de velours noir / Reiche Spachtelspitze aus Seidentaft mit floralem Dessin, das durch die schwarzen Samtapplikationen noch kostbarer wirkt / Rich cut-out lace in silk taffeta, with a floral design enhanced still further by black velvet applications.

A. NAEF

LAPIDUS

Bordure brodée en fils de soie et rehaussée de paillettes, en garniture de jupe / Stickereibordüre, mit Seidengarn ausgeführt und mit Pailletten akzentuiert, als Rocksckmuck / Silk yarn embroidery edging set off with sequins is used to decorate this skirt.



A. NAEF

LAPIDUS

Broderie de soie, fleurs superposées et broderie anglaise sur du taffetas / Seidenstickerei mit Blüten-Superposés und Broderie anglaise auf Taft / Silk embroidery with superimposed flowers and broderie anglaise on taffeta.



A. NAEF

CARVEN

Broderie de soie sur du taffetas, fleurs superposées et galon assorti / Seidenstickerei auf Taft mit Blüten-Superposés und assortiertem Galon / Silk embroidery on taffeta with superimposed flowers and matching braid.





A. NAEF

HANAE MORI

Le corsage de cette somptueuse robe de mariée est en broderie découpée élégante avec des fleurs superposées sur du taffetas de soie / Die Corsage des grosszügigen Brautkleides ist aus einer eleganten Spachtelspitze mit Blüten-Superposés auf Seidentaft gearbeitet / The bodice of this stunning bridal gown is made of elegant cut-out lace with superimposed flowers on silk taffeta.