

**Zeitschrift:** Textiles suisses [Édition multilingue]  
**Herausgeber:** Textilverband Schweiz  
**Band:** - (1979)  
**Heft:** 38

**Artikel:** Kreativität und Qualität : das Fundament einer gesunden Textilfirma  
**Autor:** [s.n.]  
**DOI:** <https://doi.org/10.5169/seals-795969>

### **Nutzungsbedingungen**

Die ETH-Bibliothek ist die Anbieterin der digitalisierten Zeitschriften auf E-Periodica. Sie besitzt keine Urheberrechte an den Zeitschriften und ist nicht verantwortlich für deren Inhalte. Die Rechte liegen in der Regel bei den Herausgebern beziehungsweise den externen Rechteinhabern. Das Veröffentlichen von Bildern in Print- und Online-Publikationen sowie auf Social Media-Kanälen oder Webseiten ist nur mit vorheriger Genehmigung der Rechteinhaber erlaubt. [Mehr erfahren](#)

### **Conditions d'utilisation**

L'ETH Library est le fournisseur des revues numérisées. Elle ne détient aucun droit d'auteur sur les revues et n'est pas responsable de leur contenu. En règle générale, les droits sont détenus par les éditeurs ou les détenteurs de droits externes. La reproduction d'images dans des publications imprimées ou en ligne ainsi que sur des canaux de médias sociaux ou des sites web n'est autorisée qu'avec l'accord préalable des détenteurs des droits. [En savoir plus](#)

### **Terms of use**

The ETH Library is the provider of the digitised journals. It does not own any copyrights to the journals and is not responsible for their content. The rights usually lie with the publishers or the external rights holders. Publishing images in print and online publications, as well as on social media channels or websites, is only permitted with the prior consent of the rights holders. [Find out more](#)

**Download PDF:** 13.04.2026

**ETH-Bibliothek Zürich, E-Periodica, <https://www.e-periodica.ch>**

# Kreativität und Qualität -



## das Fundament einer gesunden Textilfirma



### SEIDENDRUCKEREI MITLÖDI AG MITLÖDI

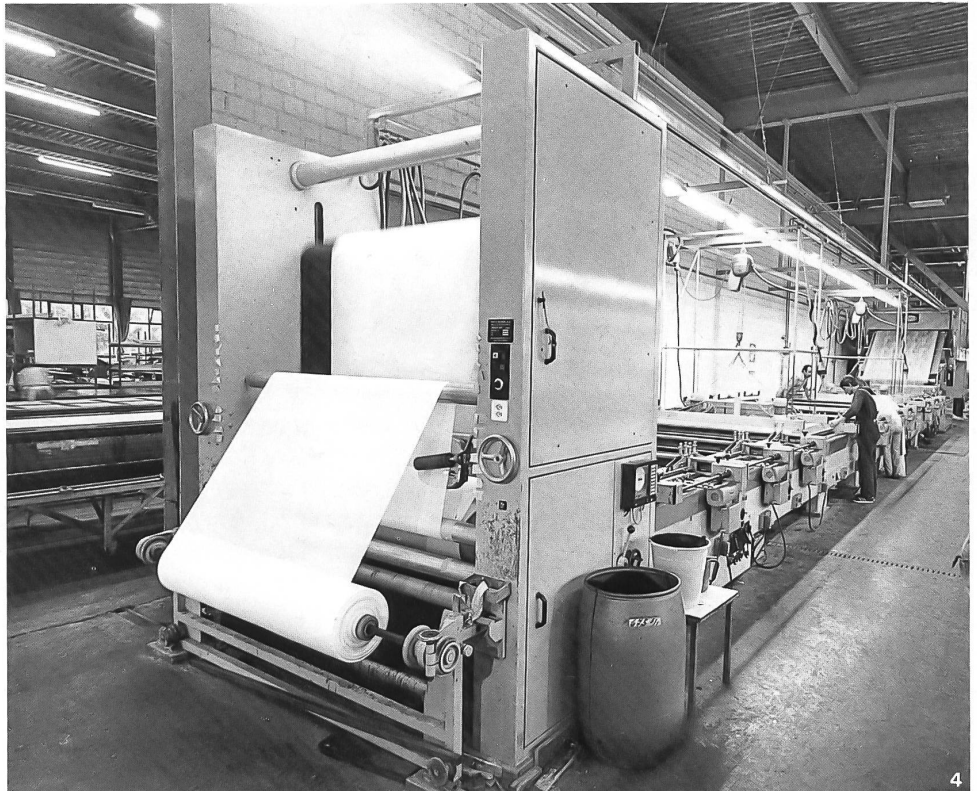
- 1 Gesamtansicht der Seidendruckerei Mitlödi AG /  
Vue générale de l'Imprimerie de soieries de Mitlödi SA /  
General view of the Mitlödi Ltd. Silk Printing Works.
- 2 Gesamtansicht der vollautomatischen Tischdruckerei /  
Vue générale des installations d'impression à plat  
entièrement automatiques / General view of the fully  
automatic table printing section.
- 3 Pneumatisch angetriebene Handdruckwagen für den  
Druck von hochwertigen Seidenstoffen und -tüchern /  
Chariots à entraînement pneumatique pour l'impression  
à la main de soieries et de foulards de haute qualité /  
Pneumatically operated carriages for the hand-printing  
of high quality silk fabrics and scarves.
- 4 Ein Blick in die Maschinendruckhalle / Coup d'œil  
dans la salle d'impression mécanique / A view of the  
machine-printing works.
- 5 Gesamtansicht der Dämpferei / Vue générale de  
l'installation de vaporisage / General view of the  
steaming section.

Die Ende der 30er Jahre gegründete Seidendruckerei Mitlödi AG, Mitlödi/GL, hat sich in den vergangenen vier Jahrzehnten zu einer der modernsten Flachfilmdruckereien der Schweiz entwickelt. Von Anfang an war die Firmenbezeichnung «Seidendruckerei» mehr als nur ein Name, es war eine Verpflichtung und Herausforderung, edle Ware mit hochwertigem Druck zu verschönern. Trotz der grossen Schwierigkeiten während der ersten Jahre schuf sich die Firma ein ausgezeichnetes Rénommé und einen Kundenkreis, der auch heute noch zu den Lieferanten der bedeutendsten Pariser Couturiers gehört. Mit dem Entschluss neben dem Tischfilmdruck auch den Maschinendruck mit ins technische Programm einzubeziehen, um so auch andere Materialien als Seide bedrucken zu können, erwarb sich das Unternehmen bei den St. Galler Tücher- und Baumwollmanipulanten einen weiteren wichtigen Abnehmerkreis. Das Angebot umfasst heute DOB-Artikel, Foulards und Tüchlein, wobei die Druckfonds zu ca. 60% aus Baumwolle, zu 20% aus reiner Seide und zu 20% aus hochwertigen Wollgeweben und Synthetics bestehen. Zudem verfügt die Firma in ihrem 1976 bezogenen Neubau über eine moderne Dämpferei, Wäscherei und Legerei, so dass der Produktionsablauf möglichst rationell und einheitlich gestaltet werden kann. Um modisch und technisch stets auf dem laufenden zu bleiben, gründete das Unternehmen 1975 in Como das Studio M, welches sowohl in kreativer Hinsicht wie auch in bezug auf die Produktionstechnik der ausländischen Konkurrenz eine wesentliche Informationsquelle darstellt. Die heute 120 Mitarbeiter zählende Seidendruckerei Mitlödi AG (Umsatz 1,2–1,5 Mio. m/10 Mio. Fr.) plant vorläufig keine weitere Expansion, vielmehr will man den hohen Qualitätsstandard der Produktion aufrecht erhalten und vor allem auch einer überzeugenden Kreativität grösste Aufmerksamkeit widmen.

■ L'Imprimerie de soieries de Mitlödi SA/GL, fondée à la fin des années trente, est devenue au cours des quatre dernières décennies l'un des plus modernes parmi les établissements d'impression au cadre à la main de Suisse. Dès le début, la désignation « d'imprimerie de soieries » était plus qu'une simple étiquette mais un programme et un engagement d'embellir des tissus de qualité au moyen d'impression soignée. Malgré les grandes difficultés rencontrées par l'entreprise au cours de ses premières années, elle se fit une excellente réputation et un cercle de clients qui figurent encore aujourd'hui parmi les fournisseurs des premiers couturiers parisiens. Pour élargir son programme de production et pouvoir traiter d'autres tissus que la soie, l'entreprise compléta l'impression au cadre à la main par l'impression au cadre mécanique; elle put ainsi se faire, à Saint-Gall, une nouvelle et importante clientèle parmi les producteurs non fabricants de toiles et de tissus de coton. Aujourd'hui, Mitlödi produit des articles pour le prêt-à-porter féminin, des foulards et des pochettes; les tissus sont le coton (env. 60%), la pure soie (env. 20%) et des tissus de laine et synthétiques de haute qualité (env. 20%). En outre, la maison possède, dans une nouvelle fabrique utilisée dès 1976, un établissement moderne de vaporisation, de lavage et de pliage qui ont permis de centraliser rationnellement la production. Pour pouvoir rester toujours au courant en matière de mode et de technique, l'entreprise a fondé en 1975, à Côme, le « Studio M », qui constitue une source essentielle d'informations aussi bien pour la création qu'au sujet de la technique de production de la concurrence étrangère. L'entreprise de Mitlödi, qui occupe aujourd'hui un effectif de 120 personnes (production 1,2 à 1,5 million de m — chiffre d'affaires 10 millions de fr.) n'envisage pour le moment aucune expansion mais désire maintenir le niveau élevé de sa production et surtout accorder toute son attention à la pérennité d'un véritable esprit créateur.

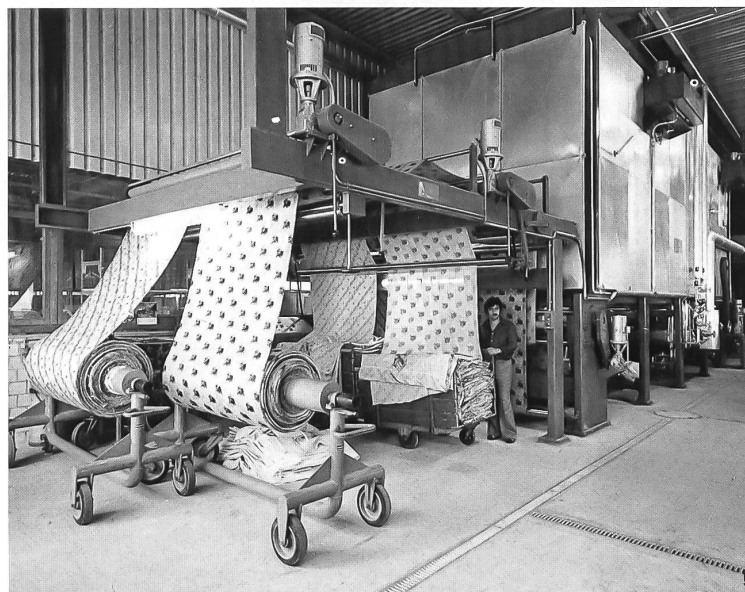


3



4

■ During the last forty years, the Mitlödi Silk Printing Works, founded at Mitlödi, Glaris, at the end of the thirties, have developed into one of the most modern hand-screen-printing firms in Switzerland. Right from the start, the words "Silk Printing Works" were more than just a name, they represented a promise and a commitment to make fine quality fabrics even more beautiful with high quality prints. In spite of the great difficulties experienced during the first few years, the firm created an excellent reputation for itself and a circle of clients which still includes some of the suppliers of leading Parisian couturiers. In order to widen its manufacturing programme and be able to print materials other than silk, the firm added a machine-screen-printing department to the existing hand-screen-printing installations; in this way it built up a large clientele among St. Gall converters of materials and cottons. Today, Mitlödi produces articles for women's wear, scarves and handkerchiefs; the fabrics printed are cotton (about 60%), pure silk (20%) and high quality woollens and synthetics (20%). In addition, in new premises completed in 1976, the firm possesses a modern steaming section as well as washing and folding sections which have made it possible to rationalize and centralize production to the maximum. In order to keep continually abreast of the latest developments in the fields of fashion and technology, the firm set up a new department in Como in 1975, known as "Studio M", which offers an important source of information both from the creative point of view and with regard to the technical production of foreign competitors. With its 120 employees and an output of 1,2-1,5 million m representing a turnover of 10 million francs, Mitlödi has no further plans for expansion at the moment but aims to keep up the high standard of quality of its output and above all devote the greatest attention to genuine creativity.



5