

Zeitschrift: Textiles suisses [Édition multilingue]
Herausgeber: Textilverband Schweiz
Band: - (1976)
Heft: 28

Artikel: 32me salon du prêt-à-porter féminin Paris
Autor: [s.n.]
DOI: <https://doi.org/10.5169/seals-796681>

Nutzungsbedingungen

Die ETH-Bibliothek ist die Anbieterin der digitalisierten Zeitschriften auf E-Periodica. Sie besitzt keine Urheberrechte an den Zeitschriften und ist nicht verantwortlich für deren Inhalte. Die Rechte liegen in der Regel bei den Herausgebern beziehungsweise den externen Rechteinhabern. Das Veröffentlichen von Bildern in Print- und Online-Publikationen sowie auf Social Media-Kanälen oder Webseiten ist nur mit vorheriger Genehmigung der Rechteinhaber erlaubt. [Mehr erfahren](#)

Conditions d'utilisation

L'ETH Library est le fournisseur des revues numérisées. Elle ne détient aucun droit d'auteur sur les revues et n'est pas responsable de leur contenu. En règle générale, les droits sont détenus par les éditeurs ou les détenteurs de droits externes. La reproduction d'images dans des publications imprimées ou en ligne ainsi que sur des canaux de médias sociaux ou des sites web n'est autorisée qu'avec l'accord préalable des détenteurs des droits. [En savoir plus](#)

Terms of use

The ETH Library is the provider of the digitised journals. It does not own any copyrights to the journals and is not responsible for their content. The rights usually lie with the publishers or the external rights holders. Publishing images in print and online publications, as well as on social media channels or websites, is only permitted with the prior consent of the rights holders. [Find out more](#)

Download PDF: 13.04.2026

ETH-Bibliothek Zürich, E-Periodica, <https://www.e-periodica.ch>

CHLOÉ et DE LUCA

32^{me} SALON



DU PRÊT-À-PORTER



La mise en valeur de la féminité et la tendance au romantisme donnent de nouvelles chances à la broderie: les collections-pilotes de prêt-à-porter pour la saison printemps/été présentent

5



s'engagent pour la broderie

Photos: Erwin Windmüller

1 Voile de coton brodé 2 Tulle de coton brodé 3 Crêpe de Chine brodé 4 Tulle de coton brodé
5 Crêpe de Chine brodé

6



PARIS

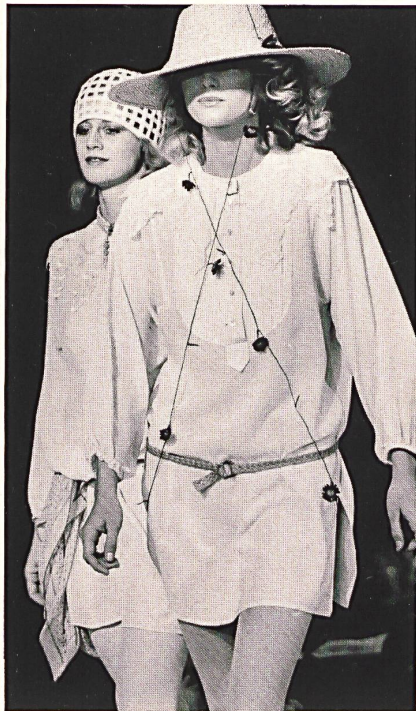


7

d'avantage de gracieux cols de broderie. Non moins charmantes, les broderies, souvent accentuées par des effets de relief, que l'on voit chez Chloé et De Luca, partiellement en bordures sur du crêpe georgette et du crêpe de Chine, partiellement en laizes ou en broderie anglaise sur du voile ou de la batiste de coton.

Le tulle de coton connaît un regain de faveur

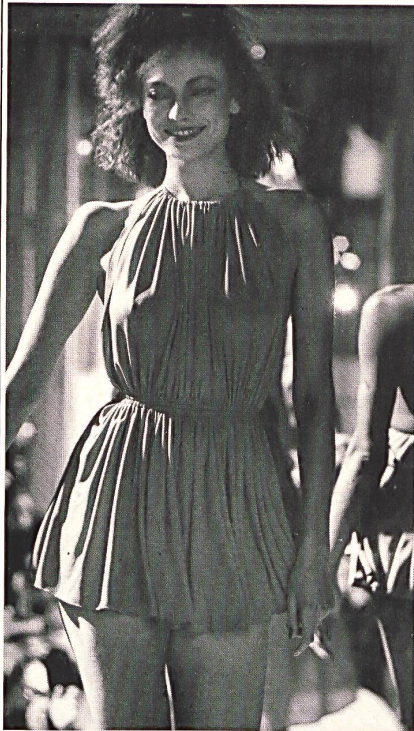
8



comme fond de broderie et constitue le support à mailles fines de broderies très raffinées de Forster Willi, qui rappellent la dentelle à l'aiguille du XVIII^e siècle.

FORSTER WILLI

9



10

6 Crêpe georgette brodé 7 Robe en tulle de coton brodé 8 Cols en tulle de coton brodé
9 Jersey de viscose 10 Broderie anglaise en pur coton (1-8 Chloé 9+10 De Luca)

A

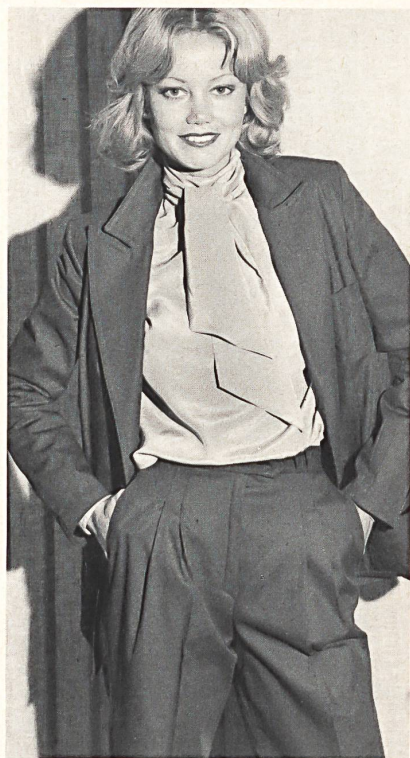
près la présentation à Paris des collections de prêt-à-porter, le panorama de la mode de printemps/été 1977 ne se modifiera pas sensiblement. La silhouette

est celle d'une femme active et sportive, qui adapte volontiers sa tenue aux circonstances du moment, sans complications, de manière féminine et souvent aussi capricieuse.

Avec optimisme, après les expériences de l'été passé, on attend un été beau et chaud ainsi que le font voir les nombreuses robes légères en une, deux et trois pièces, prévues pour loisirs, bains de soleil et plage et qui, à la maison déjà et en ville, communiquent une véritable atmosphère de vacances. Et l'on fait voir aussi un peu plus de la jambe, non seulement parce que l'ourlet des jupes est remonté, mais par la présence de nombreux bermudas et le retour des shorts, qui ressemblent de manière frappante aux hots pants en vogue il n'y a pas très longtemps. Mais les modèles au mollet règnent encore en majorité.

On parle de divers styles tels que le style lingerie, avec applications de dentelles et de broderies, avec bretelles étroites et coupes vagues, escamotant parfois la taille, du style safari avec des sahariennes à poches, des blouses-chemises sport, des pantalons droits,

32^{me} SALON



Photos:
Dave Brüllmann

Fischbacher: Gabardine de coton.
(Tan Guidicelli)



des jupes droites, des jupes-culottes et des bermudas arrêtés au-dessus du genou, à la largeur d'une main.

Les robes enroulées, style sarong, sont très féminines et le style folklorique s'éloigne de l'inspiration chinoise et russe, se rapprochant en revanche des genres polynésien, hindoustani et africain. Quant à Yves Saint Laurent — selon lequel s'oriente encore tout le monde de la mode — il reste sur le continent européen avec ses inspirations espagnoles à corsages lacés et jupes tziganes mais donne aussi dans les turqueries avec ses pantalons bouffants et ses fez. Ses modèles paysans romantiques à vastes blouses et jupes froncées à la taille, en imprimés à fleurs, influenceront fortement la mode à venir.

Les robes sont en vogue: les formes chemise classiques avec des jeux de plis sur les jupes sont tout aussi demandées que les robes en style lingerie ou que les modèles en deux pièces avec tunique fendue descendant jusque sur les hanches, les longs T-shirts étroits, près du corps, les modèles tablier ou chasuble, les modèles asymétriques et les

aux exubérances des floraisons tropicales. Les bordures et panneaux font voir non seulement la fantaisie des dessinateurs mais aussi l'art de la coupe des couturiers. Rayures, barrés et madras sont avant tout utilisés dans les domaines sportifs et des loisirs. Les broderies de St-Gall sont plutôt utilisées comme garnitures sur des robes de ville et de plage mais surtout sur des modèles du soir et de parties; la première place appartient aux bandes brodées, aux superpositions et aux motifs applicables au fer chaud. Cristaux, paillettes, guipure et broderie découpée figurent aussi au panorama de la nouvelle mode et l'on retrouve naturellement l'art des créateurs de broderies de St-Gall dans le secteur des robes de mariées. On parle de fibres naturelles, mais les couleurs naturelles sont aussi présentes. Cette gamme s'étend du blanc naturel à un brun saturé en passant par beige, camel, terre de Sienne et ocre, brisée par un turquoise éclatant, rose indien, bleu pers, fuchsia, vert pomme, vert tilleul et jaune. Pour l'avant-garde, il y a des tons pastel intensifiés. Ne pas oublier le blanc pour la journée et le noir pour le soir, qui complètent cette palette.

DU PRÊT-À-PORTER FÉMININ

djellabas ou les boubous enveloppants en tissus vaporeux.

Les tissus en fibres naturelles sont visiblement les favoris de la nouvelle mode. Le coton règne et cela fait que l'on voit partout des tissus de coton fins suisses comme la batiste et le voile, les satins de coton aux reflets soyeux, les crépons, les piqués plats, les gabardines et popelines, les toiles à fromage, les tissus jeans, les tissés en couleurs et, bien entendu, les jerseys de coton. Pour la mode habillée, on voit du crêpe de Chine — aussi en pure soie — du crêpe georgette, de la mousseline et du chiffon. A côté de nombreux unis, on trouve surtout des impressions florales allant de la petite fleurette

PARIS



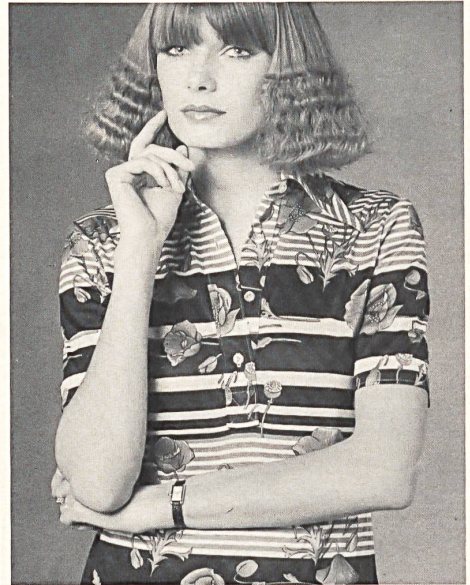
Fischbacher: Cloqué de coton Tosca. (Henri Jean)

Fischbacher: Gabardine et popeline de coton, silicone-finish. (Tan Guidicelli)

1



**32^{me} SALON
DU PRÊT-À-PORTER**



2
3



1 Fischbacher: Voile de coton Tamina, imprimé. (Roger Bresson) 2 Fischbacher: Jersey de coton Venusia, imprimé. (Pierre Cardin)
3 Fischbacher: Jersey de coton Ventura, imprimé. (Pierre Cardin)



4



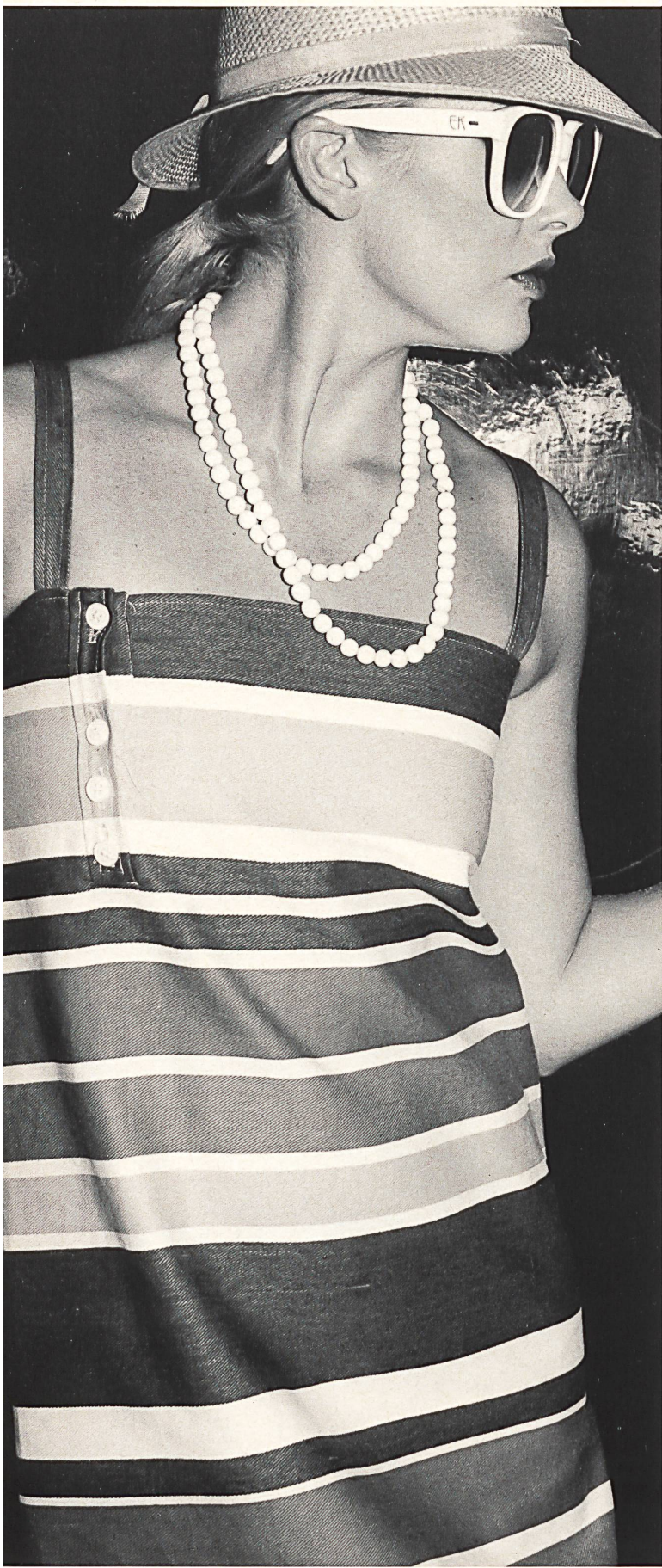
5

6



PARIS

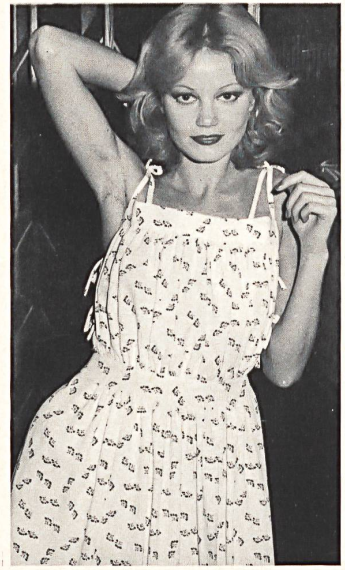
4 Hausammann: Voile de coton imprimé, genre rustique. (Marline) 5 Fischbacher: Voile de coton Carlita avec rayures tissées. (Henri Jean)
6 Reichenbach: Recovoile imprimé. (Pisanti)



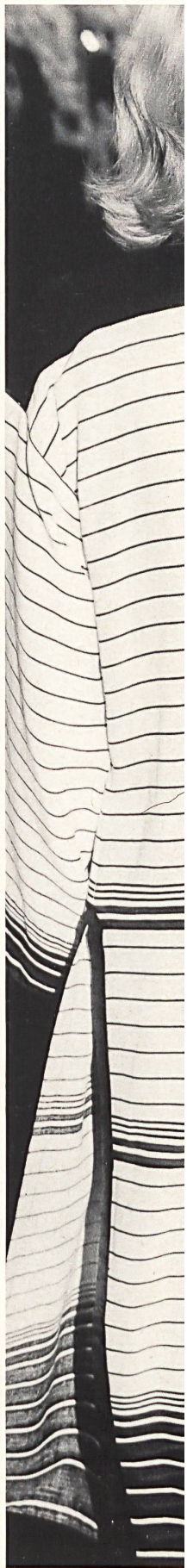
1

32^{me} SALON DU PRÊT-À-PORTER

3



2



1 Mettler: Coutil de coton Suvretta. (Blizzard-Rousseau) 2 Mettler: Batiste de coton imprimée. (Henri Jean)
3 Weisbrod-Zürer: Crêpe viscose imprimé. (Philippe Deville)

4 Mettler: Gauche, crêpe écorce Maharani tissé couleurs. (Synonyme de Georges Rech) — Droite, crêpe de coton ajouré Saharina. (Blizzand-Rousseau) 5 Reichenbach: Voile grenu, genre rustique, imprimé. (Luis Mari, création Alain Braun) 6 Hausamann: Crêpe écorce et batiste de coton, imprimés. (Ted Lapidus) 7 Fischbacher: Popeline de coton. (Tan Guidicelli)



5



4



6



7

PARIS

32^{me} SALON DU PRÊT-À-PORTER PARIS

- 1 Reichenbach: Recovoile imprimé. (Magdeleine Poncet) 2 Forster Willi: Jersey Serina. (Marinelli)
3 Weisbrod-Zürer: Crêpe georgette de polyester, imprimé. (Marie Clémence)
4 Fischbacher: Jersey de coton Valéry, imprimé. (Magdeleine Poncet) 5 Fischbacher: Gabardine de coton Domino à rayures tennis. (Magdeleine Poncet)

1

2



3

4

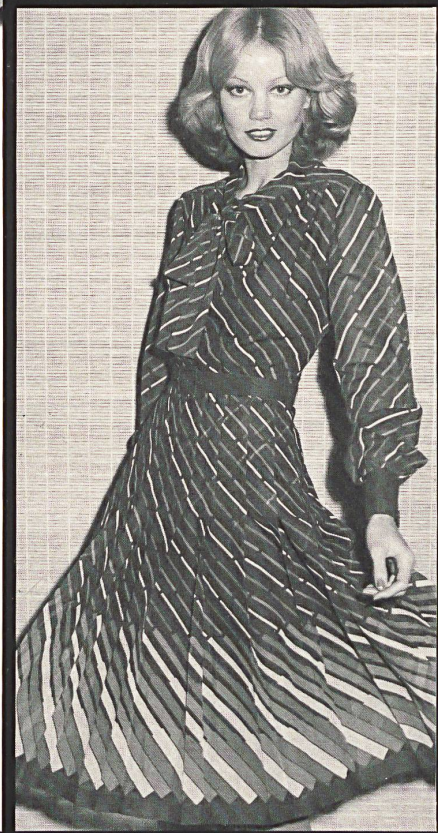
5



6

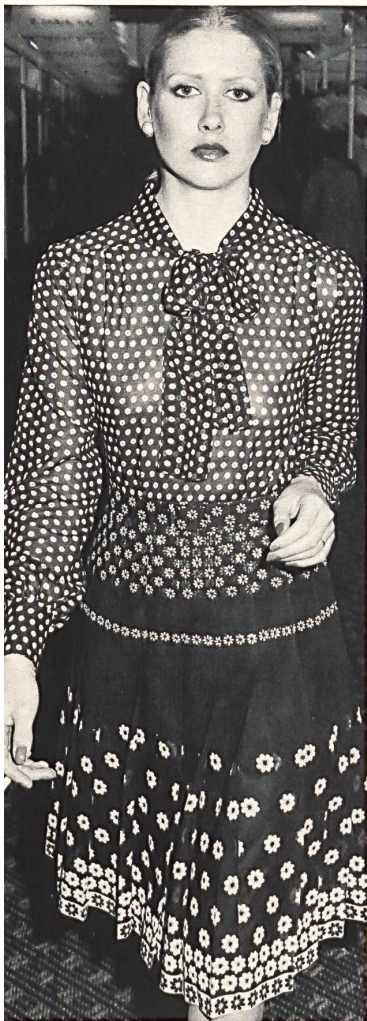


7



8

6 Mettler: Crêpe de coton Sahara, imprimé. (Cattlin Jane) 7 Mettler: Voile de coton Sarazena, imprimé. (Pisanti) 8 Hausammann: Voile de coton imprimé. (Jean Kolpa)

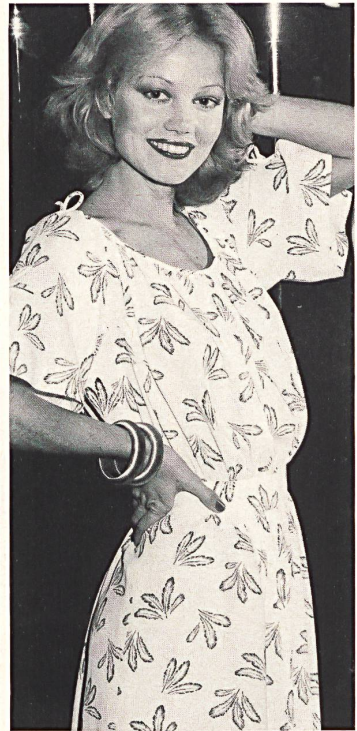


3

4

1 Abraham: Crêpe Corsaire imprimé. (Sylvides) 2 Forster Willi: Voile de coton imprimé avec broderie anglaise. (Ann Marks) 3 Hausammann: Voile de coton imprimé. (Jean Kolpa) 4 Schlaepfer: Voile imprimé et brodé. (Philippe Deville)

5 Taco: Voile de coton imprimé. (Gauche, Jean Kolpa. Droite, De Seyne) 6 Mettler: Crêpe de coton Sahara. (Cacharel)
 7 Abraham: Crêpe Corsaire imprimé. (Luis Mari, création Alain Braun) 8 Weisbrod-Zürer: Crêpe viscose imprimé. (Philippe
 Deville) 9 Forster Willi: Jersey de coton Camargue. (Martine Douvier)



PARIS

5

6

7

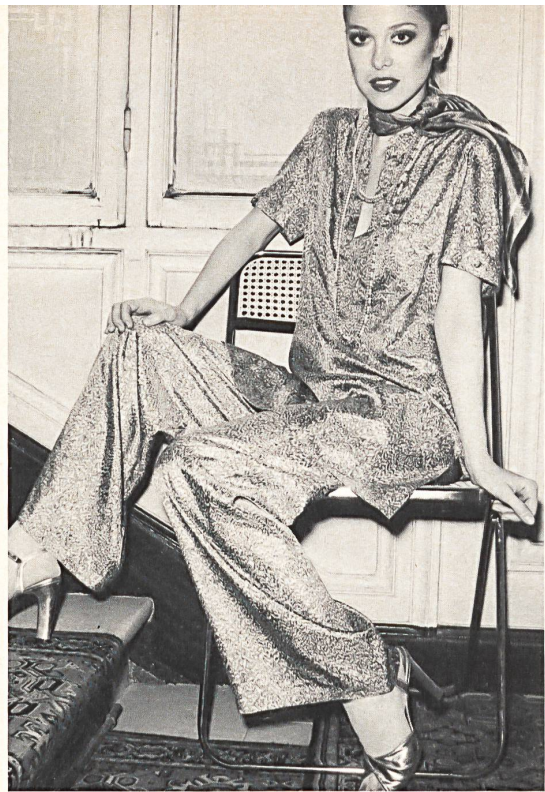
8

9

1



2



**32^{me} SALON
DU PRÊT-À-PORTER
PARIS**

3



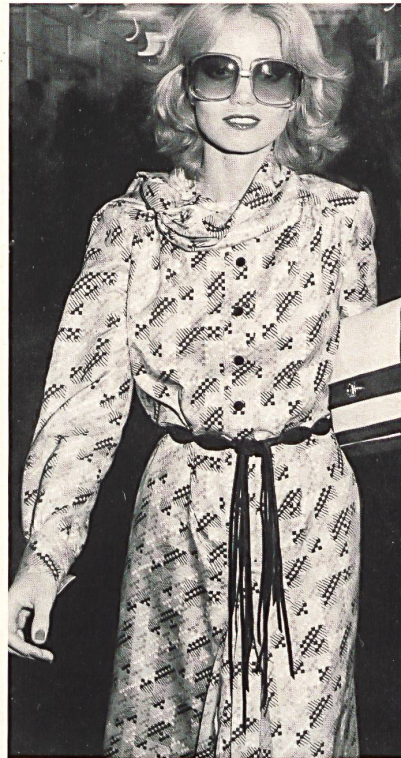
1 Abraham: Impression bordure sur crêpe de Chine Timia, pure soie. (Jean Charma) 2 Gut: Silka, pure soie imprimée. (Tiktiner)
3 Forster Willi: Jersey de coton Camargue. (Martine Douvier)



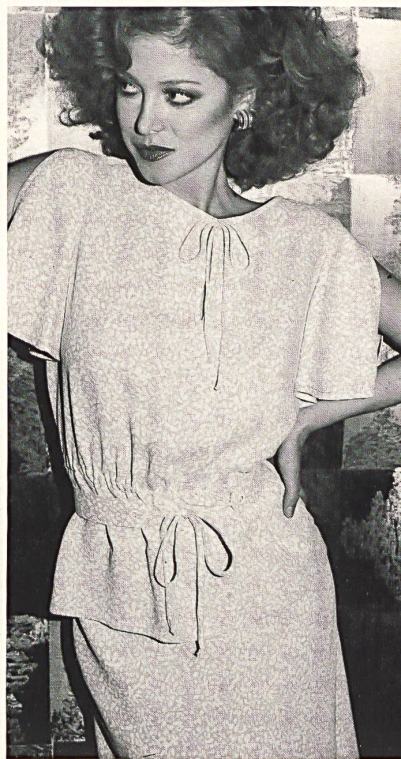
5



6



7



8

4 Abraham: Crêpe georgette de viscose Gonia, imprimé. (Tiktiner) 5 Mettler: Crêpe de coton Maharani avec effet de tissage. (Tiktiner) 6 Weisbrod-Zürer: Toile de soie imprimée. (De Seyne) 7 Weisbrod-Zürer: Crêpe georgette de polyester, imprimé. (Nicole Cartier) 8 Abraham: Crêpe Corsaire imprimé. (Paulette Buraud)

**32^{me} SALON
DU PRÊT-À-PORTER**

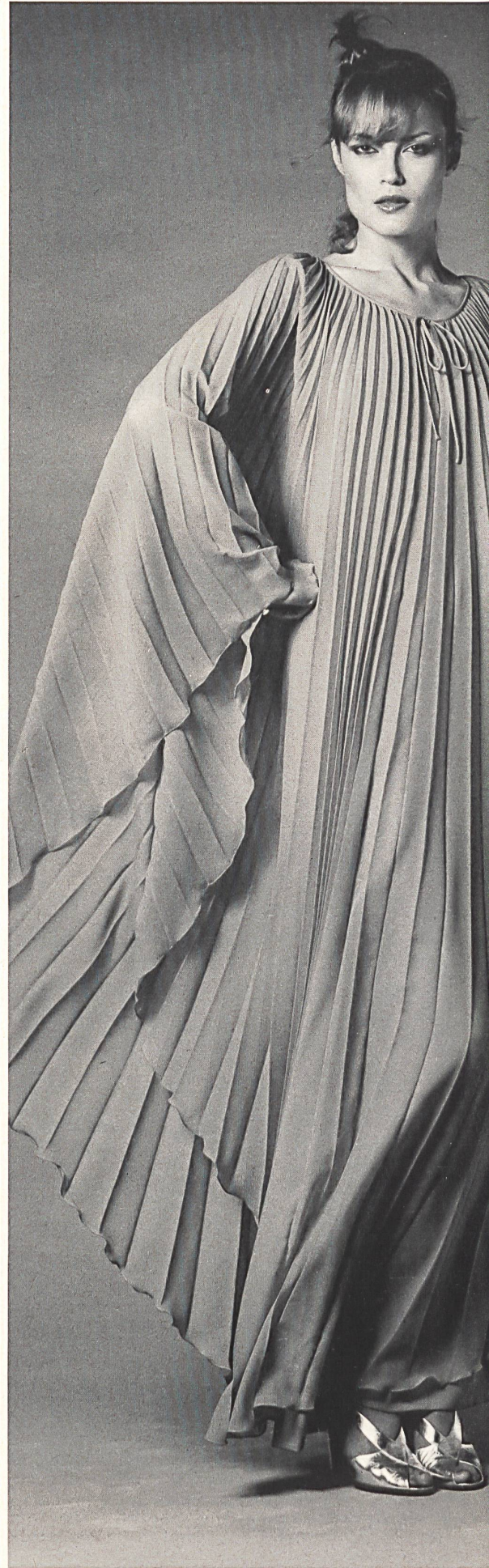
1 Reichenbach: Voile de coton imprimé.
2 Schlaepfer: Gioia pailleté.
(Marinelli)

1

2



4



3 Schlaepfer: Jersey de Lurex® pailleté. (Marinelli) 4 Weisbrod-Zürcher: Georgette de polyester Colibri (Kazazian). 5 Schlaepfer: Broderie avec gemmes sur georgette pure soie. (Kazazian)

3

5



PARIS

6



7

8



9



6 Schlaepfer: Carma pailleté. (Dior Boutique) 7 Reichenbach: Recovoile pure coton, brodé. (Acmé) 8 Weisbrod-Zürer: Georgette de polyester. (Nicole Cartier)
9 Abraham: Voile de coton imprimé. (Jean Charma)

**32^{me} SALON DU
PRÊT-À-PORTER**



1 Union: Broderie multicolore. (Burnichon) 2 Schlaepfer: Voile de coton imprimé et brodé. (Manuela) 3 Schlaepfer: Gentina pailleté. (Michel Tellin)



PARIS

4 Reichenbach: Voile de coton imprimé. (Burnichon) 5 Abraham: Blouse en crêpe de Chine Sashino, imprimé. Jupe en crêpe uni. (Paul-Louis Orrier) 6 Fischbacher: Batiste de coton imprimée. (Magdeleine Poncet)





**32^{me} SALON DU
PRÊT-À-PORTER
PARIS**

4



5



1 Union: Broderie découpée. (Les mariées de Christina) 2 Union: Broderie anglaise. (Les mariées de Christina) 3 Forster Willi: Guipure de rayonne. (Val + Max) 4 Schlaepfer: Mousseline de soie brodée. (Val + Max) 5 Forster Willi: Voile de coton brodé. (Val + Max)

**32^{me} SALON DU PRÊT-À-PORTER
PARIS**



1 Schlaepfer: Cristaux sur georgette. (Kazazian) **2** Schlaepfer: Crêpe de Chine brodé. (Val + Max) **3** Weisbrod-Zürner: Georgette de polyester. (Kazazian)