

Zeitschrift: Textiles suisses [Édition multilingue]
Herausgeber: Textilverband Schweiz
Band: - (1972)
Heft: 11

Artikel: Elégance romaine : froideur et distinction
Autor: Rota, Jole / Hüssy, Ruth
DOI: <https://doi.org/10.5169/seals-795923>

Nutzungsbedingungen

Die ETH-Bibliothek ist die Anbieterin der digitalisierten Zeitschriften auf E-Periodica. Sie besitzt keine Urheberrechte an den Zeitschriften und ist nicht verantwortlich für deren Inhalte. Die Rechte liegen in der Regel bei den Herausgebern beziehungsweise den externen Rechteinhabern. Das Veröffentlichen von Bildern in Print- und Online-Publikationen sowie auf Social Media-Kanälen oder Webseiten ist nur mit vorheriger Genehmigung der Rechteinhaber erlaubt. [Mehr erfahren](#)

Conditions d'utilisation

L'ETH Library est le fournisseur des revues numérisées. Elle ne détient aucun droit d'auteur sur les revues et n'est pas responsable de leur contenu. En règle générale, les droits sont détenus par les éditeurs ou les détenteurs de droits externes. La reproduction d'images dans des publications imprimées ou en ligne ainsi que sur des canaux de médias sociaux ou des sites web n'est autorisée qu'avec l'accord préalable des détenteurs des droits. [En savoir plus](#)

Terms of use

The ETH Library is the provider of the digitised journals. It does not own any copyrights to the journals and is not responsible for their content. The rights usually lie with the publishers or the external rights holders. Publishing images in print and online publications, as well as on social media channels or websites, is only permitted with the prior consent of the rights holders. [Find out more](#)

Download PDF: 29.12.2025

ETH-Bibliothek Zürich, E-Periodica, <https://www.e-periodica.ch>

Élégance romaine: FROIDEUR ET DISTINCTION

TEXTE: JOLE ROTA/RUTH HÜSSY

Le tempérament italien ne se manifeste plus par son exubérance dans les créations de l'Alta Moda. On ne trouve plus d'idées révolutionnaires dans les collections et si, il y a quelques saisons, on présentait des extravagances comme des propositions sérieuses, on donne aujourd'hui la préférence à une mode plutôt froide mais d'une élégance extrêmement distinguée. La silhouette féminine est au premier plan et elle doit être souple et douce, même dans le genre sport. Le pantalon se porte encore — sauf chez Valentino et Riva qui l'ont banni de leurs collections — mais il est droit et fluide, avec des plis à la taille. Les coupes des manteaux suivent deux tendances: les uns sont presque droits en genre cardigan, avec une ceinture étroite, réduisant l'ampleur à la taille ou avec une ceinture dans un couissant, qui ramasse l'ampleur du dos et reparait souvent au niveau des coutures

latérales; les autres ont la coupe trapèze nouvellement lancée, avec son ampleur enveloppante et dont le devant, remontant haut en biais, donne des effets inédits. Chez Capucci, cette ligne volumineuse permet un chic inimitable grâce à de raffinées découpes horizontales. Les manches sont encore très importantes, qu'elles soient en coupe raglan, kimono ou chauve-souris (mais très peu de ces dernières). De grands cols en renard sont très appréciés. Dans les jupes, ce sont les plissées qui occupent le premier rang. Elles se portent avec des sweaters de tous genres, souvent coupés en biais, souples et fluides. Des empiècements d'épaules créent une note nouvelle et Heinz Riva fait des manches en forme de melon. Chez ce couturier, la tunique opère un retour triomphal, tout comme la blouse qui s'est fait une large place dans toutes les



GALITZINE
A gauche: Broderie
de paillettes cuivre sur Gentina
cuivre; à droite: broderie de
paillettes cuivre et argent
sur georgette rose
de Jakob Schlaepfer & Cie SA,
Saint-Gall

Foto: Romeo Bianconi

la partie supérieure est ornée de nervures verticales, qui sont ouverts à la hauteur du mollet et flottent en arrière comme des corolles. Très actuels, les modèles pour le soir en flanelle grise portés avec de nombreux rangs de perles autour du cou. Des robes de gala, avec de la broderie à paillettes, sont bordées de vison ou de zibeline.

LES MATIÈRES

La froideur, considérée comme une nouvelle tendance de la mode, est confirmée par le choix des tissus. Des doubles-faces en qualités souples à caractère velouté, généralement ton sur ton, quelques chevrons, des princes de Galles, des carreaux, des pieds-de-poule et des tweeds discrets ainsi qu'énormément d'unis tels que flanelle, gabardine, drap de laine, mousseline de laine et des tissus poilus pour manteaux en mohair et en alpaga pour les nouveaux modèles trapèze et porte-feuille. Pour les modèles de gala on trouve du jersey fluide, du chiffon, du satin, du velours et du crêpe, généralement unis, partiellement imprimés de dessins d'inspiration persane et aussi enrichis de Lurex. Les coloris également, sont confinés dans les tons neutres. Beaucoup de gris; les couleurs dites « naturelles », du beige clair, jusqu'à brun, par poil de chameau, caramel et ocre, jouent un grand rôle.

Comme coloris vifs on trouve avant tout pour le soir du rouge laque, du bleu intense de pers à saphir et un peu de vert émeraude. Dans ce domaine, les Italiens savent combiner les couleurs avec un sens infailible de l'effet harmonieux.

La faveur de la broderie à paillettes n'a pas faibli; on la trouve en dessin zigzag, en damiers ou en style de mosaïque et leurs petites surfaces brillantes et chatoyantes mettent des éclairs dans une mode du soir plutôt sobre et réservée.

collections, au premier rang la blouse chemisier, soit dans le style chemise masculine, soit avec un souple col châle et une cravate nouée. Ces blouses s'imposent dans la mode, elles sont valables du matin jusque tard dans la soirée; pour ce dernier usage elles sont en tissu arachnéen, enrichi de Lurex. Chez Biki et Balestra, les modèles sportifs sont en flanelle grise.

UNE MODE TOUTE EN DÉTAILS

Si les collections présentées à Rome n'ont pas fait vaciller le monde de la mode sur ses bases, ce seront néanmoins divers détails qu'elles proposent qui feront parler d'eux et indiqueront des voies nouvelles. Par exemple les manteaux de Valentino, à la ligne volumineuse et enveloppante, ont toutes les chances d'être imités. Les jupes légèrement évasées, avec leurs jeux de plis et une petite ceinture à la taille, portées avec une blouse de soie assortie accompagnée

d'une cravate souplesment nouée forment des ensembles extrêmement flatteurs. Importantes pour l'effet élégant: les proportions étudiées, l'exécution soignée et les matières splendides qui, avec beaucoup de tissus assortis entre eux ouvrent de grandes possibilités à la couture. Les empiècements d'épaules ronds de Riva et ses manches montées en forme de melon ainsi que sa ligne dans le style de Balenciaga auront probablement du succès. Nouveauté également, les pantalons de Capucci, dont

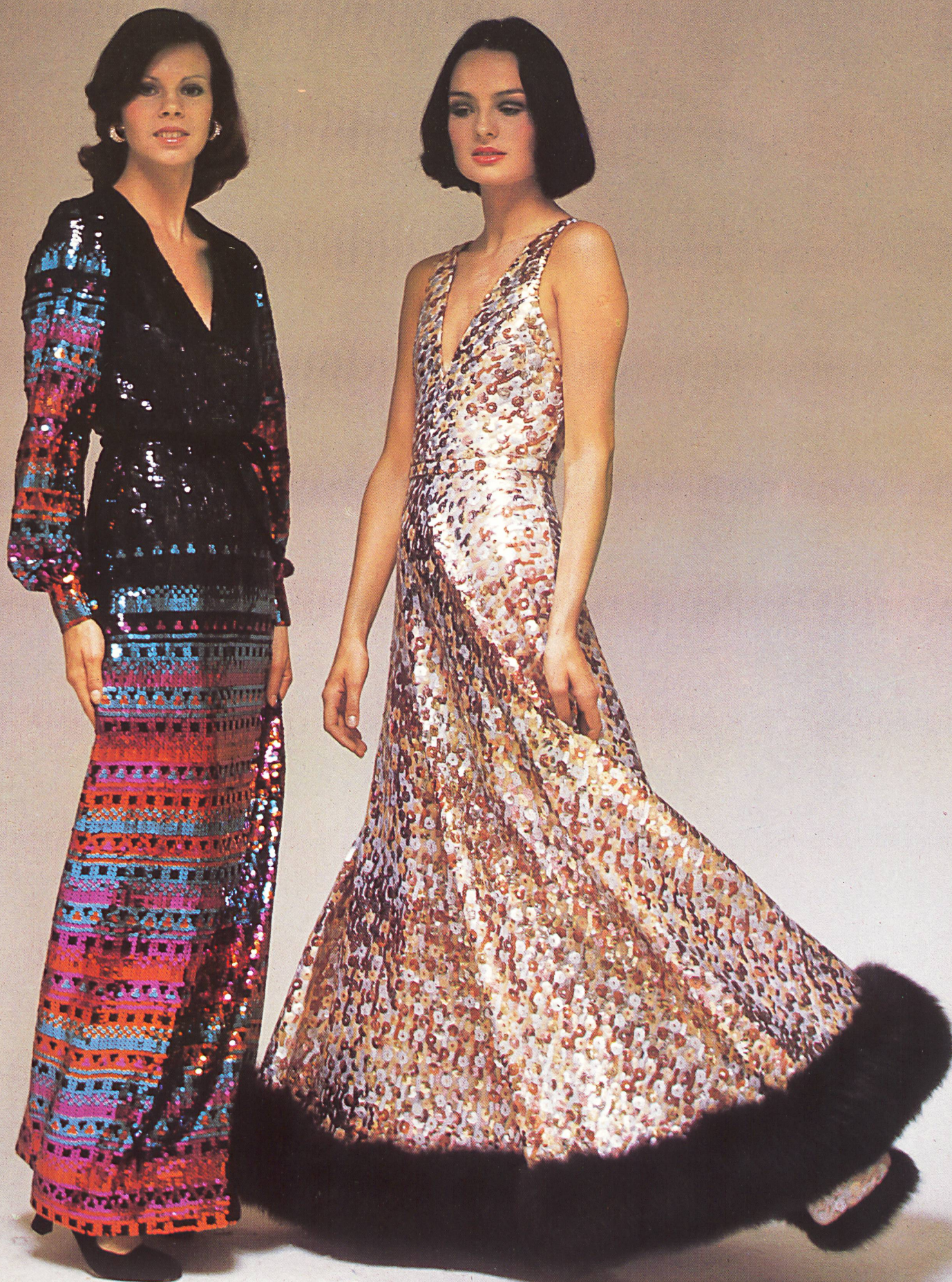


►
HEINZ RIVA

Fleurs superposées
rouge/vert/lilas sur georgette noir
de Jakob Schlaepfer & Cie SA,
Saint-Gall

►►
ANDRÉ LAUG

A gauche: panneaux
en broderie de paillettes cuivre,
émeraude, aubergine et noir
sur georgette de soie noir;
à droite: broderie
de paillettes jaune nacré,
argent mat et argent brillant,
rose et cuivre sur georgette
de soie beige
de Jakob Schlaepfer & Cie SA,
Saint-Gall





BALESTRA
Broderie en fil ombré mohair,
rouge et vert
sur organza satin marine
de Jakob Schlaepfer & Cie SA,
Saint-Gall