

**Zeitschrift:** Textiles suisses [Édition multilingue]  
**Herausgeber:** Textilverband Schweiz  
**Band:** - (1968)  
**Heft:** 6

**Artikel:** Nouveautés suisses : automne-hiver 1969/70 = Schweizer Stoffe : Herbst-Winter 1969/70 = Swiss fabrics autumn-winter 1969/70 = Tejidos suizos : otoño-invierno 1969/70

**Autor:** [s.n.]

**DOI:** <https://doi.org/10.5169/seals-796732>

### **Nutzungsbedingungen**

Die ETH-Bibliothek ist die Anbieterin der digitalisierten Zeitschriften auf E-Periodica. Sie besitzt keine Urheberrechte an den Zeitschriften und ist nicht verantwortlich für deren Inhalte. Die Rechte liegen in der Regel bei den Herausgebern beziehungsweise den externen Rechteinhabern. Das Veröffentlichen von Bildern in Print- und Online-Publikationen sowie auf Social Media-Kanälen oder Webseiten ist nur mit vorheriger Genehmigung der Rechteinhaber erlaubt. [Mehr erfahren](#)

### **Conditions d'utilisation**

L'ETH Library est le fournisseur des revues numérisées. Elle ne détient aucun droit d'auteur sur les revues et n'est pas responsable de leur contenu. En règle générale, les droits sont détenus par les éditeurs ou les détenteurs de droits externes. La reproduction d'images dans des publications imprimées ou en ligne ainsi que sur des canaux de médias sociaux ou des sites web n'est autorisée qu'avec l'accord préalable des détenteurs des droits. [En savoir plus](#)

### **Terms of use**

The ETH Library is the provider of the digitised journals. It does not own any copyrights to the journals and is not responsible for their content. The rights usually lie with the publishers or the external rights holders. Publishing images in print and online publications, as well as on social media channels or websites, is only permitted with the prior consent of the rights holders. [Find out more](#)

**Download PDF:** 13.04.2026

**ETH-Bibliothek Zürich, E-Periodica, <https://www.e-periodica.ch>**

# NOUVEAUTÉS SUISSES

La mode et, avec elle, toute l'industrie textile se sont adaptées aux temps modernes. Certes, les nouvelles collections se distinguent, aujourd'hui comme autrefois, par leur fantaisie et leur richesse en idées. Mais le développement constant de la technique et de la chimie, s'il place les producteurs devant de nouvelles tâches, leur donne aussi de nouvelles possibilités d'expression. Le couturier d'avant-garde ne crée plus aujourd'hui une collection raffinée pour un petit groupe de femmes fortunées, car il est devenu un homme d'affaires dynamique, pour lequel les impératifs industriels priment les élans artistiques. Ses créations sont des prototypes réussis, qui déterminent le style des femmes modernes pour la saison suivante.

L'industrie saint-galloise de la broderie, toujours active et se pliant toujours aux nécessités, a largement utilisé tous les raffinements de la technique pour sa collection d'hiver 1969. On brode sur des fonds insolites ; souvent on utilise deux tissus contrastants pour la même broderie. Il y a des dessins dans lesquels le chiffon est combiné avec du velours ou l'organza avec des plastiques laqués. La luminosité des couleurs est exaltée, ici ou là, par le contraste entre des matières mates et des matières brillantes. Dans le genre boutique, les broderies type main, de style folklorique, auront certainement du succès. Dans toutes les collections, les garnitures sont devenues un thème apprécié. Les galons mats et brillants, étroits ou larges, unis ou multicolores sont généralement associés à un dessin de laize et permettent d'intéressantes combinaisons.

Ces bandes brodées trouvent avant tout leur emploi dans le domaine des robes hivernales d'après-midi. Car on accorde de nouveau de l'attention à ce vêtement très apprécié et l'on a créé pour cela une très riche gamme de laizes brodées et de bordures sur fonds fins. Le crêpe joue là un grand rôle, non pas seulement comme fond pour de la broderie ; le crêpe au toucher soyeux, avec mélange de fils de Lurex ®, est généralement offert en finissage infroissable et d'entretien facile. Les jerseys genre dentelle, avec des motifs jacquard à grands rapports, souvent avec des effets scintillants, créent la transition pour la mode du soir. L'offre suisse est particulièrement riche dans ce domaine : moiré lavable, velours, aussi maintenant avec des effets scintillants, tweeds à la mode pour les grandes occasions, de la pure soie précieuse et des tissus mélangés très raffinés, aussi bien dans leur fabrication que dans leurs prix. Les jacquards sont d'inspiration géométrique ou à dessins floraux.

Des tissus intéressants pour des robes de jour jeunes ont un aspect raffiné alors que leurs caractéristiques de porter et d'entretien montrent ce que peut apporter la technique moderne. Dans ce genre, ce sont les rayures et les carreaux qui dominent. En fait de coloris, la mode jeune ne veut pas renoncer aux tons lumineux et frais ; cependant, des tons beiges légers, doux et dorés, adoucissent la gamme et reportent le gris flanelle avec le noir et blanc à leur place. Une jolie idée : les nuances antiques, rappelant les couleurs des trouvailles archéologiques, des fresques égyptiennes et des vases grecs et étrusques.

automne-hiver  
1969 - 70

#### « Berco » Baerlocher & Cie, Rheineck

On trouve des dessins attrayants en coloris délicats dans des qualités éprouvées, pour lingerie, blouses et robes d'enfants. Beaucoup de tissus de la collection « Berco » se signalent par leur résistance à l'ébullition et parce qu'ils n'exigent pas de repassage, qualités qui les placent au premier rang pour la fabrication de lingerie de genre soigné.

#### Filtex S. A., Saint-Gall

Dans les broderies, la très riche collection pour robes est complétée par un abondant choix de broderies délicates pour les vêtements d'enfants.

Dans les nouveautés, on trouve, en diverses qualités, des motifs de bordures qui peuvent être utilisées pour vêtements d'enfants et pour blouses, généralement avec le même tissu de fond. Un crêpe de laine pour blouses et robes est offert dans les coloris actuels alors que, dans les tissés en couleurs, on remarque particulièrement un plumetis jacquard.

#### Fisba de Saint-Gall

Ici, nous voyons une riche palette de nouveaux articles pour blouses, qui trouvent aussi un emploi toujours plus fréquent dans la confection de chemises mode pour messieurs. Des motifs paysans et folkloriques stylisés font un effet amusant et léger. Des combinaisons de broderie et d'impression donnent des tissus de caractère décoratif, pour des robes de jour hivernales. Pour le cocktail, ce sont les interprétations vaporeuses qui dominent, comme l'organza avec des bandes de Lurex® appliquées, enrichies de ruchés de velours ou de rubans de velours.

#### Gugelmann & Cie S. A., Langenthal

Mentionnons seulement, parmi le très riche assortiment d'articles de qualité supérieure pour chemises de sport et blouses, l'article « Mella », un tissu mélangé Trévira® et coton (50 : 50). « Mella » est un tissu d'entretien facile, se passant de repassage et qui se distingue par sa résistance particulière à l'usure et à la déchirure et qui, grâce à son fin toucher lainé, procure une agréable sensation de chaleur. On trouve, dans cette qualité, des carreaux et des rayures, des dessins ton sur ton et de nombreux unis.

#### « HGZ » H. Gut & Cie S. A., Zurich

La nouvelle collection d'hiver peut être divisée en six groupes, chacun d'eux constituant un programme complet. Ce sont les unis, le tricot, le velours, les imprimés, la broderie et les façonnés. Mentionnons, parmi cette quantité d'articles, un moiré lavable, une dentelle imitation en jersey, un velours côtelé avec effets scintillants, un Ottoman Lurex®, un tricot Lurex® brodé, des façonnés avec fils métalliques tantôt dans le fond, tantôt dans le dessin.

#### Hausammann Textiles S. A., Winterthur

Pour les robes d'hiver, on trouve de nouvelles qualités comme le satin de laine, uni et imprimé. Les dessins sont légèrement estom-

pés, en coloris tranquilles. La collection de tissus pure soie est continuée avec succès, dans des dessins couverts pour l'après-midi et le soir. Pour les robes de cocktail, il y a des jacquards ton sur ton et imprimés. Mentionnons un intéressant tissu mélangé laine et coton pour blouses et pour chemises de messieurs, qui fait la transition sur les tissus pour lingerie. Cette série contient, entre autres articles, un tissu « Tutorette » avec un nouveau gaufrage et un crêpe écorce imprimé en dessins modernes.

#### Heer & Cie S. A., Thalwil

Dans cette maison, le poids principal est porté sur le crêpe, qui se présente sous divers aspects: crêpe uni classique au toucher de soie, crêpe scintillant, crêpe satin infroissable, ce dernier utilisable des deux côtés. Un riche assortiment de couleurs, comprenant jusqu'à soixante nuances, souligne l'importance de cet article.

Pour le cocktail et le soir, les compositions avec cristal sont soit continuées soit présentées dans des exécutions nouvelles. Pour costumes, robes du soir et ensembles de télévision, on trouve de très corrects articles en Lurex® unis et légers ou avec des dessins à grandes surfaces, imitant le brocart.

#### ICI Switzerland Ltd., Zurich

On recherche toujours plus, pour les vêtements de jour et de loisir, des tissus hivernaux en laine mélangée avec des matières d'entretien facile. Comme nouveautés, mentionnons, en mélanges Térylène®/laine peignée, une toile double pour costumes et manteaux, un crêpe pour robes et un frisé pour robes et deux-pièces; dans les articles Térylène®/viscose, une flanelle d'entretien facile pour robes, chemises et blouses a donné grande satisfaction. Comme dessins, les carreaux fenêtre, les pied-de-poule et les prince-de-galles sont parmi les favoris. Pour les robes d'après-midi, on trouve du twill de Térylène® imprimé en dessins hivernaux et du Crimplène® en motifs intéressants.

#### Mettler & Cie S. A., Saint-Gall

Zayana, un georgette de laine lourde peut être combiné avec divers dessins imprimés. C'est une qualité typique de la nouvelle tendance aux coloris modérés. Dans les tissus riches, mentionnons les dessins de brocart jacquard « Opéra » et un Ottoman de luxe. « Vandale » est un tissu très fuyant pour robes de cocktail et du soir ainsi que pour blouses du soir, c'est un jersey Lurex®, qualité qui a été fortement développée en fait de dessins et de coloris.

En collaboration avec la maison Pfenninger, Mettler a produit, sur pure soie, des dessins imprimés inspirés par des tweeds, qui peuvent être combinés avec les tweeds de laine correspondants, pour la création d'ensembles raffinés.

#### « Nelo » J. G. Nef & Cie S. A., Hérising

Dans les imprimés, il y a une collection pour vêtements enfantins et une collection lingerie. Une nouveauté dans la première des deux est la qualité « Toccata », dans un caractère de broderie. Le crêpe écorce « Filonda », tissu déjà apprécié, constitue une des parties impor-

tantes de la collection pour blouses et robes. Les dessins sont principalement en rapports petits et moyens, dans tous les coloris, avec un peu de blanc pour mettre les tons en valeur. Comme fonds pour le riche assortiment de broderies, on trouve un satin de coton et un nouveau tissu synthétique. Il faut y ajouter des garnitures sur fonds de cuir, de plastique et de chintz, en partie avec des éléments métalliques appliqués. La collection comprend encore des broderies pour robes de mariage, qui jouent un rôle important.

#### Pfenninger & Cie S. A., Wädenswil

Des tissus poilus conviennent aux lignes adoucies des robes et manteaux. Dans les tailleurs, la note est encore masculine et exige des tissus secs. Les tweeds sont classiques, généralement en noir et blanc. En fait de dessins, ce sont les carreaux qui dominent: carreaux simples avec très peu de couleur. Dans les unis, importance des crêpes, des nattés, des gabardines. Les tissus réversibles sont encore appréciés et l'on utilise encore davantage les combinaisons de tissus unis et à carreaux.

#### Soieries Stehli S. A., Obfelden

La collection se subdivise, grosso modo, en cinq groupes: des texturés soyeux en Tersuisse® sous la devise « élégance d'entretien facile », dans lesquels prédominent le satin et le reps. A côté des classiques « Festival » et « Musola », dans le secteur des crêpes, il y a un groupe de crêpe de viscose à l'aspect lainé en fils fins ou grossiers. Mentionnons deux nouveautés dans les articles en pure soie et en soie mélangée: Stehliseta, un shantung lourd et Shantung Skyros. Nouveautés encore, les tissus mélangés en genre tweed, avec des effets scintillants, pour l'après-midi et le soir. Des jacquards avec des dessins d'inspiration géométrique ou légèrement florale, tissés en partie avec du Lurex®.

#### Stoffel S. A., Saint-Gall

Comme nouveautés pour l'hiver, Stoffel présente des qualités juvéniles pour robes, dans une gamme de coloris gais. Everest est un article d'entretien facile en Térylène®/viscose, Bermuda est le nom d'un tissu mélangé Dacron®/coton (50 : 50). Même composition pour Durango. En outre, un nouvel article polyester/laine (50 : 50) offre d'excellentes qualités au porter et peut être utilisé à de nombreux usages. Les carreaux et les rayures ont adopté de nouvelles combinaisons de coloris et soulignent l'aspect jeune des tissus modernes en matières de choix.

#### Société anonyme Stünzi fils, Horgen

La collection de cette maison suit deux directions: des nouveautés en tissus texturés comme le Shantung Royal, un shantung douppion de polyester, ou la charmeuse de soie en Tersuisse®, un satin souple et doux, d'un toucher plein, pour robes de cocktail et du soir telles que Paris les propose. Seconde tendance de la maison: le programme des crêpes. Dans la quantité des articles qu'il contient, relevons le crêpe Clarina, spécialement facile à travailler et qui garantit des ourlets droits, parce qu'il est sans tension en trame. Parmi les jacquards, pour obéir à la tendance nouvelle, les lamés sont un peu plus mats qu'auparavant.

# Schweizer

## Stoffe

# Herbst-Winter

## 1969/70

Die Mode und vorab die Textilindustrie haben sich der modernen Zeit angepasst. Die neuen Kollektionen zeichnen sich nach wie vor durch Fantasie und Ideenreichtum aus. Doch die Weiterentwicklung von Technik und Chemie stellt die Produzenten nicht nur vor neue Aufgaben — sie gibt ihnen auch die Möglichkeit, an den gestellten Aufgaben zu wachsen. Der avantgardistische Couturier kreiert heute nicht mehr eine auserlesene Kollektion für wenige finanzkräftige Damen — auch er ist ein dynamischer Geschäftsmann geworden, welcher eher zum Industriellen als zum Künstler neigt. Seine Schöpfungen sind geglückte Prototypen, die den Stil moderner Frauen für die kommende Saison festlegen. Im Zeichen dieser futuristischen Mode hat die bewegliche und stets anpassungsfähige St. Galler Stickerei-Industrie für die Winterkollektionen 1969 die Raffinessen der Technik voll ausgenutzt. Man bestickt ungewöhnliche Fonds; oft werden auch zwei kontrastierende Stoffe für die gleiche Stickerei verwendet. Es gibt Dessins, bei denen Chiffon mit Samt oder Organza mit Plastiklack kombiniert werden. Die Leuchtkraft der Farben wird hin und wieder durch das Zusammenbringen von matten und glänzenden Materialien erhöht. Für den Boutique-Genre dürften Stickereien mit handgestickter Wirkung im folkloristischen Genre guten Anklang finden. Besatzartikel sind zu einem beliebten Thema in allen Kollektionen geworden. Die schmalen und breiten, die unifarbene und bunten, die matten und glitzernden Galons sind meist zu einem Allover-Dessin assortiert und erlauben interessante Kombinationsspiele.

Vor allem passen viele dieser Stickereibänder in das Gebiet des winterlichen Nachmittagskleides. Man bemüht sich wieder sehr um dieses beliebte Kleidungsstück und hat ihm eine reichhaltige Skala aparter Stickereien — Allovers und Bordüren — auf feinen Geweben zugeordnet. Krepp spielt hier eine grosse Rolle und dies nicht nur als Stickfond; Krepp wird mit Seidentoucher, mit Beimischung von Lurexfäden, meist in knitterarmen und waschbaren Ausrüstungen, vorgelegt. Jerseys im Dentelle-Genre, mit grossrapportigen Jacquards, auch sie oft mit effests scintillants, bilden den Übergang zur Abendstunde. Besonders vielfältig ist hier das schweizerische Angebot: waschbare Moirés, Velours, ebenfalls neu mit Glitzereffekt, modische Tweeds für den festlichen Anlass, kostbare reine Seide und ausgefeilte Mischgewebe, sowohl in der Herstellung als auch im Preis. Die Jacquards sind geometrisch inspiriert oder zeigen leicht blumige Dessins.

Raffiniert im Aussehen, und durch ihre Trag- und Pflege-Eigenschaften ein gehegtes Kind moderner Errungenschaften, sind die attraktiven Gewebe für junge Tageskleider. Hier dominieren Streifen und Karos. Bei den Farben will die junge Mode nicht auf das Leuchtende, Frische verzichten: weiche, leicht goldene Beigetöne vermögen jedoch die Skala zu dämpfen und stellen die Flanellgrau mit Schwarz und Weiss an ihren richtigen Platz. Eine hübsche Idee sind die Antik-Nuancen, die an die Farben archaischer Funde denken lassen, an ägyptische Wandmalereien, an griechische und etruskische Gefässe.

### « Berco » Baerlochter & Co., Rheineck

Zartkolorierte, ansprechende Dessins zeigen sich in den bewährten Qualitäten für Wäsche, Blusen und Kinderkleider. Bügelfrei und kochbeständig sind Eigenschaften, die viele Gewebe der « Berco »-Kollektion auszeichnen und sie für die Wäschefabrikation im gepflegten Genre in die vordersten Ränge treten lassen.

### Filtex AG, St. Gallen

Bei den Stickereien wird die vielseitige Kleiderkollektion durch eine reiche Auswahl zarter Stickereien für Kinderbekleidung ergänzt. In diversen Qualitäten präsentieren sich bei den Nouveautés Bordüren-Motive, die für Kinderkleider und Blusen, vielfach mit dem gleichen Unistoff kombiniert, Verwendung finden. Ein Wollkrepp für Blusen und Kleider zeigt sich in aktuellen Farben, während bei den Buntgeweben ein jacquard gewobener Plumetis hervortritt.

### Fisba de Saint-Gall

Eine reiche Palette neuer Blusen-Ideen wird hier vorgelegt, die auch immer mehr für die Verarbeitung von modischen Herrenhemden Verwendung finden. Stilisierte Bauern- und Folklore-motive wirken vergnügt und unbeschwert. Kombinationen von Stickerei und Druck ergeben dekorative Materialien für winterliche Tageskleider. Zum Cocktail dominieren duftige Interpretationen wie Organza mit aufgestickten Lurex®-Streifen, bereichert mit hellen Samtrüschchen oder Samtbändern.

### Gugelmann & Co. AG, Langenthal

Aus dem reichhaltigen Sortiment von Spitzenqualitäten für Sporthemden und Blusen sei nur « Mella », ein Mischgewebe aus 50 % Trevira® und 50 % Baumwolle erwähnt. « Mella » ist wash and wear, bügelfrei, zeichnet sich durch besondere Scheuer- u. Reissfestigkeit aus und vermittelt durch das feine Wolltoucher ein behagliches Wärmegefühl. Karos und Streifen, in sich gemusterte Dessins und viele Uniföne sind in dieser Qualität erhältlich.

### « HGZ » H. Gut & Co. AG, Zürich

Die neue Winterkollektion lässt sich in sechs Gruppen einteilen, wobei jede in sich wiederum ein abgerundetes Programm enthält. Es sind dies: Unis, Tricots, Velours, imprimés, Stickereien und Façonnés. Aus dieser Fülle sei ein waschbarer Moiré, Jersey Dentelle-Imitation, Velours côtelé mit Glitzereffekt, bedruckter Ottoman-Lurex®, bestickter Lurex®-Tricot, Metall bei Façonnés, abwechslungsweise im Fond oder im Motiv, erwähnt.

### Hausammann Textil AG, Winterthur

Für das modische Winterkleid werden neue Qualitäten wie Wollsat, uni und bedruckt, vorgelegt. Die Dessins sind leicht verwischt und zeigen sich in ruhigen Farben. Die Reinseiden-Kollektion wird mit gedeckten Mustern für Nachmittag und Abend erfolgreich weitergeführt. Für Cocktailkleider sind die Jacquards in sich gemustert und bedruckt. Interessant ist ein Mischgewebe, Wolle/Baumwolle, für Blusen und Herrenhemden, das zur Wäschekollektion überleitet, die u.a. ein « Tutorette »-Gewebe mit neuer Prägung und einen mit aktuellen Mustern bedruckten Borkenkrepp enthält.

### Heer & Co. AG, Thalwil

Das Schwergewicht liegt auf Krepp, welcher sich in vielen Varianten zeigt: klassischer Uni-Krepp mit Seiden-Toucher, Glitzerkrepp, knitterarmer Krepp-Satin. Letzterer ist auch als Reversible verwendbar. Das reichhaltige Farbsortiment, bis zu 60 Nuancen, unterstreicht die Bedeutung des Artikels. Für Cocktail und Abend werden die Cristal-Kompositionen teils weitergeführt, teils in neuer Ausführung präsentiert. Dezent Lurex®-Artikel, uni leichtgewichtig oder Brokat imitierend flächengemustert, sind für Kostüme, Abendroben und Television-Sets gedacht.

### ICI Switzerland Ltd., Zürich

Winterwollgewebe für Tages- und Freizeitbekleidung werden immer mehr in pflegeleichten Materialien gesucht. Als neue Entwicklungen können, in der Mischung Terylene®/Kammgarn, ein Tolle-Doppelgewebe für Kostüme und Mäntel, ein Kleider-Krepp, ein Frisé für Kleider und Deux-Pièces vorgestellt werden; bei den Terylene®/Viscose-Artikeln bewährt sich eine Flanell-Qualität wash and wear für Kleider, Hemden und Blusen.

Fensterkaros, Pied-de-Poule und Prince-de-Galles Muster gehören zu den Favoriten. Für Nachmittagskleider wird Terylene®/Twill in winterlichen Dessins bedruckt und Crimplene® in ansprechenden Dessinierungen vorgelegt.

### Mettler & Co. AG, St. Gallen

« Zayana », ein schwerer Wollgeorgette, kann mit verschiedenen Druckdessins kombiniert werden. Die Qualität ist richtungswiesend für den neuen Trend der gemässigten Farbskala. Kostbar sind die Jacquard-Brokat-Dessins « Opera » und ein Ottoman luxe. Ein fließendes Material für Cocktail- und Abendkleider sowie für Abendblusen ist « Vandale », eine Lurex®/Jersey-Qualität, die dessinmässig und koloristisch sehr stark weiterentwickelt wurde. Zusammen mit der Firma Pfenninger wurden auf reiner Seide den Woll-Dessins entsprechende Muster in Tweed-Charakter ausgearbeitet, womit eine besondere Note in der Kombinationsmöglichkeit von Wolle und Seide für anspruchsvolle Ensembles erreicht werden konnte.

### « Nelo » J. G. Nef & Co. AG, Herisau

Bedruckt wird eine Kleider- und Wäschekollektion. Eine Nouveauté in der ersten Sparte ist die Qualität « Toccatà » im Kurbelspitzencharakter. Der bewährte Schrupfkrepp « Filonda » stellt einen beachtlichen Teil der Blusen- und Kleiderkollektion dar. Die Dessins sind vorwiegend in kleinen und mittelgrossen Rapporthöhen gehalten. In fast allen Koloriten frischt etwas Weiss die Farben auf. Als Stickfond für die reichhaltige Musterung wurden Baumwollsat und ein neuartiges synthetisches Gewebe verwendet. Dazu kommen Besätze auf Leder-, Plastik- und Chintzfond, teilweise mit applizierten Metall-Elementen. Stickereien für Hochzeitskleider nehmen einen wichtigen Platz in der Kollektion ein.

### Pfenninger & Cie AG, Wädenswil

Die weichen Linien kommen den flauschigen Stoffen für Kleider und Mäntel entgegen. Bei den Tailleurs herrscht noch eine maskuline Note vor, welche die trockenen Materialien bestimmt. Die Tweeds sind klassisch, meist schwarz/weiss. Bei den Mustern dominieren einfache Karos mit sehr wenig Farbe. Bei den Unis treten die Krepps hervor, die Nattés, die Gabardines. Die Reversibles sind immer noch beliebt; Coordonnés — Unis und Karos — werden zusehends mehr verlangt.

### Stehli Seiden AG, Obfelden

Die Kollektion gliedert sich im wesentlichen in fünf Gruppen: seidige Texturés in Tersuisse®, unter dem Motto pflegeleichte Eleganz, wobei die Richtungen Satin und Rips hervortreten. Neben den Klassikern « Festival » und « Musola » auf dem Krepp-Sektor steht eine Gruppe feiner bis grobfädiger, wollähnlicher Viscose-Krepps. Zwei Nouveautés sind bei den Artikeln aus reiner Seide und Seidenmischgeweben zu erwähnen: « Stehliseta », ein schwerer Shantung, und « Shantung Skyros ». Neu sind Mischgewebe im Tweed-Genre mit Glitzereffekt, für Nachmittag und Abend. Jacquards mit geometrisch inspirierten oder leicht blumigen Dessins, zum Teil mit Lurex®, komplettieren die Kollektion.

### Stoffel AG, St. Gallen

Neu für den Winter bringt Stoffel junge Kleiderqualitäten in einer fröhlichen Farbskala. « Everest » ist ein wash and wear Artikel aus Terylene®/Viscose. « Bermuda » ist die Bezeichnung eines Mischgewebes Dacron®/Baumwolle (50:50). Das gleiche gilt für « Durango ». Ferner hat eine neue Qualität Polyester/Wolle (50:50) hervorragende Trageigenschaften und ist vielseitig verwendbar. Karos und Streifen zeigen sich in neuen Farbstellungen und unterstreichen den jungen Look moderner Stoffe in auserlesenen Materialien.

### Aktiengesellschaft Stünzi Söhne, Horgen

In diesem Hause zeichnen sich zwei Richtungen ab: Nouveautés aus texturierten Materialien, wie der « Shantung Royal » — ein echter Douppion-Shantung auf Polyester-Basis — oder der Seiden-Charmeuse aus Tersuisse® — ein voller, weicher Satin für Cocktail- und Abendkleider, wie sie Paris vorschlägt.

Das Schwergewicht der Kollektion liegt, als zweites, auf dem Krepp-Programm. Aus der Fülle sei der Krepp « Clarina » herausgegriffen, der sich besonders gut verarbeiten lässt und gerade Säume garantiert, weil er keinen Zug in der Schussrichtung aufweist. Bei den Jacquards sind die Lamés, dem neuen Trend entsprechend, etwas matter gehalten.

# Legenden

## **Pfenninger & Cie AG, Wädenswil S. 73**

1. Uni-Artikel für Mäntel, mit leicht strukturiertem Schattenkaro — 2. Shetland Mantelstoff mit Bouclé-Effekt — 3. Kariertes Stoff für Tailleurs, mit Bouclé-Grund, passend als Composé zu Nr. 2 — 4,6. Modische Tweeds für Mäntel, in fein abgestimmten Farben mit weichem Kontrast — 5. Unverwüstlicher, fröhlich kariertes Kleiderstoff für die sportliche Jugend.

## **Heer & Co. AG, Thalwil S. 74**

1. Queen, Mischgewebe mit Lurex®, für Abendkleider und Mäntel; erhältlich in verschiedenen Dessins — 2. Television, Gewebe im Boutique-Stil mit Lurex®, für Fernseh-Ensembles, Jacken, usw. — 3. Reiches Lurex®-Gewebe für Kostüme, Abendmäntel, Verzierungen, usw. — 4. Cantate, Viscose und Azetat-Crêpe (63:37), schweres, knitterfreies Gewebe in absolut neuem Aussehen — 5. Diana, leichtes Mischgewebe mit Craquelé-Effekt in den Streifen, für Cocktail- und Abendkleider oder Shawls.

## **«HGZ» H. Gut & Co. AG, Zürich S. 75**

1. Marjorie, Façonné-Azetat, Genre Tapisserie — 2. Tabaris, façonnirtes Mischgewebe mit Lurex® — 3. Broderie Luxe, Allover mit Polyester-Stickerei — 4. Polyester-Jersey Cristal, für Konfektion sowie Meterverkauf — 5. Soielaine, bedrucktes Gewebe aus Seide und Wolle (20:80), mit Kaschmir-Dessins für Chemisierkleider und Herrenmorgenröcke — 6. Tivoli, Lurex®-Mischgewebe mit Cloqué-Kaschmir Motiven.

## **Mettler & Co. AG, St. Gallen S. 76**

1. Manori, Crêpe aus reinem, texturiertem Tervuisse®, in modischen Koloriten und Dessins, bedruckt in echten Farben — 2. Opera, schwerer Jacquard-Brokat für Cocktail- und Abendroben — 3,4. Zayana, schwerer Georgette aus reiner Wolle, mit echten Farben bedruckt — 5. Vandale, Jersey mit Lurex®, sehr schmiegsamer Artikel für Cocktailkleider, Abendkleider und — Blusen — 6. Mahonca, reine Seide, mit Tweed-Dessins bedruckt, kombinierbar mit den Tweeds der Firma Pfenninger & Cie AG, Wädenswil.

## **Stehli Seiden AG, Obfelden S. 77**

1. Veronica, Mischgewebe mit Wolle und Lurex® — 2. Sanok, schweres Jacquard-Mischgewebe mit Azetat und Zellwolle (40:38) — 3. Medoc, Mischgewebe mit Viscose, Zellwolle und Lurex®

(32:25:2) — 4. Biscaya, Jacquard-Mischgewebe mit Zellwolle, Nylon und Lurex® (66:22:5) — 5. Sascha, quergestreiftes Gewebe mit durchsichtigen und Metall-Effekten.

## **ICI Switzerland Ltd., Zürich S. 78-79**

1. Mystère, Crêpe aus Terylene® und Wolle — 2. Mayfair, pflegeleichter Twill aus Terylene® und Viscose (67:33), für Blusen und Kleider — 3,5. Flanell aus Terylene®/Viscose (67:33), pflegeleicht, für Blusen, Hemden und Kleider — 4. Terylene®/Kammgarnfrisé, für Kleider und Ensembles — 6. Andorra, aus Terylene® und Wolle — 7. Noblesse, bedruckter Terylene® Twill — 8. Rachel-Gewirk aus Terylene®/Crimplene® — 9. Doppeltoile aus Terylene® und Kammgarn, für Kostüme und Mäntel — 10. Kariertes, pflegeleichter Flanell aus Terylene® und Viscose (67:33), für Blusen, Hemden und Kleider — 11. Terylene®/Kammgarn Crêpe für Kleider.

### **Fabrikanten:**

**KD-Weberei, Derendingen: 4, 9, 11**

**«Nelo» J.G. Nef & Co. AG, Herisau: 2, 7, 8**

**Stoff AG, St. Gallen: 3, 5, 10**

**Weisbrod-Zürcher AG, Hausen a.A.: 1, 6**

## **Stoff AG, St. Gallen S. 80**

1,5. Everest, pflegeleichter Flanell aus Polyester und Viscose (67:33) — 2,3. Durango, pflegeleichtes Gewebe aus Dacron®/Baumwolle (50:50) — 4. Bermuda, bügelfreies Gewebe aus Dacron®/Baumwolle (50:50)

## **Fisba de Saint-Gall S. 85**

1,2. Crimplene® bestickte Organza-Bordüre — 3. Rapallo, bestickte Blusenfront aus 100% Baumwoll-Minicare® — 4,5. Lurex® bestickte Bänder, mit Samteinlage — 6. Bestickte Baumwollbatist-Blusenfront — 7. Bestickte Bordüre aus Baumwoll-Minicare®.

## **«Nelo» J.G. Nef & Co. AG, Herisau S. 86**

1. Zweifarbiges Stickerei mit Metall-Ornamenten, auf Organdy — 2. Schwere Guipure mit geometrischen Motiven — 3. Schwere, zweifarbiges Guipure — 4,5. Besticktes Crimplene®-Maschengewebe.

## **«Berco» Baerlocher & Co., Rheineck S. 87**

1. Bügelfreier, beruckerter Baumwoll-Borkencrêpe, für Blusen und Wäsche — 2. Baumwoll-Tutorette, bedruckt, bügelfrei, für Nachtwäsche — 3. Bedruckter, reinwollener Crêpe, für Blusen und Kinderkleidchen — 4. Bedruckter Ketsatin aus reiner Baum-

wolle, knitterfrei, für Nachtwäsche — 5,6. Fantasie-Voile, aus geschrumpfter reiner Baumwolle, für Herrenhemden — 7. Bercor, reine Baumwolle bedruckt, bügelfrei und knitterarm, für Nachtwäsche.

## **«Nelo» J.G. Nef & Co. AG, Herisau S. 88**

1,5. Mayfair, bedruckter, reinseidener Twill — 2. Sunny, Baumwoll-Minicare® Ketsatin, bedruckt, aus der Wäsche-Kollektion — 3. Bedruckter Crêpe aus synthetischer Faser — 4. Bedrucktes Crimplene®-Maschengewebe.

## **Hausammann Textil AG, Winterthur S. 89**

1,2,5. Reinwollene bedruckte Gewebe aus der Kollektion «osa-rob» — 3. Mousseline Crêpe, bedruckt, aus der Kollektion «osa-sol» — 4. «Helanca»®-Diaphan, bedrucktes Gewebe aus Baumwolle und «Helanca»® (52:48).

## **Aktiengesellschaft Stünzi Söhne, Horgen S. 90**

1. Meteor, broschirtes Mischgewebe mit Lurex®, für Cocktail- und Abendroben — 2. Charmeuse, reiner, texturierter Polyester, im Griff und Aussehen wie Naturseide — 3. Debutante, Cloqué-Mischgewebe für Hochzeits-, Cocktail- und Abendkleider — 4. Crêpe Faille, reiner texturierter Polyester.

## **Filtex AG, St. Gallen S. 91**

1. Handbedruckte Bordüre auf reinem Wollcrêpe — 2. Guipure Gallon — 3. Buntbedruckter Wollcrêpe — 4. Guipure Applikationen auf Terylene® Crêpe, für elegante Blusen.

## **Gugelmann & Co. AG, Langenthal S. 92**

1. Aggasport B aus Baumwolle und Trevira® (75:25), pflegeleichtes Gewebe für Hemden u. Blusen — 2. Cervin B, pflegeleichtes, vorgeschrumpftes Gewebe mit gezwirnter Kette — 3. Mella A, Baumwoll/Trevira®-Gewebe (50:50), mit Woll-Touché, sehr widerstandsfähig, für Winterhemden und -Blusen — 4. Aggasport B, pflegeleichtes Gewebe aus Baumwolle und Trevira® (75:25), Sanfor®, für modische, leichte Hemden und Blusen: unigestreift und kariert — 5. Aggasport X, pflegeleichtes Baumwoll/Trevira®-Gewebe (75:25), Sanfor®, in sportlicher Version mit Streifen und leichten, façonnirten Dessins — 6. Aggasport X, fil-à-fil Popeline, mit leichten, façonnirten Dessins, für elegante Stadthemden, aus Baumwolle/Trevira® (75:25), Sanfor®, pflegeleicht.

*Pfenninger & Cie S.A., Wädenswil*

1. Article uni, à légers carreaux structurés, pour manteaux —  
2. Tissu Shetland pour manteaux, avec effet bouclé — 3. Tissu  
quadrillé pour tailleurs, à fond bouclé, assorti avec le n° 2 —  
4, 6. Tweeds mode en subtiles combinaisons de coloris, pour  
manteaux — 5. Robuste tissu quadrillé pour robes sportives et  
juvéniles.



*Heer & Cie S.A., Thalwil*

1

2

3

1. Queen, tissu mélangé avec Lurex® pour robes et manteaux du soir; se fait en divers dessins — 2. Télévision, article avec Lurex® de style boutique pour costumes TV, jaquettes, etc. — 3. Très riche tissu Lurex® pour costumes, manteaux du soir, garnitures — 4. Cantate, crêpe viscosé et acétate (63:37), lourd, infroissable, d'aspect nouveau — 5. Diana, tissu mélangé léger à effets craquelés en longueur, pour robes de cocktail et du soir ou châles.

4

H. Gut & Cie S.A.

«HGZ»

Zurich



1. Marjorie, façonné acétate, genre tapisserie — 2. Tabaris, tissu mélangé, façonné, avec Lurex® — 3. Broderie Luxe, laize brodée polyester — 4. Jersey Cristal de polyester, pour la confection et la vente au mètre — 5. Soielaine, tissu imprimé soie et laine (20:80), à motifs cachemire pour robes chemisier et robes de chambre de messieurs — 6. Tivoli, tissu mélangé avec Lurex®, à motifs cachemire cloqués.

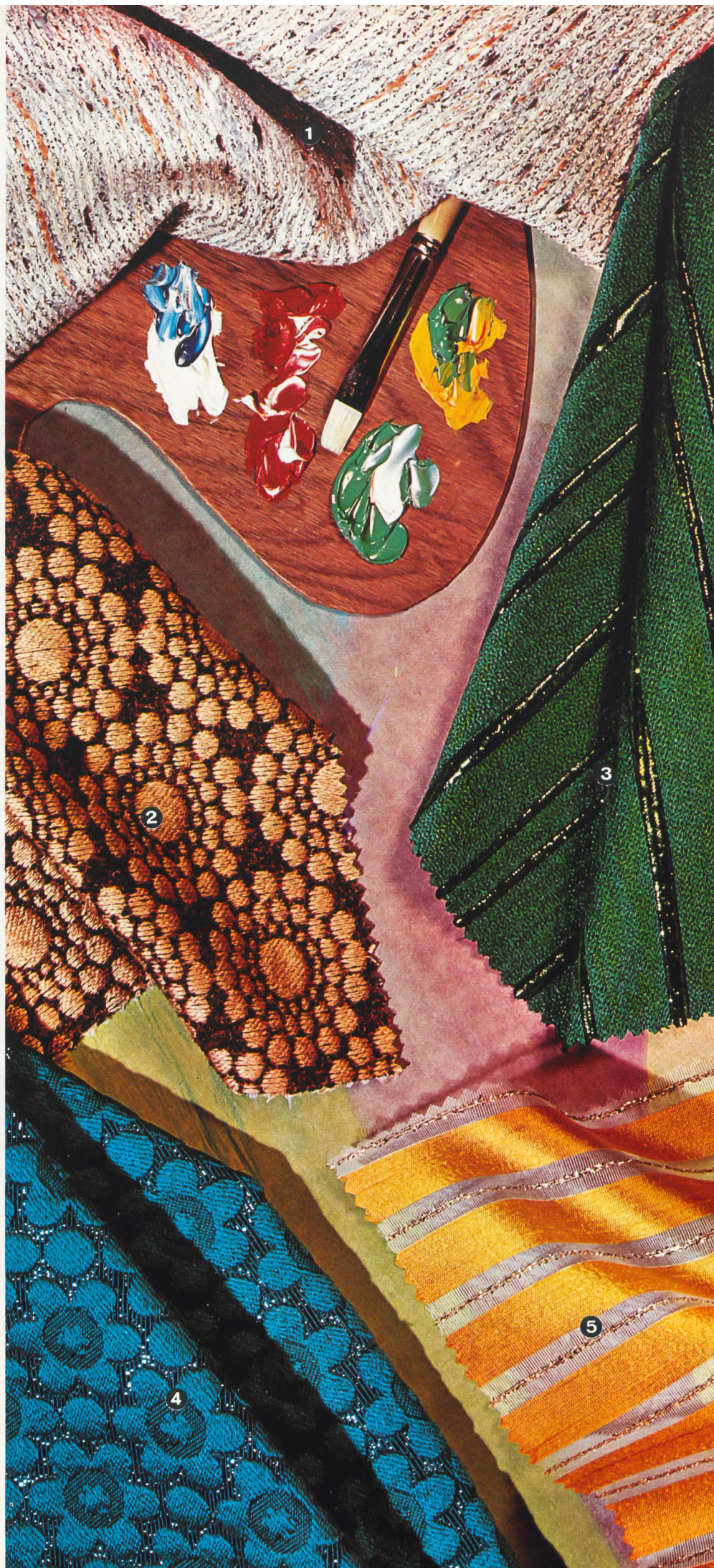
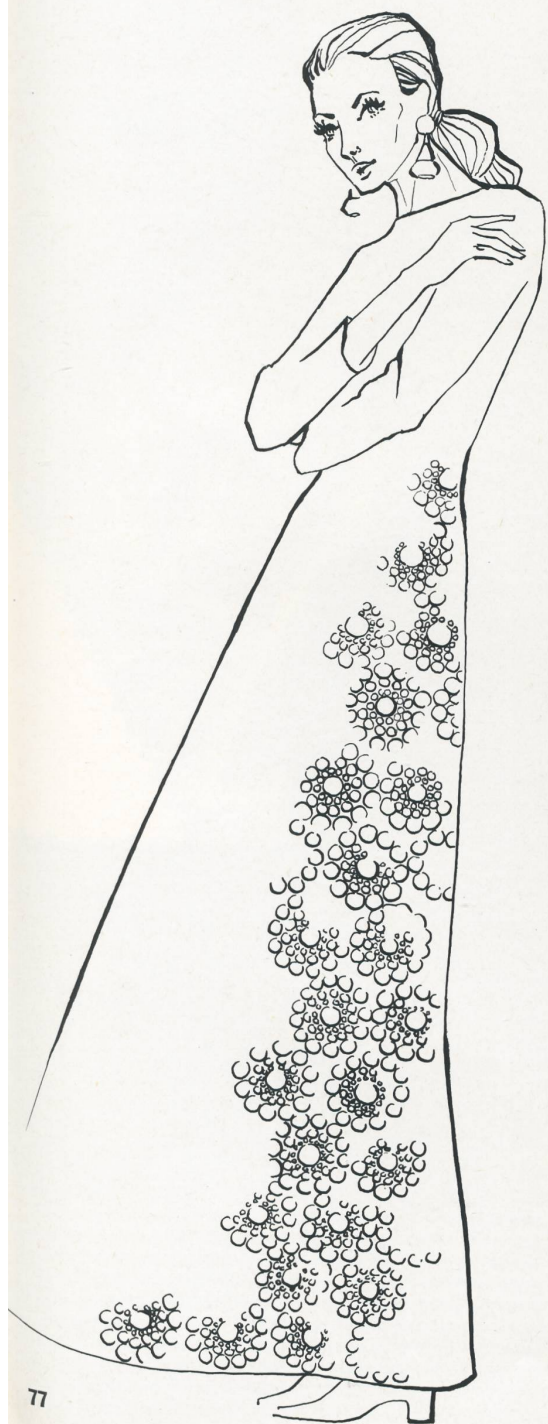


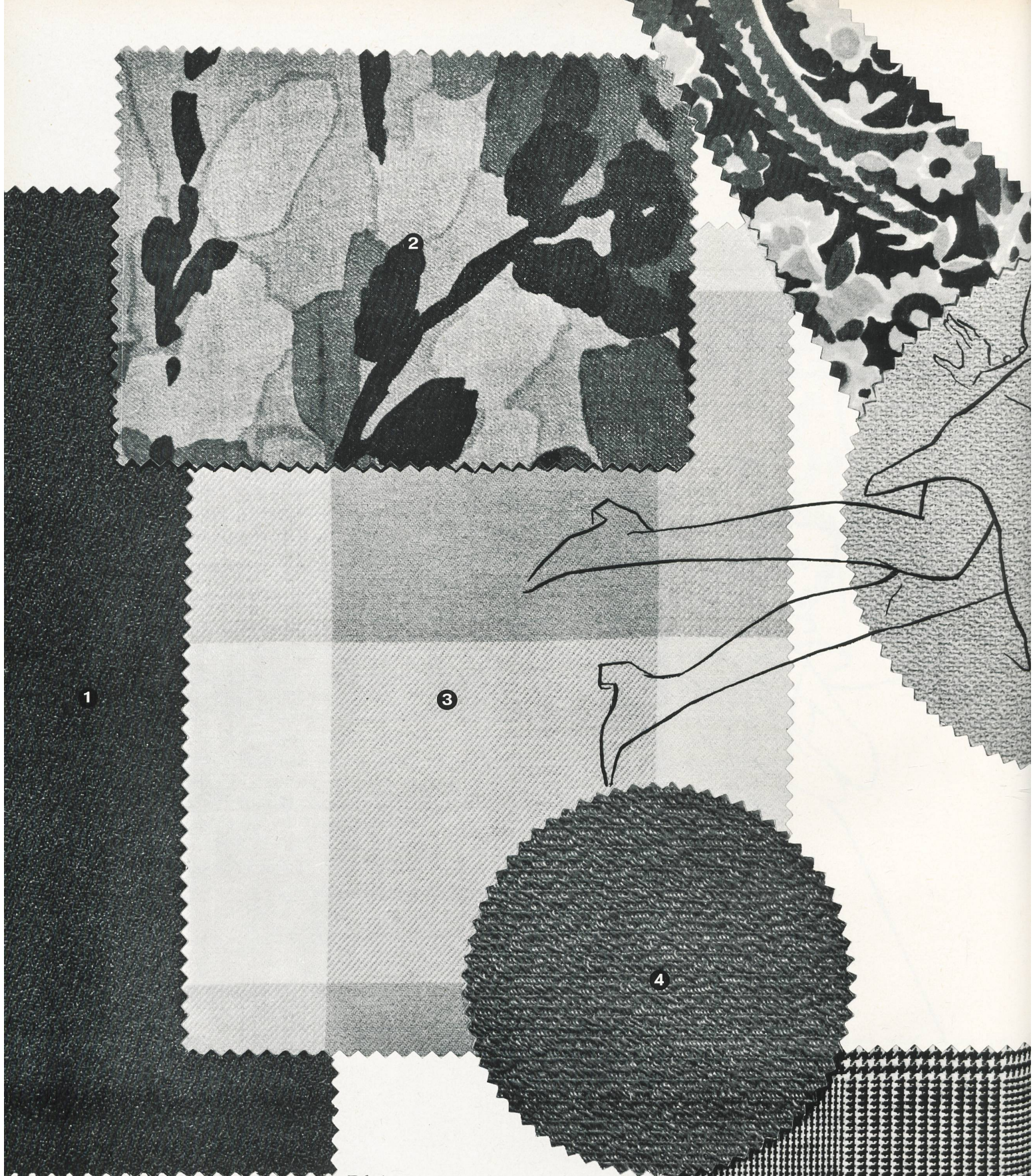
1. Manori, crêpe en pur Tersuisse © texturé, imprimé en couleurs solides, dessins et coloris mode — 2. Opéra, brocart jacquard lourd pour robes de cocktail et du soir — 3, 4. Zayana, georgette lourd, pure laine, imprimé en couleurs solides — 5. Vandale, jersey avec Lurex®, tissu très souple pour robes de cocktail, robes et blouses du soir — 6. Mahonca, pure soie imprimée en dessins de tweed, combinable avec tweeds de la maison Pfenninger & Cie S.A., Wädenswil.

*Mettler & Cie S. A.*  
*Saint-Gall*

*Soieries Stebli S. A.*  
*Obfelden*

1. Véronica, tissu mélangé avec laine et Lurex® —  
2. Sanok, tissu jacquard lourd, mélangé avec acé-  
tate et fibranne (40 : 38) — 3. Médoc, tissu mélangé,  
avec viscose, fibranne et Lurex® (32 : 25 : 2) —  
4. Biscaya, tissu jacquard mélangé, avec fibranne  
nylon et Lurex® (66 : 22 : 5) — 5. Sascha, tissu  
barré avec effets transparents et métal.

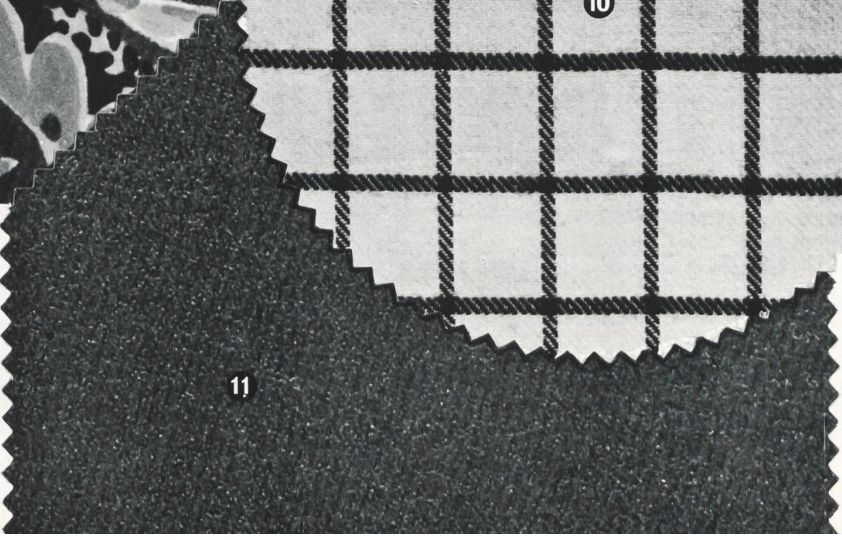
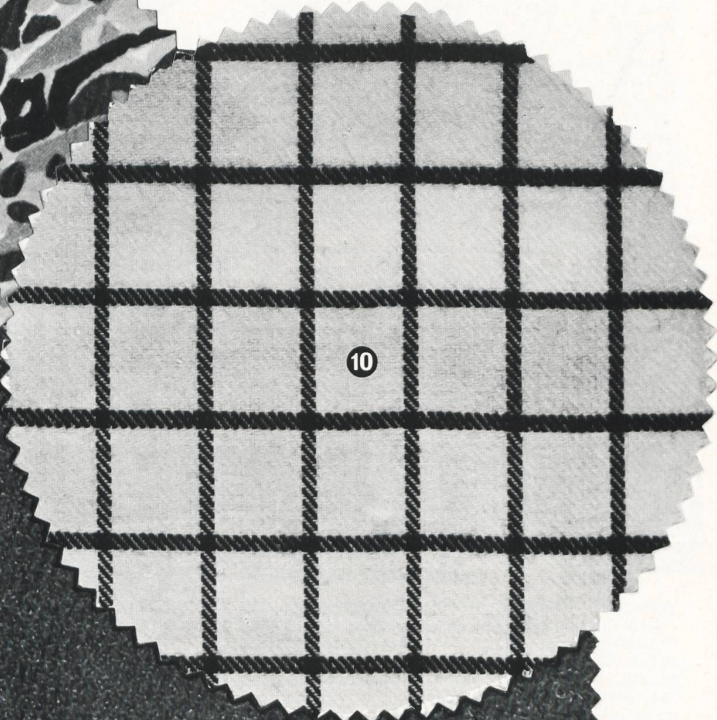
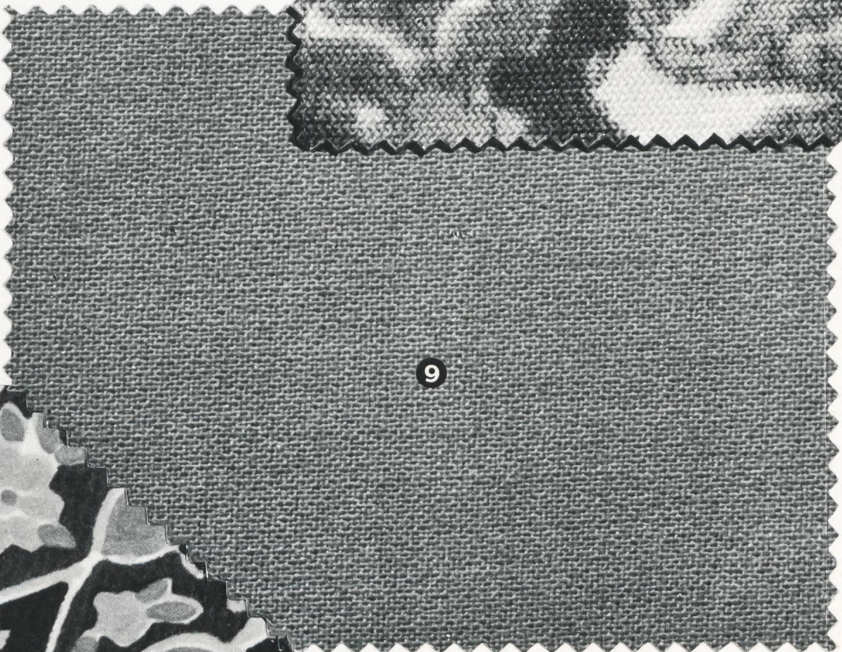




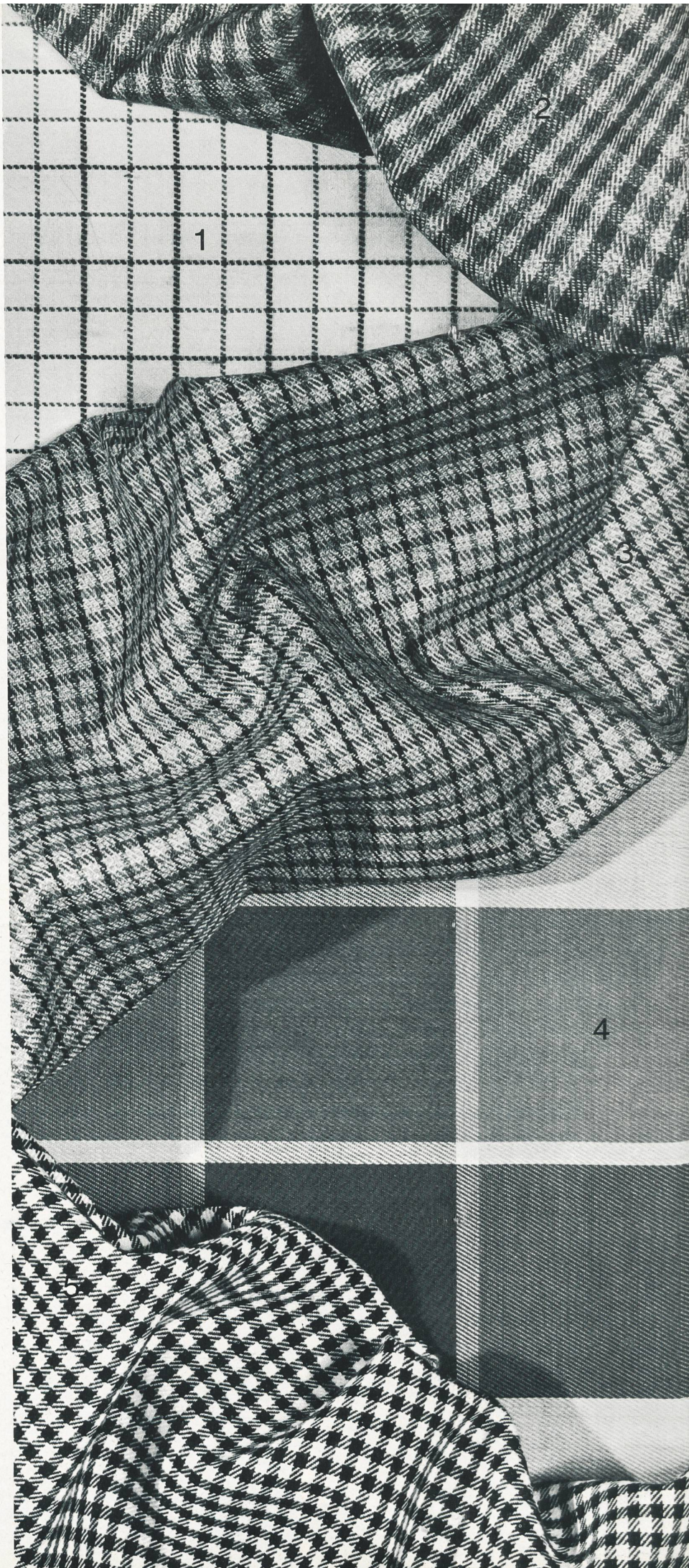
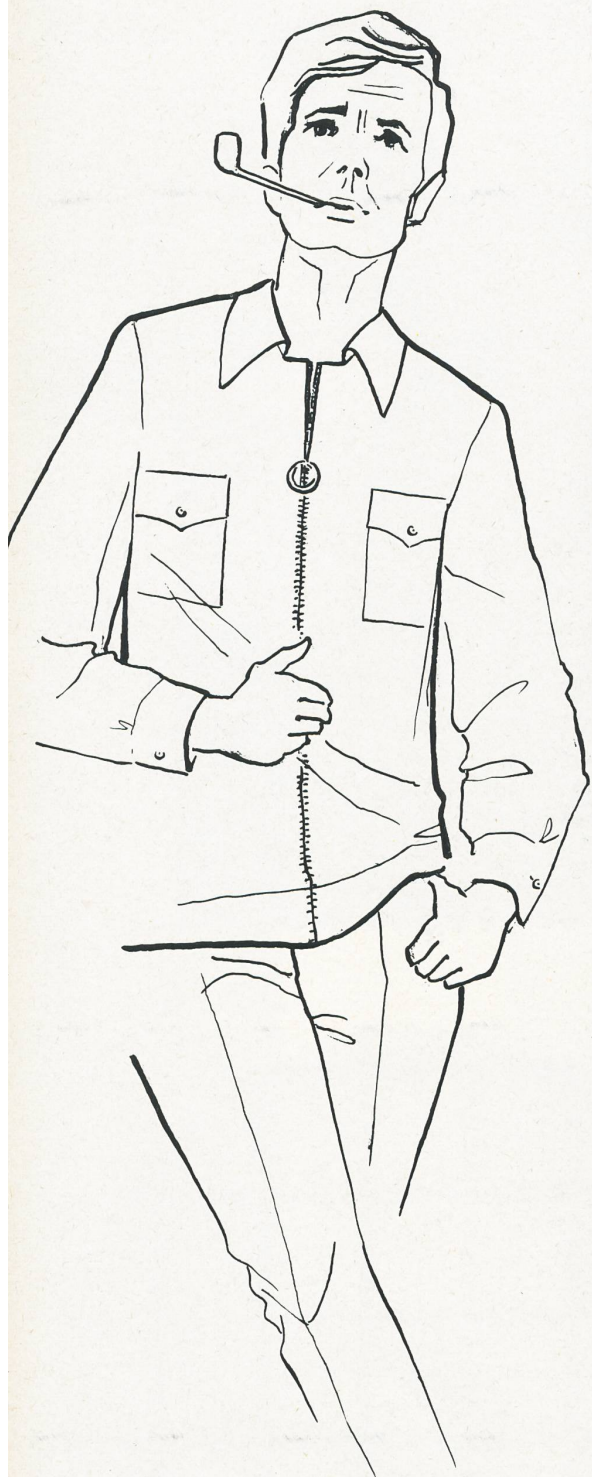
Fabricants :

**KD-Weberei, Derendingen :** 4, 9, 11  
**« Nelo » J. G. Nef & Cie S.A., Hérisau :** 2, 7, 8  
**Stoffel S.A., Saint-Gall :** 3, 5, 10  
**Weisbrod-Zürcher S.A., Hausen a.A. :** 1, 6

1. Mystère, crêpe de Térylène® et laine — 2. Mayfair, twill de Térylène® et viscose (67 : 33) d'entretien facile, pour blouses, chemises et robes — 3, 5. Flanelle de Térylène® et viscose (67 : 33) d'entretien facile, pour blouses, chemises et robes — 4. Tissu frisé en Térylène® et laine peignée pour robes et deux-pièces — 6. Andorra, Térylène® et laine — 7. Noblesse, twill de Térylène® imprimé — 8. Tissu de mailles rachel en Crimplène® de Térylène® — 9. Toile double pour costumes et manteaux en Térylène® et laine peignée — 10. Flanelle quadrillée d'entretien facile, pour blouses, chemises et robes, en Térylène® et viscose (67 : 33) — 11. Crêpe en Térylène® et laine peignée pour robes.



*Stoffel S.A.  
Saint-Gall*



1, 5. Everest, flanelle d'entretien facile en polyester et viscose (67 : 33) — 2, 3. Durango, tissu d'entretien facile en Dacron® et coton (50 : 50) — 4. Bermuda, tissu à repassage superflu en Dacron® et coton (50 : 50).

# Swiss Fabrics autumn-winter 1969/70

*Fashion and with it the whole textile industry have adapted to modern times. Naturally the new collections are distinguished, today just as yesterday, by their fantasy and their wealth of ideas. But the continual development of technology and chemistry, while creating new problems for producers also gives them new possibilities of expression. Today the avant-garde couturier no longer creates a sumptuous collection for a small group of wealthy women, for he has become a dynamic businessman, for whom industrial requirements take precedence over artistic flights of fancy. His creations are successful prototypes, setting the trend for modern women during the following season.*

*The St. Gall embroidery industry, always active and always ready to adapt when necessary, has made good use of all the refinements of technology for its 1969 winter collection. Grounds are unusual and often two contrasting fabrics are used for the same embroidery. In some designs, chiffon is combined with velvet, and organza with shiny plastics. The luminosity of the colours is heightened, here and there, by the contrast between mat and shiny materials. In the boutique articles, the hand-style peasant embroidery cannot fail to meet with success. In all the collections, trimmings have become a popular theme. Narrow or wide, plain or multi-coloured, mat and shiny braids are generally matched with an all-over design, making attractive combinations.*

*These embroidered bands are used above all for winter afternoon dresses. For attention is once again being focussed on this very popular type of dress and a very rich range of embroidered all-overs and edgings on fine grounds has been created specially for it. Crêpe plays a big role here and not only as a ground for embroidery; crêpe with a silken handle mixed with Lurex® yarns, usually comes in a crease-resistant, wash-and-wear finish. Lace type jerseys, with large jacquard motifs, often with sparkling effects, create the transition for evening fashions. Supply is particularly rich in this field: washable moiré, velvet, now also with sparklings effects, fashionable tweeds for big occasions, precious pure silk and very distinguished looking mixed fabrics. The jacquards favour geometric or floral designs. Attractive fabrics for youthful day dresses have a studied look while their qualities of wear and upkeep show what can be done with modern techniques.*

*In this style, stripes and checks prevail. With regard to colours, youthful fashions are reluctant to abandon the luminous and cool tones; however light, soft and golden beige shades soften the range and put grey with black and white back in their place. An attractive idea: the antique shades reminiscent of the colours of archeological discoveries, Egyptian frescoes and Greek and Etruscan vases.*

## "Berco" Baerlocher & Co., Rheineck

The collection includes attractive designs in delicate shades in the firm's well-known qualities for lingerie, blouses and children's dresses. Many fabrics in the "Berco" collection are noted for their resistance to boiling and because they require no ironing, two properties placing them in the forefront for the manufacture of good quality lingerie.

## Filtex Ltd., St. Gall

In the embroideries, the very rich collection for dresses is completed by a wide range of delicate embroideries for children's wear.

In the novelties, there are various qualities of edging motifs that can be used for children's wear and for blouses, generally with the same ground fabric. A woollen crêpe for blouses and dresses comes in the latest shades while, in the colour-woven fabrics, we were particularly struck by a jacquard satin-stitch fabric.

## Fisba de Saint-Gall

Here we have a rich palette of new fabrics for blouses, which are also being used more and more widely for making fashionable shirts for men. Stylized peasant and folklore motifs give a light and amusing effect. Combinations of embroidery and prints make decorative type fabrics for day dresses for the winter. For cocktails, it is the filmy versions that prevail, such as organza with appliquéd bands of Lurex®, enriched with velvet ruching or velvet ribbons.

## Gugelmann & Co. Ltd., Langenthal

Let us just mention, among the very rich assortment of better quality articles for sports shirts and blouses, the "Mella" line, a mixed Trevira® and cotton (50:50) article. "Mella" is a wash-and-wear fabric, requiring no ironing and offering special resistance to wear and tear, and which, thanks to its fine woollen handle, has a pleasant feeling of warmth. In this same quality, there are checks and stripes, self-toned designs and many plain fabrics.

## "HGZ" H. Gut & Co. Ltd., Zurich

The new winter collection can be divided into six groups, each of them a full programme in itself: plain fabrics, tricot, velvet, prints and embroidered and figured fabrics. Let us also mention in this host of articles a washable moiré, an imitation lace in jersey, a corduroy with sparkling effects, a Lurex® ottoman, an embroidered Lurex® tricot, and figured fabrics with metallic yarns sometimes in the ground sometimes in the design.

## Hausammann Textiles Ltd., Winterthur

For winter dresses, there are new qualities such as plain and printed wool satin. The designs are slightly blurred, in quiet colours. The collection of pure silk fabrics is successfully continued in all-over designs for the afternoon and evening. For cocktail dresses there are self-toned and printed jacquards. Let us mention an interesting mixed wool and cotton fabric for blouses and men's shirts, which brings us to the lingerie fabrics. This series contains, among other articles, "Tuto-rette", a fabric with a new waffle pattern and a bark crêpe print with modern designs.

## Heer & Co. Ltd., Thalwil

In this firm, the main emphasis is placed on crêpe, which comes in various forms: classical plain crêpe with a silken handle, sparkling crêpe, crease-resistant satin crêpe, the latter being used either side up. A rich assortment of colours, with as many as sixty shades, shows the importance of this article.

For cocktails and evening wear, the lines with crystal are either continued or presented in new forms. For suits, evening dresses and TV outfits, there are perfect articles in Lurex® both plain and light or with large designs, resembling brocade.

## ICI Switzerland Ltd., Zurich

For day and leisure wear, winter fabrics in wool mixed with wash-and-wear synthetics are more and more in demand. Among the novelties in mixtures of Terylene® and worsted, let us mention a double cloth for suits and coats, a crêpe for dresses and

a looped fabric for dresses and two-piece outfits; in the Terylene®/viscose articles, a wash-and-wear flannel for dresses, shirts and blouses is extremely popular. With regard to designs, window checks, houndstooth patterns and overchecks are among the favourites. For afternoon dresses, there is a Terylene® twill printed with wintry designs and Crimplene® in attractive motifs.

## Mettler & Co. Ltd., St. Gall

"Zayana", a heavy woollen georgette can be combined with various printed designs. It is a typical quality of the new trend for moderate colours. In the rich fabrics, let us mention the jacquard brocade "Opera" and a luxury ottoman. "Vandale" is a slippery fabric in Lurex® jersey for cocktail and evening dresses as well as for evening blouses, in a great many designs and colours.

In cooperation with Pfenninger's, Mettler has produced a number of printed designs on pure silk inspired by tweeds, for combining with the corresponding wool tweeds to make attractive suits.

## "Nelo" J. G. Nef & Co. Ltd., Herisau

In the prints, there is a collection for children's wear and a lingerie collection. A novelty in the first of these two is the "Toccatà" line, which looks like embroidery. The bark crêpe "Filonda", an already popular fabric, is one of the main items in the collection for blouses and dresses. The designs are mainly in small and medium repeats, in all colours, with a little white to bring out the tones.

As grounds for the rich assortment of embroideries, there is a cotton satin and a new synthetic fabric. To these must be added trimmings on grounds of leather, plastic and chintz, some with appliquéd metal elements. The collection also includes a large range of embroideries for bridal gowns.

## Pfenninger & Co. Ltd., Wädenswil

Hairy fabrics are ideal for the softened lines of dresses and coats. In the tailormades, the keynote is still masculine, calling for fabrics with a "dry" handle. The tweeds are classical, generally in black and white. With regard to designs, checks seem to be the favourite—simple checks with very little colour. In the plain fabrics, crêpes, basket-weaves and gabardines are the most popular. Reversible fabrics are still very much in demand and combinations of plain fabrics and checks are being used more and more.

## Stehli Silk Ltd., Obfelden

This firm's collection can be subdivided, more or less, into five groups: the silky textured fabrics in Tersuisse® grouped under the slogan "wash-and-wear elegance", among which satin and reps are the most prominent. Alongside the classical ranges "Festival" and "Musola", the crêpes include a group of viscose crêpes with the look of wool in fine or coarse yarns. Mention should be made of two novelties in the pure silk and mixed silk articles: Stehli-seta, a heavy shantung and Shantung Skynos. Other novelties include the mixed tweed-type fabrics, with sparkling effects, for afternoon and evening wear, and jacquards with geometric or slightly floral designs, some of them woven with Lurex®.

## Stoffel Ltd., St. Gall

Among its novelties for the winter, Stoffel presents youthful lines for dresses, in a range of gay colours. "Everest" is a wash-and-wear article in Terylene®/viscose, while "Bermuda" is a mixed Dacron® and cotton fabric (50:50). The same mixture for "Durango". In addition, a new polyester/wool article (50:50) possesses excellent wearing qualities and can be put to numerous uses. Checks and stripes come in new colour combinations and stress the youthful look of the modern fabrics in choice materials.

## Stunzi Sons Ltd., Horgen

This firm's collection follows two main directions: novelties in textured fabrics like "Shantung Royal", a polyester dupion shantung, or silk charmeuse in Tersuisse®, a soft and supple satin, with a full handle, for cocktail and evening dresses as inspired by Paris. The firm's second trend: its programme of crêpes. Among the host of articles it contains, let us mention the crêpe "Clarina", which is specially easy to work with and guarantees straight hems because it has no tension in the weft. Among the jacquards, in order to follow the latest trend, the lamés are a shade less mat than before.

# Captions

**Pfenninger & Co. Ltd., Wädenswil page 73**

1. Plain fabric, with light structured checks, for coats — 2. Shetland fabric for coats with bouclé effect — 3. Check fabric for tailormades, with a bouclé ground matching No. 2 — 4, 6. Fashionable tweeds in subtle combinations of shades, for coats — 5. Sturdy check fabric for sports and teenage dresses.

**Heer & Co. Ltd., Thalwil page 74**

1. Queen, mixed fabric with Lurex® for evening dresses and coats; available in various designs — 2. Television, boutique style fabric with Lurex® for TV outfits, jackets, etc. — 3. Very rich Lurex® fabric for suits, evening coats, trimmings — 4. Cantate, new style viscose and acetate crêpe (63:37), crease-resistant, and heavier than similar current articles — 5. Diana, light mixed fabric with crackled effects in the length, for cocktail and evening dresses or shawls.

**"HGZ" H. Gut & Co. AG, Zurich page 75**

1. Marjorie, acetate tapestry-style figured fabric — 2. Tabaris, mixed figured fabric with Lurex® — 3. Broderie Luxe, polyester embroidered allover — 4. Jersey Cristal polyester, for making up and sale by the yard — 5. Soielaine, printed silk and wool fabric (20:80), with cashmere motifs for shirtwaist dresses and men's dressing gowns — 6. Tivoli, mixed fabric with Lurex® and cloqué cashmere motifs.

**Mettler & Co. Ltd., St. Gall page 76**

1. Manori, pure Tersuisse® textured crêpe, printed in fast colours, fashionable designs and shades — 2. Opera, heavy jacquard brocade for cocktail and evening dresses — 3, 4. Zayana, heavy pure wool georgette print in fast colours — 5. Vandale, jersey with Lurex®, very soft fabric for cocktail dresses, evening dresses and blouses — 6. Mahonca, a pure silk fabric printed with tweed patterns, for combining with tweeds from Pfenninger & Co. Ltd., Wädenswil.

**Stehli Silk Ltd., Obfelden page 77**

1. Veronica, mixed wool and Lurex® fabric — 2. Sanok, heavy jacquard mixed fabric, with acetate and staple fibre (40:38) — 3. Médoc, mixed fabric with viscose, staple fibre and Lurex® (32:25:2) — 4. Biscaya, mixed jacquard fabric with staple fibre, nylon and Lurex® (66:22:5) — 5. Sascha, striped fabric with transparent and metal effects.

**I.C.L. Switzerland Ltd., Zurich pages 78-79**

1. Mystère, Terylene® and wool crêpe — 2. Mayfair, wash and wear twill in Terylene® and viscose (67:33), for blouses, shirts and dresses — 3, 5. Wash and wear flannel in Terylene® and viscose (67:33) for blouses, shirts and dresses — 4. Looped fabric in Terylene® and worsted for dresses and two-piece outfits — 6. Andorra, in Terylene® and wool — 7. Noblesse, Terylene® twill print — 8. Rachel, knitted fabric in Crimplene® and Terylene® — 9. Double cloth for suits and coats in Terylene® and worsted — 10. Wash and wear checked flannel for blouses, shirts and dresses, in Terylene® and viscose (67:33) — 11. Crêpe in Terylene® and worsted for dresses.

**Manufacturers:**

**KD-Weberei, Derendingen: 4, 9, 11**

**"Nelo" J. G. Nef & Co. Ltd., Herisau: 2, 7, 8**

**Stoffel Ltd., St. Gall: 3, 5, 10**

**Weisbrod-Zürer Ltd., Hausen a.A.: 1, 6**

**Stoffel Ltd., St. Gall page 80**

1, 5. Everest, wash and wear flannel in polyester and viscose (67:33) — 2, 3. Durango wash and wear fabrics in Dacron® and cotton (50:50) — 4. Bermuda, non-iron fabric in Dacron® and cotton (50:50).

**Fisba de Saint-Gall page 85**

1, 2. Crimplene® embroidered organza edging — 3. Rapallo, embroidered blouse front in pure Minicare® cotton — 4, 5. Embroidered braids in Lurex® with velvet trimming — 6. Embroidered blouse front in cotton batiste — 7. Embroidered edging on Minicare® cotton.

**"Nelo" J. G. Nef & Co. Ltd., Herisau page 86**

1. Two-toned embroidery with metallic ornaments on organdie — 2. Heavy guipure with geometric motif — 3. Heavy two-toned guipure — 4, 5. Embroidered Crimplene® knitted fabric.

**"Berco" Baerlocher & Co., Rheineck page 87**

1. Cotton bark crêpe print, for blouses and lingerie, non-iron — 2. Tutorette in cotton, printed, non-iron, for night wear — 3. Pure wool crêpe print for chil-

dren's dresses and blouses — 4. Warp satin print, in pure crease-resistant cotton for night wear — 5, 6. Fancy voile, in pure preshrunk cotton, for men's shirts — 7. Bercor, pure cotton print, non-iron, crease-resistant, for night wear.

**"Nelo" J. G. Nef Co. Ltd., Herisau**

1, 5. Mayfair, pur silk twill print — 2. Sunny, Mini-care® cotton warp satin print from the lingerie collection — 3. Synthetic crêpe print — 4. Crimplene® knitted fabric, printed.

**Hausammann Textiles Ltd., Winterthur page 89**

1, 2 and 5. Pure wool prints from the "osa-rob" collection — 3. Mousseline crêpe print from the "osa-sol" collection — 4. "Helanca" — Diaphan print in cotton and "Helanca"® (52:48).

**Stünzi Sons Ltd., Horgen page 90**

1. Meteor, mixed brocaded fabric, with Lurex® for cocktail and evening dresses — 2. Charmeuse, pure textured polyester, with a silken look and handle — 3. Debutante, mixed cloqué for bridal gowns and cocktail dresses — 4. Crêpe Faille, pure textured polyester.

**Filtex Ltd., St. Gall page 91**

1. Hand-printed edging on pure wool crêpe — 2. Guipure braid — 3. Woollen crêpe print — 4. Guipure applications on Terylene® crêpe for dressy blouses.

**Gugelmann & Co. Ltd., Langenthal page 92**

1. Aggasport B, in cotton and Trevira® (75:25), wash and wear fabric, for shirts and blouses — 2. Cervin B, preshrunk wash and wear fabric on twist warp — 3. Mella A, fabric with a woollen handle in cotton and Trevira® (50:50), very strong for winter shirts and blouses — 4. Aggasport B, Sanfor® wash and wear fabric in cotton and Trevira® (75:25), for light fashionable shirts and blouses, plain, striped and checked — 5. Aggasport X, Sanfor® wash and wear fabric in cotton and Trevira® (75:25), in a sporting version with stripes and light figured designs. — 6. Aggasport X, pick-and-pick poplin with light figured designs for smart town shirts, in Sanfor® wash and wear cotton and Trevira® (75:25).

# Tejidos suizos otoño-invierno 1969/70

*La moda, y con ella toda la industria textil, se ha adaptado a los tiempos modernos. Ciertamente es que las nuevas colecciones se distinguen, hogaño como antaño, por su fantasía y la riqueza de sus ideas. Pero el desarrollo constante de la técnica y de la química, si bien coloca a los productores constantemente frente a nuevas labores, también les confiere nuevas posibilidades de expresión. El modista o cosutero de vanguardia ya no crea actualmente una colección refinada para un pequeño grupo de mujeres pudientes, porque se ha vuelto un hombre de negocios dinámico para el cual los imperativos industriales priman sobre las tendencias artísticas. Las creaciones son prototipos bien logrados que determinan el estilo de la mujer moderna para la próxima estación.*

*La industria sangalense del bordado, siempre activa y plegándose siempre a los requisitos, ha utilizado muy ampliamente todos los refinamientos técnicos para su colección de invierno de 1969. Se borda sobre unos fondos insólitos; frecuentemente se utilizan dos tejidos haciendo contraste para el mismo bordado. Hay dibujos en los que el chifón va combinado con terciopelo o con organza plásticos laqueados. La luminosidad de los colores queda exaltada aquí y acullá por el contraste entre materiales mates y materiales brillantes. En el estilo «boutique», los bordados estilo a mano y de tendencia folklórica obtendrán seguramente buen éxito. En todas las colecciones, las guarniciones han llegado a ser un tema apreciadísimo. Los galones mates y los brillantes, estrechos o anchos, lisos o multicolores, van asociados generalmente con un dibujo de tela bordada y hacen posible interesantes combinaciones. Esas tiras bordadas suelen ser empleadas para los vestidos invernales de tarde. Porque se le concede nuevamente mayor atención a esta prenda de vestir tan apreciada, se ha creado para ella una gama muy surtida de telas bordadas y de cenefas sobre fondos finos. El crespón desempeña un papel muy importante, y no sólo como fondo para el bordado; el crespón, sedoso al tacto, con mezclas de hilo Lurex®, es ofrecido generalmente con acabado inarrugable y fácil de cuidar. Las mallas de jersey estilo puntilla con dibujos jacquard de gran reporte y frecuentemente con efectos centellantes, crean la transición para la moda de soaré. La oferta suiza es especialmente muy numerosa y suntuosa en esta esfera: Moaré lavable, terciopelo, ahora también con efectos brillantes, tweeds a la moda para las grandes ocasiones, para seda preciosa y tejidos de mezclas muy refinadas, tanto en su fabricación como en sus precios. Los jacquards son de inspiración geométrica o con dibujos de flores.*

*Unos tejidos interesantes para los vestidos de día, de aspecto juvenil, resultan muy refinados, mientras que sus características para el uso y la conservación en buen estado demuestran lo que les puede aportar la técnica moderna. En estos géneros predominan las listas y los cuadrados. En cuanto a los colores, la moda joven no quiere renunciar a los tonos luminosos y frescos; sin embargo, unos tonos beige ligeros, suaves y dorados, mitigan la gama y reemplazan el gris franela con el negro y el blanco en su lugar. Una bonita idea: Los matices antiguos que recuerdan los colores de los hallazgos arqueológicos, de las pinturas al fresco egipcias y de las jarras griegas y etruscas.*

## «Berco» Baerlocher & Cie, Rheineck

Se encuentran dibujos atractivos en colores delicados, de las calidades ya acreditadas, para lencería, blusas y vestidos de niño. Muchos tejidos de la colección «Berco» se distinguen por su resistencia a la ebullición y porque no necesitan ser planchados, cualidades que los colocan en primera fila para la fabricación de lencería de clase esmerada.

## Filtex S. A., Saint-Gall

En los bordados, la surtidísima colección para vestidos queda completada por un abundante surtido de delicados bordados para vestiditos de niño. Entre las novedades se encuentran, en distintas calidades, dibujos de cenefas que pueden ser utilizadas para vestidos de niño y para blusas, generalmente con el mismo tejido como fondo. Un crespón de lana para blusas y vestidos nos es ofrecido en los colores de la moda actual mientras que, en los tejidos colores, se distingue especialmente un plumetis jacquard.

## Fisba de Saint-Gall

Aquí hemos podido ver una paleta variada de nuevos artículos para blusas que encuentran un empleo cada vez más frecuente para la confección de camisas de moda para caballero. Unos dibujos campesinos y folklóricos estilizados producen un efecto divertido y ligero. Combinaciones de bordado con estampado confieren a los tejidos un carácter decorativo para los vestidos destinados a los días de invierno. Para el cóctel hemos visto interpretaciones vaporosas que predominan, como el organza con bandas de Lurex® aplicadas y realzadas por encañados de terciopelo o de cintas de terciopelo.

## Gugelmann & Cie S. A., Langenthal

Tan solo mencionaremos, entre el profuso surtido de artículos de superior calidad para camisas y blusas, el artículo «Mella», un tejido de mezcla Trevira® y algodón (50 : 50). «Mella» es un tejido fácil de cuidar y que no necesita ser planchado, que se distingue por su resistencia particular al desgaste y al desgarramiento y que, debido a que es finamente lanoso al tacto, produce una sensación agradable de calor. En esta calidad hemos visto dibujos a cuadros y listas, dibujos sobre fondo del mismo color y numerosos lisos.

## «HGZ» H. Gut & Cie S. A., Zurich

La nueva colección de invierno puede ser subdividida en seis grupos, constituyendo cada uno de ellos un programa completo. Se trata de los lisos, el tricot, el terciopelo, los estampados, los bordados y los labrados. Mencionaremos entre tal cantidad de artículos un moaré lavable, una puntilla imitación en malla jersey, un terciopelo estilo pana con efectos brillantes, un Otomán Lurex®, un tricot Lurex® bordado, labrados con hilos metálicos, unas veces en el fondo, otras veces en el dibujo.

## Hausmann Textiles S. A., Winterthur

Para los vestidos de invierno, se dispone de nuevas calidades como el satén de lana, liso o estampado. Los dibujos están ligeramente esfumados, en colores tranquilos. La colección de los tejidos pura seda se prosigue con éxito en los dibujos cubiertos, para la tarde y la noche. Para los vestidos de cóctel hay géneros jacquard sobre fondos del mismo color, y estampados. Mencionaremos un interesante tejido mezclado de lana y algodón, para blusas y camisas de caballero, que sirve de transición a los tejidos para lencería. Esta serie contiene, entre otros géneros, un tejido «Tutorette» con un nuevo gofrado, y un crespón corteza, estampado con dibujos modernos.

## Heer & Cie S. A., Thalwil

En esta casa, el peso principal gravita sobre el crespón que se presenta bajo sus distintos aspectos: crespón liso, clásico, sedoso al tacto, crespón brillante, crespón satén inarrugable, este último utilizable por ambas caras. Un surtido muy grande de colores, incluyendo hasta más de sesenta matices, pone de relieve la importancia de este artículo. Para el cóctel y de noche, las composiciones con cristal son, ora continuadas, ora presentadas en ejecuciones nuevas. Para trajes, vestidos de noche y conjunto de televisión, se dispone de artículos muy correctos de Lurex®, lisos y ligeros o con dibujos de gran superficie, imitando el brocado.

## ICI (Switzerland) S. A., Zurich

Para los vestidos de día y de solaz se estudian cada vez más los tejidos para invierno, de lana mezclada con materiales fáciles de conservar en buen estado. En tanto que novedades hemos de mencionar, de entre las mezclas de Terylene®/lana peinada, una tela doble para trajes y abrigos, un crespón para vestidos y dos piezas; de entre los artículos Tery-

lene®/viscosa, una franela fácil de cuidar, para vestidos, camisas y blusas, que ha satisfecho plenamente. En cuanto a los dibujos, los cuadros ventana, los pied-de-poule y los Príncipes de Gales figuran entre los favoritos. Para los vestidos de tarde, se dispone del twill de Terylene® estampado con dibujos de invierno, y Crimplene® con dibujos interesantes.

## Mettler & Cie S. A., Saint-Gall

«Zayana», un crespón georgette de lana, pesado, puede ser combinado con diferentes dibujos estampados. Es una calidad típica de la nueva tendencia hacia los tonos de color moderados. De entre los tejidos más suntuosos, mencionaremos los dibujos de brocado «Opera» y un Otomán de lujo. «Vandale» es un tejido que parece huir, para vestidos de cóctel y de noche así como para blusas de noche, se trata de un tejido Lurex®, calidad que ha sido muy desarrollada en cuanto a los dibujos y los colores.

En colaboración con la casa Pfenninger, Mettler ha producido, sobre pura seda, unos dibujos estampados inspirados por los tweeds de lana correspondientes, para la creación de refinados conjuntos.

## «Nelo» J. G. Nef & Cie S. A., Herisau

De estampados hay una colección para vestidos infantiles y otra colección para lencería. Una novedad en la primera de las dos es la calidad «Tocata», con carácter de bordado. El crespón corteza «Filonda», tejido ya apreciado, constituye una de las partes importantes de esta colección para blusas y vestidos. Los dibujos son principalmente de reportes pequeños y medianos, en todos los colores, con un poco de blanco para realzar el valor de los colores.

Como fondos para el rico surtido de bordados, se dispone de un satén de algodón y de un nuevo tejido sintético. Es necesario que se añadan los adornos y guarniciones sobre fondos de cuero, de plástico o de chintz, parcialmente con elementos metálicos aplicados. La colección incluye además unos bordados para vestidos de boda, que tan importante papel desempeñan.

## Pfenninger & Cie S. A., Wädenswil

Tejidos peludos convienen para las líneas suavizadas de los vestidos y abrigos. Entre los géneros para hechura sastré, la nota sigue siendo masculina y requiere tejidos secos. Los tweeds son clásicos, generalmente en blanco y negro. En cuanto a los dibujos, se trata de cuadros que dominan: cuadros sencillos con poquísimo color. En los lisos, la importancia va a los crespones, los trenzados, las gabardinas. Los tejidos reversibles siguen siendo apreciados y se utilizan aún más las combinaciones de tejidos lisos y a cuadros.

## Soeries Stehli S. A., Obfelden

La colección se subdivide, grosso modo, en cinco grupos: los texturizados sedosos de Tersuisse® bajo el lema «elegancia fácil de cuidar», en los cuales predominan el satén y el reps. Al lado de los clásicos «Festival» y «Musola», en el sector de los crespones, hay un grupo de crespones de viscosa con un aspecto lanoso de hilos finos o bastos. Mencionaremos dos novedades entre los artículos de pura seda y de seda mezclada: Stehli seta, un shantung pesado, y Shantung Skyros. También como novedades, los tejidos mezclados estilo Tweed con efectos brillantes, para la tarde y la noche. Unos jacquards con dibujos de inspiración geométrica o ligeramente floral, en parte tejidos con Lurex®.

## Stoffel S. A., Saint-Gall

Como novedades para el invierno, Stoffel presenta unas calidades juveniles para vestidos, con una serie de colores alegres.

«Everest» es un artículo fácil de cuidar, de Terylene®/viscosa; «Bermuda» es el nombre de un tejido mezclado Dacron®/algodón (50 : 50). La misma composición para «Durango». Además, un nuevo artículo de poliéster/lana (50 : 50) nos ofrece excelentes cualidades para el uso y puede ser utilizado para numerosas aplicaciones. Los cuadros y las listas han adoptado nuevas combinaciones de colores y subrayan el aspecto juvenil de los tejidos modernos en materiales selectos.

## Société anonyme Stünzi Fils S. A., Horgen

La colección de esta casa sigue dos direcciones: novedades en los tejidos texturizados, como el «Shantung Royal», un shantung filadiz de poliéster, o la «Charmeuse» de Tersuisse®, un satén flexible y suave que llena el tacto, para vestidos de cóctel y de soaré tales y como nos los propone París. La segunda tendencia de esta casa: el programa de crespones. De entre la gran cantidad de artículos que propone, realizaremos el crespón «Clarina», especialmente fácil de trabajar y que garantiza los dobladillos rectos, porque carece de tensión en la trama. Entre los jacquards, obedeciendo a la nueva tendencia, los brocados o lamés son algo más mates que anteriormente.

# Leyendas

## **Pfenninger & Cie S.A., Wädenswil** **Página 73**

1. Artículo liso, con ligeros cuadros estructurados, para abrigos — 2. Tejido Shetland, para abrigos, con efectos de bucles — 3. Tejido a cuadros para trajes sastrer, con fondo de bucles, haciendo juego con el n° 2 — 4, 6. Tweeds a la moda en sútiles combinaciones de colores, para abrigos — 5. Robusto tejido cuadriculado, para vestidos deportivos y juveniles.

## **Heer & Cie S. A., Thalwil** **Página 74**

1. Queen, tejido mezclado con Lurex®, para vestidos y abrigos de noche; se hace con distintos dibujos — 2. Televisión, artículo con Lurex® estilo boutique para vestidos TV, chaquetas, etc. — 3. Suntuosísimo tejido Lurex® para trajes, abrigos de noche, guarniciones y adornos — 4. Cantate, crespón de viscosa y acetato, inarrugable, más pesado que los artículos análogos corrientes — 5. Diana, tejido con mezcla, ligero y con efectos de grietas longitudinales, para vestidos de cóctel y de noche, o para chalets.

## **«HGZ» H. Gut & Cie S. A., Zurich** **Página 75**

1. Marjorie, labrado de acetato, estilo de tapicería — 2. Tabaris, tejido de mezcla, labrado con Lurex® — 3. Bordado Luxe, tela bordada a todo lo ancho, de poliéster — 4. Jersey Cristal, de poliéster, para la confección y la venta por metros — 5. Soielaine, tejido estampado, de seda y lana (20 : 80), con dibujos estilo cachemir para vestidos estilo camiserero y batas de caballero — 6. Tivoli, tejido mezclado con Lurex®, con dibujos estilo cachemir abullonados.

## **Mettler & Cie S. A., Saint-Gall** **Página 76**

1. Manori, crespón de puro Tersuisse® texturizado, estampado en colores sólidos, dibujos y colores a la moda — 2. Opera, brocado jacquard pesado, para vestidos de cóctel y de soiré — 3, 4. Zayana, georgette pesado, pura lana, estampado con colores sólidos — 5. Vandale, malla de jersey con Lurex®, tejido muy suave para vestidos de cóctel, trajes y blusas para noche — 6. Mahonca, pura seda estampada con dibujos en tweed, combinable con tweeds de la casa Pfenninger & Cie S. A., Wädenswil.

## **Soieries Stehli S. A., Obfelden** **Página 77**

1. Verónica, tejido con mezcla de lana y Lurex® — 2. Sanok, tejido jacquard pesado, mezclado con acetato y fibraná (40 : 38) — 3. Medoc, tejido mezclado con viscosa, fibraná y Lurex® (32 : 25 : 2) — 4. Biscaya, tejido jacquard mezclado, con fibraná, nylon y Lurex® (66 : 22 : 5) — 5. Sascha, tejido con barras de efecto transparente y metal.

## **ICI Switzerland Ltd., Zurich** **Página 78-79**

1. Mystère, crespón de Terylene® y lana — 2. Mayfair, twill de Terylene® y viscosa (67 : 33), fácil de cuidar, para blusas, camisas y vestidos — 3, 5. Franela de Terylene® y viscosa (67 : 33), fácil de cuidar, para camisas, blusas y vestidos — 4. Tejido rizado, de Terylene® y lana peinada, para vestidos y dos piezas — 6. Andorra, Terylene® y lana — 7. Noblesse, twill de Terylene® estampado — 8. Tejido de malla Rachel, de Crimplene® y Terylene® — 9. Tela doble para trajes y abrigos, de Terylene® y lana peinada — 10. Franela a cuadros, fácil de cuidar, para blusas, camisas y vestidos, de Terylene® y viscosa (67 : 33) — 11. Crespón de Terylene® y lana peinada, para vestidos.

### **Fabricantes :**

**KD-Weberei, Derendingen : 4, 9, 11**

**«Nelo» J. G. Nef & Cie S. A., Herisau : 2, 7, 8**  
**Stoffel S. A., Saint-Gall : 3, 5, 10**

**Weissbrod-Zürcher S. A., Hausen a. A. : 1, 6**

## **Stoffel S. A., Saint-Gall** **Página 80**

1, 5. Everest, franela fácil de cuidar, de poliéster y viscosa (67 : 33) — 2, 3. Durango, tejidos fáciles de cuidar, de Dacron® y algodón (50 : 50) — 4. Bermuda, tejido que no necesita ser planchado, de Dacron® y algodón (50 : 50).

## **Fisba de Saint-Gall** **Página 85**

1, 2. Cenefas de organza bordadas sobre fondo de Crimplene® — 3. Rapallo, pechera de blusa bordada, puro algodón Minicare® — 4, 5. Galones bordados con Lurex®, con guarnición de terciopelo — 6. Pechera de blusa bordada sobre batista de algodón Minicare®.

## **«Nelo» J. G. Nef & Cie S. A., Herisau** **Página 86**

1. Bordado bicolor con adornos metálicos sobre organdí — 2. Encaje de guipur pesado con dibujos geométricos — 3. Encaje de guipur pesado, bicolor — 4, 5. Tejido de malla, de Crimplene® bordado.

## **«Berco» Baerlocher & Cie, Rheineck** **Página 87**

1. Crespón corteza, de algodón estampado, para blusas y lencería, no necesita planchado — 2. Tutorrette de algodón, estampada, no necesita planchado, para lencería de cama — 3. Crespón estampado, pura lana, para blusas y vestiditos de niños — 4. Satén con urdimbre estampada, puro algodón, inarrugable, para lencería de cama — 5, 6. Velo

fantasía, de puro algodón previamente encogido, para camisas de caballero — 7. Bercor, puro algodón estampado, no necesita planchado, inarrugable, para lencería de cama.

## **«Nelo» J. G. Nef & Cie S. A., Herisau** **Página 88**

1, 5. Mayfair, twill pura seda, estampado — 2. Sunny, satén con urdimbre de algodón Minicare®, estampado, de la colección lencería — 3. Crespón estampado, sintético — 4. Tejido de malla Crimplene®, estampado.

## **Hausamann Textiles S. A., Winterthur** **Página 89**

1, 2, 5. Tejidos estampados de pura lana, de la colección «osa-rob» — 3. Crespón muselina estampado, de la colección «osa-sol» — 4. «Helanca»®-Diaphan, tejido estampado, de algodón y «Helanca»® (52 : 48).

## **Société anonyme Stünzi Fils, Horgen** **Página 90**

1. Meteor, tejido mezclado, brochado, con Lurex®, para vestidos de cóctel y de noche — 2. Charmeuse, puro poliéster texturizado, con aspecto y tacto como la seda — 3. Debutante, abullonado de mezcla, para vestidos de boda y de cóctel — 4. Crespón Faille, puro poliéster texturizado.

## **Filtex S. A., Saint-Gall** **Página 91**

1. Cenefa estampada a mano sobre crespón pura lana — 2. Galón de encaje de guipur — 3. Crespón de lana estampado — 4. Aplicaciones de encaje de guipur sobre crespón de Terylene®, para blusas elegantes.

## **Gugelmann & Cie S. A., Langenthal** **Página 92**

1. Aggasport B, de algodón y Trevira® (75 : 25), tejido fácil de cuidar, para camisas y blusas — 2. Cervin B, tejido previamente encogido sobre urdimbre retorcida, fácil de cuidar — 3. Mella A, tejido lanoso al tacto, de algodón y Trevira® (50 : 50), muy resistente, para camisas y blusas de invierno — 4. Aggasport B, tejido fácil de cuidar, Sanfor® de algodón y Trevira® (75 : 25) para camisas y blusas a la moda, ligeras, en liso, en listado y cuadros — 5. Aggasport X, tejido de algodón y Trevira® (75 : 25) Sanfor® y fácil de cuidar, en versión deportiva, con listas y ligeros dibujos labrados — 6. Aggasport X, popelina fil-à-fil con ligeros dibujos labrados, para camisas de calle elegantes, de algodón y Trevira® (75 : 25), Sanfor® y fáciles de cuidar.

# Fisba de Saint-Gall

1, 2. Bordures d'organza brodées en Crimplène® — 3. Rapallo, devant de blouse brodé, pur coton Minciare® — 4, 5. Galons brodés en Lurex® avec garniture de velours — 6. Devant de blouse brodé en batiste de coton — 7. Bordure brodée sur coton Minciare®.



«Nelo»

J.G. Nef & Cie S.A.

Hérisau

1

2

3

4

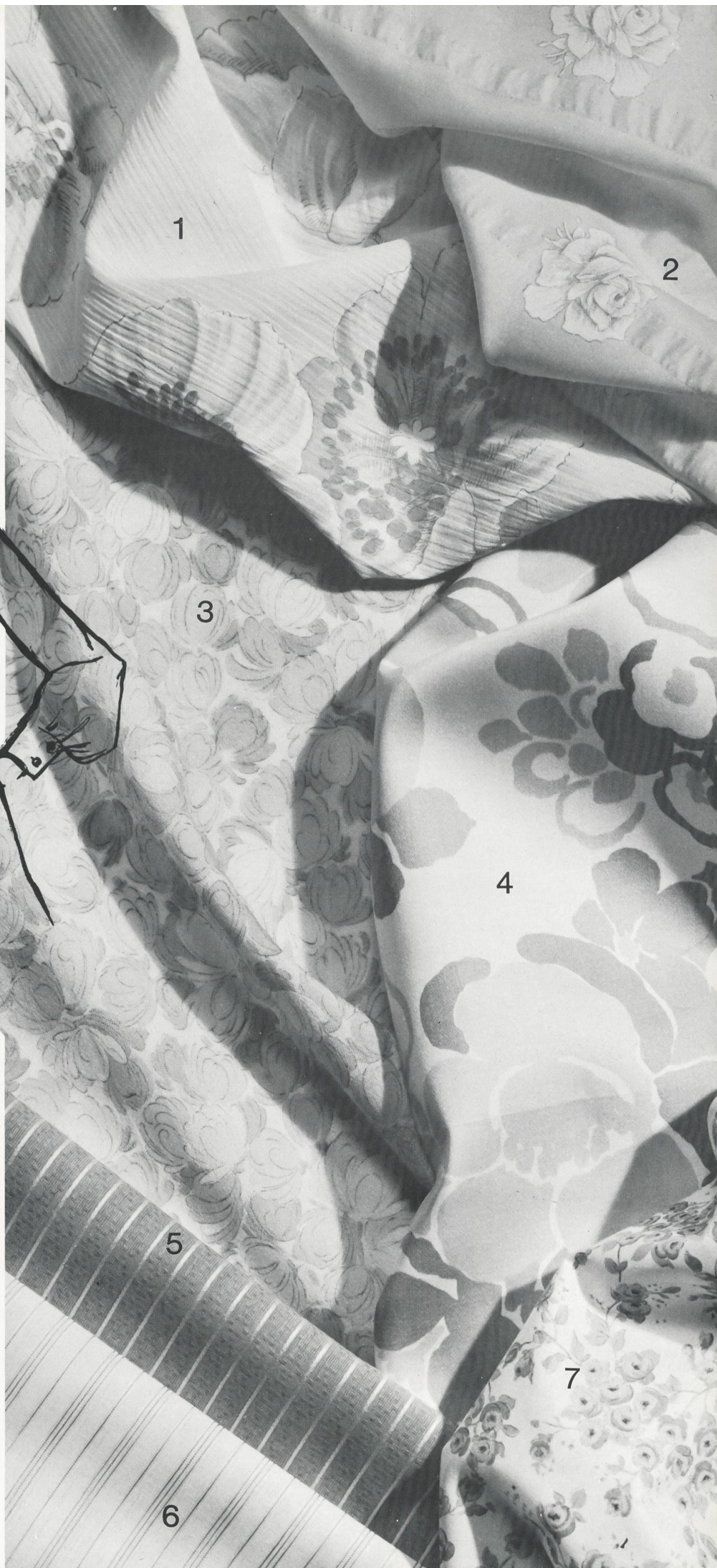
5

1. Broderie bicolore avec ornements métalliques sur organdi — 2. Guipure lourde à motif géométrique — 3. Guipure lourde bicolore — 4, 5. Tissus de mailles de Crimplène® brodé.

« Berco »  
Baerlocher & Cie  
Rheineck



1. Crêpe écorce de coton imprimé, pour blouses et lingerie, sans repassage — 2. Tutorette de coton, imprimée, sans repassage, pour lingerie de nuit — 3. Crêpe imprimé, pure laine, pour robes d'enfants et blouses — 4. Satin chaîne imprimé, pur coton, infroissable, pour lingerie de nuit — 5, 6. Voiles fantaisie, en pur coton prétrétrecci, pour chemises de messieurs — 7. Bercor, pur coton imprimé, sans repassage, infroissable, pour lingerie de nuit.





1, 5. Mayfair, twill pure soie imprimé — 2. Sunny, satin chaîne de coton Mincare®, imprimé, de la collection lingerie — 3. Crêpe imprimé, synthétique — 4. Tissu de mailles Crimplène®, imprimé.

«Nelo» J. G. Nef & Cie S.A.  
Hérisau

*Hausammann Textiles S.A.*  
*Wintertbur*

1, 2 et 5. Tissus imprimés pure laine, de la collection « osa-rob » —  
3. Crêpe mousseline imprimé, de la collection « osa-sol » —  
4. « Helanca »-Diaphan, tissu imprimé, coton et « Helanca »®  
(52: 48).



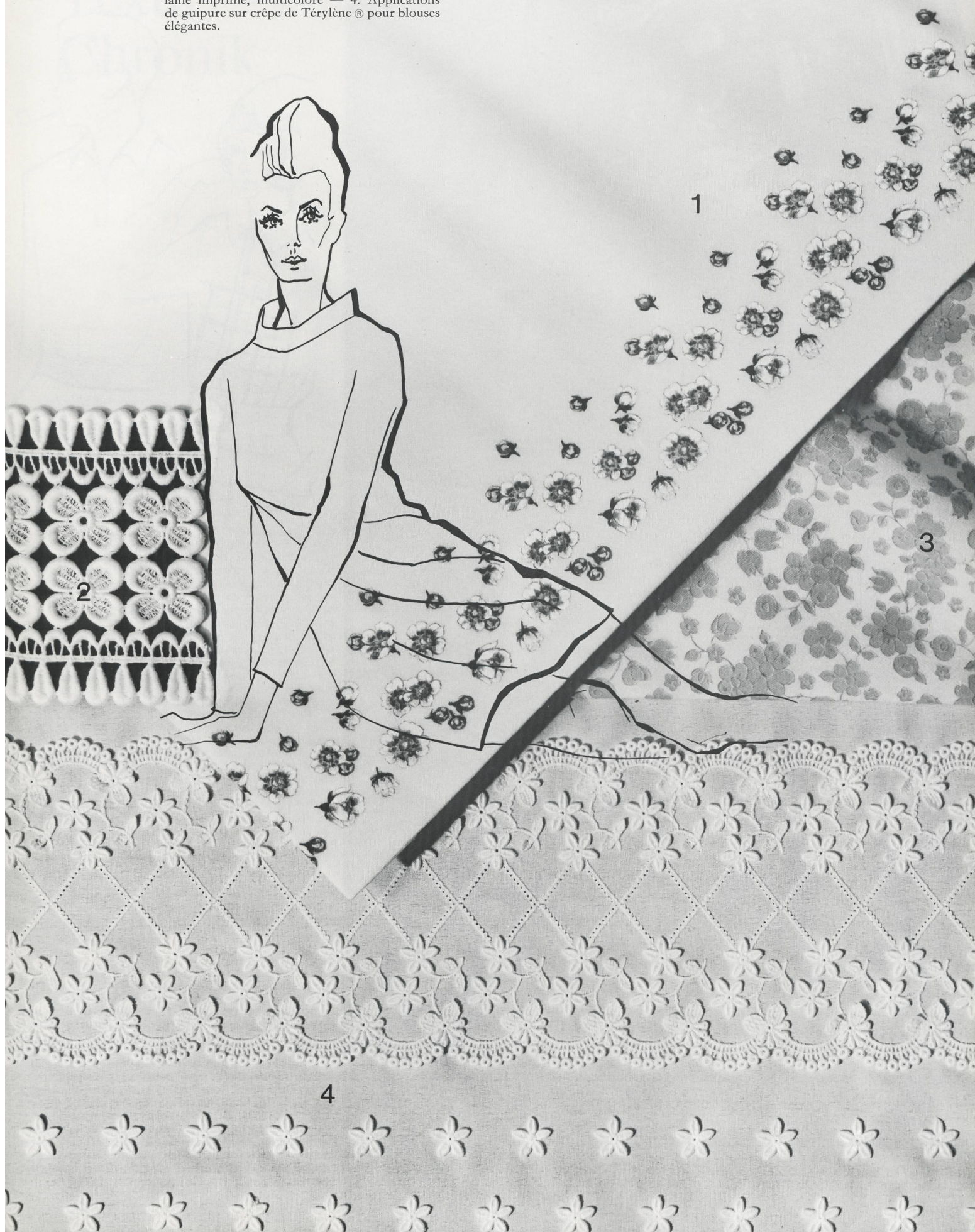
*Société anonyme  
Stünzi fils, Horgen*



1. Météor, tissu mélangé, broché, avec Lurex® pour robes de cocktail et du soir — 2. Charmeuse, pur polyester texturé, aspect et toucher de la soie — 3. Débutante, cloqué mélangé pour robes de mariage et de cocktail — 4. Crêpe Faille, pur polyester texturé.

# *Filtex S.A., Saint-Gall*

1. Bordure imprimée à la main sur crêpe pure laine — 2. Galon de guipure — 3. Crêpe de laine imprimé, multicolore — 4. Applications de guipure sur crêpe de Térylène® pour blouses élégantes.



*Gugelmann & Cie S.A.  
Langenthal*



1. Aggasport B en coton et Trévira® (75:25), tissu d'entretien facile, pour chemises et blouses — 2. Cervin B, tissu prétrécci, sur chaîne retorse, d'entretien facile — 3. Mella A, tissu au toucher lainé en coton et Trévira® (50:50), très résistant, pour chemises et blouses d'hiver — 4. Aggasport B, tissu d'entretien facile, Sanfor® en coton et Trévira® (75:25) pour chemises et blouses mode légères, uni, rayé et à carreaux — 5. Aggasport X, tissu en coton et Trévira® (75:25), Sanfor® et d'entretien facile, en version sport, avec rayures et légers dessins façonnés — 6. Aggasport X, popeline fil-à-fil avec légers dessins façonnés, pour chemises de ville élégantes, en coton et Trévira® (75:25), Sanfor® et d'entretien facile.

