

**Zeitschrift:** Textiles suisses [Édition multilingue]  
**Herausgeber:** Textilverband Schweiz  
**Band:** - (1968)  
**Heft:** 3

**Artikel:** Tejidos suizos : primavera-verano 69 = Schweizer Stoffe : Frühjahr-Sommer 69 = Swiss fabrics : spring-summer 69 = Tissus suisses : printemps-été 69  
**Autor:** [s.n.]  
**DOI:** <https://doi.org/10.5169/seals-796700>

### **Nutzungsbedingungen**

Die ETH-Bibliothek ist die Anbieterin der digitalisierten Zeitschriften auf E-Periodica. Sie besitzt keine Urheberrechte an den Zeitschriften und ist nicht verantwortlich für deren Inhalte. Die Rechte liegen in der Regel bei den Herausgebern beziehungsweise den externen Rechteinhabern. Das Veröffentlichen von Bildern in Print- und Online-Publikationen sowie auf Social Media-Kanälen oder Webseiten ist nur mit vorheriger Genehmigung der Rechteinhaber erlaubt. [Mehr erfahren](#)

### **Conditions d'utilisation**

L'ETH Library est le fournisseur des revues numérisées. Elle ne détient aucun droit d'auteur sur les revues et n'est pas responsable de leur contenu. En règle générale, les droits sont détenus par les éditeurs ou les détenteurs de droits externes. La reproduction d'images dans des publications imprimées ou en ligne ainsi que sur des canaux de médias sociaux ou des sites web n'est autorisée qu'avec l'accord préalable des détenteurs des droits. [En savoir plus](#)

### **Terms of use**

The ETH Library is the provider of the digitised journals. It does not own any copyrights to the journals and is not responsible for their content. The rights usually lie with the publishers or the external rights holders. Publishing images in print and online publications, as well as on social media channels or websites, is only permitted with the prior consent of the rights holders. [Find out more](#)

**Download PDF:** 13.04.2026

**ETH-Bibliothek Zürich, E-Periodica, <https://www.e-periodica.ch>**

# TEJIDOS SUIZOS PRIMAVERA — VERANO 69

---

*Todas las temporadas, los creadores de la industria textil se encuentran ante el problema de adoptar graves decisiones. En efecto, se espera de ellos que interpreten exactamente las tendencias de la moda internacional, pero con la condición de que la apreciadísima calidad suiza vaya emparejada con ese sello original que les es propio.*

*La primera cuestión es la del color. Los tonos vivos de la paleta, mitigados por un fino velo que parece empolvarlos, son mantenidos en sus matices más distinguidos. En las combinaciones de azul, blanco, rojo, a la francesa, aparece cada vez más un tono beige mitigador en lugar del blanco más claro. Para las coloraciones juveniles y frescas del verde, del amarillo y del anaranjado, el blanco permanece íntegro. Desde luego que el azul marino con blanco y el negro con blanco han de seguir desempeñando, en cuanto esto es previsible, un papel principal de estrella.*

*En lo que respecta a la lana, los tejidos lisos siguen preponderando en el corro de las modas. Las gabardinas y las « whipcords » siguen ocupando su puesto entre los favoritos; la franela mantiene su importancia. Cuadros y listas, sencillos y modestos, en todos los anchos, al lado de las variaciones en la textura, que cada vez resultan más perfectas y demuestran una gran riqueza de imaginación, serán los dibujos preferidos para las colecciones de verano. Son del mayor interés los tejidos compuestos con los mismos dibujos pero consistentes en materiales diferentes, por una parte lana, por la otra algodón, por ejemplo, que demuestran la colaboración de tejedurías abiertas y dispuestas a interesarse por las novedades.*

*El profuso surtido ofrecido en estas composiciones (o « composés », como son llamadas) nos inclina a ocuparnos de los « sets » o piezas haciendo juego. Tejidos lisos emparejan en cuento al color con otros formando listas, cuadrados, budoques o motas, o también con tejidos fantasía, permitiendo así componer conjuntos que sobrepasan y con mucho de las variantes formadas por un vestido con su abrigo haciendo juego. Estos composés preponderan principalmente en el sector de los solaces. En este caso son sutiles efectos de mezclas, parcialmente combinados con tonos muy vivos los que esbozan la imagen que veremos el próximo verano. Entre los dibujos, predominan los matices lisos con ligeras mezclillas más claras, los cuadros con finos esfuminados, las listas con contrastes debilitados y los dibujos con cheurones o espinapes suavizados.*

*Para las horas de solaz o las vacaciones, para el verano, lo que más importancia reviste es la facilidad de mantener en buen estado, facilidad de lavar y sin necesidad de planchar. Los procedimientos de acabado y de apresto, que también han sido perfeccionados en Suiza, hacen posible, también para las telas de fibras naturales, el que ostenten la calificación de carácter de problemas.*

*En cambio, las fibras sintéticas ya no sólo dan nacimiento a la idea de que son fáciles de cuidar. Gracias a los hilados texturizados — que son frecuentemente de origen suizo — se les abren nuevas perspectivas. En la inimaginable multiplicidad con la cual las fibras sintéticas, ora empleadas solas, ora en unión con fibras naturales, son presentadas en el mercado, y sin contar con sus cualidades prácticas, es indudable que les corresponde tener voz y voto en el desarrollo de la moda, por lo menos en lo que respecta al sector de los tejidos.*

*La nueva tendencia del shantung, para mencionar tan sólo una entre muchas otras, aparece presentándonos el aspecto más convincente de su ejecución en fibras sintéticas con una sorprendente constelación de colores. Del noble material que dió origen a la denominación de shantung, subsiste todavía una idea de material de lujo. El crespón y el raso (satén) pertenecen a la misma categoría, es decir, para los vestidos de tarde y de sarao. Aparte de la surtidísima gama de colores, las excelentes cualidades para el uso constituyen preciosos argumentos para la venta.*

*En el panorama estival de la moda vuelven a figurar los tejidos con dibujos jacquard para abrigos y trajes. Los dibujos son extraordinariamente selectos; se puede ver desde los arabescos y los de flores muy estilizadas hasta los del casimir siempre muy solicitados. Estos últimos vuelven a aparecer mostrando cierta timidez, pero sobre todo con unos tonos de color nuevos en esta clase de géneros, encontrándoselos también en las nuevas colecciones entre los estampados. Con respecto a estos últimos, bien se puede decir que figura todo lo que le gusta al público. Una serie con grandes asuntos florales produce un efecto sumamente encantador; la escala de los colores y de sus intensidades va desde el blanco para el fondo, pasando por los matices más intensivos hasta los tonos oscuros, siempre haciendo contraste, tales como el negro y el azul marino. El blanco figura más bien como luminosidad para avivar los dibujos.*

---

#### **Albrecht & Morgen AG, San Galo**

Ofrece tejidos ligeros, como velo y batista para camisas de caballero. Aparte de los dibujos clásicos dispone de una multiplicidad de efectos de textura innovadores con efectos de vuelta o de lizos, así como de velo con ligadura de crespón.

Entre los tejidos para señora predominan también los tejidos de algodón ligeros. Rebotante de fantasía, la colección de géneros con listas de satén ha sido completada por velos teñidos en piezas. Con el acabado suizo recientemente desarrollado que evita el tener que planchar y denominado Ravissa se vienen obteniendo excelentes resultados.

#### **Baerlocher & Co., Rheineck**

Tejidos para lencería, blusas y vestiditos de niño.

Como calidades bien acreditadas, ofrece batista fina, crespón que no necesita ser planchado y que, al tacto, surte el efecto de la lana, con unos dibujos muy atractivos, « Helanca », « Diaphan ». Es del mayor interés una batista de algodón que resiste a la colada y no necesita ser planchada.

#### **Bégé AG, Zurich**

Esta renombrada firma se dedica preferentemente a la manufactura de géneros para las señoras que visten con elegancia, de pura seda y de valiosas telas finas de algodón.

Tres calidades predominan en este surtido: « Coimbra », la calidad de seda clásica presentada con agradables y bonitos dibujos difuminados, preponderantemente en los tonos pastel. « Chardema », un tejido exclusivo de Bégé, velo brochado con efectos de vainica, destinado al estilo « flou » actual. Finalmente « Sea Island », la calidad superior ya por demás conocida tanto en Suiza como en el extranjero, en textura de velo y de satén y con unos dibujos muy apropiados para los vestidos, siendo la mayoría de las muestras en tonos pastel.

#### **Christian Fischbacher Co., San Galo**

FISBA Stayrite plus es una tela fina de algodón que no necesita planchado y posee una excelente resistencia al desgarrar y al desgaste por el roce. Este amplísimo surtido contiene un velo con listas con efectos de nuditos y un tejido con nuditos con listas de satén entre los listos; entre los estampados figuran un satén de algodón que no necesita planchado y otro satén de algodón con listas negras. Igualmente una batista de algodón bordada. Estos materiales tan interesantes no plantean ningún problema para su elaboración.

#### **Gugelmann & Cia., AG, Langenthal**

« Treff », tejido con el 75 % de algodón y el 25 % de poliéster es una nueva calidad para vestidos de deporte. « Roy » es la primera popelina de Gugelmann, especial para la elegante camisa de vestir bien ajustada. « Rita » está emparentada con la tela de lana, tan de moda actualmente, y se emplea para abrigos juveniles, faldas y pantalones. « Cartex » es una innovación reciente de un género pesado y que se obtiene tanto en liso como en tonos de color mezclados, así como con los cuadros y listas a la moda irlandesa.

#### **H. Gut & Co., AG, Zurich**

El centro de gravedad de esta colección está en los estampados pura seda sobre twill, pongé, Crêpe-de-Chine, Shantung y tussor. Los más solicitados son los pequeños dibujos de flores, los adornos en estilo modernista, las imitaciones de tweed y de pie de pollo. También se dispone de tejidos de algodón y de sintéticos con unos dibujos agradabilísimos. Los dibujos semejantes a los del batik confieren una nueva nota a las georgettes de poliéster. Debido a sus excelentes cualidades para el uso de puede predecir que alcanzarán una venta muy importante los tejidos de malla, con mallas grandes y fondo blanco, listados y con cuadrados asimétricos.

#### **Hausamann Textil AG, Winterthur**

Alrededor de unos 70 dibujos nos son presentados en la colección de tejidos pura seda, pudiéndose ver el mismo dibujo sobre twill y sobre organza, lo que nos sugiere la idea de utilizarlos para las combinaciones llamadas « composés ». La escala de lo que se nos ofrece en los tejidos de algodón y de fibras sintéticas es extraordinariamente grande. Para los dibujos sobre « Crimplene » son preferidos los tonos de color claros. Los dibujos florales subren mucha superficie y son muy femeninos. El piqué figura entre los estampados sobre todo con unos adornos magníficos, y en las combinaciones de color blanco y azul marino y blanco y negro. Los dibujos de Casimir resultan siempre muy atractivos, lo mismo si están estampados que si son jacquard. Para los trajes y los abrigos parece estar predestinada una calidad de liso con muestras de una surtidísima escala de colores y que presenta el carácter de tela de lino.

#### **Heer & Co., AG, Thalwil**

Ofrece unos estampados muy variados para dos piezas y alegres vestidos de verano sobre tejidos de algodón, jacquard, trenzados, otomán y dupio satén. Vestidos de verano, fáciles de cuidar y mantener en buen estado, son los de « Tricel » y « Terylene » trilobulado. Para los vestidos se nos ofrece un desarrollo del programa Tussana. Son del mayor interés los tejidos mixtos con una proporción de seda, disponibles en múltiples variedades.

#### **ICI (Switzerland) AG, Zurich**

Cada vez es mayor la esfera de aplicación de las fibras sintéticas. Los tejidos de mezcla « Terylene » lana peinada dan unas novedades sumamente interesantes, como lo son los actuales « Cover-Coats » y los valiosos frisados. Con el 100 % de « Terylene » se obtiene un pesado crespón para vestidos y un tejido shantung muy elegante. Empleando un tipo de fibra especialmente desarrollado se obtiene un twill para vestidos completamente sintético, estilo pura seda. Los bordados de « Crimplene » disponen de una amplísima esfera de aplicación y ocupan un puesto muy importante en las nuevas colecciones. En cuanto a los vestidos para caballero, el « Crimplene » se ha conquistado un puesto bien afianzado y nos es presentado siempre en mayor número de variaciones nuevas.

#### **Mettler & Co., AG, San Galo**

En el sector de los estampados sobresale una serie de magníficos dibujos florales. La tendencia parisiense de los dibujos desde pequeños hasta de tamaño mediano, y principalmente los de estilo geométrico con los colores clásicos y con una pequeña proporción de fondo blanco, también están ampliamente representados. En el sector de los lisos, las novedades de velo completo y de batista, así como las de shantung, con sus múltiples variantes, hacen muy profuso este surtido. Entre los tejidos fantasía hemos de mencionar los plumetis, los piqué jacquard y los acolchados.

#### **J. G. Nef & Co., AG, Herisau**

Su colección de estampados y de bordados nos presenta un gran número de novedades. Predominan los tonos pálidos en los suaves dibujos de flores, cuadros y listas. Con dibujos bordados se obtienen cenefas y tiras bordadas sobre fondo del mismo color. Aéreos bordados sobre fondos de organza subrayan

la tendencia hacia el romanticismo. Las pecheras para blusas figuran con nuevas variantes y son también empleadas para las camisas de smoking. Para los trajes han sido ideados unos piqué de un solo color. Los tejidos finos de algodón, de distintas texturas, completan este surtido.

#### **Pfenninger & Co., AG, Wädenswil**

De los colores, son el blanco y el azul marino los que predominan. El negro está siendo también muy solicitado, y a éstos siguen las armonías de colores juveniles, tales como azul/blanco/rojo y blanco/amarillo/anaranjado. Las telas de lino estivales y los tweeds nos son ofrecidos en variantes muy exclusivas. Las franelas completan el muestrario de los tan bien acreditados tejidos de pelo de camello, tan solicitados en los colores azul marino y blanco. Unas novedades combinadas con estampados de algodón procedentes de la empresa Mettler están a la disposición de los conocedores para los llamados « composés ».

#### **Robt. Schwarzenbach & Cia., Thalwil**

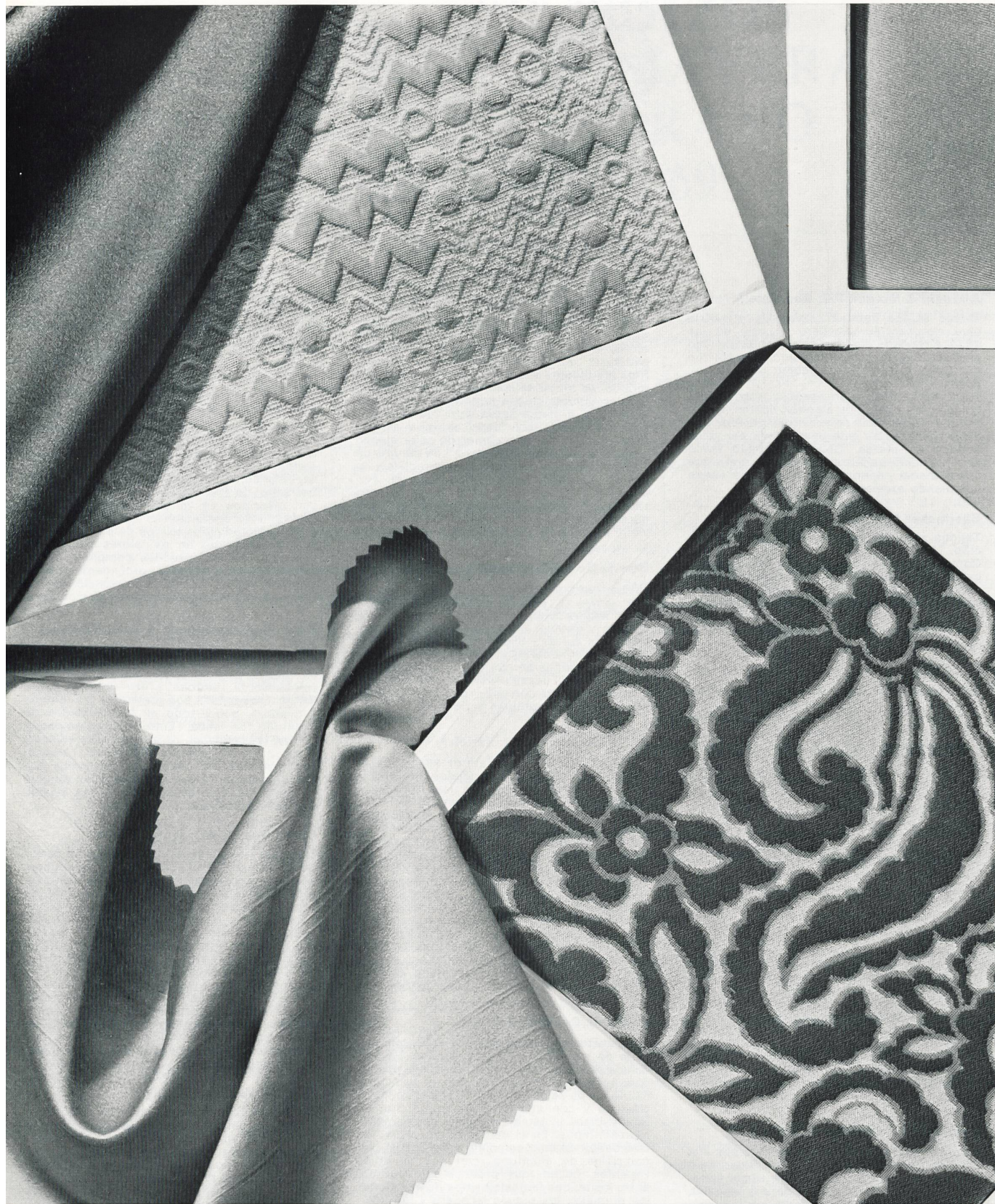
Esta colección ha sido consagrada a los colores claros, más bien juveniles, desempeñando un papel predominante los matices azul celeste/verde tilo/rosa y azul marino. Entre los géneros tejidos son preferidos los dibujos a cuadros, sobre todo en las calidades de shantung de seda. Entre los estampados figuran las calidades de otomán « Tersuisse » y una malla de jersey estilo piqué. También son juveniles las calidades de malla jacquard, tanto en lo que respecta a los dibujos como a las coloraciones en tonos pastel, siempre agradables.

#### **Stehli Seiden AG, Obfelden**

Esta casa nos presenta una surtidísima colección con un gran número de sintéticos. « Silky » es un tejido de mezcla de « Vestan »/seda, destinada a la moda juvenil. Uno de los satenes fáciles de cuidar presentados es de « Tersuisse ». Como vestido para las horas de solaz ha sido ideado un tejido de mezcla con « Acryl » formando un dibujo de listas con nuditos muy original. Son muy apreciadas las distintas calidades de crespón. Tussah, combinado con jacquard; forma texturas desde las más finas hasta las más bastas. En cuanto a los dibujos, sobresalen los cuadros, los círculos fantasía y los adornos de inspiración oriental. Ahora como antes, las calidades clásicas de seda figuran con todos los colores de la paleta en un gran surtido.

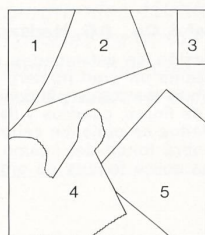
#### **Stünzi Söhne AG, Horgen**

Las distintas calidades ostentan denominaciones de consonancia aristocrática, lo que parece muy apropiado para unas características de calidad tan elevada. Al cabo de una prolongada serie de ensayos, la conclusión convincente es que los crespones, satenes y shantungs de 100 % de poliéster cumplen los más elevados requisitos en cuanto al tacto y a la vista, a pesar de la apreciadísima calidad de ser fáciles de cuidar. Las escalas de los colores son extraordinariamente extensas para el « Grand Crêpe », el « Satin Princesse », el « Shantung Royal », para mencionar tan sólo algunos de ellos. Los tejidos jacquard están destinados a hacer abrigos y trajes.



Tissus nouveauté unis et jacquard: 1. Satin Princesse, Tersuisse® et laine — 2. Strada, matelassé — 3. Gabardine Brillant, 100 % Tersuisse® — 4. Shantung Royal, pur polyester — 5. Colorina jacquard.

Plain and jacquard novelty fabrics: 1. Princess satin, Tersuisse® and wool — 2. Strada, acolchado — 3. Gabardina Brillant, 100 % Tersuisse® — 4. Shantung Royal, pure polyester — 5. Colorina Jacquard.



Nouveauté-Gewebe in uni und Jacquard: 1. Princesse Satin, Tersuisse®/Wolle — 2. Strada Matelassé — 3. Brillant Gabardine, 100 % Tersuisse® — 4. Shantung Royal, 100 % Polyester — 5. Colorina Jacquard.

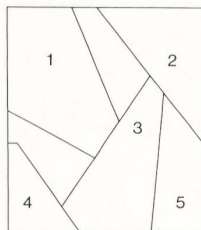
Tejidos novedad, lisos y jacquard: 1. Satén Princesa, Tersuisse® y lana — 2. Strada, acolchado — 3. Gabardina Brillant, 100 % Tersuisse® — 4. Shantung Royal, puro poliéster — 5. Colorina, jacquard.

«Alumo», Albrecht & Morgen AG, St. Gallen



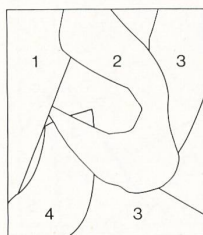
1. Shinarti, batiste pur coton, en couleur avec rayures ratière, pour chemises — 2. Plumetis pur coton, avec effets imitant la broderie — 3. Graziella, voile tout retors avec bandes gaze et satin — 4. Voile Elvira, voile tout retors, avec bandes gaze et satin — 5. Voile Veldora, motifs fils coupés sur voile de coton.

1. Shinarti, pure cotton coloured batiste with dobby-loom stripes, for shirts — 2. Pure cotton dotted Swiss, with imitation embroidery effects — 3. Graziella, full twist voile with gauze and satin stripes — 4. Elvira Voile, full twist voile, with gauze and satin stripes — 5. Veldora Voile, clip-cord motifs on cotton voile.



1. Shinarti, Buntbatist mit Schafstreifen, 100 % Baumwolle, für Hemden — 2. Plumetis mit Stickerei ähnlichen Motiven, 100 % Baumwolle — 3. Graziella Voile, Vollvoile mit Dreher- und Satinstreifen, 100 % Baumwolle — 4. Elvira Voile, Vollvoile mit Dreher- und Satinstreifen, 100 % Baumwolle — 5. Veldora Voile, Scherlitupfen auf Baumwoll-Voilegrund.

1. Shinarti, batista de puro algodón, en color con listas en la trama, para camisas — 2. Plumetis de puro algodón, con efectos que imitan el bordado — 3. Graziella, velo todo retorcido, con bandas de gasa y de satén — 4. Elvira, velo todo retorcido, con bandas de gasa y de satén — 5. Velo Veldora, con efectos de vainica sobre velo de algodón.



1. Shantung de coton imprimé — 2. Twill pure soie, imprimé —  
3. Tissu jacquard brodé, en fibranne — 4. Tissu de mailles  
fantaisie, bicolore, en fibranne et coton.

1. Cotton shantung print — 2. Pure silk twill print — 3. Embroidered  
Jacquard fabric, in staple fibre — 4. Fancy two-tone  
knitted fabric, in staple fibre and cotton.

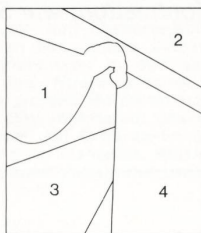
1. Baumwoll-Shantung bedruckt — 2. Reinseiden Twill  
bedruckt — 3. Jacquard Gewebe aus Zellwolle, bestickt —  
4. Fantasie-Wirkgewebe aus Zellwolle/Baumwolle.

1. Shantung, de algodón estampado — 2. Twill pura seda,  
estampado — 3. Tejido jacquard bordado, de fibrana —  
4. Tejido de mallas fantasía, bicolor, de fibrana y algodón.



Tissus fins nouveauté pour blouses et lingerie: 1. Batiste perlée, pur coton, tissage fantaisie — 2. Tutorette® imprimée, pur coton, repassage superflu — 3. Crêpon lingerie imprimé, pur coton, repassage superflu — 4. Batiste Helanca® imprimée, d'entretien facile.

Fine novelty fabrics for blouses and lingerie: 1. Pure cotton beaded batiste, fancy weave — 2. Tutorette®, non-iron pure cotton print — 3. Crepon non-iron pure cotton printed lingerie — 4. Printed wash and wear Helanca® batiste.



Nouveauté-Feingewebe für Blusen und Wäsche: 1. Perlbatist, fantasie gewebt, 100 % Baumwolle — 2. Tutorette® bedruckt, bügelfrei, 100 % Baumwolle — 3. Lingerie Crêpon bedruckt, 100 % Baumwolle, bügelfrei — 4. Helanca® Batist bedruckt, pflegeleicht.

Tejidos finos novedad, para blusas y lencería: 1. Batista de puro algodón, textura fantasía — 2. Tutorette® estampada, puro algodón, planchado superfluo — 3. Crespón estampado para lencería, puro algodón, planchado superfluo — 4. Batista Helanca® estampada, fácil de cuidar.

# SCHWEIZER STOFFE FRÜHJAHR — SOMMER 69

---

*Jede Saison werden die Kreateure der schweizerischen Textilindustrie vor grosse Entscheidungen gestellt: man erwartet von ihnen, dass sie die Tendenzen der internationalen Mode richtig interpretieren, mit der Bedingung aber, dass sie die vielgerühmte Schweizer Qualität mit einer eigenen, originellen Handschrift zu paaren wissen.*

*Am Anfang steht die Farbe. Nach dem feinen Puderstaub, welcher sich auf die grellen Schattierungen der Palette gelegt hat, pflegt man die distinguierten Töne weiter. Bei der Komposition Blau|Weiss|Rot à la française, kommt vermehrt ein dämpfendes Beige an die Stelle des klaren Weiss. Für die jungen, frischen Kolorierungen mit Grün, Gelb und Orange lässt man Weiss ungebrochen in Erscheinung treten. Marine|Weiss und Schwarz|Weiss werden ihre Starrolle auf zusehen hin noch weiterspielen.*

*Im Bereich der Wolle räumt man den Uni-Geweben einen grossen Platz im Modereigen ein. Gabardines und Whipcords bleiben weiterhin bei den Favoriten. Flanell ist wichtig. Einfache, schlichte Karos und Streifen in allen Breiten sind neben den Webbild-Variationen, die sich immer vollkommener zeigen und von grossem Einfallsreichtum zeugen, die beliebtesten Dessins der Sommerkollektionen. Interessant sind die Composés mit den gleichen Dessins aber aus verschiedenen Materialien, wie Wolle und Baumwolle, die der erfolgreichen Zusammenarbeit aufgeschlossener Webereien zu verdanken sind.*

*Das reiche Angebot der Composés verleitet, mit dem Set-Gedanken zu spielen. Farblich assortierte Uni-Gewebe gesellen sich zu Streifen, Karos, Tupfen oder Fantasie-Dessins und werden zu Ensembles verarbeitet, die längst die Stufe der traditionellen Kleid|Mantel-Varianten überschritten haben und sich vor allem auch auf den Freizeit-Sektor ausdehnen. Hier bestimmen subtile Melange-Effekte, teilweise mit kräftigen Tönen kombiniert, das Bild des kommenden Sommers. Bei den Dessinierungen dominieren hellmelierte Unitöne, leichte Karos mit feinen Abschattierungen, abgeschwächte Streifen, weiche Fischgrateffekte.*

*Bei Freizeit- und Ferienbekleidung ist die Pflegeleichtigkeit von besonderer Wichtigkeit. Neuartige, teilweise auch in der Schweiz weiterentwickelte Ausrüstungsverfahren ermöglichen es, auch Stoffe aus Naturfasern mit dem begehrten Prädikat der Problemlosigkeit auszustatten.*

*Die Synthetics hingegen lassen heute nicht mehr nur Gedanken in Verbindung mit Pflegeleichtigkeit aufkommen. Dank der texturierten Garne — sie sind oft auch schweizerischen Ursprungs — erschliessen sich immer neue Möglichkeiten. In der unübersehbaren Vielfalt mit welcher sich heute die Kunstfasern, sei es allein verwendet oder in Verbindung mit Naturfasern, auf dem Markt präsentieren, ist ihnen, abgesehen von den praktischen Eigenschaften, etwas wie ein Mitspracherecht in der Entwicklung der Mode auf dem Gewebe-Sektor erwachsen.*

*Die neue Shantung-Tendenz, um nur eine von vielen zu nennen, zeigt sich in überraschenden Farbkonstellationen von ihrer überzeugendsten Seite in der Synthetic-Ausführung. Am edlen Ausgangsmaterial dieser Bezeichnung bleibt nach wie vor etwas Luxuriöses haften. In die gleiche Kategorie gehören Crêpes und Satins für Nachmittagskleider; neben der reichhaltigen Farbskala sind die guten Trageigenschaften wertvolle Verkaufsargumente.*

*Zum sommerlichen Modebild gehören wieder die Jacquards für Mäntel und Kostüme. Apart sind die Dessins; sie reichen von Arabesken und stilisierten Blumenmustern zu den beliebten Kaschmirs. Die letztgenannten zeigen sich, vorerst noch etwas zaghaft, aber in neuen Farbgebungen, ebenfalls in den Druckkollektionen. Daneben ist an Imprimés eigentlich alles vorhanden was gefällt. Bestechend ist eine Serie grosser Blumenmuster, vorwiegend grosszügig gehalten, bei welchen die Farb- und Intensitäts-Skala vom Weissfond über intensive Nuancen bis zum dunklen Kontrastton, wie Schwarz oder Marine, geht. Weiss ist mehr als Licht zur Belebung des Dessins gedacht.*

---

#### **Albrecht & Morgen AG, St. Gallen**

Für Herrenhemden werden leichte Stoffe wie Voile und Batist angeboten. Neben klassischen Mustern liegt eine Vielfalt von neuartigen Webefekten in Dreher oder Schafst sowie Voile in Crêpebindung vor.

Bei den Damenstoffen dominieren ebenfalls die leichten Baumwollgewebe. Fantasievoile in Stück gefärbt ergänzt die vielfarbigen Satinstreifen auf Voile. Gute Ergebnisse wurden auf diesen Geweben mit der neuentwickelten Schweizer Bügelfrei-Veredlung Ravissa erzielt.

#### **Baerlocher & Co., Rheineck**

Stoffe für Wäsche — Blusen — Kinderkleider. Bewährte Qualitäten: Feinbatist, bügelfreier Crêpe mit wollähnlichem Griff und attraktiven Dessins, « Helanca »-« Diaphan ». Interessant ist ein kochbeständiger und bügelfreier Baumwollbatist.

#### **Bégé AG, Zürich**

Das Haus pflegt den damenhaften Habillé-Genre in reiner Seide und hochwertiger Baumwolle.

Drei Qualitäten beherrschen das Sortiment: « Coimbra », die klassische Seidenqualität, die sich in anmutigen, zerfliessenden Dessins, vorwiegend in Pastellfarben, zeigt. « Chardema », eine Exklusivität von Bégé, ein Voile broché mit Scherli-Effekten, kommt dem aktuellen Flou-Genre entgegen. Schliesslich ist « Sea Island », die im In- und Ausland bereits wohlbekannteste Qualität in Voile und Satin mit kleidsamen Dessins, mehrheitlich auch in Pastellönen, ausgemustert worden.

#### **Christian Fischbacher Co., St. Gallen**

FISBA Stayrite plus ist ein bügelfreies Baumwoll-Feingewebe mit ausgezeichneter Reiss- und Scheuerfestigkeit. Das umfangreiche Angebot enthält ein Voile mit Noppenstreifen und ein Noppengewebe mit Satinstreifen bei den Unis; bedruckt liegen ein bügelfreier Baumwoll-Satin und ein -Satin rayé vor. Bestickt wird ein Baumwoll-Batist. Das interessante Material bereitet keinerlei Probleme bei der Fertigung.

#### **Gugelmann & Cie AG, Langenthal**

« Treff » aus 75 % Baumwolle und 25 % Polyester ist eine neue Qualität für Sportbekleidung. « Roy » ist die erste Popeline von Gugelmann für das feine, schmiegsame Stadthemd. « Rita » ist mit der aktuellen Toile-de-Bâche verwandt und wird zu jungen Mänteln, Jupes und Hosen verarbeitet. « Cartex » ist eine Neuentwicklung im schwereren Genre, die neben Uni- und Melange-Tönen auch in irischem Karomustern und Streifen ausgemustert wird.

#### **H. Gut & Co. AG, Zürich**

Der Schwerpunkt der Kollektion liegt beim Reinseiden-Druck auf Twill, Pongé, Crêpe-de-Chine, Shantung und Tussah. Beliebte Muster sind kleine florale Dessins, Jugendstil-Ornamente, Tweed- und Pied-de-Coq-Imitationen. Baumwolle und Synthetics werden ebenfalls in ansprechenden Mustern und Farbkombinationen angeboten. Batikähnliche Dessins bringen eine neue Note auf Polyester-Georgettes. Seiner guten Trageigenschaften wegen gibt man einem weissgrundigen, grobmaschigen Tricotstoff mit Streifen und versetzten Karos grosse Chancen.

#### **Hausammann Textil AG, Winterthur**

Rund 70 Dessins präsentieren sich in der Reinseiden-Kollektion, wobei die gleichen Muster auf Twill und Organa dem Composé-Gedanken entgegenkommen. Auf Baumwolle und Synthetics ist die Skala der Vorschläge sehr gross. Helle Farbtöne werden bei den « Crimplene »-Mustern bevorzugt. Die Blumenmuster sind flächig und damenhaft. Piqué zeigt sich bedruckt, vorwiegend mit grosszügigen Ornamenten und in den Farbkombinationen Weiss mit Marine und Schwarz. Kaschmirs sind sowohl als Druck wie als Jacquard attraktiv. Für Kostüme und Mäntel ist eine in einer reichen Farbskala ausgemusterte Uni-Qualität im Leinencharakter prädestiniert.

#### **Heer & Co. AG, Thalwil**

Mannigfaltige Drucke werden für Deux-Pièces und fröhliche Sommerkleider auf Baumwoll-Jacquards, -Nattés, -Ottoman und -Satin-Douppion offeriert. Pflegeleichte Sommerkleider ergeben « Tricel » und « Terylene » tribal. Für Kleider wird eine Weiterentwicklung des Tussana-Programms angeboten. Interessant sind die vielfältigen Mischgewebe mit Seidenanteil.

#### **ICI (Switzerland) AG, Zürich**

Immer grösser wird der Anwendungsbereich für synthetische Fasern. Mischgewebe « Terylene »/Kammgarn ergeben interessante Nouveautés wie den aktuellen Cover-Coat und hochwertige Frisés. Aus 100 % « Terylene » ist ein schwerer Kleidercrêpe und ein elegantes Shantung-Gewebe. Durch die Verwendung eines speziell entwickelten Fasertyps wird ein vollsynthetischer Kleider-Twill im Reinseiden-Genre gewonnen. Stickereien aus « Crimplene » haben ein breites Anwendungsgebiet gefunden und nehmen einen bedeutenden Platz in den neuen Kollektionen ein. « Crimplene » für Herrenbekleidung hat sich einen festen Platz erobert und wird in immer neuen Variationen vorgelegt.

#### **Mettler & Co. AG, St. Gallen**

Auf dem Drucksektor sticht eine Serie grosszügiger Blumendessins hervor. Die Pariser Tendenz der mittelgrossen bis kleinen, vorwiegend geometrischen Dessinierungen in klassischster Kolorierung mit einem kleinen Anteil Weissfond sind ebenfalls vertreten. Im Unisektor bereichern Nouveautés aus Vollvoile und Batist sowie Shantung in mehreren Varianten das Sortiment. Bei den Fantasiegeweben sind Plumetis, Jacquard-Piqués und Matelassés zu erwähnen.

#### **J. G. Nef & Co. AG, Herisau**

Die Druck- und Stickerei-Kollektion hat hier mit vielen Nouveautés aufzuwarten. Weiche Töne dominieren in den sanften Blumen-, Karo- und Streifendessins. Mit Stickereimotiven werden Bordüren und Bänder Ton-in-Ton oder mehrfarbig geschmückt. Duftige Stickereien auf Organa-Fond unterstreichen den Hang zur Romantik. Blusenfronten zeigen sich in neuen Variationen und finden teilweise

auch Verwendung für Smokinghemden. Für Kostüme sind einfarbige Piqués gedacht. Baumwollfeingewebe in verschiedenen Ausführungen runden das Sortiment auf.

#### **Pfenninger & Co. AG, Wädenswil**

Bei den Farben stehen Weiss und Marine an der Spitze. Schwarz ist beliebt und wird gefolgt von jungen Farbharmonien, wie Blau/Weiss/Rot und Weiss/Gelb/Orange. Sommerliche Leinen und Tweeds zeigen sich in aparten Varianten. Flanell ergänzt das bewährte Kamelhaarangebot, das in Marine und Weiss stark gefragt ist. Kombinierte Nouveautés mit Baumwolldrucken aus dem Hause Mettler werden für Composés angeboten.

#### **Robt. Schwarzenbach & Cie, Thalwil**

Die Kollektion ist auf « junge », eher helle Farben ausgerichtet, wobei die Nuancen Ciel/Linde/Rose und Marine eine dominierende Rolle spielen. Bei den gewebten Stoffen werden Karos bevorzugt, insbesondere in Seidenschantung. Bei den Drucken gehören die « Tersuisse »-Qualitäten Ottoman und ein piquéartiger Jersey zu den Nouveautés. Jung sind auch die gewirkten Jacquard-Qualitäten sowohl in den Dessins als durch die freundlich gehaltenen Pastell-Kolorierungen.

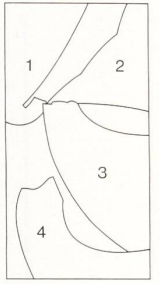
#### **Stehli Seiden AG**

Eine reichhaltige Kollektion vielfältiger Synthetics wird hier vorgelegt. « Silky », ein Mischgewebe « Vestan »/Seide ist modisch jung ausgerichtet. Aus « Tersuisse » wird ein pflegeleichter Satin präsentiert. Für Freizeitbekleidung ist ein Mischgewebe mit « Acryl » in einem aparten Streifenmuster mit Noppen gedacht. Beliebt sind die diversen Crêpe-Qualitäten. Tussah wird mit Jacquards mit feineren und gröberen Strukturen kombiniert. Bei den Mustern treten Karos, Fantasie-Kreise und orientalisch inspirierte Ornamente hervor. Nach wie vor werden die klassischen Seidenqualitäten in der reichhaltigen Farbpalette gepflegt.

#### **Stünzi Söhne AG, Horgen**

Mit aristokratischen Bezeichnungen schmücken sich die verschiedenen Qualitäten, die bei den hochstehenden Qualitätsmerkmalen durchaus angebracht sind. Den überzeugenden Abschluss langer Versuchsreihen bilden die Crêpes, Satins und Shantungs aus 100 % Polyester, die trotz der begehrten Pflegeleichtigkeit, hohen Ansprüchen für Toucher und Aussehen gerecht werden. Die Farbskalen sind ausserordentlich gross für den « Grand-Crêpe », den « Satin Princesse », den « Shantung Royal », um nur einige zu nennen. Jacquards liegen für Mäntel und Kostüme vor.

# Stebli Seiden AG, Obfelden



1. Tissu structuré, pur polyester—2. Tissu tissé en couleurs, avec effets nopés, en Acrilan®, fibranne et soie (88:10:2) — 3. Rayures imprimées sur fond à effets nopés, fibre acrylique et nylon (80:20) — 4. Tissu jacquard mélangé.

1. Pure polyester structured fabric — 2. Colour-woven fabric, with burlled effects, in Acrilan®, staple fibre and silk (88:10:2) — 3. Printed stripes on acrylic fibre and nylon ground (80:20), with burlled effects — 4. Mixed jacquard fabric.

1. Strukturgewebe, 100% Polyester—2. Gewebe, buntgewoben mit Noppeneffekt, aus Acrilan®, Stapelfaser und Naturseide (88:10:2) — 3. Bedruckte Streifen auf Acryl/Nylon (80:20)-Grund mit Noppeneffekt — 4. Jacquard-Mischgewebe.

1. Tejido estructurado, puro poliéster — 2. Género tejido en colores, con efectos de nuditos, de Acrilan®, fibrana y seda (88:10:2) — 3. Listas estampadas sobre fondo con efectos de nuditos, fibra acrílica y nylon (80:20) — 4. Tejido jacquard con mezcla.





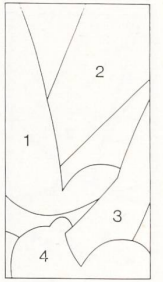
Tissus d'entretien facile pour modes de loisirs: 1. Cartex, en Trévira®/Pontesa® (70:30) pour pantalons et vestes, Sanfor® — 2. Trina, pur coton genre lin, rétréci, tissé en couleurs pour robes et vêtements dames et jeunes filles — 3. Aggasport X, coton/Trévira® (70:25) pour chemises pour messieurs — 4. Dico, Trévira®/Pontesa® (65:35), tout retors, pour pantalons et vestes pour messieurs.

Wash and wear fabrics or leisure wear: 1. Cartex, in Trevira®/Pontesa® (70:30) for trousers and jackets, Sanfor® — 2. Trina, a colour-woven pre-shrunk linen type pure cotton fabric for women's and girls' dresses and clothes — 3. Aggasport X, cotton/Trevira® (75:25) for men's shirts — 4. Dico, Trevira®/Pontesa® (65:35), full twist, for men's trousers and jackets.

Pflegeleichte Gewebe für Freizeit-Moden: 1. Cartex, Trévira®/Pontesa® (70:30) Sanfor®, für Herrenhosen und -Jacken — 2. Trina, buntgewebte reine Baumwolle mit Leinencharakter, geschrumpft, für Kleider und Freizeitbekleidung für Damen und Mädchen — 3. Aggasport X, Baumwolle/Trévira® (75:25) für Herrenhemden — 4. Dico, Trevira®/Pontesa® (65:35) Vollzwirngewebe für Herrenhosen und -Jacken.

Tejidos fáciles de cuidar, para las modas de solaz: 1. Cartex, de Trévira®/Pontesa® (70:30), para pantalones y chaquetas, Sanfor® — 2. Trina, puro algodón estilo lino, encogido, tejido en colores para vestidos y trajes de señora y señorita — 3. Aggasport X, algodón/Trévira® (75:25) para camisas de caballero — 4. Dico, Trevira®/Pontesa® (65:35), todo retorcido, para pantalones y chaquetas de caballero.





1. Capiton, tweed fibranne/viscose peu froissable, en tissage deux tons, pour tailleurs et manteaux — 2. Farouche, ottoman pur coton, imprimé — 3. Tundra, tweed à carreaux asymétriques, de caractère sportif — 4. Scala, imprimé sur Térylene® trilobé, pour robes estivales légères et d'entretien facile.

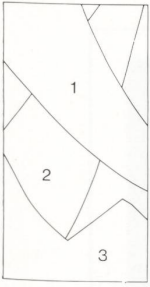
1. Capiton, crease-resistant staple fibre/viscose tweed, in two-tone weave, for suits and coats — 2. Farouche, pure cotton ottoman print — 3. Tundra, sporting tweed with asymmetric checks — 4. Scala, trilobate Terylene® print, for light, wash and wear summer dresses.

1. Capiton, Zellwoll/Viscose Tweed, knitter-arm, zweifarbig gewebt, für Tailleurs und Mäntel — 2. Farouche, bedruckter Ottoman aus 100 % Baumwolle — 3. Tundra, tweedbetontes, asymmetrisches, sportlich wirkendes Fensterkaro — 4. Scala, Terylene® trilobal, bedruckt, für duftige und pflegeleichte Sommerkleider.

1. Capiton, tweed de fibrana/viscosa, se arruga poco, tejido en dos tonos de color, para trajes hechura sastre y abrigos — 2. Farouche, otomán de puro algodón, estampado — 3. Tundra, tweed con cuadros asimétricos de carácter deportivo — 4. Scala, estampado sobre Terylene® trilobulada, para vestidos ligeros de verano, fáciles de cuidar.



# «Nelo» J.G. Nef & Co. AG, Herisau



Tissus imprimés pour robes et blouses: 1. Sunny, satin chaîne, pur coton — 2. Elysée, shantung pur coton — 3. Jasmin, crêpe pur Térylene®.

Prints for dresses and blouses: 1. Sunny, pure cotton warp satin — 2. Elysée, pure cotton shantung — 3. Jasmin, pure Terylene® crêpe.

Bedruckte Kleider- und Blusenstoffe: 1. Sunny, Kettsatin 100 % Baumwolle — 2. Elysée, Shantung 100 % Baumwolle — 3. Jasmin, Crêpe 100 % Terylene®.

Tejidos estampados, para vestidos y blusas: 1. Sunny, satén urdimbre, puro algodón — 2. Elysée, shantung puro algodón — 3. Jasmin, crespón de puro Terylene®.





*Pfenninger & Cie AG, Wädenswil*

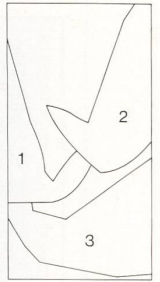
Tissus de laine unis et tissés en couleurs pour élégants costumes, robes et jupes de printemps.  
Plain and colour-woven woollen fabrics for elegant spring suits, dresses and skirts.  
Uni und buntgewebte Wollartikel für elegante Kostüme, Kleider und Jupes für den Frühling.  
Tejidos de lana en lisos y tejidos en colores, para trajes elegantes, vestidos y faldas de primavera.



*Mettler & Co. AG, St. Gallen*

Nouveautés unies et imprimées en coton pour robes et blouses de printemps.  
Plain and printed cotton novelties for spring dresses and blouses.  
Uni und bedruckte Baumwoll-Nouveautés für Frühlings-Kleider und -Blusen.  
Novedades en lisos y estampados, de algodón, para vestidos y blusas de primavera.

*Hausammann Textil AG, Winterthur*



Tissus nouveauté imprimés: 1. Tamara Silk, surah pure soie — 2. Arabella, pur coton, mercerisé, infroissable, Minicare® — 3. Opéra, satin pur coton, mercerisé, infroissable, Minicare®.

Novelty prints: 1. Tamara Silk, pure silk surah — 2. Arabella, mercerised, crease-resistant Minicare® pure cotton — 3. Opéra, pure cotton satin, mercerised, crease-resistant, Minicare®.

Bedruckte Nouveauté-Gewebe: 1. Tamara Silk, reinseidener Twill — 2. Arabella, reine Baumwolle, knitterfrei und mercerisiert, Minicare® — 3. Opéra, Baumwollsatén, Minicare®, mercerisiert und knitterfrei.

Tejidos novedad, estampados: 1. Tamara Silk, surah pura seda — 2. Arabella, puro algodón mercerizado, Minicare® — 3. Opéra, satén de puro algodón mercerizado, inarrugable®.



# SWISS FABRICS SPRING —SUMMER 69

---

*Each season Swiss textile manufacturers are faced with their responsibilities : they are expected not only to interpret the latest international fashion trends correctly but at the same time to focus attention on Swiss quality, so justly renowned, by giving it a new look of its own.*

*First impression : colour. A fine dust has settled, softening the more violent shades of the palette : the more subtle shades are once again in favour. In the Republican red, white and blue, white is almost always replaced by a softer shade of beige. In the fresh, youthful combinations, on the other hand, pure white is still used with green, yellow and orange. We may safely forecast that navy blue and white as well as black and white will keep all their traditional elegance.*

*With regard to woollens, plain materials play a big part today in fashion fabrics. Gabardines and whipcords are still top favourites ; flannel too is in fashion. The most popular designs in the summer collections are checks and quiet simple stripes of all widths, together with ever more perfect weave effects, showing great imagination. An interesting new feature is the series of combined fabrics, with the same design but in different fibres such as wool and cotton, which we owe to the fruitful cooperation of forward-looking manufacturers. A wide range of colour combinations encourages designers to create outfits that have long since passed the stage of traditional coat/dress variations and which now extend to leisure wear too. Plain fabrics are combined with stripes, checks, dots or fancy designs in matching colours. In this field, subtle mixed effects, sometimes combined with stronger shades, determine the look for next summer. In the designs, the emphasis is on light, mixed plain shades, finely shaded light checks, softened stripes and muted herring-bone effects. For leisure and holiday wear, wash and wear qualities are indispensable. New finishing processes, some of them of Swiss origin, make it possible to give fabrics of natural fibres too the easy-care characteristics that are in ever growing demand.*

*But in the synthetics the stage of mere ease of care has been left behind. Thanks to textured yarns—often also of Swiss origin—there are always hosts of new possibilities. Chemical fibres—of which there is a tremendous choice on the market today, used either alone or mixed with natural fibres—are striking not only for their practical qualities ; they now play an active part in the creation of fashion in the fabric sector.*

*The new popularity of shantung, to mention but one trend among many, has produced some amazing colour combinations, among the synthetic fibre fabrics, giving it a very attractive look. The name alone, reminding us of the luxurious material it originally denoted, is in itself an element of prestige. In the same type, mention may be made of crêpes and satins for afternoon dresses ; in addition to a wide range of colours, their pleasant wearing qualities are convincing sales arguments.*

*The summer panorama of fashion includes jacquards for coats and suits. The designs are exclusive, ranging from arabesques to stylised floral motifs and the ever popular paisley. In the collections of prints we find them too, still a trifle subdued, but in new ranges of colours. All the prints are wildly attractive ; especially the big boldly treated floral motifs, with ranges of colours and intensities extending from white via the deeper shades to dark grounds like black or navy blue. White is used mainly as a means of setting off the design.*

---

#### **Albrecht & Morgen AG, St. Gall**

Light fabrics like voile and batiste for men's shirts. Apart from the classical articles, there are many new weave effects in gauze and dobby loom styles as well as voile with a crêpe weave.

Light cottons also prevail in the fabrics for women's wear. Fancy piece-dyed voile accompanies the coloured satin stripes on voile. Good results have been obtained on these fabrics with the new Ravissa finish making ironing superfluous.

#### **Baerlocher & Co., Rheineck**

Fabrics for lingerie, blouses and children's wear.

Firmly established qualities: fine batiste, non-iron crêpe with a woolen handle and attractive designs, Helanca®—"Diaphane". A practical article: boil-resistant, non-iron cotton batiste.

#### **Bégé AG, Zurich**

This firm goes in mainly for the more distinguished type of fabric for dressy dresses in high quality pure silk or cotton.

This season's collection is dominated by three articles: Coimbra, the classical silk fabric with some lovely streamlined designs, mainly in pastel shades; Chardema, a Bégé exclusivity, is a brocaded voile with clipcord effects, satisfying the present trend for softness of line; finally voile and satin of Sea Island cotton, the quality well known both in Switzerland and abroad, presented in beautiful designs, especially in pastel shades.

#### **Christian Fischbacher Co., St. Gall**

Under the name of FISBA Stayrite plus, this firm presents a range of non-iron fine cotton fabrics offering excellent resistance to wear and tear. The very wide range includes, among the plain fabrics, a voile with burlled stripes and a burlled fabric with satin stripes, and among the prints a non-iron cotton satin and a striped satin. The embroidered articles feature an attractive cotton batiste. These outstanding fabrics present no problems to makers up.

#### **Gugelmann & Cie AG, Langenthal**

Treff is a new cotton and polyester (75:25) fabric for sportswear. Roy is the first poplin produced by the firm for fine, soft town shirts. Rita, resembling sailcloth, which is so popular today, is used for coats, skirts, and youthful-looking slacks. In the heavier qualities, Cartex is a novelty presented in Irish checks and stripes, alongside plain fabrics and mixed shades.

#### **H. Gut & Co. AG, Zurich**

The highlight of the collection is the series of pure silk prints: twill, pongee, crêpe de Chine, shantung and tussore. The most popular designs are small floral motifs, modern-style patterns, imitation tweeds and houndstooth checks. Cottons and synthetic fibre fabrics are also shown in attractive motifs and combinations of colours. Batik type designs introduce a new note to the polyester georgettes. Great success is predicted for a coarse knit tricot with staggered stripes and checks on a white ground, because of its attractive wearing qualities.

#### **Hausammann Textil AG, Winterthur**

The collection of pure silk prints contains about 70 designs, some—on twill and organza again—offering scope for attractive combinations. The choice of prints on cottons and synthetics is also very large. On the Crimplene® grounds, it is the lighter colours that prevail. Floral designs have large repeats and tend to be quiet in style. There is printed piqué, mainly with boldly treated patterns and in navy blue and black on white. The paisleys are attractive not only in the prints but also in the Jacquards. A plain linen-type quality is just the thing for suits and coats; it comes in a wide range of colours.

#### **Heer & Co. AG, Thalwil**

A large choice of varied prints for two-piece outfits and gay summer dresses, on Jacquards, basket weaves and cotton ottomans and on douppion satin. Tricel® and trilobate Terylene® are perfect for wash-and-wear summer dresses. The Tussana range has also been continued for dresses. Attention should finally be called to a number of plain fabrics containing silk.

#### **ICI (Switzerland) AG, Zurich**

The scope of synthetic fibres continues to expand. The mixture of Terylene® and worsted wool makes possible the creation of attractive novelties such as the cover coat and high quality terry-cloth. In pure Terylene® is a heavy crêpe for dresses as well as an elegant shantung. With a specially produced type of fibre, an entirely synthetic twill for dresses has been made, looking very much like natural silk. Crimplene® embroideries are widely used and occupy an important place in the new collections. Crimplene® has won a prominent position for itself in the collections for men's clothing and new variations are continually being presented.

#### **Mettler & Co. AG, St. Gall**

In the field of prints, we were struck by a series of large floral motifs. The Parisian trend for medium to small designs, mainly geometric, in classical colours with a small proportion of white grounds is also represented. The plain fabrics feature novelties in double twist voile and in batiste as well as in various types of shantung. Among the fancy fabrics, let us mention the dotted Swisses, the Jacquard piqués and the matelassés.

#### **J. G. Nef & Co. AG, Herisau**

There are many novelties in this collection of prints and embroideries. The paler shades prevail in the soft flower designs, checks and stripes. Edgings and bands are decorated with embroidered motifs in one or several colours. Filmy embroideries on an organza ground emphasize the romantic trend. There are new styles of blouse fronts, which are sometimes used for evening shirts. The plain, coloured piqués are intended for suits. The collection is completed by a number of fine cotton fabrics in various styles.

#### **Pfenninger & Co. AG, Wädenswil**

In the colours, navy blue and white come first. Black is in favour too and is followed by attractive youthful colours like blue, white, red and white, yellow, and orange. There are original variants in summer linens and tweeds. Flannel completes the range of famous camel hair fabrics, which are in great demand in navy blue and white. There are novelties that can be combined with Mettler cotton prints.

#### **Robt. Schwarzenbach & Cie, Thalwil**

The collection is built up on youthful, lighter colours, among which we particularly noted sky blue, lime green, pink and navy blue. In the woven articles, checks prevail, in particular for silk shantung. In the prints, the novelties include ottomans in Tersuisse® and a piqué type jersey. The Jacquard knits are also youthful in design and come in attractive pastel shades.

#### **Stehli Seiden AG, Obfelden**

This firm presents a rich collection of varied synthetics. Silky is a Vestan®/silk fabric in keeping with the youthful trend. In Tersuisse® there is an attractive wash-and-wear satin. For leisure wear we note a mixed fabric with an Acryl® base with original burlled stripes. Various qualities of crêpe are very popular. Tussore is combined with fine or coarse structured Jacquards. The designs include checks, fancy circles and oriental type patterns. The classical pure silk articles are continued in a wide range of colours.

#### **Stünzi Söhne AG, Horgen**

The various articles presented all bear aristocratic names, entirely justified by their high quality. Perfected after thorough tests, the pure polyester crêpes, satins and shantungs are not only easy to look after, which is a much appreciated advantage, but satisfy the most exacting requirements with regard to appearance and handle. The ranges of colours are very wide for Grand Crêpe, Satin Princesse and Shantung Royal, to mention but a few. For coats and suits, the collection also contains Jacquard articles.



**1. K. D. Weberei Derendingen, Derendingen:** Tissu Térylène®/laine (55:45) — Woven fabric Terylene®/wool (55:45) — Gewebter Artikel Terylene®/Wolle (55:45) — Tejido de Terylene® y lana (55:45).

**2. J. G. Nef & Co. AG, Herisau:** Tissu pur Térylène® imprimé — Pure Terylene® printed woven fabric — 100% Terylene®-Gewebe, bedruckt — Tejido de puro Terylene® estampado.

**3. Jakob Schläpfer & Co. AG, St. Gallen:** Guipure pur Térylène® — Pure Terylene® etched embroidery — Ätztickerei 100% Terylene® — Encaje guipur de Terylene® puro.

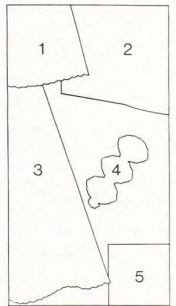
**4. Forster Willi & Co., St. Gallen:** Guipure pur Crimplène® — Pure Crimplène® etched embroidery — Ätztickerei 100% Crimplène® — Encaje guipur de Crimplène® puro.

**5. Mettler & Co. AG, St. Gallen:** Imprimé main sur tissu pur Terylene® — Printed woven pure Terylene® fabric — Handbedrucktes Gewebe 100% Terylene® — Tejido estampado a mano de puro Terylene®.

**6. K. D. Weberei Derendingen, Derendingen:** Tissu Terylene®/laine (55:45) — Terylene®/wool (55:45) fabric — Gewebe aus Terylene®/Wolle (55:45) — Tejido de Terylene® y lana (55:45).



*Filtex AG, St. Gallen*

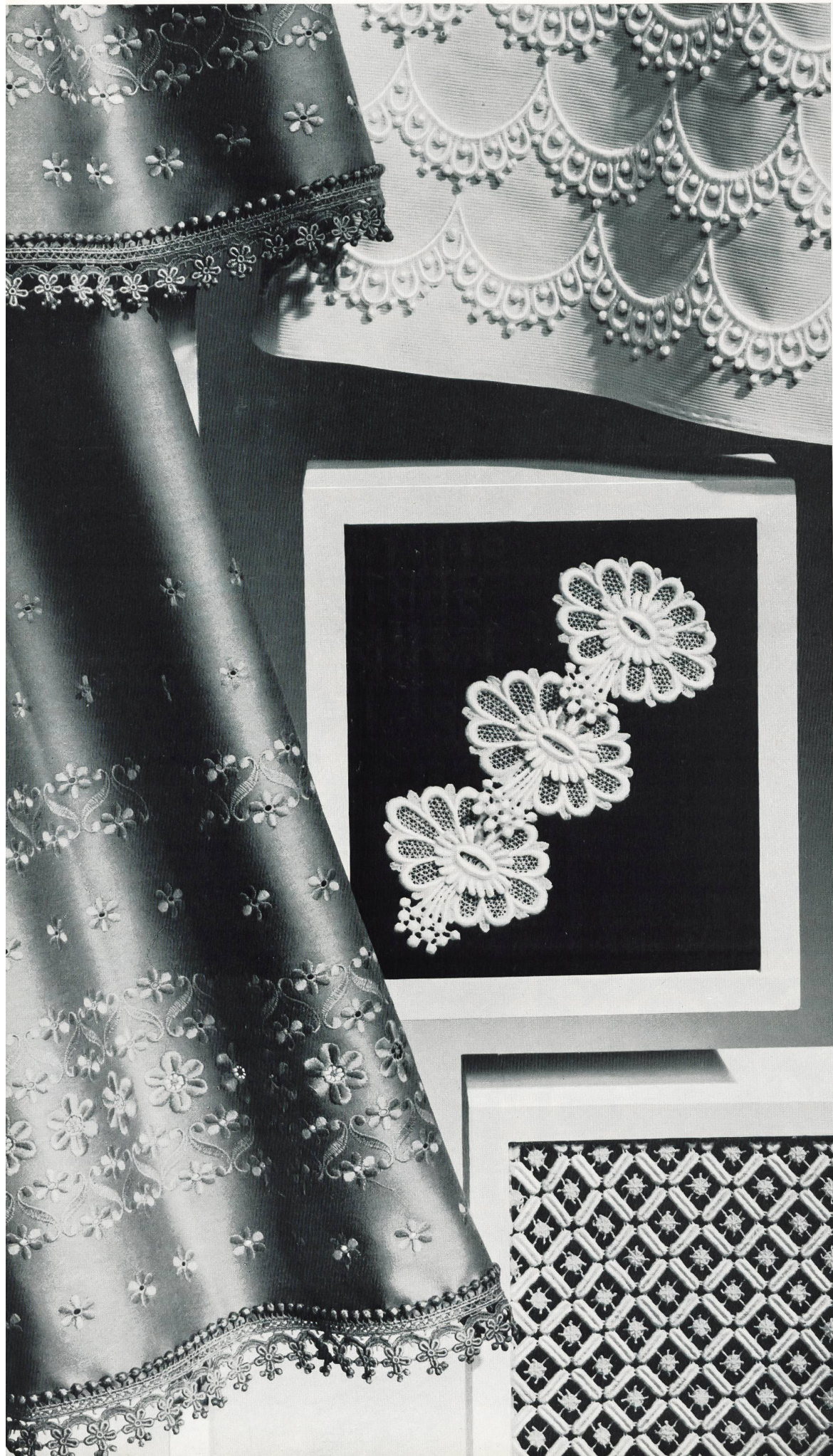


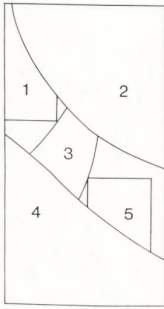
1, 3. Satin Minicare® brodé, avec application de guipure — 2. Piqué Minicare®, avec applications de guipure — 4. Galon brodé avec applications de guipure — 5. Laize de guipure.

1, 3. Embroidered Minicare® satin, with guipure applications — 2. Minicare® piqué, with guipure applications — 4. Embroidered braid with guipure applications — 5. Guipure allover.

1, 3. Minicare® Satin bestickt, mit Atzapplikation — 2. Minicare® Piqué mit Atzapplikation — 4. Bestickter Galon mit Atzapplikationen — 5. Atz-Allover.

1, 3. Satén Minicare® bordado, con aplicaciones de encaje de guipur — 2. Piqué Minicare®, con aplicaciones de encaje de guipur — 4. Galón bordado, con aplicaciones de encaje de guipur — 5. Tela bordada, de encaje de guipur.



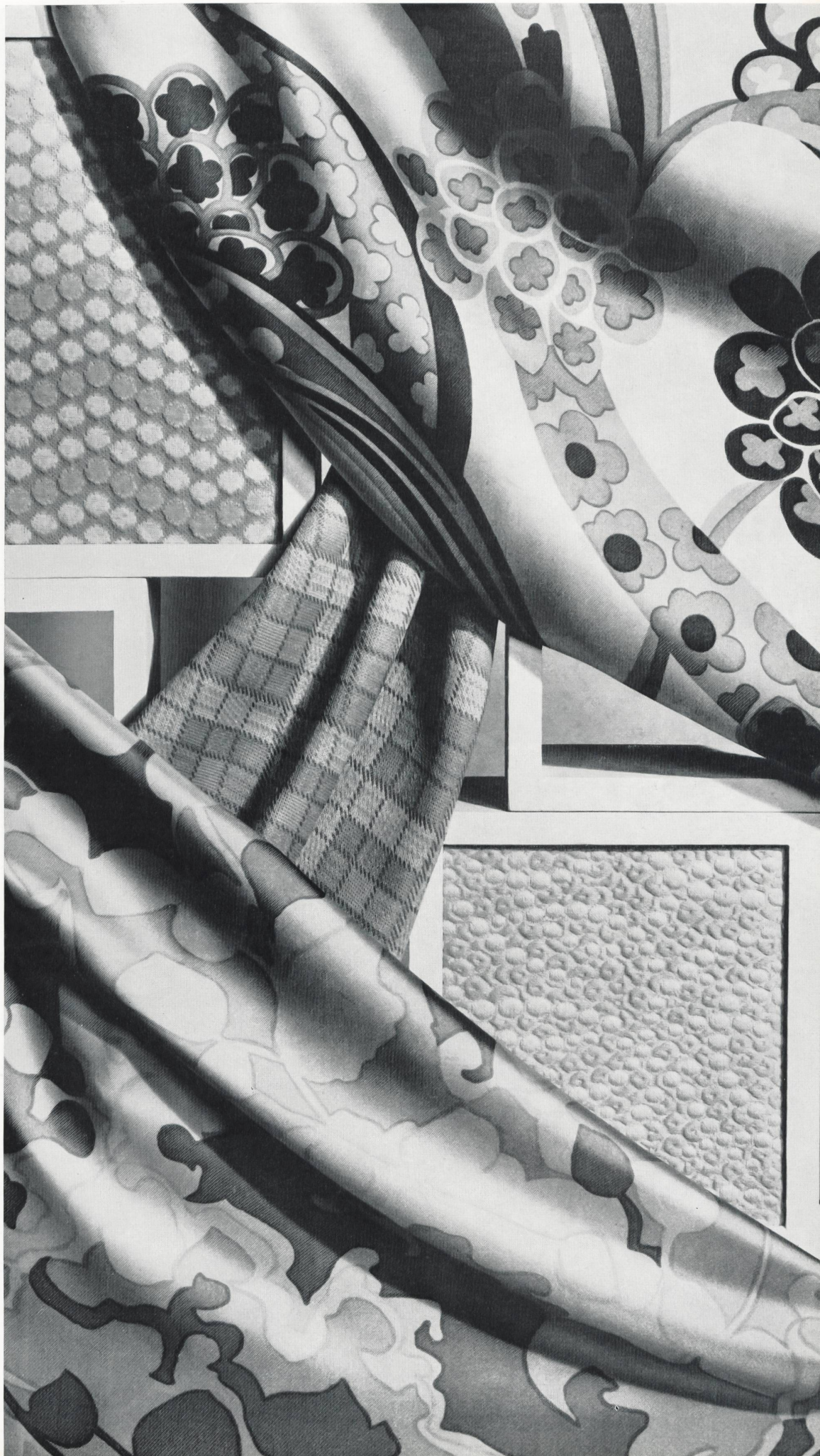


1. Tissu de mailles Tercotina en Tersuisse® et coton (75: 25) — 2, 4. Twill imprimé, pure soie — 3. Tissu de mailles Trémolo, 100 % Tersuisse® — 5. Tissu de mailles Daniela, en coton et nylon (95: 5).

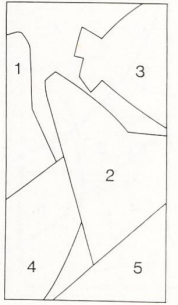
1. Tercotina, knitted fabric in Tersuisse® and cotton (75: 25) — 2, 4. Pure silk printed twill — 3. Tremolo, knitted fabric, 100 % Tersuisse® — 5. Daniela, knitted fabric, in cotton and nylon (95: 5).

1. Maschenartikel Tercotina aus Tersuisse® und Baumwolle (75: 25) — 2, 4. Reinseidener Twill, bedruckt — 3. Maschenartikel Tremolo, 100 % Tersuisse® — 5. Maschenartikel Daniela, aus Baumwolle und Nylon (95: 5).

1. Tejido de malla Tercotina, en Tersuisse® y algodón (75: 25) — 2, 4. Twill estampado, pura seda — 3. Tejido de mallas Trémolo, 100 % Tersuisse®. — 5. Tejido de malla Daniela, de algodón y nylon (95: 5).



«Fisba», Christian Fischbacher Co., St. Gallen



1. Linda, satin de coton imprimé à la main — 2. Shantung Alma, pure soie, imprimé à la main — 3. Viola, voile fantaisie pur coton, imprimé à la main; finissage Fisba Stayrite Finish — 4. Ventura, piqué fantaisie pur coton, finissage Fisba Stayrite Finish — 5. Sandra, pur coton tissé fantaisie, imprimé à la main, finissage Fisba Stayrite Finish.

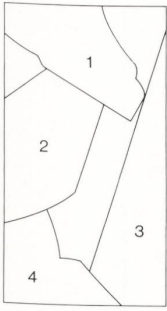
1. Linda, hand-printed cotton satin — 2. Shantung Alma, hand-printed pure silk — 3. Viola, hand-printed pure cotton fancy voile; Fisba Stayrite Finish — 4. Ventura, pure cotton fancy piqué, Fisba Stayrite Finish — 5. Sandra, hand-printed pure cotton with fancy weave, Fisba Stayrite Finish.

1. Linda, Baumwollsatin, handbedruckt — 2. Shantung Alma, handbedruckte reine Seide — 3. Viola, Phantasie-Voile handbedruckt, reine Baumwolle mit Fisba Stayrite Finish — 4. Ventura, Phantasie-Pique, reine Baumwolle mit Fisba Stayrite Finish — 5. Sandra, Phantasiegewebe, 100% Baumwolle mit Fisba Stayrite Finish, handbedruckt.

1. Linda, satén de algodón, estampado a mano — 2. Shantung Alma, pura seda, estampado a mano — 3. Viola, velo fantaisia en puro algodón, estampado a mano; acabado Fisba Stayrite Finish — 4. Ventura, piqué fantaisia, puro algodón, acabado Fisba Stayrite Finish — 5. Sandra, puro algodón tejido fantaisia, estampado a mano, acabado Fisba Stayrite Finish.



*ICI Switzerland AG, Zürich*



Articles de mailles en Crimplène®  
— Knitted Crimplene® — Tejidos  
de malla de Crimplene® — Crimplene®-Maschenartikel: **1. Hefti & Co. AG, Hätzingen** — **2. Bleiche AG, Zofingen** — **3. Tuchfabrik Wädenswil AG, Wädenswil** —

**4. Tuchfabrik Wädenswil AG, Wädenswil.**

Article tissé Térylène®-/Helanca Set®/pure laine vierge (40:35:25)  
— Woven fabric Terylene®/Helanca Set®/pure new wool (40:35:25) — Gewebter Artikel Terylene®/Helanca Set®/Schurwolle (40:35:25) — Tejido Terylene®/Helanca Set®/lana pura de vellón (40:35:25).



# TISSUS SUISSES PRINTEMPS —ÉTÉ 69

---

*Chaque saison, les créateurs suisses de textiles sont placés devant leurs responsabilités : on attend d'eux non seulement qu'ils interprètent correctement les tendances de la mode internationale, mais qu'en ce faisant, ils mettent aussi en valeur la qualité suisse renommée, en lui donnant une physionomie nouvelle qui lui soit propre.*

*Première impression : la couleur. Une fine poussière s'est déposée, atténuant les tons criards de la palette : les tons distingués sont de nouveau à l'honneur. Dans le bleu, blanc, rouge, républicain, le blanc est presque toujours remplacé par un beige adouci. En revanche, dans les combinaisons jeunes et fraîches, avec du vert, du jaune et de l'orange, on utilise encore le blanc pur. On peut prévoir que marine et blanc ainsi que noir et blanc ne perdront rien de leur prestige habituel.*

*En matière de lainages, les unis jouent aujourd'hui un grand rôle dans la classe des tissus mode. Gabardines et whipcords sont encore les favoris ; la flanelle aussi est en vogue. Les dessins les plus appréciés des collections estivales sont les carreaux et les rayures simples et sobres, en toutes largeurs, à côté de variations d'armures, toujours plus parfaites, qui dénotent une très grande richesse d'imagination. Intéressants, les tissus combinés, portant le même dessin mais en fibres différentes comme laine et coton, que nous devons à la fructueuse collaboration de fabricants à l'esprit moderne.*

*Un riche choix de combinaisons incite à imaginer des ensembles qui ont dépassé depuis longtemps le stade des variations traditionnelles robe|manteau et qui s'étendent avant tout aussi au secteur des loisirs. Des unis sont combinés avec des rayures, des carreaux, des pois ou des dessins fantaisie en couleurs assorties. Dans ce domaine, de subtils effets mélangés, partiellement combinés avec des tons vigoureux, déterminent la physionomie de l'été qui vient. Dans les dessins, ce sont les tons unis mélangés, clairs, qui dominent, les carreaux légers finement ombrés, des rayures adoucies et des effets de chevrons estompés.*

*Pour le vêtement de loisirs et de vacances, les articles d'entretien facile ont une importance particulière. De nouveaux procédés de finissage, en partie de création suisse, permettent de donner, aux tissus de fibres naturelles aussi, ces caractéristiques d'entretien facile toujours plus recherchées.*

*Mais, dans les synthétiques, on a maintenant dépassé le stade de la seule facilité d'entretien. Grâce aux filés texturés — souvent aussi d'origine suisse — s'offrent constamment de nouvelles possibilités. Les fibres chimiques — dont on trouve aujourd'hui un vaste choix sur le marché, utilisées seules ou en mélanges avec des fibres naturelles — ne se font pas remarquer seulement par leurs qualités pratiques : il faut reconnaître qu'elles jouent un rôle actif dans la formation de la mode dans le secteur des tissus.*

*La nouvelle vogue du shantung, pour ne nommer qu'une tendance entre beaucoup, nous vaut des combinaisons surprenantes de couleurs, parmi les tissus en fibres synthétiques, qui lui donnent beaucoup d'attrait. Le nom seul, qui évoque la matière luxueuse qu'il désignait à l'origine, est déjà un élément de prestige. Dans le même genre, on peut citer les crêpes et les satins pour robes d'après-midi ; à côté d'une riche gamme de coloris, leurs agréables qualités au porter constituent des arguments de vente persuasifs.*

*Dans le panorama estival de la mode, on retrouve des jacquards pour manteaux et costumes. Leurs dessins sont exclusifs ; ils vont de l'arabesque aux motifs floraux stylisés et au cachemire, toujours apprécié. Dans les collections d'imprimés aussi, on rencontre ces derniers, encore un peu timides, mais dans de nouvelles gammes de coloris. On trouve vraiment tout ce qui plaît, dans les imprimés ; on y remarque surtout de grands dessins floraux, largement traités, dans lesquels la gamme de couleurs et d'intensités s'étend du fond blanc jusqu'aux fonds foncés comme noir ou marine, en passant par des nuances intenses. Le blanc est plutôt employé comme élément pour mettre le dessin en valeur.*

---

#### **Albrecht & Morgen AG, St. Gallen**

Tissus légers, tels que voile et batiste pour chemises de messieurs. A part les articles classiques, il y a beaucoup d'effets de tissage nouveaux en armure gaze et à ratière, ainsi que du voile à armure crêpe.

Dans les tissus pour dames, ce sont aussi les cotons légers qui dominent. Du voile fantaisie teint en pièce complète les rayures satin de couleur sur voile. De bons résultats ont été obtenus sur ces tissus avec le nouveau finissage Ravissa, rendant le repassage superflu.

#### **Baerlocher & Co., Rheineck**

Tissus pour lingerie, blouses, vêtements d'enfants.

Qualités éprouvées: batiste fine, crêpe à repassage superflu, toucher lainé et dessins attrayants, Helanca®-«Diaphane». Un article intéressant: batiste de coton supportant l'ébullition et ne nécessitant pas de repassage.

#### **Bégé AG, Zürich**

Cette maison pratique surtout le genre posé pour robes habillées en pure soie ou coton de haute qualité.

L'assortiment est dominé par trois articles: Coimbra, la soierie classique dans laquelle on trouve des dessins ravissants, aux lignes fuyantes, principalement en tons pastel; Chardema, une exclusivité de Bégé, est un voile broché à effets de fils coupés, qui répond à la vogue actuelle du flou; enfin on trouve du voile et du satin en Sea Island, la qualité bien connue en Suisse et à l'étranger, présentée en beaux dessins, surtout aussi en tons pastel.

#### **Christian Fischbacher Co., St. Gallen**

Sous la désignation de FISBA Stayrite plus, cette maison présente des tissus fins de coton à repassage superflu, possédant une excellente résistance à la déchirure et à l'usure. Le très riche choix contient, en unis, un voile avec rayures à nopes et un tissu nopé à rayures satin et, en imprimés, un satin de coton à repassage superflu et un satin rayé. Dans les articles brodés, une batiste de coton. Ces intéressants tissus ne posent pas de problème de mise en œuvre.

#### **Gugelmann & Cie AG, Langenthal**

Treff en coton et polyester (75:25) est un nouvel article pour le vêtement sportif. Roy est la première popeline de la maison pour chemises de ville fines et souples. Rita, proche de la toile de bâche aujourd'hui à la mode, est utilisée pour des manteaux, des jupes et des pantalons de style juvénile. Dans un genre plus lourd, Cartex est une nouveauté, présentée en carreaux et rayures irlandais, à côté des unis et des tons mélangés.

#### **H. Gut & Co. AG, Zurich**

Le pôle de la collection est formé par les imprimés sur pure soie: twill, pongé, crêpe de Chine, shantung et tussah. Les motifs préférés sont de petits dessins floraux, des ornements modern' style, des imitations de tweed et de pied-de-coq. Les cotons et les synthétiques sont également présentés en attrayants motifs et jeux de coloris. Des dessins genre batik apportent une note nouvelle à des georgette en polyester. On prévoit un succès pour un tricot à grandes mailles à fond blanc, avec des rayures et des carreaux décalés, à cause de ses agréables qualités au porter.

#### **Hausammann Textil AG, Winterthur**

La collection d'imprimés sur pure soie compte environ 70 dessins, certains, qui se retrouvent sur twill et sur organza, permettant d'intéressantes combinaisons. Le choix d'imprimés sur cotons et synthétiques est également très grand. Sur les fonds en Crimplène®, ce sont les coloris clairs qui dominent. Les dessins floraux sont traités à grandes surfaces, dans un style posé. Il y a du piqué imprimé, surtout avec des ornements largement traités et avec du marine et du noir sur blanc. Les cachemires sont intéressants aussi bien en imprimés qu'en jacquard. Une qualité unie, de genre lin, est très indiquée pour costumes et manteaux; elle se fait en un riche assortiment de couleurs.

#### **Heer & Co. AG, Thalwil**

Grand choix d'imprimés variés pour deux-pièces et gais robes d'été, sur jacquards, nattés et ottomans de coton et sur satin douppion. Le Tricel® et le Térylène® trilobé permettent la confection de robes d'été d'entretien facile. On trouve aussi, pour robes, une continuation du programme Tussana. A noter enfin de nombreux tissus unis contenant de la soie.

#### **ICI (Switzerland) AG, Zurich**

Le domaine d'application des fibres synthétiques s'étend de plus en plus. Le mélange Térylène®/laine peignée permet la réalisation d'intéressantes nouveautés telles que le cover coat et des frisés de haute qualité. En pur Térylène®, on trouve un crêpe lourd pour robes et un élégant shantung. Au moyen d'un type de fibres spécialement mis au point, on peut tisser un twill entièrement synthétique pour robes, rappelant la soie naturelle. Les broderies en Crimplène® ont trouvé un large champ d'application et prennent une place importante dans les nouvelles collections. Le Crimplène® a conquis une position en vue dans les collections pour le vêtement masculin et l'on en présente constamment de nouvelles variations.

#### **Mettler & Co. AG, St. Gallen**

Dans le secteur des imprimés, on remarque une série de dessins floraux largement traités. La tendance parisienne de dessins moyens à petits, avant tout géométriques, en coloris classiques avec une petite proportion de fond blanc, est également représentée. Dans les unis, des nouveautés en voile double retors et en batiste ainsi qu'en shantung, en nombreuses variantes, enrichissent la collection. Dans les tissus fantaisie, mentionnons les plumetis, les piqués jacquard et les matelassés.

#### **J. G. Nef & Co. AG, Herisau**

On trouve de nombreuses nouveautés dans cette collection d'imprimés et de broderies. Les tons tendres dominent dans les dessins tranquilles de fleurs, de carreaux et de rayures. Des bordures et des bandes sont ornées de motifs brodés ton sur ton ou en plusieurs couleurs. De vaporeuses broderies sur fond d'organza soulignent la tendance au romanesque. On voit des devants de blouses en nouvelles variations, qui sont parfois utilisés

pour des chemises de smoking. Des piqués de couleur, unis, sont destinés aux costumes. La collection est complétée par des tissus fins de coton en diverses exécutions.

#### **Pfenninger & Co. AG, Wädenswil**

Pour les couleurs, ce sont marine et blanc qui viennent en tête. Noir à la cote et est suivi par des harmonies de couleurs jeunes comme bleu, blanc, rouge et blanc, jaune, orange. Il y a d'originales variantes en lins et tweeds estivaux. La flanelle complète l'assortiment des tissus réputés en poil de chameau, qui sont très demandés en marine et blanc. Il y a des nouveautés qui peuvent être combinées avec des cotons imprimés de Mettler.

#### **Robt. Schwarzenbach & Cie, Thalwil**

La collection est bâtie sur des coloris jeunes, plutôt clairs, parmi lesquels on remarque spécialement le bleu de ciel, le vert tilleul, le rose et le marine. Dans les articles tissés, ce sont les carreaux qui dominent, en particulier pour le shantung de soie. Dans les imprimés, il y a, comme nouveautés, des ottomans en Tersuisse® et un jersey en genre piqué. Juvéniles aussi les articles de mailles jacquard, par leurs dessins comme par leurs aimables tons pastel.

#### **Stehli Seiden AG, Obfelden**

On présente ici une riche collection de synthétiques variés. Silky est un tissu Vestan®/soie conforme à la mode jeune. En Tersuisse® il y a un satin d'entretien facile. Pour les vêtements de loisirs, nous trouvons un tissu mélangé à base d'Acryl® avec d'originales rayures nopées. Diverses qualités de crêpe sont très appréciées. Du tussah est combiné avec des jacquards à structure fine ou grossière. Comme dessins, on voit des carreaux, des cercles fantaisie et des ornements d'inspiration orientale. Les articles pure soie classiques sont suivis, dans un riche assortiment de coloris.

#### **Stünzi Söhne AG, Horgen**

Les divers articles présentés portent des noms aristocratiques, qui sont entièrement justifiés par leur niveau qualitatif élevé.

Mis au point après de longs essais, des crêpes, des satins et des shantungs en pur polyester ne sont pas seulement faciles à entretenir, ce qui est un avantage apprécié, mais répondent aux exigences les plus élevées en fait d'aspect et de toucher. Les gammes de coloris sont très étendues pour Grand Crêpe, Satin Princesse et Shantung Royal, pour n'en nommer que quelques-uns. Pour manteaux et costumes, la collection contient aussi des articles jacquard.