

Zeitschrift: Textiles suisses [Édition multilingue]
Herausgeber: Textilverband Schweiz
Band: - (1966)
Heft: 3

Artikel: New fabrics from Switzerland = Neue Stoffe aus der Schweiz = Tejidos nuevos de Suiza
Autor: [s.n.]
DOI: <https://doi.org/10.5169/seals-796751>

Nutzungsbedingungen

Die ETH-Bibliothek ist die Anbieterin der digitalisierten Zeitschriften auf E-Periodica. Sie besitzt keine Urheberrechte an den Zeitschriften und ist nicht verantwortlich für deren Inhalte. Die Rechte liegen in der Regel bei den Herausgebern beziehungsweise den externen Rechteinhabern. Das Veröffentlichen von Bildern in Print- und Online-Publikationen sowie auf Social Media-Kanälen oder Webseiten ist nur mit vorheriger Genehmigung der Rechteinhaber erlaubt. [Mehr erfahren](#)

Conditions d'utilisation

L'ETH Library est le fournisseur des revues numérisées. Elle ne détient aucun droit d'auteur sur les revues et n'est pas responsable de leur contenu. En règle générale, les droits sont détenus par les éditeurs ou les détenteurs de droits externes. La reproduction d'images dans des publications imprimées ou en ligne ainsi que sur des canaux de médias sociaux ou des sites web n'est autorisée qu'avec l'accord préalable des détenteurs des droits. [En savoir plus](#)

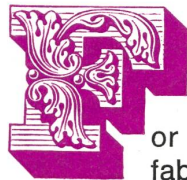
Terms of use

The ETH Library is the provider of the digitised journals. It does not own any copyrights to the journals and is not responsible for their content. The rights usually lie with the publishers or the external rights holders. Publishing images in print and online publications, as well as on social media channels or websites, is only permitted with the prior consent of the rights holders. [Find out more](#)

Download PDF: 12.04.2026

ETH-Bibliothek Zürich, E-Periodica, <https://www.e-periodica.ch>

New Fabrics from Switzerland



For the summer 1967, we have seen very rich collections of fabrics and embroideries of all sorts, a selection of which we reproduce below. Our photographs however are unable to give a true picture of the variety of the fabrics offered by Swiss manufacturers. They are mainly novelty articles appealing to buyers either for the originality of their design or the quality of their execution (often both at the same time). One is struck by the number of fine fabrics, especially in figured or printed cotton, with traditional or modern designs, intended to cater to the requirements of a discriminating clientele eager to combine elegance with comfort and practical easy-care qualities. There is the same variety of choice in the many very original articles created for leisure fashions as well as in the mixed fibre fabrics and woollen articles.

Tissus nouveaux de Suisse

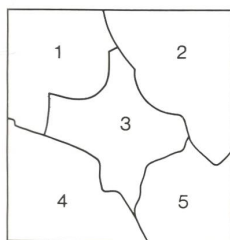
Pour l'été 1967, nous avons vu de très riches collections de tissus et broderies de toutes sortes dont nous reproduisons ci-après quelques échantillons. Nos photos sont cependant loin de pouvoir rendre compte de la variété des tissus offerts par les fabricants suisses. Il s'agit surtout, précisons-le, d'articles nouveauté, qui se signalent à l'attention des acheteurs soit par l'originalité du dessin, soit par la qualité de l'exécution (le plus souvent les deux à la fois). On est frappé, du reste, de voir le nombre de tissus fins, particulièrement en coton, façonnés ou imprimés, à dessins traditionnels ou modernes, qui sont destinés à tenir compte des désirs d'une clientèle raffinée, soucieuse d'allier l'élégance au confort du porter et à la facilité d'entretien. Même choix varié dans les nombreux articles très originaux destinés aux modes de loisirs ainsi que dans les tissus en fibres mélangées et les articles en laine.

Neue Stoffe aus der Schweiz

Für den Sommer 1967 waren überaus reichhaltige Kollektionen von Geweben und Stickereien aller Art zu sehen, aus denen wir nachstehend einige Muster bringen. Die Aufnahmen vermitteln jedoch nur einen schwachen Begriff von der Vielfalt der durch die schweizerischen Fabrikanten gezeigten Stoffe. Es handelt sich dabei vorwiegend um Nouveauté-Artikel, die den Käufer entweder durch ihre originelle Dessinierung oder die Qualität der Ausführung (meistens beides zusammen) ansprechen. Auffallend ist übrigens auch die Vielzahl feiner Gewebe hauptsächlich aus Baumwolle, fassoniert oder bedruckt, traditionell oder modisch gemustert, die dazu geschaffen sind, die Wünsche einer anspruchsvollen Kundschaft zu befriedigen, die Eleganz mit angenehmen Trag- und Pflegeeigenschaften zu verbinden sucht. Dieselbe reiche Auswahl herrscht bei den vielen originellen Artikeln für die Freizeitmode wie auch bei den Mischgeweben und Wollartikeln.

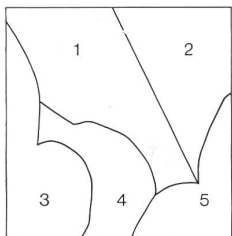
Tejidos nuevos de Suiza

Para el verano de 1967 hemos visto surtidísimas colecciones de tejidos y bordados de todas clases, de los que reproducimos en lo que sigue algunas muestras. Pero nuestras fotografías distan mucho de poder dar cuenta de la variedad de los tejidos ofrecidos por los fabricantes suizos. Trátase sobre todo, como lo hemos de precisar, de artículos novedad que se distinguen y llaman la atención de los compradores, ora por la originalidad de su dibujo, ora por la calidad de la ejecución (casi siempre, por ambas). Por lo demás, lo que más sorprende es el ver el número de tejidos finos, principalmente de algodón, labrados o estampados, con dibujos tradicionales o modernos, destinados a tener en cuenta los deseos de una clientela refinada, deseosa de unir la elegancia al confort en el uso y la facilidad de cuidar. Idéntico surtido variado en los numerosos artículos muy originales destinados a las modas para el solaz así como en los tejidos de fibras mezcladas y los artículos de lana.



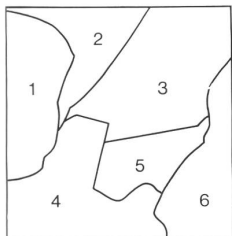
This firm offers mainly plain and printed pure cotton novelties, in very fine qualities that are not only eminently wearable but also suitable for sale by the yard, i.e. not extravagant. Quiet designs, suitable for the mature woman, in classical shades, as well as of course a number of bolder designs and colours. A great many designs with small motifs, either floral or ringing the changes on dots and splashes, very stylised geometric designs, very large floral or abstract designs, especially in two colours with flat tones. Among its grounds, let us mention first of all a cotton twill (2), then a beaded satin (1) and a piqué (3), all three with a Minicare finish. In piqué, large and even very large designs, as well as on cotton voile, ideal for dress and coat combinations. Pure cotton voile too (5) has a predominance of little clusters of flowers, often with muted grounds and splashes of contrasting colours. There are also motifs

borrowed from modern art, interpreted in very bold bright shades. A novelty, the fancy voile Osa-Finessa with a chenille yarn in the warp (4), designs on a white ground in youthful colours, and in black. On bark crêpe, a very popular article, many floral motifs in flat tones, cubist type designs, etc. The plain articles feature a crease-resistant staple-fibre crêpe, imitation linen staple fibres and, a novelty, the fancy voile, Osa-Finessa, for dresses and blouses.



This new collection strikes a balance between traditional and avant-garde styles in fashionable night attire. In addition to dainty floral motifs, there are daring designs in wonderfully cool tones of navy blue, turquoise and red. It is possible to obtain most of the designs in the various qualities and to make combinations of fabrics. These range from dainty fine batistes (1, 5) including the elegant «Helanca»[®] batiste, and crêpe weaves to satins with a very special finish (2) and bark crêpes (3) whose popularity continues to grow. There are some very modern prints on double twist voile, a fabric that is also used for blouses and vaporous summer dresses. The emphasis is being laid more and more on easy care. In this respect, let us note a particularly successful novelty, a fine batiste called «Bercor» requiring absolutely no ironing and capable of being boiled. As always, there is a rich

selection of plain fabrics. Among them let us mention in particular a very soft non-iron cotton crêpe, Tuto-rette (4), with waffle effect, a very practical bark crêpe and the well-established pure wool crêpe. Everything needed in fact for the loveliest nightwear.

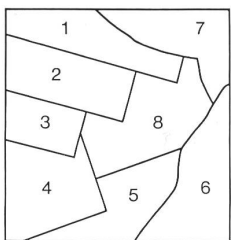


This year too, the collection contains good quality standard fabrics and exclusivities. In the fibres, cotton (2, 3, 4) still prevails but silk (1, 6) is also to the fore; synthetic fabrics and mixtures (5) are widely used too. The range of plain fabrics consists mainly of structured fabrics of a new type and crêpes. The cloqués have new very attractive designs, and in the piqués there are some lovely pastel shades.

In the prints, the most interesting ground fabrics are gabardine, muslin with satin stripes and a combined crêpe/satin weave with check effects. There is also a particularly charming cotton jacquard with clip-cord effects, a well-known St. Gall speciality. In the designs, abstract geometric motifs prevail, alongside floral, oriental and Mexican designs.

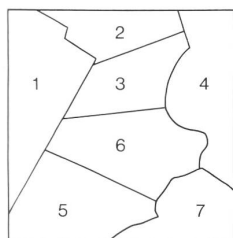
In the collection of embroideries (see page 97), the ground fabrics include many cotton satins, Terylenes,

imitation linens in Terylene and bark crêpes. In the embroidered fabrics for dresses the designs are geometric, while for blouses, floral and decorative motifs prevail.



A huge collection of summery fabrics for shirts, blouses, skirts, children's clothes, aprons, beach outfits, women's slacks and light coats. Classical designs, generally marked colours. Aggalux (6), a soft, easy-care pure cotton with a wool handle for men's sports shirts. Aggafresco, 70% Trevira / 30% Pontesa®, especially in bold tones for shirts and blouses. Denise, a pure cotton material, with checks and stripes and little checks. Jeanne (2), 60% linen / 40% cotton, with checks, for skirts, and plain. Trebella, 70% Trevira / 30% Pontesa®, in delicate shades for children's wear. Monika, a crease-resistant cotton with gay stripes for the beach. Trecara, a crease-resistant 70% Trevira / 30% Pontesa®, in gay tartans for permanently pleated skirts, as well as plain. Dressy (4, 5), pure cotton fabric in a great range of designs. Ternate (7), a mercerized cotton with a gauze weave. Ternina (8), the same type in a lighter quality.

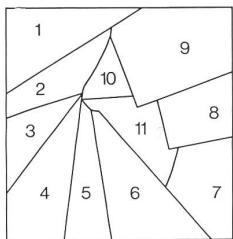
Denim, a pure cotton, mainly with checks, for raincoats, mid-season coats and slacks. Shorting (3), a versatile cotton fabric in a wide range of colours, both plain and striped. Trina (1), a pure linen-type cotton, with checks and stripes for matching with the plain fabrics.



The emphasis today is on smoother, tighter fabrics whose surface is not too shiny: crêpes, satins and gabardines, some of them reversible, poplins, piqués and also crêpons. Cotton seems to be coming back into favour. In the typical fashionable fancy fabrics and the plain fabrics such as crêpe, satin and gabardine, there is a predominance of pastel shades and bright pastels; luminous colours of medium intensity in the prints, not forgetting the classical silk colours for silky fabrics. The fancy fabrics feature very neat and softened geometric designs as well as designs with bold lines, or baroque or modern style, as already met with in couture.

In the plain figured fabrics we were particularly struck by Malindi (4), a mixed cotton cloqué fabric with a diagonal design; another figured fabric Piqué Fiesta (3) with fairly large coloured designs on a white ground. In the prints, let us note first of all Amanda (1), a crêpe with

large ribs giving it the appearance of piqué; the light bark crêpe Candella (2) is very much in fashion today; Tanissa (7) is a cotton satin with shantung effects, Scaramouche (6) a fancy cotton reps. Finally let us mention the already popular lovely cotton satin Soraya (5).

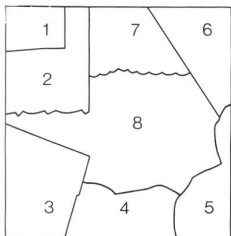
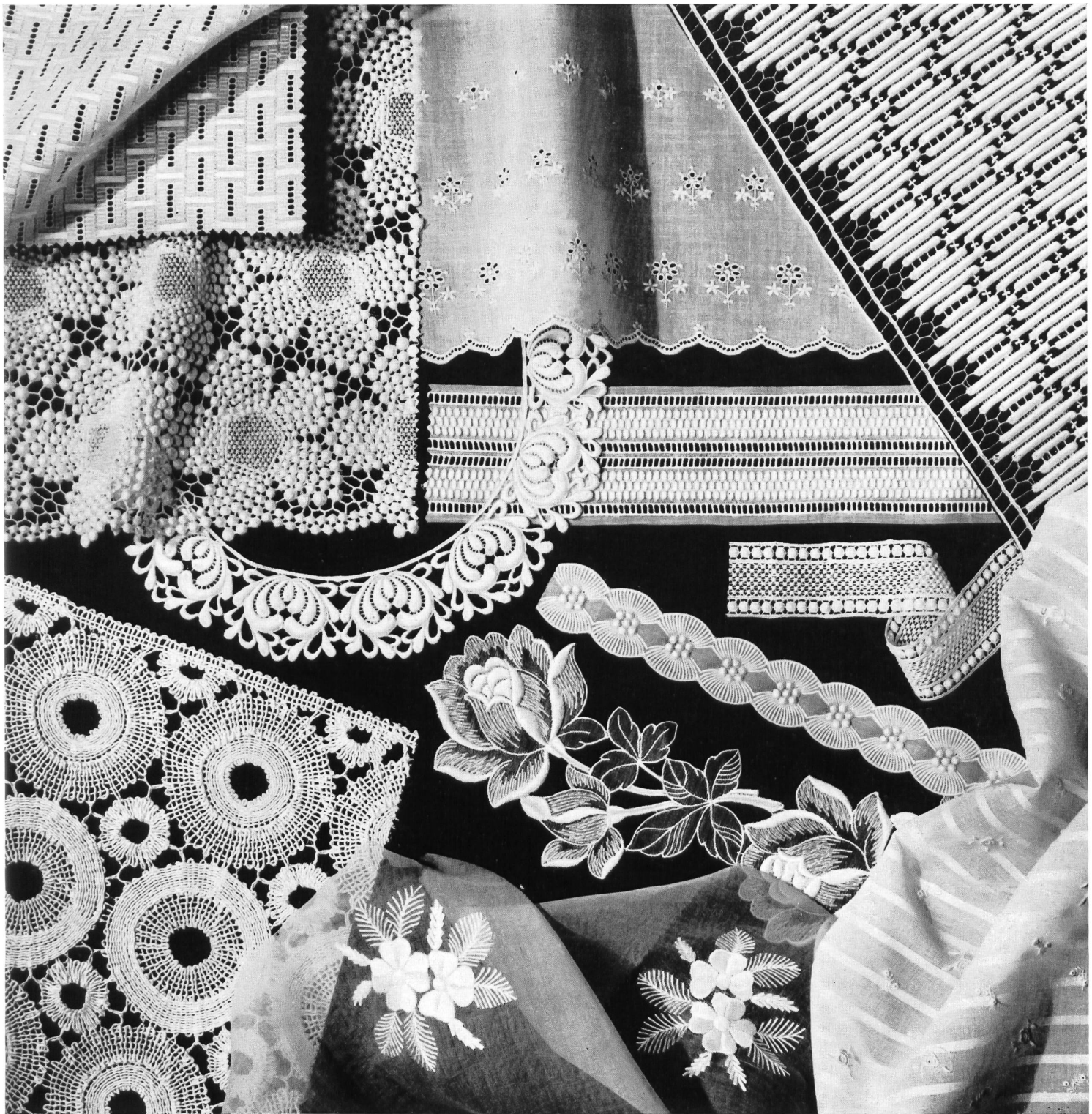


The summer 1967 collection offers an interesting selection to manufacturers of women's dresses and men's underwear. In the sports shirt sector, it ranges from fine crêpe to the reversible Treviso (3) rustic article, in a wide range of various qualities: checks and stripes in Linex, a very high quality half-linen in Seersucker Comfort (8) and in the fine zephyr Cotohna (1, 2, 4, 6); many imitation plain fabrics with a fine or coarse structure.

For day shirts, there is a very large selection of fine voiles, lovely qualities of poplin requiring no ironing and Sanforized, herring-bone patterns with a silky sheen, very virile cords, smart fabrics with a gauze weave, both plain and coloured, as well as very fashionable Oxfords; many imitation plain fabrics in colours for smart shirts. Further Shantung (5), Florida (10) and Hélió (11).

The very varied collection for pyjamas is composed of the qualities that have proved their worth, in very fashionable designs; from the Derby (7, 9) quality in fine twists to the shantung-type Antigo line, it is a range that will delight even the most exacting man.

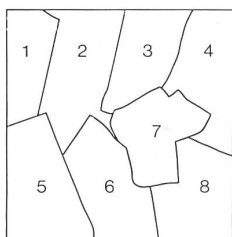
The high novelty collection of prints for dresses draws its inspiration from the latest Paris trends, not only in regard to the ground fabric (herring-bones, twills, warp-prints, satin) but also the colours. It is completed by a series of colour-woven stripes in fashionable shades, and checks, in a high quality crêpe.



In addition to the traditional embroidered garlands on organdie with floral designs and embroidered bands with decorative motifs on batiste, this collection offers a fine selection of insertions in guipure and on batiste, some of them in designs based on the geometric style in fashion today (8). The collection also contains round embroidered guipures for collars (8) and black guipure bands with velvet inserts. An original novelty is an embroidered band on batiste, sewn on a small pleated flounce in batiste. Let us also mention some very lovely bands in heavy macramé embroidery with a very striking effect.

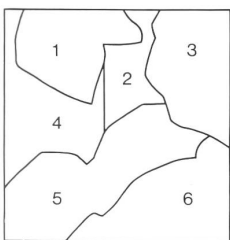
Small motifs embroidered as edgings on batiste (7) or in clusters on fancy voile (5) are the height of femininity and freshness. In the allover, in addition to floral motifs on organdie (4), we were particularly struck by a heavy écreu macramé (3), with a very rich effect, and a guipure

whose stylized floral design is mainly composed of a multitude of little balls (2). In the geometric style, apart from a batiste embroidered with small rods alternating with a series of small holes (1), we must just mention the originality of a guipure composed of big bars of different lengths (6), whose parallelism, as they catch the light, makes it a masterpiece of simplicity and richness.



For the summer 1967, this firm has mainly developed its collection of prints. The double-twist cotton voile Recoluxe is made with large exotic and geometric designs in brightish colours but also with classical designs. The floral motifs however show a geometric tendency. Selangor is a pure cotton imitation linen rustic fabric with loose thread effects and geometrically inspired floral designs; this is a fabric for beach and leisure fashions as well as two-piece outfits. Swissette, a light mid-summer fabric, has an open-work ground and dotted Swiss type woven effects with designs printed on top. Bark crêpe Belinda (1, 7), the firm's chief article, has many stripes in bright colours and other roller- and screen-printed designs; Satinella (4) is a silky cotton satin with geometric and silk-type designs, Jacquarama (2, 5), a cotton print with clip-cord effects; let us also mention a fancy printed piqué. The fancy fabrics include

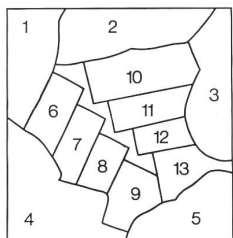
striped satin (3), Jacquards for children's dresses with dotted Swiss type designs and Recovella, a woven voile with dots and small clusters of flowers for children's dresses: Recoflora, a Jacquard batiste with very fine designs; pleated Terylene for blouse fronts, Recoluxe with imitation pleats; Terylace, a fancy brocaded Terylene for fine lingerie with floral designs, dots and motifs imitating embroidery and a piqué with Jacquard designs on a coloured ground (6). We must not forget to mention the plain cloqué Jacquards for two-piece outfits, Jacquarama, with clip-cords both plain and in two colours, a variety of embroideries and blouse fronts superimposed with guipure, etc.



For the summer 1967, this firm has enriched its traditional ranges with new trends. In addition to designs and colours of great distinction, reserved for woman of fashion, there are therefore many more youthful but not exaggerated styles. In the light colours, there are almost always combinations of grey or beige with brighter shades. The designs include many soft flammé motifs, mazes, puzzles and mosaics.

In pure silk, the well-known Coimbra (6) quality is also available in a special new width for ready-to-wear articles and in larger and more youthful designs. The same ground is used for a new range of dots in classical and modern shades. Amico is a rayon crêpe with large designs setting off the grainy texture of the ground; Jasmine (3), a very fine crease-resistant cotton crêpe georgette; Gaby (2), a cotton twill; Tonga (4), a crease-resistant cotton; Chardema (5), a printed clip-cord Jac-

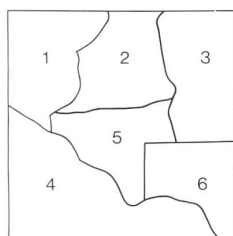
quard brocaded cotton, in a series of very bold designs. Stelamy, an imitation jersey in a gauze weave, with large floral designs in muted splashes of colour. Atlantic, a Sea Island cotton voile in traditional designs, mosaics, etc., Super-Atlantic (1), a heavier Sea Island satin, and Atlantissa, a Sea Island shantung. Brodeva is like Chardema, but on a crêpon ground, both plain and printed, while Sablema uses the same technique on a georgette ground.



This firm goes in for the production of plain, figured and printed fabrics, in all imaginable mixtures of silk, chemical fibres and wool for women's coats and suits (6, 7, 8, 9), as well as light easy-care fabrics for dresses (2, 3, 4, 10, 11) and blouses, comfortable to wear and with a crease-resistant finish. The firm's many years of experience in this field are of invaluable assistance in the manufacture of these high-quality fabrics. Under the registered trade mark Tussana® the collection includes plain and colour-woven staple-fibre fabrics resembling wild silk, for fashionable light summery dresses. The trade mark Colydor® denotes articles made of a mixture of chemical fibres; these fabrics are intended to cover a wide range of requirements of the ready-to-wear industry for women's dresses and children's frocks, two-piece outfits and skirts (12, 13). Colydor fabrics, plain and colour woven, with stripes and checks, can be

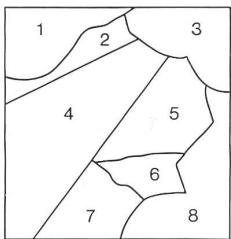
permanently pleated by a thermal process. Textured yarns of a new type (Dorsuisse®) have been used to create a series of lovely high novelty dress and coat fabrics for cocktails, the evening and other dressy occasions (1).

In its blouse fabrics, the firm has sought, by using synthetic fibres, to provide an answer to the problem of easy-care and lightness to wear (5). The collection also includes various crêpes for cocktail wear, newly interpreted in the cloqué style and available in a wide range of colours.



In pure silk, three articles: Lord, a fancy herring-bone cloqué; Luxor, a shantung with satin reverse; and Lahore, a woven écru with checks for suits and dresses. Lobelia, with very marked Jacquard designs; Libanon (2), a piqué with Jacquard pastille or lozenge designs, all white or with a coloured ground. Las Vegas (5), a very lovely fancy figured Jacquard in cotton, for two-piece outfits and coats, with geometric designs or highly stylized flowers in flat tones. Laelia (3) and Limoges, the latter with a foam back lining, are cotton flammé fabrics with a coarse structure; Locarno, a combination of plain fabrics with light diagonal ribs in pastel shades on a white ground and the same article printed with large black checks. Prints on pure silk Lord (1) with fancy cloqué herring-bone designs; on pure silk Chiffon Joli (4); on Lobelia Jacquard with large motifs, printed with silk-type designs; Lotos with small designs, often

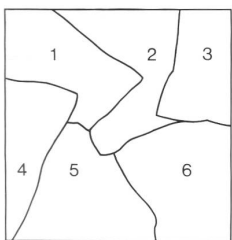
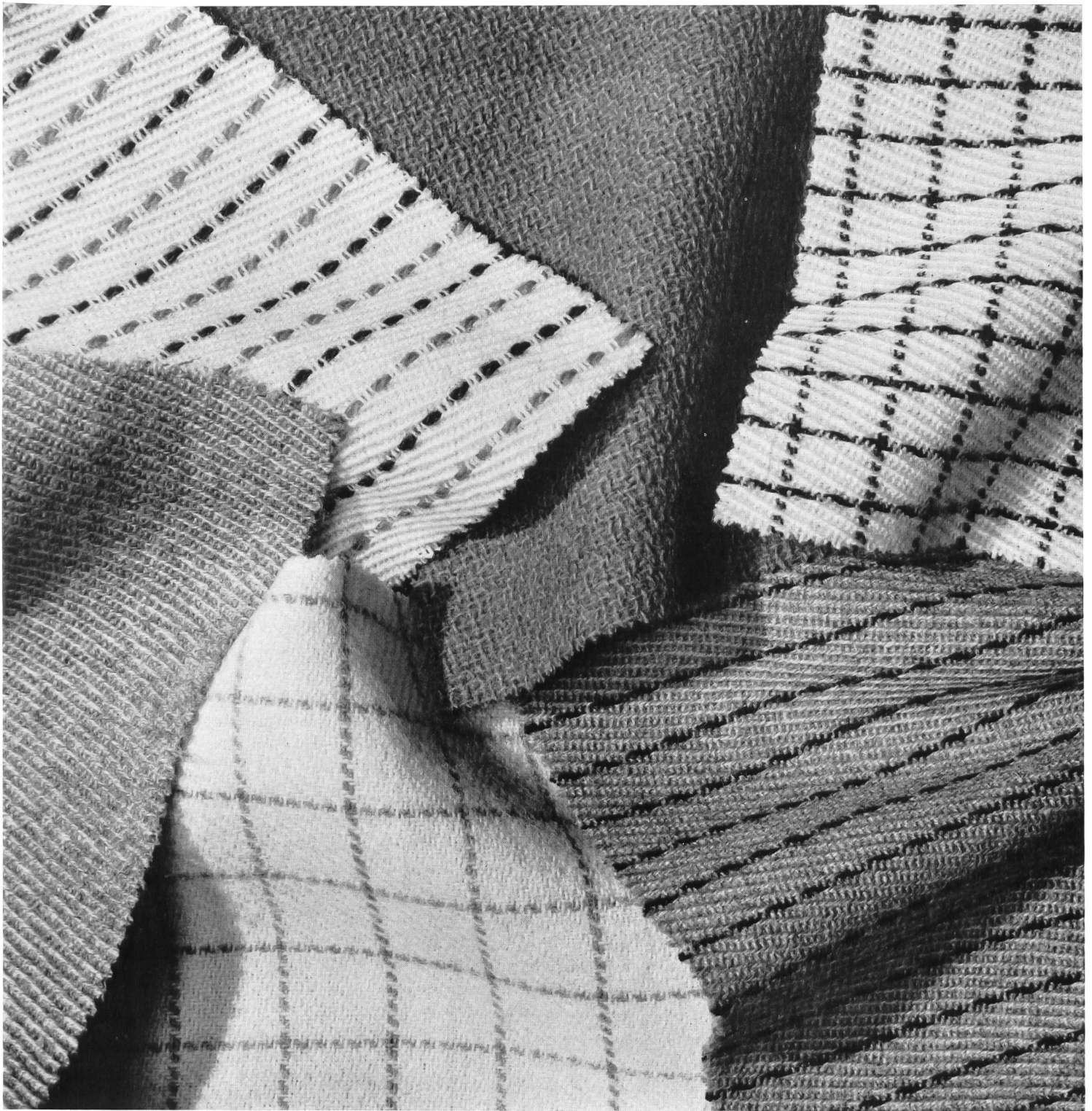
lozenge type, on pure silk twill with the same designs in reversed colours, for combinations. On pure silk Antung, Lucia with flammé and geometric designs, for dresses; Linares, a pure silk and acetate silk material with a black check print on a white ground. In the embroideries, Lantana (6) is an embroidered wool muslin, in white and pastel shades; also cord embroideries in pastel shades.



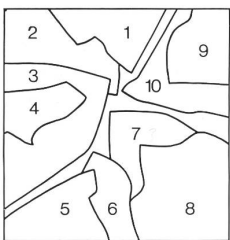
This collection features light but bulky shape-retaining rachel jerseys. The raw materials have been selected especially with a view to the production of easy-care articles; thus, in addition to a cotton jersey with a special finish, in many fashionable colours, the collection is mainly made up of rachel articles in textured yarns.

A young team has created a collection of fabrics especially for young people. Bold stripes in the most modern colours answer the needs of fashions for the twenty year olds. The collection also contains finely structured designs, in Crimplene and Diolene-loft for dresses, suits and coats, for both spring and autumn as well as articles in Vestan and wool. In addition to completely washable fabrics for blouses, we meet for the first time a number of porous fabrics for men's leisure fashions: jackets, blazers and shirts.

Thanks to their dimensional stability, Rorbass rachel fabrics can also be worked by ready-to-wear manufacturers not used to working with jersey. Their production on the latest machines, permitting a special construction of the fabric, makes them unique of their kind in Europe.



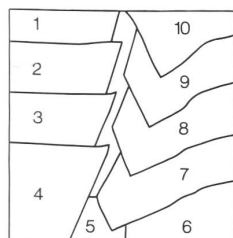
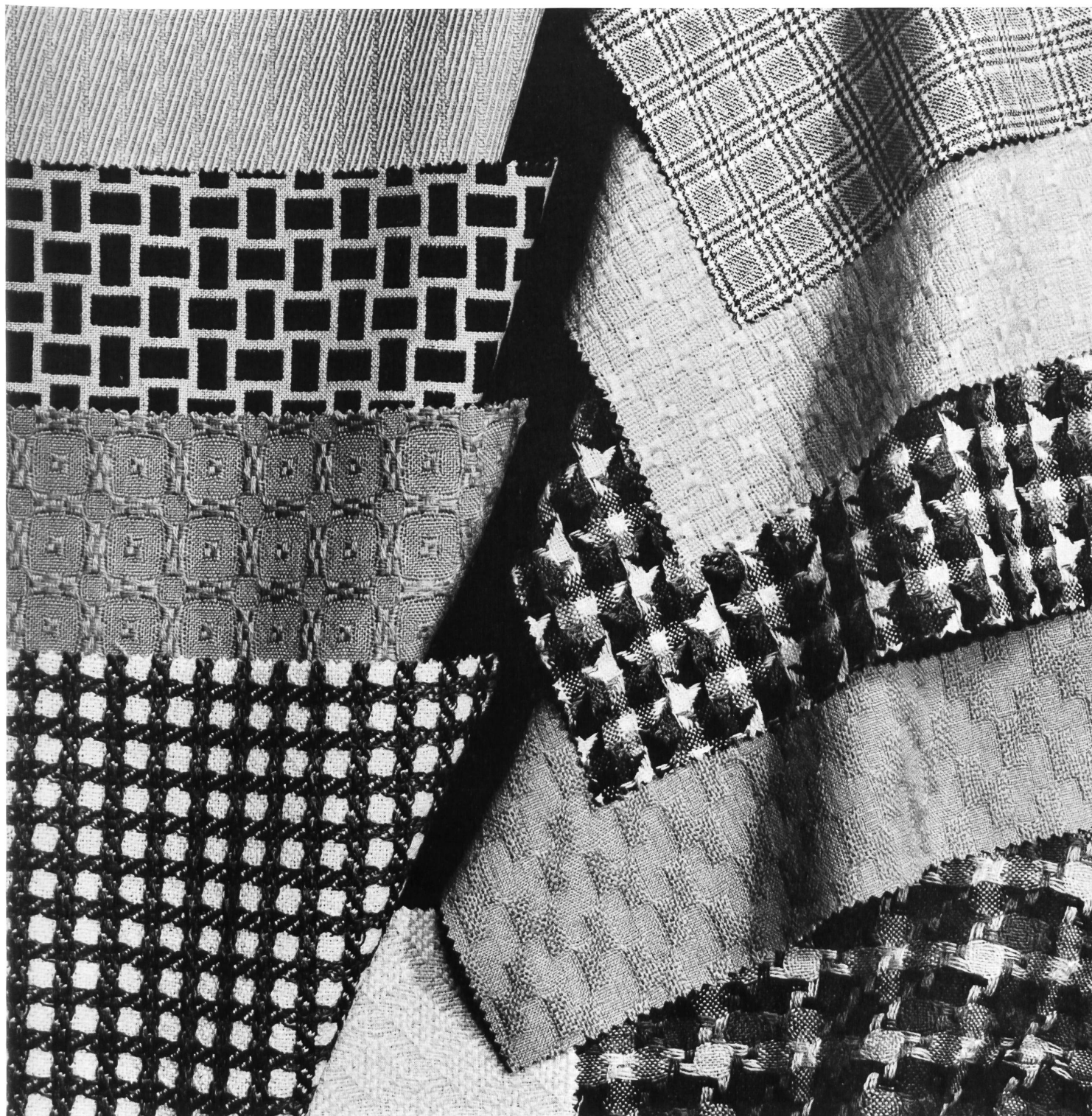
The keynote of this collection for the spring 1967 is youthful enthusiasm, characterized by gay colours, the main emphasis being placed on fine and light worsteds in pure virgin wool, meeting IWS standards. Shetlands and knotted fabrics can be combined with structured fabrics striking a discretely sporting note. The colours: white, silver, écu, camel, grey, navy blue, bright red, apple green and black ... and yet more white and silver. Flannels and carded materials for classical suits and virgin wool and camel hair for coats. White mohair for sporting jackets and for cooler days. Whipcords and worsted chevits.



Here we show a few samples from the collection of the three firms named below, which have combined to form a joint export group. The articles for men's clothing feature mainly pure virgin wool fabrics (quality bearing the Woolmark) as well as Trevira/wool and Vestan/wool mixtures, in ranges of brown and green. In the designs, fine lines and motifs with stripes, herringbones, small checks and original stripes (1) as well as Madras checks for blazers. For suits, pure wools (10) and wool/mohair qualities (9). For sporting outfits, attractive checks in lambswool (3), for jackets, in the same ground shades as the plain Trevira/wool (4) fabrics designed for the trousers. In the coating fabrics, many variations in lambswool as well as lighter Trevira/wool fabrics with a structured surface and a silicone finish (2). For women, the fabrics are generally softer; there are Shetland and structured weaves in

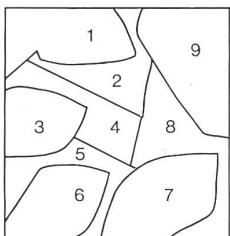
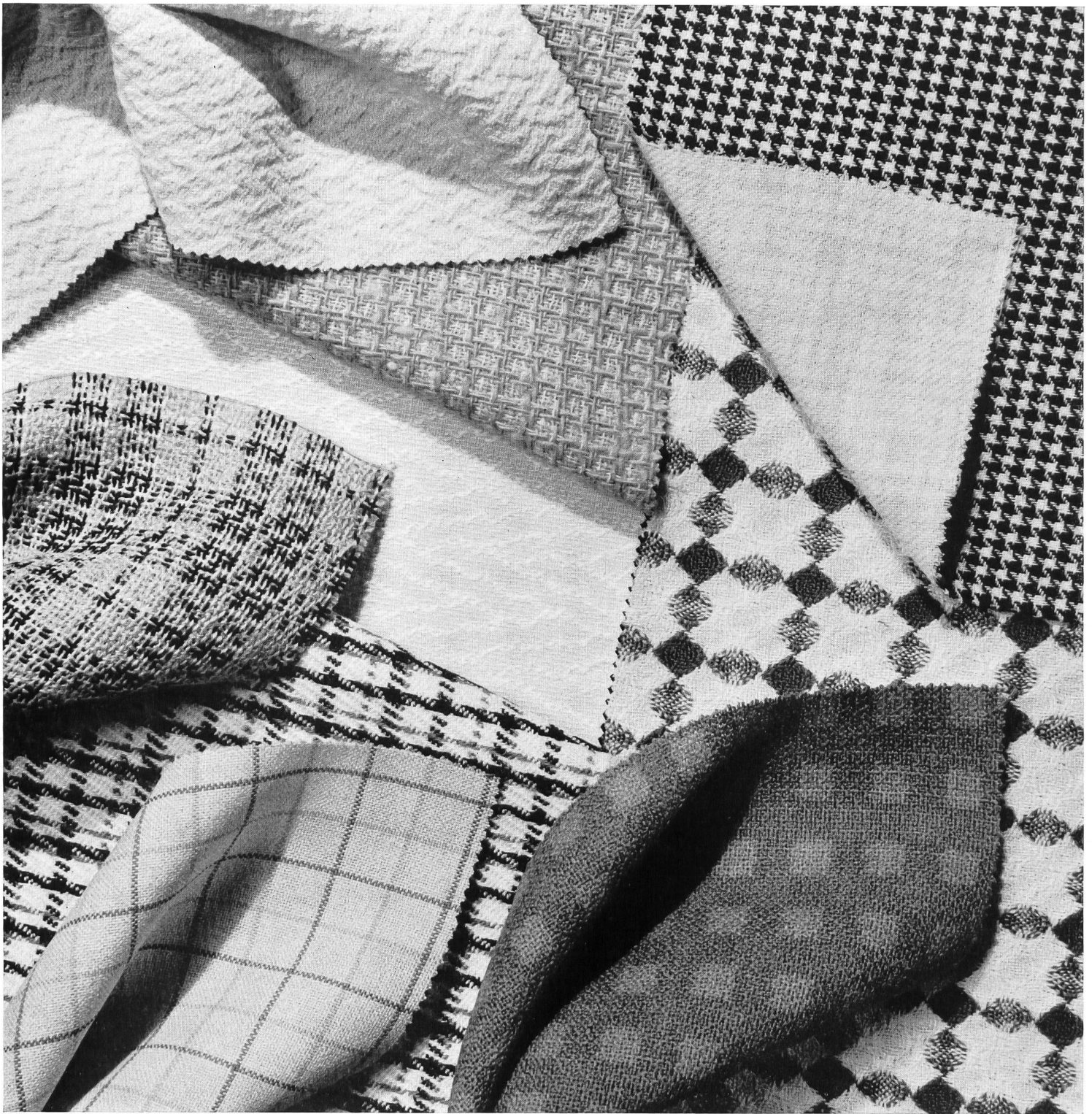
qualities for coats and suits, both colour-woven (7) and plain (5, 8). Mention should also be made of the combinations of fine checks with plain fabrics as well as the double fabrics. Certain articles (6) also have op-art motifs but in perfectly wearable interpretations.

GYR & CO., FRAUENFELD
 TUCHFABRIK PFUNGEN AG, PFUNGEN
 TUCHFABRIK WÄDENSWIL AG, WÄDENSWIL



This collection is strongly influenced by op-art; not only in the coloured articles but also in the plain qualities, which form a complete summer collection from light dresses to medium-weight suits. The plain fabrics are heavily structured with weave effects, and the designs range from small lozenges and checks to purely fanciful motifs, as well as piqué and houndstooth type reliefs. There are also classical and fancy hering-bones as well as stripes. A selection of twenty fashionable colours ranges from light pastel shades to shock colours, including medium tones and sand. The colour-woven articles are very gay: classical designs in new combinations of colours, for smart tailormades. The rough carded articles are designed for youthful styles; a number of loud loosely woven fabrics are in the op-art style. Reversible articles in all contrasts of fashionable colours are suitable for all combinations. They include op-art

weave effects. This fashionable collection is completed by the well-established qualities in which crêpes and flannel type articles for dresses prevail. In addition, there are various unfinished fabrics for printing, as well as well-established lines in black for ecclesiastical vestments.

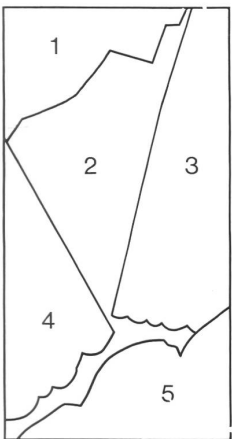


We have noticed a falling off in the demand for tweed type fabrics with large patterns, while articles of simple design, such as flannel, gabardine and diagonal cloth as well as twill, have come into their own. Crêpe in different weights is also very modern. This tendency is continued with unexaggerated structured surfaces either by means of crimped yarns or weave effects as for example in cloqué. The reversible articles play a leading role; they are mainly used today for the manufacture of reversible jackets. There is still a demand for rustic designs as well as tweeds in gay colours. Camel-hair articles, in all weights, enjoy undiminished popularity; fine plain materials in light beige camel-hair for suits are definitely 'with it', in all shades of beige, from egg-shell to amber and teak, including sand. In the blues, the most popular are aquamarine and sky-blue, but yellow is the really fashionable colour, from acid yellow to tea-rose

and daffodil. In the reds one notices coral, while green is becoming more popular.

BISCHOFF TEXTIL AG
ST. GALLEN

- 1 Multicolored embroidery on cotton crêpe allover
- 2 Embroidered galloons on knitted fabric, on nylon sheer, on double knitted fabric, on nylon net as well as two-toned guipure galloon
- 3 Embroidered nylon knitted fabric
- 4 Multicolored embroidered flounce on double knitted fabric
- 5 Embroidered nylon knitted fabric



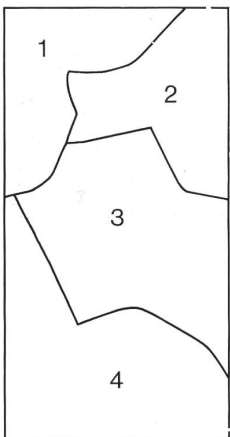
FILTEX AG
ST. GALLEN



Printed fabrics for lingerie:

1, 2 Fine cotton batiste

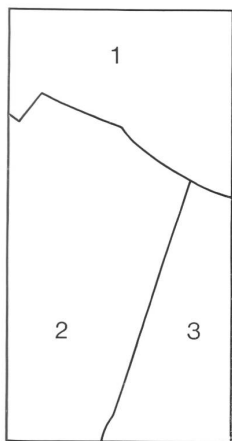
3, 4 Cotton back crêpe



FISBA DE SAINT-GALL

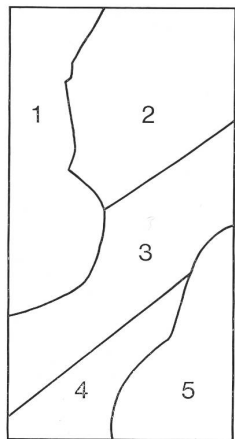


- 1 Minicare batiste embroidered allover
- 2 Calabar, scalloped embroidered border on pure cotton with Fisba Stayrite finish
- 3 Calabar, embroidered pure cotton border with Fisba Stayrite finish



«NELO»
J.G. NEF & CO. AG.
HERISAU

- 1 Jasmin, pure Terylene print
- 2 Nelodress, printed cotton fancy piqué
- 3 Quadrillé, printed figured cotton
- 4 Fancy cloqué Terylene fabric
- 5 Dorsuisse, printed pure synthetic fabric



KAMMGARNWEBEREI BLEICHE AG, ZOFINGEN

This collection's fabrics for skirts, dresses, suits and coats in classical or fashionable styles are manufactured mainly in pure virgin wool satisfying the Woolmark standards and in a mixture of virgin wool and Trevira (45/55 %). The fancy fabrics include some with a Shetland ground, and others with a lightly structured or a whipcord ground. Window checks, very fine checks and stripes prevail, in deep pastel shades and in combinations of classical colours. We should like to mention in particular a fashionable reversible fabric for coats, as well as an article with a distinctive shaded effect, achieved by the use of yarns twisted in different directions.

Also striking are the plain fabrics with fashionable weave effects or wavy twists, as well as the Shetlands, crêpes and flannels.

The range of colours sticks closely to the latest fashion trends in the pastel and rich shades.

JACOB ROHNER AG, REBSTEIN

In addition to the collection of standard articles, the range of smart embroideries produced for several seasons now for blouses, women's and children's dresses, lingerie and household linen has been enriched this spring by a number of interesting novelties. It is mainly a question of articles for trimmings: guipure collars with matching bands for cuffs, partly trimmed with imitation cut diamonds, without metal mount, a world exclusivity of this firm. But in other specialities, we also find lively new combinations adapted to the present fashion trends. In the guipures, they range from narrow trimmings to allovers in many designs, partly in a completely new style, at reasonable prices. For its colour-embroidered articles, the firm uses automatic machines which it has produced for the purpose and patented, thus enabling it to manufacture large quantities at competitive prices. As usual, the choice of colours has been carefully established. In addition to the fashionable shades, there are the usual pastel tones adapted to the present trends. Let us mention another speciality featured this season: embroideries combined with screen or spray-gun printing, produced today uniquely in boil-fast qualities.

SCHILD AG, LIESTAL

This firm is placing a new quality on the market, known as Continental, in fine merino wool and a large number of designs. The distinguishing feature of this article is its very fine structure; although weighing as little as 13 to 14 oz. a yard, it possesses excellent wearing qualities corresponding perfectly to IWS specifica-

tions. This firm's famous range of twists has been maintained and even broadened by developing their novelty character. The designs range from small motifs, herring-bones, fine stripes, window checks and variations on glenchecks to cheviot motifs. In addition to standard shades, the range contains all the tones satisfying the present fashion trends.

In the fabrics for women's wear, the main emphasis is on the qualities for suits and coats, mainly in pure virgin wool corresponding to IWS standards. The choice of colours, with a profusion of pastel tones as well as « shock » shades on attractive fancy weaves, shows that woollen fabrics are also perfect for summer. Mention should be made in particular of a soft and flowing quality of satin, for dressy suits and coats.

JAKOB SCHLAEPFER & CO., ST. GALLEN

In the cottons for blouses and dresses, easy-care fabrics with a Spendina finish on satin and piqué prevail. Also a great deal of Minicare, especially in dainty embroideries on voile for blouses; also with Tamina, an imitation linen in a crease-resistant finish. The collection of comfortable easy-care fabrics is completed by a polyester georgette for blouses and summer dresses.

In the embroidered fabrics, all the ground fabrics: acetate crêpe, Dacron/cotton drill, polyester gabardine, fine cotton/staple fibre and cotton terry-cloth, in particular. Many embroideries cut out by hand allowing the more mature woman to look as though she is wearing a shorter skirt. Girls will prefer to use these open-work articles at the waist and neck.

In guipure, in addition to the cotton articles, there are heavy metal embroideries and bulky macramé-type articles for couture. Many articles — braid, collars and allovers — are in a bulky polyester « Schaplène » yarn, washable by machine, which affords new scope to ready-to-wear manufacturers. They may be used with knitted Crimplene/Schaplène fabrics or non-embroidered Terylenes, in the same colour.

The collection is completed by a wide range of super-imposed guipures for couture.

STOFFEL AG, ST. GALLEN

This firm is making its reappearance in the ranks of producers of fashionable fabrics for women's clothing and men's and women's leisure fashions, with a collection of pure cotton fabrics answering the demand for modern, youthful and gay articles in the finer counts, at a time when many producers are launching out into synthetics and mixtures. There is a lovely voile, available plain, white or piece-dyed or again with woven checks. Voile Ador has clipcord effects, on a colour-woven

ground. Ascona is a muslin with a gauze weave, plain or with colour-woven checks in pastel shades. Colibri is another gauze weave combined with plain weaving for large and small checks, also with clipcords. Sun Dream, a very fine batiste, for blouses and lingerie, has attractive satin stripes. There is a fancy crêpon with large checks created by the alternation of a crêpe weave and a slightly gathered crêpon. The collection also includes Promenade, a bark type fabric in white and colours, for two-piece outfits and dressy suits, and a variation of the same fabric with Jacquard clipcord effects; Lovelace, a white and piece-dyed voile with embroidery type clipcords; Toarmina, a light and supple piqué, in white or with brightly coloured stripes or checks in the same designs; Acapulco, a very youthful checked satin in bright colours for leisure fashions. The hit of the collection is Firenze, an attractive Jacquard for two-piece outfits and coats, colour-woven in designs resembling either large herring-bone patterns or houndstooth checks with very frayed edges, in cool, fairly bold but always distinctive colours, ideal for the creation of very original and elegant outfits and even leisure wear.

STÜNZI SÖHNE AG, HORGEN

Novelties in mixed chemical fibres: Radiana, a fairly heavy crêpe georgette, with a discrete shiny thread effect; three imitations of shantung: Setina, a mixed rayon, for town dresses, Sotrana for cocktail and evening dresses and Lindosa in Terylene and rayon; Lucina, a bark crêpe with very discrete designs woven with a shiny yarn; Melody, in acetate, a very new fabric with a satin reverse, in 120 cm. widths; Shantung Etoile, another fabric with a satin reverse resembling shantung; Tisky, a silk type, crease-resistant fabric with a very resilient handle. All in numerous shades. A fine selection of crêpes, especially Anabella, a Terylene georgette for blouses, suitable for permanent pleating; other heavier crêpes too. In the figured fabrics: Sonata, a light very vaporous nylon cloqué, for young girls' blouses and dresses; Vallina, a heavier fabric, for women's dresses, with stripes in fancy yarns. Barcola, resembling bark crêpe and Resplenda, the same article but with Lurex yarns, for cocktail dresses. Three acetate articles for brides: Bianca, a herring-bone type striped figured fabric in white and pastel shades, the ottoman Allégra, in the same colours and the gabardine Gradita in black and white only. In the Jacquards, Negrita, a very graceful fabric, with crimped yarn effects; Debutante, a cloqué piqué in white, black and pastel shades, in some fifty designs — herring-bone type, geometric, houndstooth, floral, etc. — for dresses, suits and coats. For bridal gowns, Estrellita, in white only, with Jacquard designs in white Lurex, Pailletta, also in pastel shades with metallic Lurex effects and Promessa, in white, black and pastel shades with Lurex.

UNION AG, ST. GALLEN

A rich collection of embroideries in cotton on nylon tulle, for blouses, dresses and trimmings, with light lace-type motifs in white and colour, in answer to haute couture's tendency to use light laces. In the guipures, the fashion is for disciplined designs, with a softened geometric tendency: juxtaposition of rosettes and daisies in lines with superimposed effects. In spite of its severity, the design remains always very light and feminine. Rectangular or diamond-shaped lattice effects, geometrically arranged rings separated by smaller juxtaposed rings and a very original motif of juxtaposed lozenges. Still in the guipures, a few designs in very large white macramé. Superimposed gathered flounces of broderie anglaise, the same flounces flat, a great many cord embroidered allover, with geometric-type designs, a Lurex jersey with a guipure insertion, the same insertions on satin, embroidered edgings on piqué, often in two colours, many blouse fronts on a linen-type cotton fabric, on piqué and on satin, in classical or more or less geometric designs. As a general rule, the colours are fairly bright, especially on piqué. Finally, let us just mention the allovers on pure cotton non-iron Splendina satin and piqué.

WEISBROD-ZÜRRER AG, HAUSEN a/A.

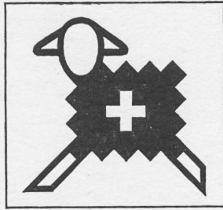
The main features of this collection are pure silks, novelty staple fibre fabrics and a number of lovely new crêpes.

This spring, pure silk shantungs met with sensational success among the couturiers. In order to meet the demand, there is the attractive Swiss Saronga Silk quality. A new note is given by lovely silk tweed Indian-style fabrics, as well as two diagonal articles, Sikirit with large ribs and Belvedere with fine ribs. The chiffon quality is as popular as ever.

Swiss Lascara is a typical cool and flowing crease-resistant staple fibre fabric for summer dresses, suits and coats as well as for leisure fashions. This large collection has been enriched with a number of new piece- and yarn-dyed items with shantung effects. Very lovely stripes, which can be supplied with matching plain fabrics, are ideal for dress and jacket outfits. Figured jacquard qualities can also be combined with plain fabrics.

Crêpe Angel is the name of a wonderful soft crêpe in Pontesa ® rayon, while Caprina is a very lovely givrine in Pontesa ® rayon with cotton; these two articles are available permanently from stock in a fashionable assortment. For cocktail dresses, there are two moiré articles in a rich selection; Moiré Galoche is at present extremely popular.

Sedas suizas



Lainages suisses



Schweizer Stickerei

Swiss Cotton



Tissus mélangés

TISSUS NOUVEAUX DE SUISSE

possible d'obtenir la plupart des dessins dans les diverses qualités et de réaliser des combinaisons de tissus. Ceux-ci vont des délicates batistes fines (1, 5), en passant par l'élégante batiste « Helanca » ®, des crêpes armure jusqu'aux satins à finissage poussé (2) sans oublier les crêpes écorce (3), dont la popularité grandit toujours. Très actuelles, quelques impressions sur voile double retors, tissu aussi utilisé pour blouses et vaporeuses robes estivales. L'accent se porte toujours plus sur la facilité d'entretien. A cet égard, notons une nouveauté particulièrement réussie, une batiste fine nommée « BercoR » se passant en permanence de repassage et pouvant être bouillie. Comme toujours, il y a un riche choix d'unis. Mentionnons spécialement un très souple crêpe de coton, Tutorette (4), à repassage superflu, avec effets gaufrés, le crêpe écorce si pratique et sans problèmes et le crêpe pure laine déjà éprouvé. Tout ce qu'il faut pour la plus ravissante lingerie de nuit. (Voir illustration p. 80.)

Béga AG, Zürich

Pour l'été 1967, cette maison a enrichi de tendances nouvelles ses assortiments traditionnels. A côté de dessins et coloris d'une grande distinction, réservés aux dames qui tiennent à une certaine classe, on trouve donc des genres beaucoup plus jeunes mais rarement extravagants. Dans les coloris clairs, il y a presque toujours des combinaisons où du gris ou du beige voisinent avec des tons plus vifs. Dans les dessins, beaucoup de formes flammées souples, des labyrinthes, des puzzles et des dessins genre mosaïque. En pure soie, la qualité bien connue Coimbra (6), se fait aussi en une nouvelle largeur spéciale pour la confection et en dessins plus grands et plus jeunes. Sur le même fond, nouvel assortiment de pois en coloris classiques ou modernes. Amico est un crêpe rayonné à dessins à grandes surfaces, mettant en valeur le fond granuleux; Jasmine (3), très fin crêpe georgette de coton antifroisse; Gaby (2), twill de coton; Tonga (4), une toile de coton antifroisse; Chardema (5), coton broché jacquard à fils coupés imprimés, dans une série de dessins très audacieux. Stelamy, imitation de jersey en armure gaze, à grands dessins floraux en taches estompées. Atlantic voile de coton Sea island en dessins traditionnels, mosaïques, etc. Super-Atlantic (1), satin Sea island plus lourd et Atlantissa, un shantung Sea island. Brodeva est comme Chardema, mais sur un fond crêpon, en unis et en imprimés et Sablema, même technique sur fond georgette. (Voir illustration p. 87.)

Aebi & Cie AG, Sennwald

Cette collection pour le printemps 1967 est animée d'un élan juvénile, caractérisé par de joyeux coloris; le poids principal est porté sur des tissus fins et légers en fils de peigné de pure laine vierge, répondant aux spécifications du SIL. Des shetlands et des nattés peuvent être combinés avec des tissus structurés, affirmant une discrète note sportive. Les couleurs: blanc, argent, écru, chameau, gris, marine, rouge vif, vert pomme et noir... et encore du blanc et de l'argent.

Des flanelles et des draps cardés pour les costumes classiques et de la laine de tonte et du poil de chameau pour les manteaux. Du mohair blanc pour jaquettes sportives et pour les journées plus fraîches. Des whipcords et des cheviottes de peigné. (Voir illustration p. 91.)

Baerlocher & Co., Rheineck

Cette nouvelle collection présente un équilibre entre genres traditionnels et avant-garde dans la lingerie mode pour la nuit. A côté de délicats dessins floraux, il y a des motifs osés dans des tons merveilleusement frais de marine, turquoise et rouge. Il est

FISBA de Saint-Gall

Cette année aussi, la collection contient des tissus courants de bonne qualité et des exclusivités. Comme fibres, le coton (2, 3, 4) domine toujours, mais il y a aussi de la soie (1, 6); les tissus synthétiques et mélangés (5) occupent une large place.

L'assortiment d'unis comprend des tissus structurés de genre nouveau et des crêpes. Les cloqués ont de nouveaux dessins très plaisants et dans les piqués on trouve de ravissantes teintes pastel.

Dans les imprimés, les tissus de fond les plus intéressants sont la gabardine, l'étamine avec rayures satin et une armure combinée crêpe/satin avec effets de damier. Particulièrement charmant, un jacquard de coton avec effets de fils coupés, spécialité saint-galloise bien connue. Dans les dessins, les motifs géométriques abstraits dominant, on trouve aussi des dessins floraux, orientaux et mexicains.

Dans la collection de broderies (voir p. 97), il y a, comme tissus de fond, beaucoup de satins de coton, de Terylènes, d'imitations lin en Terylène et de crêpes écorce. Dans les tissus brodés pour robes, les dessins sont géométriques, alors que, pour les blouses, les motifs floraux et ornementaux dominant. (Voir illustrations p. 81/97.)

Gugelmann & Cie AG, Langenthal

Vaste collection de tissus estivaux pour chemises, blouses, jupes, vêtements d'enfants, tabliers, ensembles de plage, pantalons pour dames et manteaux légers. Dessins classiques, coloris généralement vigoureux. Aggalux (6), pur coton, d'entretien facile, souple, au toucher lainé, pour chemises de sport masculines. Aggafresco, 70 % Trévira/30 % Pontesa ®, surtout en tons soutenus pour chemises et blouses. Denise, toile pur coton, à carreaux et rayures et petits carreaux. Jeanne (2), 60 % lin/40 % coton, à carreaux pour jupes et en unis. Trebella, 70 % Trévira/30 % Pontesa ®, en teintes délicates pour modes d'enfants. Monika, coton peu froissable à gaies rayures pour la plage. Trecara, 70 % Trévira/30 % Pontesa ®, défroissable, en gais carreaux écossais pour juges à plis permanents et en unis. Dressy (4, 5), pur coton en un choix incroyable de dessins. Ternate (7), coton mercerisé armure gaze. Ternina (8), même genre en qualité plus légère. Denim, pur coton, principalement à carreaux, pour imperméables, manteaux mi-saison et pantalons. Shorting (3), tissu de coton polyvalent, grand assortiment de couleurs en unis et rayures. Trina (1), pur coton à caractère lin, carreaux et rayures assortissables à des unis. (Voir illustration p. 82.)

Gyr & Co., Frauenfeld Tuchfabrik Pfungen AG, Pfungen Tuchfabrik Wädenswil AG, Wädenswil

Nous présentons ici quelques échantillons de la collection des trois maisons mentionnées ci-dessus, unies en une communauté d'exportation. Dans les articles pour le vêtement masculin, on trouve principalement des tissus en pure laine vierge (qualité désignée par la Woolmark) ainsi que des mélanges Trévira/laine et Vestan/laine, dans des gammes de brun et de vert. Dans les dessins, des lignes fines et des dessins à rayures, des chevrons, des petits carreaux et des nouvelles rayures (1) et carreaux madras pour blazers. Pour les costumes, des pure laine (10) et des qualités laine/mohair (9). Pour les combinaisons sportives, de jolis carreaux en laine d'agneau (3) pour les vestons, dans les mêmes teintes de base que les Trévira/laine unis (4) destinés aux pantalons. Dans les tissus pour pardessus, beaucoup de variations en laine d'agneau, ainsi que des tissus plus légers Trévira/laine à surface structurée, avec finissage au silicone (2). Pour dames, tissus généralement plus souples; on trouve des armures shetland et structurées dans les qualités pour manteaux et costumes, tissées en couleurs (7), ou unis (5, 8). Signalons aussi les combinaisons de fins carreaux avec des unis, ainsi que les tissus doubles. Certains articles (6) présentent encore les motifs op-art, mais en interprétations tout à fait portables. (Voir illustration p. 92.)

Hausammann Textil AG, Winterthur

Cette maison offre surtout des pur coton nouveauté unis et imprimés, en qualités très soignées, non seulement portables, mais convenant aussi à la vente au mètre, c'est-à-dire sans extravagance. Dessins de caractère posé, convenant aux dames, en coloris classiques, ce qui n'exclut pas des dessins et coloris plus audacieux. Beaucoup de dessins à petits motifs, floraux ou dérivés de pois et de taches, dessins géométriques très interprétés, très grands dessins floraux ou abstraits, surtout en deux couleurs à tons plats. Comme qualité de fond, mentionnons tout d'abord un twill de coton (2), puis un satin perlé (1) et un piqué (3), tous trois en finissage Minicare. Dans le piqué, grands et très grands dessins se retrouvant également sur le voile de coton, ce qui permet des combinaisons robe-manteau. Le voile pur coton aussi (5), a une prédominance de petits semis, souvent avec des fonds estompés et des taches de couleurs contrastantes. On trouve aussi des motifs empruntés à l'art

moderne, interprétés en tons vifs très audacieux. Une nouveauté, le voile fantaisie Osa-Finessa avec un fil-chenille en chaîne (4), des dessins sur fond blanc en coloris jeunes, et en noir. Sur crêpe écorce, article très demandé, beaucoup de motifs floraux en tons plats, des motifs de genre cubiste, etc. Dans les articles unis, un crêpe fibranne infroissable, des fibrannes imitation lin et, comme nouveauté, le voile fantaisie Osa-Finessa, pour robes et blouses. (Voir illustration p. 79.)

Heer & Cie AG, Thalwil

Cette entreprise se voue à la production de tissus unis, façonnés et imprimés, dans tous les mélanges imaginables à base de soie, de fibres chimiques et de laine, pour manteaux et costumes de dames (6, 7, 8, 9) et jusqu'aux tissus légers, pour robes (2, 3, 4, 10, 11) et blouses d'entretien facile, à finissage anti-froisse et confortables au porter, dans la fabrication desquels son antique expérience est un apport positif précieux. Sous la marque déposée Tussana ®, on trouve des tissus fibranne au caractère de soie sauvage, unis et tissés en couleurs, pour de légères robes d'été mode. Quant à la marque Colydor ®, elle désigne des articles composés d'un mélange de fibres chimiques; ces tissus sont destinés à couvrir un vaste secteur des besoins de l'industrie de la confection pour robes de dames et robes d'enfants, deux-pièces et jupes (12, 13). Les tissus Colydor, unis et tissés en couleurs, à rayures et carreaux, peuvent recevoir un plissage permanent par procédé thermique. L'utilisation de fils texturés d'un type nouveau (Dor-suisse ®) a permis la création de tissus haute nouveauté pour robes et manteaux pour le cocktail, le soir et autres occasions habillées (1).

Dans les tissus pour blouses, on a cherché, par l'emploi de fibres synthétiques, des solutions au problème de la facilité d'entretien et de la légèreté au porter (5). La collection comprend en outre divers crêpes pour modes de cocktail, nouvellement interprétés dans le genre cloqué, qui se font dans un grand assortiment de coloris. (Voir illustration p. 88.)

Kammgarnweberei Bleiche AG, Zofingen

Les tissus pour jupes, robes, costumes et manteaux, en genre classique ou mode, de cette collection sont principalement fabriqués en pure laine vierge correspondant aux normes de la Woolmark et en mélange laine vierge/Trévira (45-55 %). Quant à la collection fantaisie, elle contient des tissus à fond shetland, à fond légèrement structuré et à fond whipcord. Les carreaux fenêtre, les carreaux à lignes très fines et les rayures dominant, en tons pastel soutenus et en combinaisons de coloris classiques. Nous aimerions mentionner particulièrement un tissu mode, double-face, pour manteaux, ainsi qu'un article offrant un effet ombré distingué, réalisé par l'emploi de fils retordus en sens différents.

Les tissus unis avec effets d'armure mode, ou de fils retors ondes, les shetlands, les crêpes et les flanelles représentent également un chapitre intéressant.

La gamme des coloris reste proche des propositions de tendance dans les teintes pastel et soutenues.

KD - Weberei, Derendingen

Cette collection est fortement influencée par l'art optique, pas seulement dans les articles en couleurs, mais aussi dans les qualités unies, qui constituent une collection estivale complète, de la robe légère au costume mi-lourd. Les unis sont fortement structurés par des effets d'armure et les dessins vont des petits losanges et carreaux jusqu'aux motifs purement fantaisie, en passant par des reliefs genre piqué et pied-de-coq. Il y a également des chevrons classiques et fantaisie ainsi que des rayures. Une gamme de vingt coloris

mode s'étend des nuances pastel claires aux couleurs de choc, en passant par les tons moyens et sable. Les articles tissés en couleurs sont très gais : dessins classiques en nouvelles combinaisons de coloris, pour le tailleur soigné. Les articles cardés bourrus sont destinés au style jeune ; des tissus aérés violents sont dans le genre op-art. Des articles double-face, dans tous les contrastes de couleurs mode, se prêtent à toutes les combinaisons. On y retrouve les effets d'armure optiques. Cette collection mode est complétée par des qualités standard éprouvées, où dominent les crêpes et des articles genre flanelle, pour robes. En outre, on trouve divers tissus bruts pour l'impression, ainsi que les qualités éprouvées en noir pour vêtements ecclésiastiques. (*Voir illustration p. 93.*)

Mettler & Co. AG, St. Gallen

La vogue est aujourd'hui aux tissus plus lisses, serrés et dont la surface n'est pas trop brillante : crêpes, satins et gabardines, en partie double face, popelines, piqués et aussi des crêpons. Le coton semble regagner du terrain. Dans les fantaisie mode typiques et les unis, tels que le crêpe, le satin et la gabardine, prédominance des tons pastel et pastel avivés ; couleurs lumineuses d'intensité moyenne dans les imprimés, sans oublier les coloris classiques de soieries pour les tissus soyeux. Dans les tissus fantaisie, dessins très nets et géométriques assouplis et dessins à grands traits, baroques et modern-style, comme on les voit déjà dans la couture.

Nous avons particulièrement remarqué dans les unis façonnés Malindi (4), un tissu de coton mélangé cloqué à dessin diagonal ; un autre façonné encore, Piqué Fiesta (3), à dessins de couleur assez grands sur fond blanc. Dans les imprimés, signalons d'abord Amanda (1), un crêpe auquel ses grosses côtes donnent l'allure d'un piqué ; le léger crêpe écorce Candella (2) est aujourd'hui très en vogue ; Tanissa (7) est un satin de coton à effets shantung, Scaramouche (6) un reps fantaisie en coton. Pour terminer mentionnons encore le beau satin de coton Soraya (5), déjà connu. (*Voir illustration p. 83.*)

A. & R. Moos (AG), Weisslingen

La collection été 1967 offre un intéressant choix aux fabricants de robes pour dames et de lingerie pour messieurs. Dans le secteur des chemises de sport, elle va du crêpe fin jusqu'à l'article rustique réversible Treviso (3), dans un grand choix de diverses qualités : carreaux et rayures en Linex, une qualité mi-fil très soignée, en Seersucker Comfort (8) et dans le fin zéphir Cotohna (1, 2, 4, 6) ; beaucoup de faux-unis à structure fine ou grossière.

Pour chemises de jour, choix très important en fins voiles, belles qualités de popeline à repassage superflu et Sanfor, des chevrons à l'éclat soyeux, des cords très virils, d'élégants tissus à armure gaze en unis et en couleurs pour chemises élégantes. En outre Shantung (5), Florida (10) et Hélio (11).

La collection pour pyjamas, très variée, comprend les qualités qui ont fait leurs preuves, en dessins très mode ; de la qualité Derby (7, 9) à fils retors fins jusqu'à l'article Antigo, genre shantung, c'est un assortiment qui plaira aux messieurs les plus exigeants.

La collection d'imprimés haute nouveauté pour robes est inspirée des dernières tendances de Paris, aussi bien en ce qui concerne le tissu de fond (chevrons, twill, chiné, satin), que les coloris. Elle est en outre complétée par une série de rayures tissées en couleurs en tons mode, et de carreaux, dans un crêpe de haute qualité. (*Voir illustration p. 84.*)

Neuburger & Co. AG, St. Gallen

A côté de traditionnelles guirlandes brodées sur organdi à dessins floraux, et de bandes brodées à motifs ornementaux, sur batiste,

cette collection offre un beau choix d'entre-deux en guipure et sur batiste, dont quelques-uns en dessins s'appuyant sur le style géométrique en vogue aujourd'hui (8). On trouve aussi des guipures brodées en rond pour cols (8) et des bandes en guipure noire avec incrustations de velours. Une bande brodée sur batiste, montée sur un petit volant plissé en batiste est une amusante fantaisie. Signalons aussi de très belles bandes en broderie macramé lourde, faisant beaucoup d'effet.

Très frais et féminins, les petits motifs brodés en bordure sur batiste (7) ou en semis sur voile fantaisie (5). Dans les laizes, à côté de motifs floraux sur organdi (4), nous avons surtout remarqué un macramé lourd écu (3), d'un effet très riche, une guipure dont le dessin floral stylisé est principalement composé d'une multitude de petites boules (2). Dans la ligne géométrique, à part une batiste brodée de bâtonnets alternant avec des séries de petits trous (1), on doit signaler l'originalité d'une guipure composée de grosses barres de diverses longueurs (6), dont le parallélisme, en accrochant la lumière, en fait un chef-d'œuvre de simplicité et de richesse. (*Voir illustration p. 85.*)

Pfenninger & Cie AG, Wädenswil

On remarque une baisse de la vogue des tissus genre tweed à gros dessins, alors que des articles de construction simple, tels que la flanelle, la gabardine et le diagonal, ainsi que le twill, ont passé au premier plan. Le crêpe en différents poids est aussi très moderne. Cette tendance est poursuivie avec des surfaces structurées sans exagération, soit au moyen de fils frisés ou d'effets d'armure, comme par exemple dans le cloqué. Les articles réversibles jouent un rôle prédominant ; ils sont principalement utilisés aujourd'hui pour la fabrication de jaquettes réversibles. On demande encore des dessins rustiques ainsi que des tweeds aux couleurs gaies. Les articles en poil de chameau, dans tous les poids, jouissent d'une popularité qui n'a pas fléchi ; les fines draperies unies en poil de chameau beige clair pour costumes sont au premier plan de l'intérêt, dans une dominante beige, de coquille d'œuf à ambre et teck, en passant par sable. Dans les bleus, les plus utilisés sont aigue-marine et azur mais c'est le jaune qui est surtout le coloris mode, de jaune acide jusqu'à jonquille, en passant par rose-thé. Dans les rouges on remarque corail et le vert se porte davantage. (*Voir illustration p. 94.*)

« Reco » Reichenbach & Co. AG, St. Gallen

Pour l'été 1967, cette entreprise a surtout développé sa collection d'imprimés. Le voile de coton double retors Recoluxe, se fait avec de grands dessins exotiques et géométriques aux couleurs assez vives, mais aussi en dessins classiques. Les motifs floraux ont toutefois subi l'influence de la géométrie. Selangor est un tissu rustique pur coton imitation lin avec des effets de structure flottés et des dessins floraux géométrisés ; c'est un tissu pour modes de plage, de loisirs et deux-pièces. Swissette, tissu léger, de plein été, a un fond ajouré et des effets tissés genre plumetis avec dessins imprimés par-dessus. Le crêpe écorce Belinda (1, 7), le plus important article de la maison, a beaucoup de rayures en couleurs vives et d'autres dessins au rouleau et au cadre ; Satinella (4), est un satin de coton soyeux à dessins géométriques et genre soieries ; Jacquarama (2, 5), un coton à effets fils coupés imprimé ; citons encore un piqué fantaisie imprimé (8). Dans les tissés fantaisie, du satin rayé (3), des jacquards pour robes d'enfants à dessins genre plumetis et Recovella, voile tissé à pois et petits semis pour robes d'enfants ; Recoflora, une batiste jacquard à très fins dessins ; Térylène plissé pour devants de blouses ; Recluxe avec des imitations de plissés ; Terylace, Térylène fantaisie brochée pour lingerie fine avec des dessins ramages, des pois et des motifs imitant la broderie et un piqué à dessins

jacquard sur fond de couleur (6). N'oublions pas des jacquards cloqués unis pour deux-pièces, Jacquarama, à fils coupés en unis et en deux couleurs, des broderies très variées, et des devants de blouses avec superposition de guipure, etc. (Voir illustration p. 86.)

Riba Seiden AG, Zürich

En pure soie, trois articles: Lord, cloqué à chevrons fantaisie, Luxor, shantung envers satin et Lahore, écriu tissé à carreaux pour costumes et robes. Lobelia, à dessins jacquard très marqués; Libanon (2), piqué à dessins jacquard de pastilles ou de losanges, tout blanc ou avec fond de couleur. Très beau, Las Vegas (5), façonné jacquard fantaisie en coton, pour deux-pièces et manteaux, à motifs géométriques ou fleurs très interprétées, en teintes plates. Laelia (3) et Limoges, ce dernier contre-collé sur doublure, sont des flammés coton à structure grossière; Locarno, combinaison d'unis à légères côtes diagonales en teintes pastel sur fond blanc et du même article imprimé de grands quadrillages noirs. Des impressions sur Lord (1) pure soie à chevrons cloqués fantaisie; sur Chiffon Joli pure soie (4); sur Lobelia jacquard à grands motifs, imprimé de dessins genre soieries; Lotos à petits dessins, souvent en genre pastilles, sur twill pure soie avec les mêmes dessins en couleurs inversées, permettant des combinaisons. Sur Antung pure soie, Lucia à dessins flammés et géométriques, pour robes; Linarès, toile de soie acétate et pure soie, avec une impression sur un fond blanc à quadrillage noir. Dans les broderies, Lantana brodé (6) est une étamine de laine brodée, en blanc et en teintes pastel; aussi des broderies cordonnet en teintes pastel. (Voir illustration p. 89.)

Jacob Rohner AG, Rebstein

A côté de la collection d'articles standard, l'assortiment de broderies soignées constitué depuis quelques saisons pour blouses, robes de dames et d'enfants, lingerie et linge de maison a été enrichi, ce printemps, de quelques nouveautés intéressantes. Il s'agit surtout d'articles pour garnitures: cols de guipure avec bandes assorties pour manchettes, en partie garnies de diamants imitation taillés, sans monture métallique, une exclusivité mondiale de la maison. Mais dans d'autres spécialités, on trouve aussi de ravissantes combinaisons nouvelles, adaptées aux tendances actuelles de la mode. Dans les guipures, elles vont des garnitures étroites aux laizes, en nombreux dessins, partiellement d'inspiration nouvelle, à prix avantageux. Pour les articles brodés en couleurs, la maison utilise des machines automatiques qu'elle a mises au point à cet effet et fait breveter, lui permettant de produire de grandes quantités à des prix intéressants. Comme d'habitude, le choix des coloris a été soigneusement opéré. A côté des teintes mode, on trouve des tons pastel courants, mais adaptés aux tendances actuelles. Mentionnons encore une spécialité, cultivée également cette saison: les broderies combinées avec impression au cadre ou au pistolet, offertes aujourd'hui uniquement en qualités pouvant être bouillies. (Voir illustration p. 27.)

Schild AG, Liestal

Sous le nom de Continental, cette maison met sur le marché une nouvelle qualité en fine laine mérinos dans un grand nombre de dessins. Cet article se distingue par une structure très fine; bien que ne pesant que 450 à 470 grammes au mètre, il possède d'excellentes qualités au porter, qui correspondent parfaitement aux spécifications de l'IWS. Quant à l'assortiment des fameux twists, il est maintenu et encore élargi dans le sens d'un fort développement de son caractère nouveauté. La gamme de dessins s'étend des petits motifs, chevrons, fines

rayures, carreaux fenêtre et variations de glenchecks, jusqu'aux dessins cheviotte. A côté des coloris standard, la gamme contient tous les tons répondant aux tendances actuelles de la mode.

Dans les tissus pour dames, l'accent principal est mis sur les qualités pour costumes et manteaux, principalement en pure laine vierge correspondant aux normes de l'IWS. Le choix des coloris, très riche en tons pastel ainsi qu'en teintes choc sur des armures fantaisie intéressantes, montre que les tissus de laine peuvent aussi s'affirmer dans la note estivale. Il convient de mentionner particulièrement une qualité de drap satin souple et coulante, pour costumes et manteaux élégants.

Jakob Schlaepfer & Co., St. Gallen

Dans les tissus de coton pour blouses et robes, prédominance des tissus à finissage Splendina, d'entretien facile, sur satin et piqué. Aussi beaucoup de Minicare, surtout en délicates broderies sur voile pour blouses; également avec Tamina, une imitation lin en finissage antifroisse. La collection de tissus d'entretien facile et agréables au porter est complétée par un georgette de polyester pour blouses et robes d'été.

Dans les tissus brodés, tous les tissus de fond: crêpe d'acétate, coutil Dacron/coton, gabardine de polyester, fine toile coton/fibranne et tissu-éponge de coton, en particulier. Beaucoup de broderies découpées à la main, qui permettent aussi aux dames d'un certain âge de simuler optiquement des jupes plus courtes. Les jeunes filles utiliseront ces articles ajourés de préférence à la taille et au décolleté.

En guipure, à côté des articles coton, des broderies métal lourdes et des articles volumineux, genre macramé, pour la couture. Beaucoup d'articles — galons, cols et laizes — sont en fil de polyester volumineux « Schaplene », et lavables à la machine, ce qui apporte des possibilités nouvelles aux confectionneurs. On peut les utiliser avec des tissus de maille Crimplene/Schaplene ou Térylène non brodés, de la même couleur.

La collection est complétée par un riche choix de guipures superposées pour la couture.

Stoffel AG, St. Gallen

Cette maison fait sa rentrée dans les rangs des producteurs de tissus mode pour le vêtement féminin et les modes de loisirs pour dames et messieurs avec une collection de tissus pur coton répondant au besoin d'articles modernes, jeunes et gais, dans les numéros fins, à l'heure où beaucoup de producteurs se lancent dans les synthétiques et les mélanges. A côté du voile, en uni, blanc, teint en pièces ou à carreaux tissés, le voile Ador a des effets de fils coupés sur fond tissé en couleurs. Ascona, étamine en armure gaze, unie ou avec carreaux tissés en couleurs dans des tons pastel. Colibri: armure gaze combinée avec du tissage uni pour des effets de damiers et quadrillages, aussi à fils coupés. Sun Dream, batiste très fine, pour blouses et lingerie, avec des rayures satin. Un crêpon fantaisie avec un damier, créé par alternance d'armure crêpe et de crêpon légèrement froncé. Promenade, genre écorce, en blanc et en couleurs, pour deux-pièces et ensembles habillés; le même avec effets jacquard en fils coupés, Lovelace, voile blanc et teint en pièces à effets de fils coupés genre broderie. Taormina, piqué léger et souple, en blanc ou avec des rayures de couleurs vives ou des carreaux dans les mêmes dessins. Acapulco, un satin à carreaux en couleurs vives, très jeune pour les modes de loisirs. Le clou de la collection, Firenze, jacquard pour deux-pièces et manteaux, tissé en couleurs en dessins ressemblant soit à de grands chevrons ou pied-de-poule aux bords très effrangés, en couleurs fraîches, assez audacieuses mais toujours distinguées, permettra de créer des ensembles et même des modèles de loisirs très originaux et racés.

Stünzi Söhne AG, Horgen

Nouveautés en fibres chimiques mélangées: Radiana, crêpe georgette assez lourd, avec discret effet de fils brillants; trois imitations de shantung: Setina, rayonne mélangée, pour robes de ville, Sotrana pour robes cocktail et du soir et Lindosa en Térylène et rayonne; Lucina, crêpe écorce à dessins très discrets, tissé avec un fil brillant; Melody, acétate, envers satin, très nouveau, en 120 cm de large; Shantung Etoile, autre envers satin à effet shantung; Tisky, genre soie, tissu infroissable au toucher très nerveux. Tous en nombreux coloris. Beau choix de crêpes, surtout Anabella, georgette Térylène pour blouses, pouvant recevoir des plis permanents; d'autres crêpes plus lourds aussi. En façonnés: Sonata, cloqué nylon léger, très vaporeux, pour blouses et robes de jeunes filles; Vallina, plus lourd, pour robes de dames, avec des rayures en fils fantaisie. Barcola, genre de crêpe écorce et Resplenda, le même article mais avec des fils Lurex, pour robes de cocktail. Trois articles acétate pour mariages: Bianca, façonné à rayures genre chevrons, en blanc et en teintes pastel, l'ottoman Allégra, dans les mêmes coloris et la gabardine Gradita en blanc et en noir seulement. Dans les jacquards, Negrita, très gracieux, avec effets de fils bouclés; Débutante, piqué cloqué en blanc, en noir et en teintes pastel, dans une cinquantaine de dessins, genre chevrons, géométriques, pied-de-poule, floraux, etc. pour robes, costumes et manteaux. Pour robes de mariage, Estrellita, en blanc seulement avec dessins jacquard en Lurex blanc, Pailletta, aussi en teintes pastel avec effets Lurex métallique et Promessa, en blanc, noir et en teintes pastel avec Lurex.

Union AG, St. Gallen

Riche collection de broderies en coton sur tulle de nylon, pour blouses, robes et garnitures, à motifs légers, genre dentelle, en blanc et en couleurs, répondant à la tendance de la haute couture à utiliser des dentelles légères. Dans les guipures, la vogue est aux dessins disciplinés, à tendance géométrique adoucie: juxtaposition en lignes de rosaces et marguerites avec effets superposés. Malgré sa rigueur, le dessin reste toujours très léger et féminin. Effets de grillages à angles droits ou en losanges, anneaux répartis géométriquement et séparés par des anneaux plus petits juxtaposés et un très original motif de pastilles juxtaposées. En guipure encore, quelques dessins en très gros macramé blanc. Des volants de broderie anglaise francés superposés, des mêmes volants à plat, beaucoup de laizes brodées au cordonnnet, avec dessins à tendance géométrique, un jersey de Lurex avec incrustation d'un entre-deux de guipure, des mêmes incrustations sur satin, des bordures brodées sur piqué, souvent de deux couleurs, beaucoup de devants de blouses sur tissu de coton genre lin, sur piqué et sur satin, en dessins classiques ou plus ou moins géométriques. En général, les couleurs sont assez vives, surtout sur le piqué. Pour terminer, rappelons encore les laizes sur satin et piqué Splendina, pur coton à repassage superflu.

Weisbrod-Zürcher AG, Hausen a/A.

Les accents principaux de cette collection sont: des pures soies, des tissus fibranne nouveauté et quelques beaux crêpes nouveaux.

Les shantungs pure soie ont obtenu ce printemps à Paris un succès sensationnel chez les couturiers. Pour répondre à la demande, on trouve la qualité Swiss Saronga Silk. Une note nouvelle est donnée par de beaux tissus tweed de soie dans le genre indien, ainsi que deux articles diagonal, Sikirit à grosses côtes et Belvédère à fines côtes. La qualité chiffon est suivie.

Swiss Lascara est aujourd'hui le type d'un tissu de fibranne frais et coulant, infroissable, pour robes d'été, costumes, manteaux, ainsi que pour modes de loisirs. Cette abondante

collection a été enrichie de quelques nouveaux éléments avec effets shantung, teints en pièces et en fils. De très belles rayures, qui peuvent être livrées avec les tissus unis assortis, sont idéales pour ensembles robe-jaquette. Des qualités façonnées jacquard peuvent également être combinées avec des unis.

Crêpe Angela est le nom d'un merveilleux crêpe souple en rayonne Pontesa ®, Caprina est une très belle givrine en rayonne Pontesa ® avec coton; ces deux articles sont continuellement en stock dans un assortiment mode. Pour les robes de cocktail, on trouve deux articles moirés dans un riche choix; Moiré Galoche est actuellement très en faveur.

Wirkerei Rorbas AG, Rorbas

Cette collection contient des jerseys rachel indéformables, légers mais néanmoins volumineux. Les matières premières ont été choisies surtout en vue de permettre la réalisation d'articles d'entretien facile; ainsi, à côté d'un jersey de coton à finissage spécial, en nombreux coloris mode, la collection contient principalement des articles rachel en fils texturés.

C'est une équipe jeune qui a créé des tissus pour les jeunes. D'audacieuses rayures combinant les couleurs les plus modernes répondent aux exigences de la mode « twen ». On trouve aussi des dessins finement structurés, en Crimplène et en Diolène-loft pour robes, costumes et manteaux, pour le printemps et l'automne, ainsi que des articles en Vestan et laine. A côté de tissus entièrement lavables pour blouses, on y rencontre, pour la première fois, des tissus poreux pour les modes de loisirs pour messieurs, pour jaquettes, blazers et chemises.

Les tissus rachel de Rorbas, grâce à leur stabilité dimensionnelle, peuvent aussi être travaillés par des confectionneurs n'ayant par l'habitude du jersey. Leur production sur les machines les plus modernes, permettant une construction spéciale du tissu, en fait des articles uniques en leur genre en Europe. (Voir illustration p. 90.)

NEUE STOFFE AUS DER SCHWEIZ

Aebi & Cie AG, Sennwald

Die Sommerkollektion 1967 zeichnet sich durch jugendlichen Schwung und fröhliche Farben aus. Das Schwerkgewicht liegt auf feinen und leichten Strichgarngeweben in reiner Schurwolle mit der IWS-Qualitätsmarke. Shetlands und Nattés lassen sich mit diskret-sportlichen Strukturgeweben kombinieren. Die Farben sind weiss, silber, écru, kamel, grau, marine, knallrot, gift, schwarz — und nochmals weiss und silber. Flanelle und Strichtücher für klassische Kostüme sowie Schurwolle und Kamelhaar für Mäntel. Weisse Mohairs für sportliche Jacken an kühleren Tagen. Whipcords und Cheviots in Kammgarn. (Siehe Abbildung S. 91.)

Baerlocher & Co., Rheineck

Diese neue Kollektion bringt ein abgewogenes Programm aus Traditionellem und Avantgardistischem. Neben zarten Blütendessins sind gewagte Muster in herrlich frischen Marine-, Türkis- und Rottönen zu finden. Die meisten Dessins können in meh-

rerer Qualitäten gewählt und kombiniert werden. Sie reichen von zarten Feinbatisten (1, 5) über eleganten Helanca-Batist (6), Bindungscrepe bis zu hochveredelten Satins (2) sowie Borkencrêpe (3), der sich stets zunehmender Beliebtheit erfreut. Sehr aktuell sind einige für Blusen und duftige Sommerkleider gedachte Drucke auf Vollvoile. Ganz eindeutig wird das Gewicht immer mehr auf « Pflegeleicht » gelegt. Als besonderer Erfolg in dieser Beziehung darf der unter der Bezeichnung « BercoR » hervorgebrachte Edelbatist gelten, der dauerhaft bügelfrei und zudem kochbeständig ist. Nach wie vor ist eine reiche Auswahl von Uni-Qualitäten zu finden. Besondere Erwähnung verdienen hier ein fließend-weicher Baumwollcrêpe, die bügelfreie Tutorette (4) mit Prägeeffekten, der so praktische und problemlose Borkencrêpe und der bewährte Wollcrêpe — alles Gewebe, die auf die Anfertigung schönster Nachtwäsche ausgerichtet sind. (Siehe Abbildung S. 80.)

Bégé AG, Zürich

Zum Sommer 1967 wurde das Assortiment traditioneller Qualitäten durch neue Tendenzen bereichert. Neben sehr distinguierten Dessins und Farben, bestimmt für verwöhnte Damenkundschaft, finden sich viele sehr junge, jedoch nur selten auffallende Stoffe. In den hellen Farbstellungen stehen fast immer entweder Grau oder Beige in näherer Kombination mit lebhafteren Tönen. Dessins: viel geschmeidig gestaltete Flammenmotive, labyrinthische Muster, Dessins im Mosaik- und Puzzle-Genre. Die gut eingeführte Reinseidenqualität Coimbra (6) kommt in einer neuen Spezialbreite für die Konfektion und in grösseren, jüngeren Dessins heraus; es gibt auch eine neue Tupfenserrie in klassischen und modischen Farben.

Amico, ein Reyon-Crêpe, hat grossflächige Dessins, welche den körnigen Fond zur Geltung bringen; Jasmine (3) ist ein sehr feiner knitterfreier Baumwoll-Georgette, Gaby (2) ein Baumwoll-Twill, Tonga (4) ein knitterfreies Baumwoll-Leinen, Chardema (5) ein bedruckter Baumwoll-Broché mit Schnitfadeneffekten in einer Serie gewagter Dessins. Stelamy, eine Jersey-Imitation auf Gazebindung hat grossflächige, verwischte Floraldessins. Atlantic, ein Sea island Baumwoll-Voile zeigt klassische Dessins, etwa Mosaikmotive usw. Super Atlantic (1) heisst ein schwererer Sea-island-Satin und Atlantissa ein Sea-island-Shantung. Brodeva uni oder bedruckt gleicht Chardema, hat aber einen Crêpon-Fond; Sablema zeigt dieselbe Technik auf Georgette-Fond. (Siehe Abbildung S. 87.)

FISBA de Saint-Gall

Auch die diesjährige Kollektion umfasst guten Mittelgenre und Exklusivitäten. Bei den Materialien überwiegt nach wie vor Baumwolle (2, 3, 4), aber auch Seide (1, 6), synthetische- und Mischgewebe (5) nehmen einen breiten Platz ein.

Das Uni-Sortiment umfasst neuartige Strukturgewebe und Crêpe-Qualitäten. Die Cloqués bestechen in neuen Dessins und bei den Piqués begeistern Pastellfarbtöne. Bei der Druck-Kollektion sind an neuen Grundgeweben besonders interessant: Gabardine, Etamine mit Satinstreifen und eine kombinierte Satin/Crêpe-Bindung mit Schachbretteffekt. Besonders reizvoll (und eine altbekannte St. Galler Spezialität) ein Baumwoll-Jacquard mit Scherli-Effekt. In der Dessinierung überwiegen geometrisch abstrakte Motive, orientalische und mexikanische Blumendessins runden das Bild ab. In der Stickerei-Kollektion (siehe S. 97) finden Baumwoll-Satin, Terylene, Leinen-Imitat aus Terylene und Borkencrêpe als Grundgewebe reiche Verwendung. Die bestickten Kleiderstoffe weisen eine geometrische Dessinierung auf, während bei den Blusen florale und ornamentale Dessinierungen vorherrschen. (Siehe Abbildung S. 81/97.)

Gugelmann & Cie AG, Langenthal

Eine reichhaltige Kollektion sommerlicher Gewebe für Hemden, Blusen, Röcke, Kinderkleider, Schürzen, Strandensembles, Damenhosen und leichte Mäntel. Klassische Dessins und vorwiegend kräftige Farben. Aggalux (6), das wollähnliche, angenehm weiche und pflegeleichte Baumwollgewebe für Herren-Sporthemden. Aggafresco, 70 % Trevira/30 % Pontesa ®, vorab in leuchtenden Farbtönen für Hemden und Blusen. Denise, Baumwolltoile kariert, gestreift oder mit Minikaros. Jeanne (2), 60 % Leinen/40 % Baumwolle uni oder in Schottenkaros für Jupes. Trebella, 70 % Trevira/30 % Pontesa ® in zarten Farben für die Kindermode. Monika, ein knitterarmer, farbenfroher gestreifter Baumwollstoff für den Strand. Trecara, 70 % Trevira/30 % Pontesa ®, knitterarm, uni oder schottisch gemustert für permanentplissierte Jupes. Dressy (4, 5), ein reiner Baumwollstoff in unzähligen Farben und Mustern. Ternate (7), ein Drehergewebe aus mercerisierter Baumwolle. Ternina (8), dieselbe Gewebeart in leichter Ausführung. Denim, reine, vorwiegend karierte Baumwolle für Regentmäntel, Übergangsmäntel und Hosen. Shorting (3), ein Baumwollstoff für viele Zwecke in reicher Farbauswahl, uni oder gestreift. Trina (1), reine Baumwolle mit Leinencharakter, Karomuster und Streifendessins, mit den entsprechenden Unitönen kombinierbar. (Siehe Abbildung S. 82.)

Gyr & Co., Frauenfeld Tuchfabrik Pfungen AG, Pfungen Tuchfabrik Wädenswil AG, Wädenswil

Wir bringen hier einige Muster aus der Kollektion der drei obgenannten, in einer Exportgemeinschaft vereinten Firmen. Bei den Artikeln für Herrenoberbekleidung sind hauptsächlich Gewebe aus reiner Schurwolle (Wollsiegelqualitäten) wie auch Mischungen aus Trevira/Wolle und Vestan/Wolle vertreten; Braun- und Grüntöne dominieren. Bei den Dessinierungen Streifen, streifenartige Musterungen, Fischgräte, Kleinstmuster, sowie neue Streifen (1) und Madras-Karos für Blazer. Für Anzüge reine Wolle (10) und Kammgarn/Mohair-Qualitäten (9). Für Sportkombinationen gemusterte Sakkos aus Lambswool (3) und Ton in Ton gehaltene uni Hosen aus Trevira/Wolle (4). Bei den Mantelstoffen Lambswoolgewebe in zahlreichen Variationen wie auch leichtere, strukturierte Qualitäten in Trevira/Wolle, mit Silikonimprägnierung (2). Für die Damenkollektion werden eher weichfallende Qualitäten bevorzugt; Shetland- und Strukturverbindungen im Mantel- und Kostümengewicht, die in sich gemustert (7) oder uni (5, 8) erhältlich sind. Erwähnt seien auch die Kombinationen von feinen Karos mit Unis, sowie Doppelgewebe. Gewisse Artikel (6) zeigen noch Op-Art-Dessins, allerdings in tragbarer Abwandlung. (Siehe Abbildung S. 92.)

Hausammann Textil AG, Winterthur

Dieses Haus bietet im besonderen Baumwoll-Nouveautés in Uni oder bedruckt in sehr gepflegten Qualitäten, die tragbar und unauffällig, vor allem für den Meterwareverkauf geeignet sind. Es sind Damen-Dessins im ruhigen Charakter, meist in klassischen Farben, ausnahmsweise auch in etwas kühneren Koloriten; kleinstmotive Dessins, floral oder von Tupfen und Flecken abgewandelt, stark gedämpfte geometrische Muster, grosse florale oder abstrakte Dessins, vielfach in zwei gedämpften Farben. Als Fondqualitäten seien vor allem Baumwoll-Twill (2), Satin perlé (1) und Piqué (3), alle drei mit Minicare-Aufrüstung, erwähnt. Bei den Piqués gibt es kleine und grosse Dessins, die sich auch auf Baumwoll-Voile wiederfinden und Kleid/Mantel-Zusammenstellungen ermöglichen. Auch auf Baumwoll-Voile (5) dominieren die kleinen Blumen-Dessins, oft auf verwischte Fonds mit kontrastierenden Farbflecken gesetzt. Es

gibt auch aus der modernen Kunst entlehnte Motive, in sehr kühnen lebhaften Tönen ausgeführt. Eine Neuheit ist ein Phantasie-Voile Osa-Finessa mit chenilleartigen Kettfäden (4), z. B. mit gelben und schwarzen Farbefekten auf weissem Fond. Der sehr gefragte Borkencrepe kommt in vielen zurückhaltend getönten floralen Dessins sowie in Motiven im kubistischen Genre vor. Bei den Unis stechen knitterfreie Fibranne-Crêpes, Leinenimitate aus Fibranne und, als Neuheit für Kleider und Blusen, der Phantasie-Voile Osa-Finessa hervor. (Siehe Abbildung S. 79.)

Heer & Cie AG, Thalwil

Dieses Unternehmen widmet sich der Fabrikation von Uni-Geweben, Façonnés und Drucken in allen möglichen Mischungen auf Seiden-, Kunstfaser- und Woll-Basis für Mäntel und Kostüme (6, 7, 8, 9), wie auch von Feingeweben in knitterfreier Ausrüstung für tragangenehme, pflegeleichte Kleider (2, 3, 4, 10, 11) und Blusen. Die langjährige Erfahrung der Firma in der Herstellung von pflegeleichten Geweben bietet hier eine wertvolle Grundlage.

Unter der Schutzmarke «Tussana» ® finden sich Fibrannegewebe mit Wildseiden-Charakter, uni oder buntgewoben, für leichte modische Sommerkleider. Die Marke «Colydor» ® bezeichnet Artikel aus einer Kunstfasermischung; diese Stoffe sind für eine breite Verwendung in der Damen- und Kinderkonfektion für Kleider, Deux-Pièces und Jupes geeignet (12, 13). Die einfarbigen oder auch in Karos oder Streifenmustern buntgewobenen Colydor-Stoffe können im Thermofixierverfahren permanent plissiert werden. Die Verwendung von «Dorsuisse» ®-Garn, ein neuer Typ von Texturgarn, ermöglichte die Kreation von Haute-Nouveauté-Stoffen für Habillé-, Cocktail-, Abendkleider und -mäntel (1).

Durch Anwendung synthetischer Fasern versuchte man bei Blusenstoffen die Probleme des leichten Unterhalts und des angenehmen Traggefühls zu lösen (5). Die Kollektion enthält ausserdem verschiedene Crêpe-Typen für die Cocktail-Mode, darunter eine Neuschöpfung im Cloqué-Genre, in grosser Farbaumusterung. (Siehe Abbildung S. 88.)

Kammgarnweberei Bleiche AG, Zofingen

Reine Schurwolle, auf die Richtlinien des Wollsiegels abgestimmt, und Schurwolle/Trevira 45%/55% sind die Basis, auf der in klassischer und modischer Richtung die Jupes-, Kleider-, Kostüm- und Mantelstoffe aufgebaut wurden.

Die Fantasiekollektion wurde auf Shetland und leicht strukturierten Geweben, sowie auf Whipcordfond gemustert. Strich-, Fadenkaros und Längsstreifen in kräftigen Pastellfarben und in den klassischen Farbkombinationen dominieren. Speziell hinweisen möchten wir auf einen modischen Double-Face-Mantelstoff sowie auf einen Artikel mit einem dezenten Schatteneffekt, erzielt durch Links- und Rechtszwirn.

Einen weiteren Schwerpunkt bilden die Uni-Gewebe mit ihren modischen Bindungseffekten, Ondé-Zwirnen, Shetlands, Crêpes und Flanellen.

Die Farbpalette bleibt in pastelligem und kräftigem Colorit den Tendenzvorschlägen nahe.

KD - Weberei, Derendingen

Diese Kollektion ist unverkennbar Op-Art-geprägt; dies gilt nicht nur für die bunten Artikel, sondern auch für die Uni-Qualitäten, welche vom leichten Kleid bis zum mittelschweren Kostüm eine repräsentative Sommerkollektion darstellen. Die Uni-Artikel wirken durch Bindungseffekte stark strukturiert, während sich die Musterung von kleinen Rhomben über verspielte Karos, piquéartige Reliefs, Pied de Coq bis zum reinen Fantasiemuster erstreckt. Strenge

und modische Chevrons sind ebenso zu finden wie Streifeneffekte. Die Farbskala umfasst 20 modische Farben, die von hellen Pastellnuancen über mittlere- und Sandtöne, bis zu den sogenannten Choc-Farben reichen. Die bunten Artikel wirken sehr farbenfroh. Klassische Dessins in neuen Farbkombinationen für das gepflegte Tailleur. Grobe Kammgarnartikel sind für den « Jeune »-Stil gedacht; scharf wirkende Hohlgewebe sind Op-Art-ähnlich. Für alle Arten von Kombinationen eignen sich besonders die Double-Face-Artikel, die in allen modischen Kontrastfarben vorhanden sind. Auch hier findet sich immer wieder der optisch wirkende Bindungseffekt. Diese modische Kollektion wird durch die bewährten Standardqualitäten abgerundet. Hier dominieren Crêpes und flanellartige Kleiderqualitäten. Weiter bietet die Kollektion verschiedene Rohgewebe für Druckereien sowie die bewährten schwarzen Qualitäten für den Klerus. (Siehe Abbildung S. 93.)

Mettler & Co. AG, St. Gallen

Die heutige Mode zieht glattere, dichtere Gewebe ohne allzu glänzende Oberfläche vor: Crêpe, Satin und Gabardine, teilweise als Double-Face-Gewebe, Popeline, Piqué sowie Crêpon. Baumwolle ist wieder stark im Kommen. Bei den ausgesprochen modischen Fantasie- und Uniquitäten wie Crêpe, Satin und Gabardine herrschen zarte wie auch kräftigere Pastelltöne vor; leuchtende Farben von mittlerer Intensität bei den Imprimés, daneben auch die klassischen Seidenkolorits für seidenartige Qualitäten. Bei den Fantasiegeweben fallen klare, gemässigt geometrische und grosszügige, barocke Jugendstildessins auf, wie sie bereits in der Couture vertreten sind.

Besonderes Augenmerk verdient bei den fassonierten Unigeweben Malindi (4), ein diagonal dessiniertes Baumwollcloqué-Gewebe; Piqué Fiesta (3) heisst ein weiteres Fantasiegewebe mit ziemlich grossen, farbigen Dessins auf weissem Grund. Aus der Druck-Kollektion sei vorerst Amanda (1) erwähnt, ein grobgerippter, piquéähnlich wirkender Crêpe; der leichte Borkencrêpe Candella (2) erfreut sich grosser modischer Beliebtheit; Tanissa (7) ist ein shantung-ähnlicher Baumwollsatins, Scaramouche (6) ein Baumwoll-Fantasiecrêpe. Zum Schluss sei noch der bereits bekannte, schöne Baumwollsatins Soraya (5) erwähnt. (Siehe Abbildung S. 83.)

A. & R. Moos (AG), Weisslingen

Die Kollektion dieser sehr modisch orientierten Buntweberei und Druckerei ist auch für die Sommersaison 1967 wiederum sehr vielseitig und bietet Damenkleider wie Herrenwäsche-Fabrikanten ein interessantes Sortiment.

Sie umfasst im Sektor Sporthemden vom feinen Crêpe bis zum doppelseitig verwendbaren, rustikalen Artikel Treviso (3) eine ganze Auswahl von verschiedenen Qualitäten: Karos und Streifen in der gediegenen Leinenmisch-Qualität Linex, sommerlich kolorierte Streifen und Karos in der hochwertigen Seersucker-Qualität Comfort (8), sehr modische Karos und Streifen in der feinfädigen Zephir-Qualität Cotohna (1, 2, 4, 6) und daneben eine Fülle von unwirkenden Buntqualitäten von fein bis sehr rustikal.

Auch in Tageshemden ist das Angebot bedeutend und enthält feine Voiles, zum Teil mit Noppeneffekten, schöne Popeline-Qualitäten in bügelfrei und « Sanfor », Fischgrat-Qualitäten mit seidnem Glanz, männlich wirkenden Cord, elegante Dreher uni und buntgewebt, wie auch modische Oxfords. Daneben befinden sich im Sortiment eine ganze Anzahl weiterer unwirkender Buntgewebe für elegante Hemden. Ferner Shantung (5), Florida (10) und Helio (11). Die Pyjamakollektion, ebenfalls sehr vielgestaltig, umfasst die bewährten, sehr modisch ausgemusterten Qualitäten. Von der

feinfädigen Zwirnqualität Derby (7, 9) bis zum shantungartigen Artikel Antigo ein Sortiment, das auch den anspruchsvollsten Herrn begeistern wird.

Die hochmodische Kleider-Druckkollektion ist sowohl in bezug auf Grundqualitäten (Chevron, Twill, Chiné, Satin) wie auch auf Dessinierung und Kolorierung von den letzten Pariser Tendenzen inspiriert. Sie wird zudem ergänzt durch eine Serie buntgewebter modisch kolorierter Streifen und Karos in einer hochwertigen Crêpequalität. (Siehe Abbildung S. 84.)

Neuburger & Co. AG, St. Gallen

Neben den traditionellen Blumenguirlanden, auf Organdi gestickt und mit ornamentalen Motiven bestickten Batistbändern, bietet diese Kollektion eine schöne Auswahl von Guipure- und Batist-Entre-Deux, mitunter auch in Dessins, die sich an den modisch aktuellen geometrischen Stil anlehnen (8). Ausserdem findet man rundgearbeitete Guipuren für Kragen (8) und schwarze Guipure-Gallons mit Samt-Inkrustationen. Aus einem Plissé-Volant aus Batist mit aufgesetztem gesticktem Batistband ergibt sich eine amüsante phantasievolle Variante. Wir möchten auch auf die sehr effektvollen und schön ausgeführten, schweren Schnurstickeren hinweisen.

Sehr frisch und feminin wirken gestickte Bordüren aus kleinen Motiven auf Batist (7) oder aus Semés auf Phantasie-Voile (5). Bei den Allovern fiel uns neben Blumenmotiven auf Organdi (4) vor allem eine schwere Schnürli-Stickerei in Ecu von sehr reicher Wirkung auf (3) sowie eine Guipure, deren stilisiert florales Dessin fast ganz aus kleinen gestickten Kugeln zusammengesetzt ist (2). Den geometrischen Stil vertritt ausser einem abwechselnd mit Barren und feinen Lochmustern bestickten Batist eine originelle Guipure, aus grossen Barren verschiedener Länge komponiert, deren strenge parallele Anordnung ein Meisterwerk von Einfachheit bildet, das zugleich durch die die Lichteffekte auffangende plastische Stickerei sehr reich wirkt (6). (Siehe Abbildung S. 85.)

Pfenninger & Cie AG, Wädenswil

Die Modetendenz lässt eine Abkehr von grobgemusterten, tweedartigen Geweben erkennen: einfach aufgebaute Artikel wie Flanell, Gabardine, Diagonal und Twill sind in den Vordergrund gerückt. Sehr aktuell ist ebenfalls Crêpe in allen Gewichtslagen. Durch Frisé-Garne oder Bindungseffekte (wie z. B. beim Cloqué) dezent strukturierte Oberflächen entsprechen diesem Trend. Double-face-Artikel, die hauptsächlich zur Herstellung von Wendjacken Verwendung finden, spielen eine prädominante Rolle. Rustikale Dessins sowie farbenfrohe Tweeds sind nach wie vor gefragt. Kamelhaar-Qualitäten in allen Gewichtslagen erfreuen sich unveränderter Beliebtheit, vor allem hellbeige, feine Kamelhaartuche für Kostüme in Farbnuancen von Eierschale und Seesand bis Bernstein und Teak. Blautöne stehen mit Aquamarin im Vordergrund, während als Modeton vornehmlich gelb — säuregelb über Teerose bis Narzisse — lanciert wird. Korallenrot wie auch grün werden wieder vermehrt getragen. (Siehe Abbildung S. 94.)

« Reco » Reichenbach & Co. AG, St. Gallen

Diese Firma hat für den Sommer 1967 vor allem ihre Druckkollektion ausgebaut. Der zweifach gezwirnte Voile Recoluxe erscheint sowohl in grossen exotischen wie auch in ziemlich lebhaft kolorierten geometrischen Dessins, oder klassisch gemustert. Floral-motive unterliegen dem Einfluss der Geometrie. Selangor, ein rustikales Leinenimitat aus Baumwolle mit flottierenden Struktureffekten oder floral-geometrischen Dessins ist für Strand- und Freizeitmode und

für Kostüme gedacht. Swisette, ein leichter Hochsommerstoff, zeigt auf Ajouréfond Webmuster im Plumetis-Genre mit Überdruck-Dessins. Borkencrêpe Belinda (1, 7), in lebhaften Streifen und auch anderen Walzen- oder Rahmendruckmustern, ist der bedeutendste Artikel des Hauses. Satinella (4), ein Satin aus seidenartiger Baumwolle, ist geometrisch oder mit « Reinseiden »-Dessins bedruckt, Jacquarama (2, 5) heisst ein Baumwollstoff mit überdruckten Scherli-mustern; erwähnen wir noch ein Phantasie-Pikee bedruckt (8). In Phantasiegewebe finden wir gestreiften Satin (3), Jacquards für Kinderkleider mit Plumetis sowie Recovella-Voile mit eingewebten Tupfen und kleinen Blumenmustern; Recofoira, ein Jacquard-Batist mit feinsten Dessins; Terylene plissé für Blusenfronten bestimmt; Recoluxe mit Webplissés; Terylace, ein Phantasie-Broché aus Terylene, mit Zweigen, Tupfen und stickereiartigen Dessins, für feine Wäsche gedacht, sowie ein Pikee mit Jacquardmuster auf farbigem Grund (6). Ausserdem: Uni-Cloqué-Jacquards für Kostüme; Jacquarama mit ein- und zweifarbigen Scherli-Effekten; sehr vielfältige Stickereien und Blusenfronten mit Aetz-Superposés usw. (Siehe Abbildung S. 86.)

Riba Seiden AG, Zürich

Aus reiner Seide gibt es drei Artikel: Lord ist ein Cloqué mit Phantasie-Chevrons, Luxor ein Shantung mit Satinabseite und Lahore eine in Karomustern gewebte Roh-seide für Kostüme und Kleider. Sehr ausdrucks-voll gemustert der Jacquard Lobelia; Libanon (2), ein Piqué mit Tupfen oder Rhomben, existiert in Weiss oder mit farbigem Fond. Ein sehr schöner Baumwoll-Phantasie-Façonné, Las Vegas (5), für Kostüme und Mäntel, zeigt geometrische oder stilisiert florale Motive in gedämpften Farben. Laelia (3) und Limoges sind grob-strukturierte Baumwoll-Flammégewebe; der eine davon mit der Futterunterlage verklebt; Locarno ist ein Composé aus einem Uni mit feinen Diagonalrippen in Pastelltönen auf Weissfond und einem grosskarierten Imprimé. Der Phantasiecloqué Lord (1), der reinseidene Chiffon Joli (4) und der Jacquard Lobelia finden sich auch mit grossen Motiven oder in « Reinseiden-Dessins » bedruckt; Lotos ist mit Kleindessins, vielfach Tupfenmotiven bedruckt; auf Reinseiden-Twill gibt es Opposé-Muster in Gegenfarben für Kombinationen. Für Kleider: Reinseiden-Antung mit geometrischen oder geflammten Mustern; Toile de soie aus einer Mischung von Acetat und reiner Seide mit schwarzem Karodessin auf weissem Fond bedruckt. Stickereien: Lantana (6), ein bestickter Woll-Etamine in Weiss und in Pastellfarben sowie Cordonnet-Stickereien ebenfalls in Pastell. (Siehe Abbildung S. 89.)

Jacob Rohner AG, Rebstein

Neben der Standard-Kollektion wurde auch die seit einigen Saisons gepflegte Kollektion hochwertiger Stickereien für Blusen, Damen- und Kinderkleider sowie für Damenwäsche und Heimtextilien dieses Frühjahr um einige interessante Neuheiten bereichert, die vorwiegend Besatzartikel betreffen: Guipurekragen mit dazupassenden Bändern für Manchetten, die — als Welt-exklusivität der Firma — zum Teil mit Imitatdiamanten ohne Metallfassung besetzt sind. Durch die ganze Kollektion hindurch sind neuartige, verspielte Kombinationen zu finden, wie sie dem gegenwärtigen Modetrend entsprechen. Ätz-Artikel, von schmalen Garnituren zu breiten Allovers, sind in vielfältiger Dessinierung zum Teil ganz neuartiger Richtung zu günstigen Preisen zu finden. Buntbestickte Artikel können dank den durch die Firma entwickelten und patentierten Buntstickautomaten in grösseren Mengen und damit zu interessanten Preisen hergestellt werden. Die sorgfältig gestaltete Farbkarte bringt neben den Modefarben auch der Moderichtung angepasste Pastelltöne. Eine Spezialität bleiben auch

diese Saison wieder die mit Film- und Spritzdruck kombinierten Stickereien, die nur in kochechter Ausführung angeboten werden. (Siehe Abbildung S. 27.)

Schild AG, Liestal

Unter der Qualitätsbezeichnung Continental hat diese Firma eine neue Qualität aus feiner Merinowolle in breiter Ausmusterung entwickelt. Diese Ware zeichnet sich durch ein feines Warenbild aus und besitzt trotz des leichten Gewichtes von 450/470 g p.m. hervorragende Trageigenschaften, die im besten Sinne den IWS-Bedingungen entsprechen. Die bekannten Twiste zeigen eine grosse, ganz bewusste Weiterführung und Entwicklung der Nouveautés. Die Skala der Dessins reicht von der Kleinmusterung, Fischgrat, feinen Streifen, Fensterkaros und Weiterentwicklung der Glenchecks bis zur Chevot-Musterung. Die Farbskala enthält neben den Standardfarben alle aktuellen Modetöne. Besondere Bedeutung kommt bei den Damenstoffen den Kostüm- und Mantelqualitäten zu; sie sind vorwiegend aus reiner Schurwolle und entsprechen den IWS-Normen. Eine reiche Farbenwahl von Pastell- und Choc-Tönen auf interessanten Fantasie-Bindungen zeigt, wie auch Wollgewebe sommerlich wirken können. Einen besonderen Hinweis verdient die weiche, fliessende Satintuch-Qualität für elegante Kostüme und Mäntel.

Jakob Schlaepfer & Co., St. Gallen

Bei den Baumwollgeweben für Blusen und Kleider herrscht die pflegeleichte Splendina-Ausrüstung auf Satin- oder Piquégrundgewebe vor. Weiter gibt es viel Minicare, vorab zarte Stickereien auf Voile für Blusen, besonders auch Tamina, ein knitterfreies Leinenimitatgewebe. Ein Polyester-Georgette rundet die Kollektion angenehm zu tragender und pflegeleichter Stoffe für Blusen- und Sommerkleider ab.

Bei den bestickten Stoffen sind alle Grundstoffe vorhanden: Azetat-Crêpe, Dacron-Baumwoll-Denim, Polyester-Gabardine, feine Baumwoll-Zellwoll-Toile wie auch Baumwoll-Frotté. Viel handgespaltelte Stickereien, die auch älteren Damen erlauben, wenigstens optisch den Rocksäum höher zu bringen. Junge Mädchen werden diese Durchbrucharbeiten über der Taille oder am Décolleté vorziehen.

Im Guipuresektor sind neben Baumwoll-Ätzspitzen schwere Metallstickereien und voluminöse Artikel in Macramétechnik zu finden. Zahlreiche Artikel — Galons, Kragen und Allover — sind in « Schaplene »-Hochbausch-Polyester ausgeführt; sie sind in der Maschine waschbar und bieten dem Konfektionär neue Möglichkeiten, lassen sie sich doch mit gleichfarbigen, unbestickten Crimplene/Schaplene- oder Terylenegewirken zusammen verarbeiten.

Die Kollektion wird durch eine reiche Auswahl von Guipure-superposée-Dessins für die Couture ergänzt.

Stoffel AG, St. Gallen

Dieses Haus tritt neuerdings wieder als Produzent von modischen Geweben für Damenkleider und für Damen- und Herren-Freizeitbekleidung auf. Für die Kollektion aus jungen und beschwingten Stoffen, die auf die Nachfrage nach modischen Artikeln ausgerichtet ist, wählt Stoffel im Gegensatz zu jenen Produzenten, die sich gegenwärtig auf Mischgewebe und Synthetics konzentrieren, bewusst nur Feingewebe aus reiner Baumwolle. Neben Voile in Weiss, in stückgefärbten Unis oder in Webkaros, steht Voile Ador mit Fil-coupé-Effekten auf buntgewebtem Fond. Ascona ist ein Etamine in Gazebindung, uni oder in pastellfarbenen Karos gewebt. Bei Colibri verbindet sich die Gazebindung mit glatten Partien zu Damier- und Schottenmustern, bisweilen auch mit Scherli-Effekten bereichert. Ein

sehr feiner Batist, Sun Dream, für Blusen und Wäsche, ist mit eingewebten Satinstreifen belebt. Bei einem Phantasie-Crêpon entsteht aus der Wechselwirkung von Crêpe-Bindung und Schrumpfwirkung ein Damier-Effekt. Promenade nennt sich eine Art Borkengewebe für Kostüme und Habillé-Ensembles, in Weiss oder farbig, das auch mit Jacquard-Scherli-Effekten angeboten wird. Lovelace-Voile, weiss und stückgefärbt, zeigt Schnitfadennuster im Stickereigenre. Ein weicher leichter Piqué, Taormina, kommt in Weiss oder in lebhaften Streifenmustern und Karodessins im gleichen Kolorit heraus. Sehr jung und für die Freizeitmode bestimmt erscheint Aca-pulco, ein sehr bunt kariertes Satin. Als Höhepunkt der Kollektion möchten wir Firenze bezeichnen, ein Jacquard-Gewebe für Kostüme und Mäntel, das grosse Dessins im Genre Chevron oder Pied de Coq mit verwischten Konturen zeigt und das in frischen, ja kühnen, jedoch immer geschmackvollen Farben präsentiert wird und aus dem sehr originelle, rassige Ensembles und Freizeitmodelle geschaffen werden können.

Stünzi Söhne AG, Horgen

Neuheiten aus Chemiefasermischungen sind: Radiana, ein ziemlich schwerer Crêpe Georgette mit diskretem Glanzgarneffekt; drei Shantung-Imitationen aus Reyon-Mischungen: Setina für Stadtkleider, Setrana für Cocktail- und Abendkleider und Lindosa aus Terylene und Reyon. Lucina ist ein Borkencrêpe mit sehr diskreten Dessins mit Glanzgarneffekt, Melody ein Acetatgewebe « envers satin », sehr neu und 120 cm breit; Shantung Etoile, ein Satin envers mit Shantungeffekt, und Tisky ein knitterfreier Stoff im Seidengenre mit nervigem Griff, in vielen Farben. Eine schöne Auswahl in Crêpes; vor allem Anabella, ein Blusen-Georgette, der permanent plissiert werden kann, sowie andere auch schwerere Crêpes. Bei den Façonnés: Sonata, ein leichter, sehr luftiger Nylon-Cloqué für Blusen und Kleider für junge Mädchen; Vallina, etwas schwerer, mit Streifen aus Phantasiegarnen, für Damenkleider. Barcola im Borken-Crêpegenre und Resplenda, derselbe Artikel mit Lurexgarn für Cocktailkleider. Drei Brautartikel aus Acetat: Bianca, ein Façonné mit chevronartigen Streifen in Weiss und Pastelltönen; in gleichen Farben ein Ottoman Allégra, und Gradita, ein Gabardine in Weiss und Schwarz. Negrita, ein sehr anmutiger Jacquard hat Bouclégarneffekte; Débutante ist ein Piqué-cloqué in Weiss, Schwarz oder Pastelltönen, der in fünfzig Dessins vorliegt, worunter Fischgrat (Pied de Poules) florale und geometrische Muster, für Kleider, Kostüme und Mäntel. Für Brautkleider, nur in Weiss, gibt es Estrellita mit Jacquarddessins aus weissem Lurex, sodann Pailletta, auch in Pastelltönen mit Metall-Lurexeffekten und Promessa, in Weiss, Schwarz und Pastellfarben mit Lurex.

Union AG, St. Gallen

Eine reiche Kollektion in Stickereien auf Baumwolle, Nylontüll, mit feinen Motiven im Spitzengenre — nach der neuesten Haute Couture-Tendenz — für Kleider, Blusen, Garnituren, weiss und farbig. Bei Guipuren: gemilderte Geometrie in klaren Dessins; Rosen- und Margritenstreifen mit Superposés abwechselnd. Trotz der Strenge leichte und feminine Dessins. Gitter, viereckig oder rautenartig; geometrisch versetzte und mit kleineren Kreisen verbundene Ringmuster; ein sehr originelles Motiv aus aneinandergereihten Pastillenformen; weisse Schnürli-Guipure in groben markanten Dessins. Angekrauste, aufeinandergesetzte Lochstickerei-Volants; flache Volants, viel All-overs mit Cordonnet gestickt, in geometrisch inspirierten Dessins; ein Lurex-Jersey mit Guipure-Entre-Deux oder Satininkrustationen; Stickereibordüren auf Piqué, oft zweifarbig; Blusenfronten auf Baumwoll-Leinen, Piqué und Satin in klassischen oder

strengen Motiven. Ziemlich lebhaft Farben, besonders auf Piqué. All-overs auf bügelfreiem « Splendina »-Piqué und -Satin aus reiner Baumwolle.

Weisbrod-Zürcher AG, Hausen a/A.

Die Hauptakzente dieser Kollektion sind: Reine Seide, hochmodische Fibrannegewebe und einige schöne, neue Crêpe-Artikel.

Swiss Saronga Silk heisst eine Kollektion von Reinseidenschantung, welche dieses Frühjahr in Paris bei den Couturiers geradezu sensationellen Erfolg erzielten. Eine neue Note bringen schöne Seidentweedgewebe im indischen Genre, sowie zwei Diagonal-Artikel, Sikirit mit grober Rippe und Belvedere mit feiner Rippe. Die bewährte Chiffon-Qualität wird weitergeführt.

Swiss Lascara, ein Begriff für frische, fließende, knitterfreie Fibrannegewebe für die Sommer- und Freizeitgarderobe wurde durch einige neue Elemente mit Shantungeffekt, stück- und stranggefärbt, bereichert. Wunderbare Streifen ergeben mit den dazupassenden Unigeweben ideale Kleid-Jacken-Ensembles.

Crêpe Angela heisst ein wunderbarer, weichfallender Crêpe in Pontesa-Kunstseide ®, Caprina eine ausgesuchte schöne Givrine aus Pontesa-Kunstseide ® und Baumwolle; ein modisches Assortiment beider Artikel ist ständig am Lager. Für Cocktailkleider findet man ein grosses Sortiment in zwei verschiedenen Moiré-Arten; Moiré Galoche erfreut sich zurzeit besonderer modischer Beliebtheit

Wirkerei Rorbas AG, Rorbas

Formstabile, leichte und trotzdem voluminöse Rascheljerseys zeigt diese Firma in ihrer neuen Sommerkollektion 67. Bei der Auswahl der Materialien wurde vor allem auf die Pflegeleichtigkeit Wert gelegt, so dass die Kollektion neben einem mit Spezialausrüstung versehenen Baumwolljersey in vielen Modefarben hauptsächlich Raschelstoffe aus texturierten Garnen enthält.

Ein junges Teamkreatives Stoffe für junge Leute. — Freche Streifen in den neuesten Farbkombinationen sind der Twen-Mode verschrieben; feinstrukturierte Dessins in Crimplene und Diolen-loft für Kleider, Kostüme und Mäntel. Vestan-Wolle-Artikel sollen Frühjahr und Herbst gewidmet sein. Neben vollwaschbaren Blusenstoffen werden erstmals auch poröse Stoffe für die Herrenfreizeitmode vorgelegt, für Jacken, Blazer und Shirts.

Rorbas-Raschelstoffe können wegen ihrer Stabilität auch vom Jersey ungewohnten Konfektionär verarbeitet werden und sind dank neuester Maschinen und der damit verbundenen Stoffkonstruktionen in ihrer Art einzig in Europa. (Siehe Abbildung S. 90.)

TEJIDOS NUEVOS DE SUIZA

dibujos en las distintas calidades y hacer combinaciones de tejidos. Éstos van desde las delicadas batistas finas (1, 5), pasando por la elegante batista « Helanca » ®, los crespones de ligadura, hasta los satenes con acabado pronunciado (2), sin olvidar los crespones corteza (3), de una popularidad cada vez mayor. Son muy actuales algunos estampados sobre velo doble retorcido, tela también utilizada para blusas y vaporosos vestidos estivales. Se acentúa cada vez más la facilidad del cuidado. En cuanto a esto, anotaremos una novedad particularmente bien lograda, una batista fina, llamada « BercoR » que permanentemente prescinde de la plancha y aguanta la colada. Como siempre, hay un cuantioso surtido de lisos. Mencionaremos especialmente un suavísimo crespón de algodón, Tutorette (4), sin planchado, con efectos gofrados, el crespón corteza, tan práctico y sin problemas, y el crespón pura lana, bien acreditado. Todo lo que hace falta para la más encantadora lencería de noche. (Véase grabado p. 80.)

Bégé AG, Zürich

Para el verano de 1967, esta casa ha enriquecido con nuevas tendencias sus surtidos tradicionales. Al lado de los dibujos y colores de la mayor distinción, destinados a las damas que pretenden mantener cierto espíritu de clase, se ve estilos mucho más juveniles, pero rara vez extravagantes. En los colores claros, casi siempre hay combinaciones, donde el gris y el beige emparejan con tonos más vivos. En cuanto a los dibujos, muchos de formas llameantes suaves, laberintos, rompecabezas y dibujos estilo mosaico.

En los de pura seda, la conocidísima calidad Coimbra (6), que también se hace de un ancho especial nuevo, para la confección, y con dibujos mayores y más jóvenes. Sobre el mismo fondo, nuevo surtido de lunares en los colores clásicos o modernos.

Amico es un crespón de rayón con dibujos de gran superficie, que le dan valor al fondo granuloso; Jasmine (3), finísimo crespón georgette de algodón antiarrugas; Gaby (2), twill de algodón; Tonga (4), una tela de algodón antiarrugas; Chardema (5), algodón brochado jacquard con vainicas estampadas, con una serie de dibujos muy audaces. Stelamy, imitación de malla jersey en liga, dura de gasa, con grandes dibujos florales en manchas esfumadas. Atlantic, velo de algodón Sea Island con dibujos tradicionales, mosaicos, etc. Super-Atlantic (1), satén Sea Island más pesado, y Atlantissa, un shantung Sea Island. Brodeva, lo mismo que Chardema, pero sobre un fondo crespón, en lisos y estampados, y Sablema, misma técnica sobre fondo georgette. (Véase grabado p. 87.)

Aebi & Cie AG, Sennwald

Esta colección para la primavera de 1967 está animada por un impulso juvenil y caracterizada por los alegres tonos de color; gravita principalmente sobre los tejidos finos y ligeros de hilos peinados de pura lana virgen que cumple las especificaciones del IWS. Los shetlands y los trenzados pueden ser combinados con tejidos estructurados que afirman una discreta nota deportiva. Los colores: blanco, plata, pelo de camello, gris, azul marino, rojo vivo, verde manzana y negro... y además, blanco y plata. Franelas y paños cardados para los trajes clásicos, y lanas de vellón y pelo de camello para los abrigo. Mohair blanco para chaquetas deportivas y para los días fresquitos. Whipcords y cheviotes de estambre. (Véase grabado p. 91.)

Baerlocher & Co., Rheineck

Esta nueva colección mantiene un equilibrio entre los géneros tradicionales y la vanguardia en la lencería a la moda para de noche. Al lado de delicados dibujos florales, hay otros atrevidos, en tonos maravillosamente osados de azul marino, turquesa y rojo. Es posible obtener la mayoría de los

FISBA de Saint-Gall

También este año, su colección contiene tejidos corrientes de buena calidad y exclusividades. En tanto que fibras, siempre predomina el algodón (2, 3, 4), pero también hay seda (1, 6); los tejidos sintéticos y las mezclas (5) ocupan un amplio puesto.

El surtido de los lisos incluye tejidos estructurados de nueva clase y crespones. Los abullonados tienen nuevos dibujos muy placenteros, y en los piqué se ve encantadores matices pastel.

De los estampados, los tejidos de fondo más interesantes son la gabardina, la etamina con listas de satén, y una ligadura combinada de crespón y satén con efectos de escaqueado. Muy encantador es un jacquard de algodón con efectos de vainica, especialidad sangalense por demás conocida. Entre los dibujos, dominan los asuntos geométricos abstractos. También hay dibujos florales, orientales y mejicanos.

En la colección de bordados hay (véase página 97), como telas de fondo, muchos satenes de algodón, Terylenes, imitaciones lino de Terylene y crespones corteza. Entre las telas bordadas, para vestidos, los dibujos son geométricos, mientras que, para las blusas, predominan los dibujos de flores y ornamentales. (Véase grabado p. 81/97.)

Gugelmann & Cie AG, Langenthal

Amplia colección de tejidos veraniegos para camisas, blusas, faldas, vestidos de niño, delantales, conjuntos de playa, pantalones de señora y abrigos ligeros. Dibujos clásicos, colores generalmente vigorosos. Aggalux (6) puro algodón, fácil de cuidar, suave, lanoso al tacto, para camisas de deporte masculinas. Aggafresco, 70 % Trevira/30 % Pontesa ®, sobre todo en tonos sostenidos, para camisas y blusas. Denise, tela de puro algodón, con cuadros, listas y cuadrículas. Jeanne (2), 60 % lino/40 % algodón, a cuadros, para faldas, y en lisos. Trebella, 70 % Trevira/30 % Pontesa ®, en tonos delicados para las modas infantiles. Mónica, algodón poco arrugable con listas alegres para la playa. Trecara, 70 % Trevira/30 % Pontesa ®, desarrugable, con alegres cuadros escoceses, para faldas con pliegues permanentes y en lisos. Dressy (4, 5) algodón puro en un rico surtido de dibujos. Ternate (7), algodón mercerizado con ligadura de gasa. Ternina (8), mismo género en calidad más ligera. Denim, puro algodón, principalmente a cuadros, para impermeables, abrigos de entretiempo y pantalones. Shorting (3), tejido de algodón polivalente, gran surtido de colores en lisos y rayadillos. Trina (1), puro algodón con carácter de lino, con cuadros y listas para hacer juego con los lisos. (Véase grabado p. 82.)

Gyr & Co., Frauenfeld Tuchfabrik Pfungen AG, Pfungen Tuchfabrik Wädenswil AG, Wädenswil

Presentamos aquí varias muestras de la colección de las tres casas arriba mencionadas, mancomunadas para la exportación. En los artículos para vestidos masculinos, encontramos principalmente tejidos pura lana virgen (calidad designada por la Woolmark) así como mezclas Trevira/lana y Vestan/lana, en las gamas de los pardos y los verdes. Como dibujos, líneas finas y dibujos con listas, cheurrones, cuadraditos y listas nuevas (1), así como cuadros madras para blazers. Para los trajes, géneros pura lana (10) y calidades lana/mohair (9). Para las combinaciones deportivas, bonitos cuadrillos de lana de cordero (3) para chaquetas, en los mismos tonos de base que los géneros Trevira/lana lisos (4) destinados a los pantalones. En los tejidos para abrigos, muchas variaciones de lana de cordero, así como tejidos más ligeros de Trevira/lana con superficie estructurada y acabado al silicón (2). Para señoras, géneros generalmente más suaves; se encuentra ligaduras shetland y estructuradas en las calidades para abrigos y trajes, tejidos en colores (7) o lisos (5, 8). Mencionaremos también las combinaciones de cuadrillos finos con los lisos, así como los tejidos dobles. Algunos artículos (6) presentan también dibujos de op-art, pero interpretados de un modo perfectamente portable. (Véase grabado p. 92.)

Hausammann Textil AG, Winterthur

Esta casa ofrece principalmente puros algodones lisos y estampados, de calidades muy esmeradas, no sólo portables, sino que también convienen para la venta por metros, esto es, sin extravagancia. Dibujos de carácter sentado y que convienen a las señoras, de colores clásicos, lo que no excluye dibujos y colores más audaces. Muchos dibujos pequeños, de flores y derivados de lunares y manchas, dibujos geométricos muy interpretados, grandes dibujos abstractos o florales, sobre todo en dos colores de tonos planos. Como calidad de fondo mencionaremos en primer lugar un tweed de algodón (2), más un satén (1) perlado y un piqué (3), los tres con acabado Minicare. En los piqué, dibujos grandes y grandísimos que volvemos a encontrar también sobre el velo de algodón, lo que hace posible combinaciones de vestido y abrigo. También el velo puro algodón (5) tiene una predominancia de pequeños semilleros, a menudo con fondos

esfumados y manchas de colores contrastantes. También hay asuntos tomados del arte moderno, interpretados en tonos vivos muy audaces. Una novedad, el velo fantasía Osa-Finessa, con un hilo afelpado en la urdimbre (4), dibujos sobre fondo blanco en colores juveniles y en negro. Sobre crespón corteza, artículo muy solicitado, muchos dibujos de flores en tonos planos, dibujos estilo cubista, etc. Entre los artículos lisos, un crespón fibrana inarrugable, Fibranas imitación lino y, como novedad, el velo fantasía Osa-Finessa, para vestidos y blusas. (Véase grabado p. 79.)

Heer & Cie AG, Thalwil

Esta empresa se dedica a la producción de tejidos lisos, labrados y estampados, de todas las mezclas imaginables a base de seda, de fibras químicas y de lana, para abrigos y trajes de señora (6, 7, 8, 9), y hasta los tejidos ligeros para vestidos (2, 3, 4, 10, 11) y blusas, fáciles de cuidar, con acabado inarrugable y cómodas de llevar, y para la fabricación de las cuales, el acervo de experiencia acumulada con el tiempo por esta casa es un precioso factor positivo. Con la marca registrada de Tussana ® tiene unos tejidos de fibrana con el carácter de la seda silvestre, lisos y tejidos en colores, para los ligeros vestidos estivales a la moda. En cuanto a la marca Colyodor ®, designa artículos compuestos de una mezcla de fibras químicas; estos tejidos están destinados a abastecer un vasto sector de las necesidades de la industria de la confección para vestidos de señora y vestidos infantiles, dos piezas y faldas (12, 13). Los tejidos Colyodor, en liso y tejidos en colores, con listas y a cuadros admiten un plisado permanente mediante un procedimiento térmico. La utilización de hilos texturizados de un tipo nuevo (Dorsuisse ®) ha hecho posible crear tejidos de gran novedad como vestidos y abrigos para el cóctel, la noche y otras ocasiones de vestirse bien (1). En los tejidos para blusas, se ha procurado, empleando fibras sintéticas, encontrar soluciones al problema de la facilidad de cuidado y conservación así como de la ligereza al usar (5). Esta colección incluye además varios crespones para la moda del cóctel, nuevamente interpretados en la clase de los abullonados, y que pueden ser obtenidos con un gran surtido de colores. (Véase grabado p. 88.)

Kammgarnweberei Bleiche AG, Zofingen

Los tejidos de esta colección, para faldas, vestidos, trajes y abrigos de estilo clásico o a la moda, son fabricados principalmente de pura lana virgen según las normas de la Woolmark y en mezcla de lana virgen/Trevira (45-55 %). En cuando a la colección fantasía contiene tejidos con fondo de Shetland, fondo ligeramente estructurado y fondo whipcord. Los cuadros ventana, los cuadros con líneas muy finas y las listas dominan en los tonos pastel sostenidos y en combinaciones de colores clásicos. Nos gustaría mencionar principalmente un tejido de moda, dos caras, para abrigos, así como un artículo que presenta un efecto sombreado distinguido, obtenido empleando hilos retorcidos en distintos sentidos.

Los tejidos lisos con efectos de ligadura de moda, o de hilos retorcidos ondulados, los shetland, los crespones y las franelas constituyen también un interesante capítulo.

La gama de los colores no se aleja de las tendencias propuestas para los tonos pastel y los sostenidos.

KD - Weberei, Derendingen

Esta colección está sumamente influenciada por el arte óptico; no sólo en los artículos de color, sino también en las calidades lisas que constituyen una colección estival completa, desde el vestido ligero hasta los trajes semipesados. Los lisos están muy estructurados por los efectos de ligadura, y los dibujos abarcan desde los rombos pequeños

y los cuadrados hasta los dibujos pura fantasía pasando por los relieves estilo piqué y pie de pollo, también hay cheurrones clásicos y fantasía, así como listas. Una serie de veinte colores a la moda abarca desde los matices pastel claros hasta los colores detonantes, pasando por los tonos intermedios y el de arena. Los artículos tejidos en colores son muy alegres: dibujos clásicos en combinaciones de colores nuevas, para los trajes sastrero esmerados. Los artículos cardados emborrados están destinados al estilo joven; los tejidos aéreos violentos son del estilo « arte óptico » (op-art). Unos artículos de dos caras, en todos los contrastes de colores a la moda, se prestan para todas las combinaciones. Se encuentra también los efectos de ligadura ópticos. Esta colección a la moda está completada por calidades standard acreditadas, en las que dominan los crespones y los artículos estilo franela, para vestidos. Además, hay distintos tejidos en bruto para el estampado, así como calidades bien acreditadas, en negro para vestidos eclesiásticos. (Véase grabado p. 93.)

Mettler & Co. AG, St. Gallen

Hoy están en boga los tejidos más lisos, tupidos y con superficie no demasiado brillante: Crespones, satenes, y gabardinas, en parte con doble cara, popelinas, piqué y también crespones. El algodón parece que vuelve a ganar terreno. En las fantasías de moda típicas y los lisos, tales como el crespón, el satén y la gabardina, predominan los tonos pastel y pastel avivados; colores luminosos, de una intensidad media en los estampados, sin olvidar los colores clásicos de las sedas para los tejidos sedosos. En los tejidos fantasía, dibujos muy claros y geométricos, suavizados, y dibujos a grandes rasgos, barrocos y estilo modernista, como se los puede ver ya en modistería.

Nos ha llamado la atención particularmente en los lisos labrados Malindi (4), un tejido de algodón con mezcla, abullonado y con dibujos en diagonal, otro más labrado, piqué Fiesta (3) con dibujos en colores bastante grandes sobre fondo blanco. Entre los estampados, mencionaremos en primer lugar Amanda (1), un crespón en el cual sus gruesos cordones le dan el aspecto de un piqué; el ligero crespón corteza Candella (2) está hoy día muy en boga; Tanissa (7) es un satén de algodón con efectos shantung, Scaramouche (6) en un reps fantasía de algodón. Para terminar mencionaremos también el hermoso satén de algodón Soraya (5), ya conocido. (Véase grabado p. 83.)

A. & R. Moos (AG), Weisslingen

La colección de verano 1967 ofrece un surtido interesante a los fabricantes de vestidos de señora y de lencería para caballero. En el sector de camisas deportivas, va desde el crespón fino hasta el artículo rústico reversible Treviso (3), con un gran surtido de distintas calidades: cuadros y listas de Linex, una calidad semihilo muy esmerada, de Seersucker Confort (8) y del fino zéforo Cotohna (1, 2, 4, 6): muchos falsos lisos con estructura fina o basta.

Para camisas de día, surtido muy importante en finos velos, bellas calidades de popelina, que no necesita planchar, y Sanfor, cheurrones de sedoso brillo, cordoncitos muy viriles, elegantes tejidos de ligadura gasa en lisos y en colores, así como Oxford muy a la moda. Muchos falsos lisos en colores, para camisas elegantes. Además Shantung (5), Florida (10) y Hélio (11).

La colección para pijamas, muy variada, incluye las calidades ya bien acreditadas, con dibujos muy de moda; de la calidad Derby (7, 9) con hilos retorcidos finos hasta el artículo Antigo, estilo Shantung, es un surtido que gustará a los caballeros más exigentes.

La colección de estampados alta novedad, para vestidos está inspirada por las últimas tendencias de París, tanto en lo que se refiere al tejido de fondo (cheurrones, twill, chiné, satén), como a los colores. Además,

está completada por una serie de listas tejidas en colores, en los tonos a la moda, y cuadros, en un crespón de alta calidad. (Véase grabado p. 84.)

Neuburger & Co. AG, St. Gallen

Aparte de las tradicionales guirnalda bordadas sobre organdí con dibujos florales, y de las tiras bordadas con dibujos ornamentales, sobre batista, esta colección ofrece un hermoso surtido de entredoses de encaje guipur y sobre batista, algunos con dibujos que se basan sobre el estilo geométrico, tan de moda actualmente (8). También hay encajes de guipur bordados en redondo, para cuellos (8), y tiras de encaje de guipur negro con incrustaciones de terciopelo. Una tira bordada sobre batista, montada sobre un volantito plisado, de batista, es una divertida fantasía. También merecen mención unas hermosísimas tiras de bordado macramé pesado que hacen muy buen efecto.

Muy frescos y femeninos son los dibujitos bordados formando cenefa, sobre batista (7), o como semilleros sobre velo fantasía (5). En los géneros de lana, y aparte de los dibujos florales sobre organdí (4), nos ha llamado la atención sobre todo un macramé pesado, en crudo, (3) de efecto suntuoso, un encaje guipur con dibujo floral estilizado, compuesto principalmente de una multitud de bodoquitos (2). En estilo geométrico, aparte de una batista bordada con bastoncitos que alternan con series de pequeños calados (1), hemos de mencionar la originalidad de un encaje guipur compuesto por grandes barras de distintas longitudes (6) con un paralelismo que, al reflejar la luz, da como resultado una obra maestra de sencillez y de suntuosidad. (Véase grabado p. 85.)

Pfenninger & Cie AG, Wädenswil

Se nota un descenso en la boga de los tejidos estilo tweed con grandes dibujos, mientras que los artículos de construcción sencilla, como la franela, la gabardina y el diagonal, lo mismo que el twill, pasan al primer plano. El crespón de distintos pesos es también muy moderno. Esta tendencia sigue con las superficies estructuradas sin exageración, ora con hilos frisados, ora con efectos de ligadura, como en los bullones. Los artículos reversibles desempeñan predominante papel; se los utiliza principalmente ahora para la fabricación de chaquetas reversibles. Todavía se pide dibujos rústicos, y tweeds de colores gayos. Los artículos de pelo de camello, de todos los pesos, sigue gozando de una popularidad que no flaquea; los paños lisos, de pelo de camello beige claro, para vestidos, ocupan el primer plano del interés predominando los beiges, desde el cascara de huevo al ámbar y el teck, pasando por el color de arena. En los azules, los más utilizados son el aguamarina y el azul, pero el amarillo es sobre todo el color a la moda, desde el amarillo ácido hasta el amarilil, pasando por el rosa de té. Entre los rojos se ve el de coral, y el verde se lleva más. (Véase grabado p. 94.)

« Reco » Reichenbach & Co. AG, St. Gallen

Para el verano de 1967, esta empresa ha desarrollado sobre todo su colección de estampados. El velo de algodón con retorcido doble Recoluxe se hace con grandes dibujos exóticos y geométricos de colores bastante vivos, pero también con dibujos clásicos. Sin embargo, los dibujos de flores están influenciados por la geometría. Selangor es un tejido rústico puro algodón imitación lino, con efectos de estructura flotados y dibujos florales geométricos, es un tejido para las modas de playa, de solaz y dos piezas. Swisette, tejido ligero, para pleno verano, tiene fondo calado y efectos tejidos estilo plumetis con dibujos estampados por encima. El crespón corteza Belinda (1, 7),

el más importante artículo de la casa, tiene muchas listas de vivos colores y otros dibujos al rodillo o al estarcido; Satinella (4), es un satén de algodón sedoso con dibujos geométricos y estilo sederías; Jacquarama (2, 5), un algodón con efectos de vainica estampados; mencionemos además un piqué fantasía estampado (8). Entre los tejidos fantasía, satén a rayos (3) jacquards para vestidos de niño, con dibujos estilo plumetis, y Recovella, velo tejido, con lunares y pequeños semilleros para vestidos de niño; Recoflora una batista jacquard con dibujitos muy finos; Terylene plisado, para pecheras de blusa; Recoluxe, con imitación de plisado; Terylace, Terylene fantasía brochada, para lencería fina con dibujos de ramajes, lunares y dibujos imitando el bordado y un piqué con dibujos jacquard sobre fondo colorido (6). No olvidemos los jacquards abullonados lisos, para dos piezas; Jacquarama, con vainicas, en lisos y en dos colores, bordados muy variados y pecheras de blusa con encaje de guipur superpuesto, etc. (Véase grabado p. 86.)

Riba Seiden AG, Zürich

De pura seda, tres artículos, Lord abullonado con cheurrones fantasía, Luxor, shantung con envés satén, y Lahore, en crudo, tejido a cuadros para trajes y vestidos. Lobelia, con dibujos jacquard muy marcados; Libanon (2), piqué con dibujos jacquard de lunares o de rombos, todo blanco o con fondo de color. Muy hermoso, Las Vegas (5), labrado jacquard fantasía de algodón, para dos piezas y abrigos, con dibujos geométricos o de flores muy interpretadas, en tonos planos. Laelia (3) y Limoges, este último contrapegado sobre forro, son llamados de algodón con estructura basta; Locarno, combinación de lisos con ligeros cordoncillos diagonales en tonos pastel sobre fondo blanco o del mismo artículo estampado con grandes cuadrículas en negro. Estampados sobre Lord (1) pura seda con cheurrones abullonados fantasía; sobre Chifon Joli pura seda (4); sobre Lobelia Jacquard, con grandes dibujos, estampado de dibujos estilo sedería; Lotos, con dibujitos, frecuentemente estilo lunares, sobre twill pura seda con los mismos dibujos en colores invertidos que hacen posibles las combinaciones. Sobre Antung pura seda, Lucia con dibujos llameantes y geométricos, para vestidos; Linares, tela de seda acetato y pura seda, con un estampado sobre un fondo blanco con cuadrículas negras. Entre los bordados, Lantana bordado (6) es una etamina de lana bordada, en blanco y en tono pastel; así como bordados de cordoncillo en tonos pastel. (Véase grabado p. 89.)

Jacob Rohner AG, Rebstein

Además de la colección de artículos standard, el surtido de bordados esmerados constituido hace unas temporadas, para blusas, vestidos de señora y de niño, lencería de cuerpo y de casa, ha sido ampliado esta primavera con varias novedades interesantes. Se trata sobre todo de artículos para guarniciones: cuellos de encaje guipur con tiras haciendo juego, para puños, en parte adornadas con diamantes imitación lapidados, sin montura metálica, una exclusividad mundial de esta casa. Pero también en otras especialidades hay encantadoras combinaciones nuevas, adaptadas a las tendencias actuales de la moda. En los encajes guipur van desde las guarniciones estrechas hasta las telas bordadas, con numerosos dibujos, parcialmente de inspiración nueva, a precios ventajosos. Para los artículos bordados en colores, esta casa utiliza máquinas automáticas que ha puesto en su punto y patentado expreso y que le permiten producir grandes cantidades a precios interesantes. Como acostumbradamente, la selección de los colores ha sido verificada con esmero. Al lado de los tonos a la moda, hay tonos pastel corrientes, pero adaptados a las tendencias actuales. Mencionaremos además una especialidad únicamente cultivada esta tempo-

rada: los bordados combinados con estampado por estarcido o con pistolete, ofrecidos hasta ahora tan sólo en calidades que resisten a la colada. (Véase grabado p. 27.)

Schild AG, Liestal

Bajo el nombre de Continental, esta casa pone en venta una nueva calidad de fina lana merino con un gran número de dibujos. Este artículo se distingue por una estructura muy fina; aunque sólo pesa de 450 a 470 gramos por metro, posee excelentes cualidades para el uso que corresponden perfectamente a lo especificado por el IWS. En cuanto al surtido de los renombrados twists, ha sido mantenido y además ampliado en el sentido de un fuerte desarrollo del carácter novedad. La serie de los dibujos abarca desde los pequeños dibujos, cheurrones, rayadillos, cuadros ventana y variaciones de glenchecks (escoceses), hasta los dibujos cheviot. Al lado de los colores standard, esta serie contiene todos los tonos que satisfacen a las actuales tendencias de la moda. Entre los tejidos para señora, el acento principal va sobre las calidades para vestidos y abrigos, principalmente los de pura lana virgen que corresponde a las normas del IWS. El surtido de colores, muy rico en los tonos pastel así como en los tonos detonantes sobre ligaduras fantasía interesantes, demuestra que los tejidos de lana también pueden afirmarse para la moda estival. Conviene mencionar especialmente una calidad de paño satén, suave y flyunte, para trajes y abrigos elegantes.

Jakob Schlaepfer & Co., St. Gallen

En los tejidos de algodón, para blusas y vestidos, predominan los tejidos con acabado Splendina, fáciles de cuidar, sobre satén y piqué. También muchos Minicare, sobre todo con bordados delicados sobre velo, para blusas; también con Tamina, una imitación lino con acabado antiarrugas. La colección de tejidos fáciles de cuidar y agradables de llevar está completada por un georgette de poliéster, para blusas y vestidos de verano.

En los tejidos bordados, todos los tejidos de fondo: Crespón de acetato, cutí Dacron/algodón, gabardina de poliéster, tela fina de algodón/fibrana y tejido de felpa de algodón, principalmente. Muchos bordados recortados a mano, pero que les permiten a las señoras de cierta edad simular ópticamente las faldas más cortas. Las señoritas utilizarán estos artículos calados preferentemente en el talle o el escote.

En los encajes guipur, al lado de los artículos de algodón, bordados de metal pesado y artículos voluminosos, estilo macramé, para modistería. Muchos artículos, galones, cuellos y telas bordadas — son de hilo de poliéster voluminoso «Schaplene» y lavables en la máquina, lo que confiere nuevas posibilidades a los confeccionadores. Se los puede utilizar con telas de malla Crimplene/Schaplene o Terylene sin bordar, del mismo color.

La colección queda completada por un cuantioso surtido de encajes guipur superpuestos, para modistería.

Stoffel AG, St. Gallen

Esta casa vuelve a presentarse en las filas de los productores de tejidos a la moda para el vestido femenino y para las modas del solaz, para señora y caballero, con una colección de tejidos de puro algodón que satisfacen la necesidad de artículos modernos, juveniles y alegres en los números finos, precisamente cuando muchos productores se lanzan en los sintéticos y las mezclas. Aparte del velo, en liso, en blanco o teñido en piezas, o con cuadros tejidos, el velo Ador con efectos de vainica sobre fondo tejido en colores. Ascona, etamina con ligamento de gasa, liso o con cuadros tejidos en colores con tonos pastel. Colibri, ligamento gasa combinado

con textura lisa para los efectos de escaqueado y cuadrículado, y también con vainicas. Sun Dream, batista muy fina para blusas y lencería, con listas satén. Un crespón fantasía con escaques formados por la alternancia de ligamento crespón y crespón ondulado y ligeramente fruncido. Promenade, estilo corteza, en blanco y en colores, para dos piezas y conjuntos de calle; el mismo, pero con efectos jacquard en vainica. Lovelace, velo, en blanco y teñido en piezas con vainicas estilo bordado. Taormina, piqué ligero y flexible, en blanco o con listas de colores vivos, o con cuadros con los mismos dibujos. Acapulco, un satén con cuadros de colores vivos, muy juvenil para las modas de solaz. Lo mejor logrado de esta colección, Firenze, jacquard para dos piezas y abrigos, tejido en colores con dibujos que se asemejan, ora a grandes cheurrones, ora a pies de pollo con los bordes muy flecados, en colores frescos, bastante atrevidos pero siempre distinguidos, y que permitirá crear conjuntos, e inclusive modelos para el solaz, muy originales y garbosos.

Stünzi Söhne AG, Horgen

Novedades en fibras químicas mezcladas; Radiana, crespón georgette bastante pesado, con efecto discreto de hilos brillantes; tres imitaciones de shantung: Setina, rayón mezclado, para vestidos de calle, Sotrana, para vestidos de cóctel y de noche, y Lindosa, de Terylene y rayón; Lucina, crespón corteza con dibujos muy discretos, tejidos con un hilo brillante; Melody, acetato con envés de satén, muy novedoso, en 120 cm de ancho; Shantung Etoile, otro envés de satén con efecto de shantung; Tisky, estilo seda, tejido inarrugable, muy nervioso al tacto. Todos en numerosos colores. Hermoso surtido de crespones, sobre todo Anabella, georgette Terylene para blusas, puede recibir pliegues permanentes; también otros crespones más pesados. En los labrados: Sonata, abullonado nylon ligero, muy vaporoso, para blusas y vestidos de señorita; Vallina, más pesado, para vestidos de señora, con listas de hilos fantasía. Barcola, género de crespón corteza, y Resplenda, el mismo artículo, pero con hilos Lurex, para vestidos de cóctel. Tres artículos acetato para vestidos de boda: Bianca, labrado con listas estilo cheurrones, en blanco o en tonos pastel, el otomán Allegro, en los mismos colores, y la gabardina Gradita, sólo en blanco y en negro. En los jacquards, Negrita, muy gracioso, con efectos de hilos rizados; Debutante, piqué abullonado en blanco, en negro y en tonos pastel, con unos cincuenta dibujos, estilo cheurrones, geométricos, pies de pollo, flores, etc., para vestidos, trajes y abrigos. Para vestidos de boda, Estrellita, sólo en blanco con dibujos jacquard en Lurex blanco, Pailletta, también en tonos pastel con efectos Lurex metálicos, y Promessa, en blanco, negro y en tonos pastel con Lurex.

Union AG, St. Gallen

Abundantísima colección de bordados de algodón sobre tul de nylon, para blusas, vestidos y adornos, con dibujitos ligeros, estilo puntilla, en blanco y en colores, de acuerdo con la tendencia de la alta costura que utiliza puntillas ligeras. En los encajes de guipur, la boga va a los dibujos disciplinados, con tendencias geométricas suavizadas: Yuxtaposición en filas de rosetones y margaritas con efectos superpuestos. A pesar de su rigor, el dibujo sigue siendo siempre muy ligero. Efectos de enrejado rectangular son en forma de rombo, anillos distribuidos geoméricamente y separados por anillos más pequeños yuxtapuestos, y un dibujo muy original con bodeques yuxtapuestos. También entre los encajes guipur, varios dibujos de macramé muy grueso en blanco. Volantes de bordado inglés, fruncidos superpuestos, los mismos volantes en plano, muchas telas bordadas con cordoncillo, con dibujos de tendencia geométrica, una malla jersey de Lurex con incrustación de un entredós de encaje guipur, las mismas

incrustaciones sobre satén, cenefas bordadas sobre piqué, a veces en dos colores, muchas pecheras de blusa sobre tela de algodón estilo lino, sobre piqué y sobre satén, con dibujos clásicos o más o menos geométricos. En general, los colores son bastante vivos, sobre todo en el piqué. Para terminar, recordemos también las telas bordadas sobre satén y piqué Splendina, puro algodón, sin planchado.

Weisbrod-Zürcher AG, Hausen a/A.

Lo que más se acentúa en esta colección son: las puras sedas, los tejidos de fibranova y varios crespones nuevos muy hermosos.

Los shantungs pura seda obtuvieron esta primavera en París un éxito sensacional entre los modistas. Para satisfacer la demanda, se dispone de la calidad Swiss Saronga Silk. Algo nuevo consiste en los hermosos tejidos tweed de seda, del estilo indio, así como dos artículos con diagonales, Sikirit, con gruesos cordones, y Belvedere, con cordones finos. La calidad chifón ha sido mantenida.

Swiss Lascara es ahora el tipo de un tejido de fibranova fresco y fluente, inarrugable, para vestidos de verano, trajes, abrigos, y también para las modas del solaz. Esta colección tan surtida ha sido enriquecida por varios nuevos elementos con efectos de shantung, teñidos en piezas y en los hilos. Unas bellísimas listas que pueden ser suministradas con los tejidos lisos haciendo juego, son idóneas para conjuntos. Unas calidades labradas jacquard pueden ser combinadas con los lisos.

Crespón Angels es el nombre de un maravilloso crespón flexible de rayón Pontesa ®, Caprina es un hermoso escarchado de rayón Pontesa ® con algodón; ambos artículos están siempre en existencia con un surtido a la moda. Para los vestidos de cóctel, existen dos artículos moaré con un surtido muy grande; Moiré Galoche está actualmente muy en boga.

Wirkerei Rorbas AG, Rorbas

Esta colección contiene mallas de jersey rachel indeformables, ligeras pero voluminosas. Las primeras materias han sido elegidas sobre todo para permitir la realización de artículos fáciles de cuidar; así pues, al lado de una malla jersey de algodón con acabado especial, en muchos colores de moda, la colección contiene principalmente artículos rachel de hilos texturizados.

Es un equipo juvenil quien ha creado estos tejidos para jóvenes. Audaces listas que combinan los más modernos colores que cumplen las exigencias de la moda «twen». También se encuentra dibujos finamente estructurados, de Crimplene y de Dioleneloft, para vestidos, trajes y abrigos de entretiempo, así como artículos de Vestan y lana. Aparte de los tejidos completamente lavables, para blusas, se encuentra por primera vez tejidos porosos para las modas del solaz, para caballeros, para chaquetas, blazers y camisas.

Los tejidos rachel de Rorbas, debido a su estabilidad dimensional, pueden ser también trabajados por los confeccionadores que no están acostumbrados a la malla jersey. Su producción utilizando las máquinas más modernas, hace posible darle al tejido una construcción especial, obteniéndose así unos artículos únicos en su clase en toda Europa. (Véase grabado p. 90.)