

Zeitschrift: Textiles suizos [Edición español]
Herausgeber: Oficina Suiza de Expansión Comercial
Band: - (1965)
Heft: 4

Artikel: Tejedurías Stehli S.A., Zurich : un siglo y cuarto de actividad
Autor: [s.n.]
DOI: <https://doi.org/10.5169/seals-797351>

Nutzungsbedingungen

Die ETH-Bibliothek ist die Anbieterin der digitalisierten Zeitschriften auf E-Periodica. Sie besitzt keine Urheberrechte an den Zeitschriften und ist nicht verantwortlich für deren Inhalte. Die Rechte liegen in der Regel bei den Herausgebern beziehungsweise den externen Rechteinhabern. Das Veröffentlichen von Bildern in Print- und Online-Publikationen sowie auf Social Media-Kanälen oder Webseiten ist nur mit vorheriger Genehmigung der Rechteinhaber erlaubt. [Mehr erfahren](#)

Conditions d'utilisation

L'ETH Library est le fournisseur des revues numérisées. Elle ne détient aucun droit d'auteur sur les revues et n'est pas responsable de leur contenu. En règle générale, les droits sont détenus par les éditeurs ou les détenteurs de droits externes. La reproduction d'images dans des publications imprimées ou en ligne ainsi que sur des canaux de médias sociaux ou des sites web n'est autorisée qu'avec l'accord préalable des détenteurs des droits. [En savoir plus](#)

Terms of use

The ETH Library is the provider of the digitised journals. It does not own any copyrights to the journals and is not responsible for their content. The rights usually lie with the publishers or the external rights holders. Publishing images in print and online publications, as well as on social media channels or websites, is only permitted with the prior consent of the rights holders. [Find out more](#)

Download PDF: 21.02.2026

ETH-Bibliothek Zürich, E-Periodica, <https://www.e-periodica.ch>

Tejedurías de Sedas Stehli S.A., Zurich

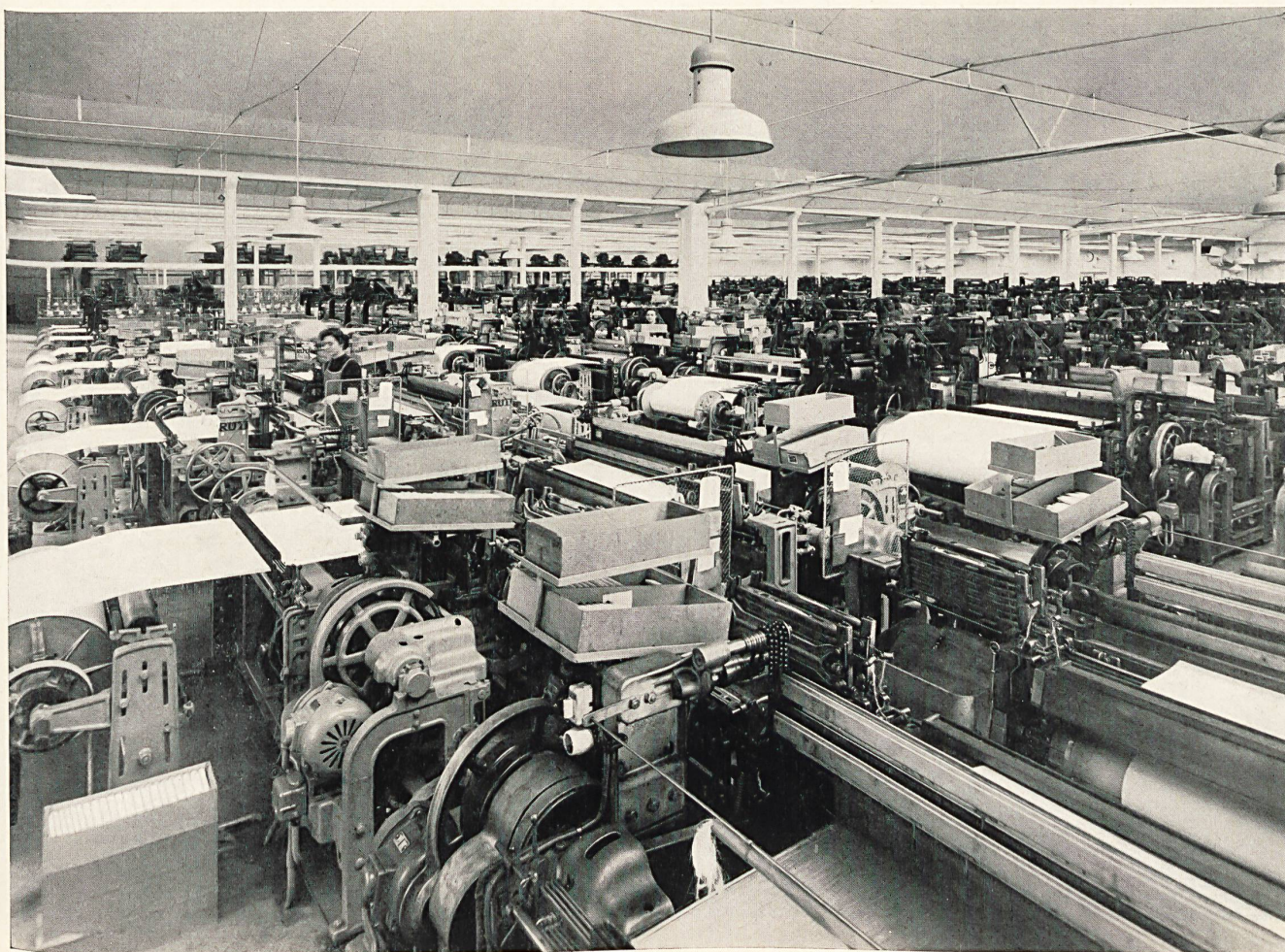
Un siglo y cuarto de actividad

Las fábricas de tejidos de seda Stehli fueron fundadas en 1840 por el consejero nacional Rodolfo Stehli-Hausheer, bisabuelo del actual jefe de esta empresa, en su pueblo natal, Obfelden, ubicado en el distrito de Affoltern, cerca de Zurich. Stehli fue un industrial de espíritu abierto, como lo demuestra el hecho de que, a pesar de numerosas resistencias, intervino en pro del paso del ferrocarril del San Gotardo por la población de Affoltern, así como de la fundación de una caja de ahorros que, andando el tiempo, llegó a ser el Banco Cantonal de Zurich. Por aquella época, el cometido principal de los « fabricantes » consistía en suministrar a los numerosos tejedores a domicilio de Obfelden y de los muni-

cipios circunvecinos los hilos de seda, ya teñidos y urdidos, que necesitaban para tejerlos en su propia casa. Los hilos de seda eran teñidos en la ciudad de Zurich y, hasta la inauguración del ferrocarril Zurich-Zug-Lucerna en 1865, tenían que ser acarreados a través de los montes del Albis por los carreteros que estaban también encargados de transportar las sumas destinadas al pago de los jornales, lo que los exponía a ciertos peligros. Estas condiciones tenían un carácter estrictamente local, pero las ventas alcanzaron pronto hasta los puntos más alejados del mundo.

Hacia la época de la guerra franco prusiana de 1870-1871 fueron construidos los primeros telares mecánicos

Vista de una nave de telares de la
Tejeduría de Obfelden





Sucursal en Zurich

para seda, y la Casa Stehli instaló sus primeros 24 telares movidos por una máquina de vapor de 10 CV. La mecanización fue progresando constantemente y suplantó rápidamente el antiguo sistema de tejeduría a domicilio. Al lado de los nuevos telares, fueron instalados algunos años después, en 1879, los telares jacquard.

Gracias a una gerencia enérgica y prudente, esta empresa siguió desarrollándose con regularidad. El consumo de seda cruda aumentó hasta el punto de que, en 1884, se hizo necesario adquirir una fábrica de torcidos de seda cruda en Germignaga, cerca de Luino, en Italia y a dos pasos de la frontera suiza, donde los Ferrocarriles Federales poseían una estación para acelerar el transbordo de las mercancías procedentes del puerto de Génova. Esta nueva disposición facilitó y aceleró los suministros. Más adelante, la empresa estableció sucursales de fabricación también en la América del Norte y en Alemania.

De entonces acá, la empresa Stehli ha llegado a ser una firma de importancia mundial, con oficinas y representantes propios en casi todos los países del mundo. Es realmente un negocio perteneciente a la familia y al frente del cual están en la actualidad los Stehli de la cuarta generación. Bajo la dirección acertada del hijo y del nieto del fundador, Emilio Stehli-Hirt y Roberto Stehli-Zweifel, así como de los hijos de este último, Roberto Stehli-Pestalozzi y Alfredo Stehli-Kaufmann, propietarios actuales, esta firma ha llegado a adquirir una reputación considerable, no sólo en Suiza, sino también en todo el mundo.

Roberto Stehli-Zweifel es uno de los fundadores de la Asociación Suiza de Fabricantes de Tejidos de Seda y, durante muchos años, ha presidido la Condición de la Seda (Lonja de la seda) de Zurich. A él se le debe la fundación de la Caja de Pensiones de la empresa, institución que fundó ya en 1917 para asegurarles la vejez a sus colaboradores y a la cual ha venido haciendo constantemente generosas donaciones.

Además de la seda y del rayón, esta empresa se dedica también actualmente a tejer fibras sintéticas tales como el nylon y el Terylene, lo que plantea constantemente nuevos problemas técnicos. Los telares mecánicos han tenido que ser reemplazados poco a poco por telares automáticos. Debido a la constitución de un mercado más importante, como por ejemplo el mercado común, la tejeduría — que sigue siendo todavía parcialmente artesana — llegará a ser una producción completamente industrializada, pero manteniendo la calidad a un elevado nivel. Sólo mediante una adaptación continua a las condiciones del mercado y aplicando una gran flexibilidad, las Fábricas de Tejidos de Seda Stehli han podido ofrecer a su clientela, tanto europea como ultramarina, unos tejidos siempre nuevos y siempre conformes a las exigencias de la moda. El programa de fabricación es muy vasto y variado. Las distintas fábricas suministran a sus clientes de todo el mundo novedades, estampados, lisos, jacquards y pequeña fantasía, de pura seda, rayón y sintéticos. Una sección de corbatas suministra a los confeccionadores de corbatas unos tejidos capaces de satisfacer los gustos más exigentes.

Debido a las exigencias de la clientela, el fabricante se ve forzado cada temporada a renovar sus esfuerzos para lograr éxito a pesar de la acérrima competencia suiza y extranjera.

Vestido de pura seda estampada y
abrigo de shantung cuero (pura seda)

