

Zeitschrift: Textiles suizos [Edición español]
Herausgeber: Oficina Suiza de Expansión Comercial
Band: - (1963)
Heft: 2

Artikel: Exposición nacional suiza Lausanne 1964
Autor: [s.n.]
DOI: <https://doi.org/10.5169/seals-798037>

Nutzungsbedingungen

Die ETH-Bibliothek ist die Anbieterin der digitalisierten Zeitschriften auf E-Periodica. Sie besitzt keine Urheberrechte an den Zeitschriften und ist nicht verantwortlich für deren Inhalte. Die Rechte liegen in der Regel bei den Herausgebern beziehungsweise den externen Rechteinhabern. Das Veröffentlichen von Bildern in Print- und Online-Publikationen sowie auf Social Media-Kanälen oder Webseiten ist nur mit vorheriger Genehmigung der Rechteinhaber erlaubt. [Mehr erfahren](#)

Conditions d'utilisation

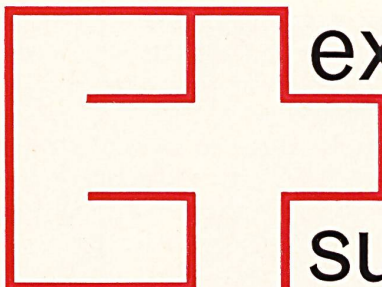
L'ETH Library est le fournisseur des revues numérisées. Elle ne détient aucun droit d'auteur sur les revues et n'est pas responsable de leur contenu. En règle générale, les droits sont détenus par les éditeurs ou les détenteurs de droits externes. La reproduction d'images dans des publications imprimées ou en ligne ainsi que sur des canaux de médias sociaux ou des sites web n'est autorisée qu'avec l'accord préalable des détenteurs des droits. [En savoir plus](#)

Terms of use

The ETH Library is the provider of the digitised journals. It does not own any copyrights to the journals and is not responsible for their content. The rights usually lie with the publishers or the external rights holders. Publishing images in print and online publications, as well as on social media channels or websites, is only permitted with the prior consent of the rights holders. [Find out more](#)

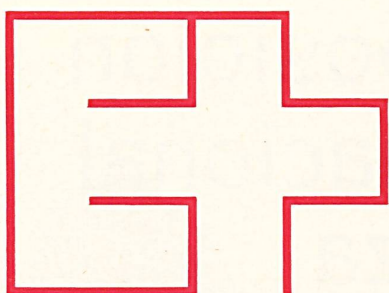
Download PDF: 03.04.2026

ETH-Bibliothek Zürich, E-Periodica, <https://www.e-periodica.ch>



exposición
nacional
suiza
lausanne 1964

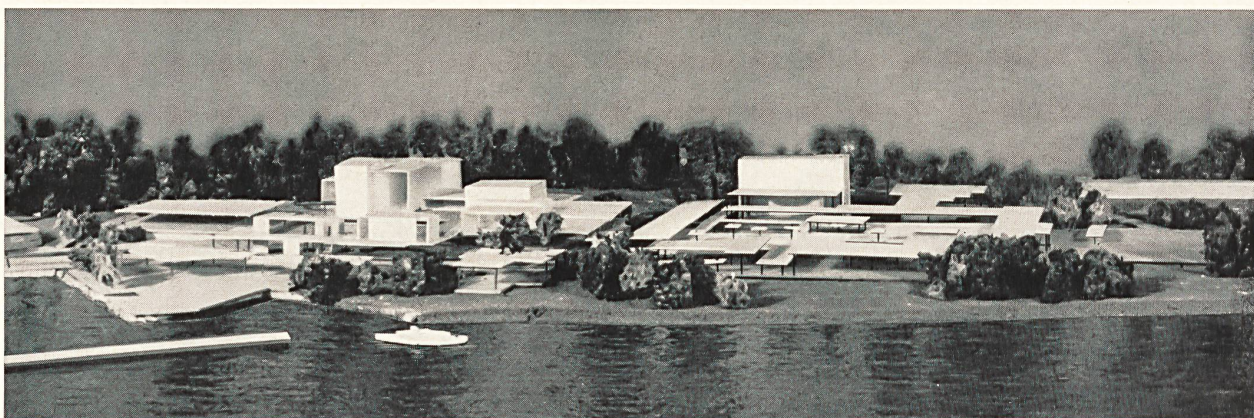
EDIFICAR EN LA TIERRA Y EN EL AGUA
AL PAÍS EN SU REALIDAD
UNIR A VEINTICINCO ESTADOS
EN UN ESFUERZO
DE CONJUNTO
RECORDARLE AL HOMBRE
SU RAZÓN DE SER
DESPRENDER DEL PRESENTE
LAS FORMAS DEL FUTURO
ABRIR NUEVOS CAMINOS
HACIA LA NUEVA EUROPA
ACTUAR EN PRO
DE UNA SOLIDARIDAD MUNDIAL
DARLE A SUIZA NUEVAS RAZONES
DE CREER Y DE CREAR



Gracias a un prodigio de concentración casi único en el mundo - del 30 de abril al 25 de octubre de 1964 - Suiza en su totalidad se presentará a las puertas de Lausanne y en un sitio rodeado de frondas y de agua, inundado de sol.

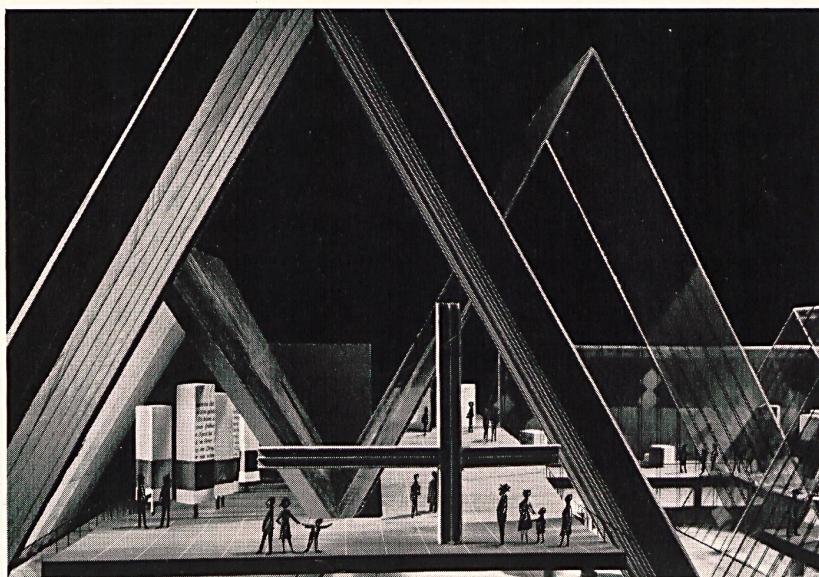
En un terreno de 550.000 m² transformado durante 4 años por imponentes obras de ingeniería y de arquitectura, el visitante podrá ver de un golpe de vista lo que no sería capaz de descubrir en varias semanas de viaje por toda Suiza:

toda la actividad de un pueblo, su urbanismo, su industria, su artesanía, su comercio interior y exterior, su estructura política, económica y social, su historia, su integración en Europa y en el mundo, sus costumbres y sus creencias, en una palabra: la síntesis helvética.



La característica original, empero, lo que más distingue a esta Exposición Nacional Suiza es su dinamismo. Lejos de contentarse con ser un mero análisis de la realidad, pretende revelar mediante investigaciones audaces y fecundas - en todas las esferas - las exigencias de lo porvenir. Mediante este esfuerzo de toda la nación, basado sobre el pasado, apoyado por el presente y dirigido hacia el porvenir, no sólo otea y define las vías nuevas, sino que también prepara el futuro. Los visitantes - de los que Lausanne espera recibir de 13 a 16 millones - no podrán contentarse con mirar y admirar, sino que se sentirán arrastrados por su ímpetu y estudiarán las ideas y las soluciones que se les propone. Numerosas manifestaciones de interés nacional o cantonal, de orden político, cultural y religioso tan sólo podrán excitar el vivísimo interés de todas las clases de la población y en todas las regiones del país. Los congresos nacionales e internacionales previstos encontrarán en Lausanne (centro de una red de carreteras, de líneas férreas y - por Ginebra o por Zurich - de líneas aéreas, que la unen con toda Europa) instalaciones muy amplias, un clima acogedor y, sobre todo, el concurso de todo un pueblo reunido en una de las horas más exaltadoras de su vida.

Como una fiel imagen de Suiza misma, la Exposición Nacional Suiza de 1964 se presenta como una sucesión de planos escalonados que desciende del monte hasta el lago en armonioso equilibrio.

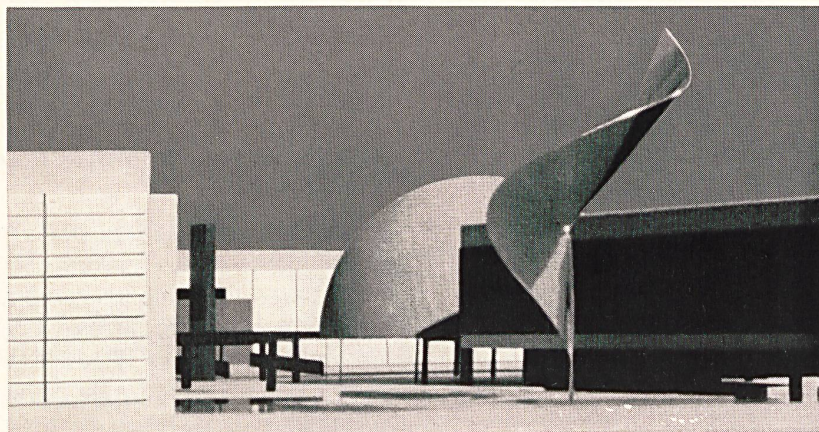


2

La topografía del terreno se le imponía al arquitecto. A Poniente de la capital valdense, el Valle del riachuelo Flon que desciende suavemente hasta el lago Lemán, hubo de ser terraplenado. Allí se extiende la parte general de la Exposición evocadora de la historia de Suiza (desde sus orígenes hasta los tiempos modernos), su presente (un día en Suiza), su porvenir (la educación y la enseñanza, la información, la organización de la ciudad para la vitalidad espiritual, cultural y económica del país, los enlaces con el resto del mundo, el ejercicio de las libertades democráticas para un porvenir más feliz).

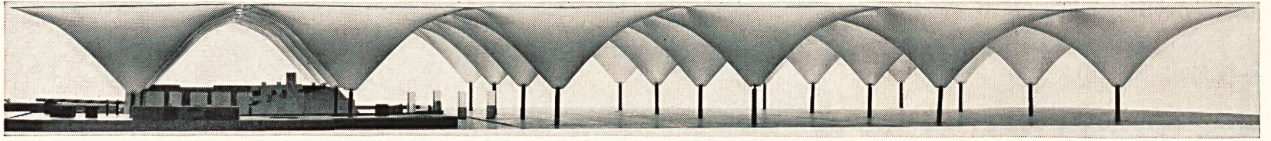
Y más aún, la pendiente de la cuesta inspiradora ha sido prolongada por el arquitecto adentrándose en las aguas azules del lago vertiendo 750.000 m³ de tierra para modificar del modo más conveniente la amplia curva de la ribera que fue así dispuesta para recibir los sectores de:

L'art de vivre
 Las comunicaciones y los transportes
 La industria y la artesanía
 Los intercambios
 Tierra y foresta



3

Ilustraciones de 1 a 5:
 Maquetas de los proyectos
 de distintos sectores

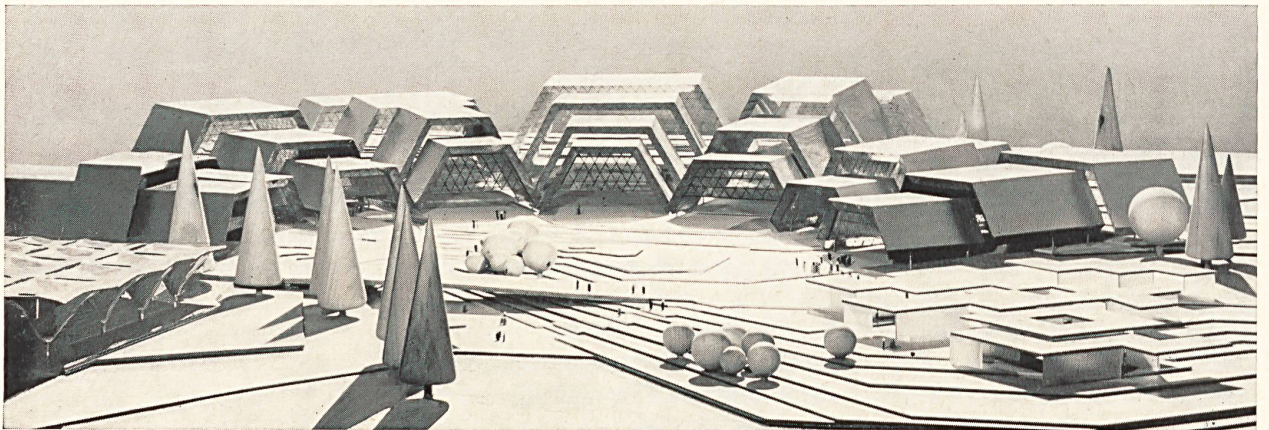


4

Cada uno de estos sectores ilustrará a su modo el tema de la Exposición « Creer y crear para la Suiza de mañana »; y cada uno de ellos está encentrado sobre su propio tema constituyendo así una unidad arquitectónica.

Lo mismo si los visitantes llegan por carretera que por ferrocarril o por barco, lo primero que verán será un gran parque en amplísimas gradas. Sus miradas asombradas verán una tras otra las perspectivas siempre inesperadas de la Exposición. Para su visita dispondrán de circuitos rápidos o minuciosos. Nuevos medios de transporte les permitirán a los visitantes acceder a cada uno de los sectores para realizar una visita agradable. Las amplísimas zonas de silencio les invitarán al reposo al borde del agua. En otras partes, una fiesta permanente les ofrecerá su música y sus iluminaciones. Y finalmente, el Palacio de Beaulieu les ofrecerá exposiciones y espectáculos.

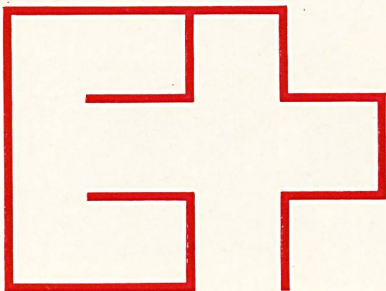
Luminosa y reposante, armoniosa y equilibrada, la Exposición Nacional Suiza será lo que Suiza quisiera ser.



5

Exposición Nacional Suiza

Lausanne, del 30 de abril al 25 de octubre de 1964



¿Dónde obtener informes fuera de Suiza?

Informes acerca de la Exposición nacional suiza - Lausanne 1964 - pueden obtenerse en las misiones diplomáticas (embajadas y legaciones) y consulares (consulados generales y consulados) de Suiza, en las Cámaras de comercio suizas (CCS) y las agencias de la Oficina nacional suiza del turismo (ONST), de la Oficina suiza de expansión comercial (OSEC), de la S. A. suiza de navegación aérea (Swissair), así como en las agencias de viajes.