

Zeitschrift: Textiles suizos [Edición español]
Herausgeber: Oficina Suiza de Expansión Comercial
Band: - (1955)
Heft: 1

Artikel: La lana, indispensable en primavera
Autor: [s.n.]
DOI: <https://doi.org/10.5169/seals-797963>

Nutzungsbedingungen

Die ETH-Bibliothek ist die Anbieterin der digitalisierten Zeitschriften auf E-Periodica. Sie besitzt keine Urheberrechte an den Zeitschriften und ist nicht verantwortlich für deren Inhalte. Die Rechte liegen in der Regel bei den Herausgebern beziehungsweise den externen Rechteinhabern. Das Veröffentlichen von Bildern in Print- und Online-Publikationen sowie auf Social Media-Kanälen oder Webseiten ist nur mit vorheriger Genehmigung der Rechteinhaber erlaubt. [Mehr erfahren](#)

Conditions d'utilisation

L'ETH Library est le fournisseur des revues numérisées. Elle ne détient aucun droit d'auteur sur les revues et n'est pas responsable de leur contenu. En règle générale, les droits sont détenus par les éditeurs ou les détenteurs de droits externes. La reproduction d'images dans des publications imprimées ou en ligne ainsi que sur des canaux de médias sociaux ou des sites web n'est autorisée qu'avec l'accord préalable des détenteurs des droits. [En savoir plus](#)

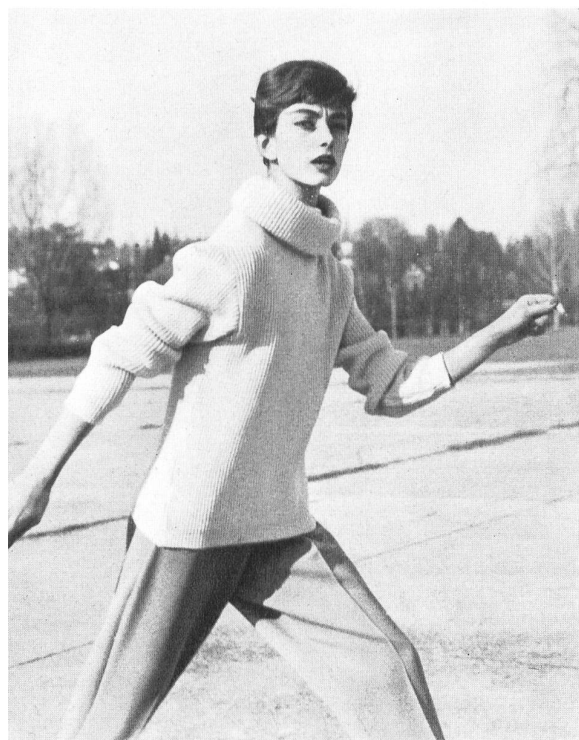
Terms of use

The ETH Library is the provider of the digitised journals. It does not own any copyrights to the journals and is not responsible for their content. The rights usually lie with the publishers or the external rights holders. Publishing images in print and online publications, as well as on social media channels or websites, is only permitted with the prior consent of the rights holders. [Find out more](#)

Download PDF: 03.04.2026

ETH-Bibliothek Zürich, E-Periodica, <https://www.e-periodica.ch>

La lana, indispensable en primavera



Pantalón « après-ski » beige y pullover marfil.

La Secretaría Internacional de la Lana (I.W.S.) y, en este caso, su oficina de Zurich, organizó para el 16 de febrero y en el Palacio de los Congresos, en Zurich, una manifestación interesante bajo el rótulo antes mencionado. El gran público sigue considerando la lana demasiado frecuentemente como un textil para el invierno, sin tener en cuenta que los progresos realizados en el decurso de estos últimos años hicieron de ella un textil utilizable durante todo el año ; hemos de añadir que sus cualidades como aislante térmico hacen que el empleo de la lana resulte especialmente interesante en la primavera, por ser la temperatura muy variable en esta estación. Se trataba pues en primer lugar de poner de relieve esas grandes posibilidades de utilización, al organizar la I.W.S. con el apoyo de la Asociación Suiza de Industrias Laneras, de la Asociación Suiza de Fabricantes de Confección y de Lencería y con el de la Asociación Suiza de Fabricantes de Calcetería, una exposición ilustrada por un desfile de la moda. Con este motivo fué presentada a los periodistas una colección de tejidos de lana de todas las clases, de los cuales el 95 % era de producción suiza y que servía para demostrar las grandes posibilidades de que dispone la industria lanera (colección tanto más interesante por incluir varias muestras de tejidos antiguos, provenientes hasta del II^o siglo de nuestra era y que fueron prestadas por varios museos zuriquenses). Varias fotografías y cuadros referentes a la cría de las ovejas y a la producción de la lana completaban la documentación. Por su parte, el desfile permitió admirar un centenar aproximadamente de modelos de vestidos para el día y la noche, de faldas, blusas, trajes, abrigos, conjuntos para la calle y el deporte, chaquetas, pulóvers, etc., confeccionados por distintos fabricantes suizos de « ropa hecha » y de géneros de punto. Hemos de añadir que esta manifestación, que permitió a los concurrentes informarse muy útilmente sobre

Un rincón de la exposición.



Durante el desfile.

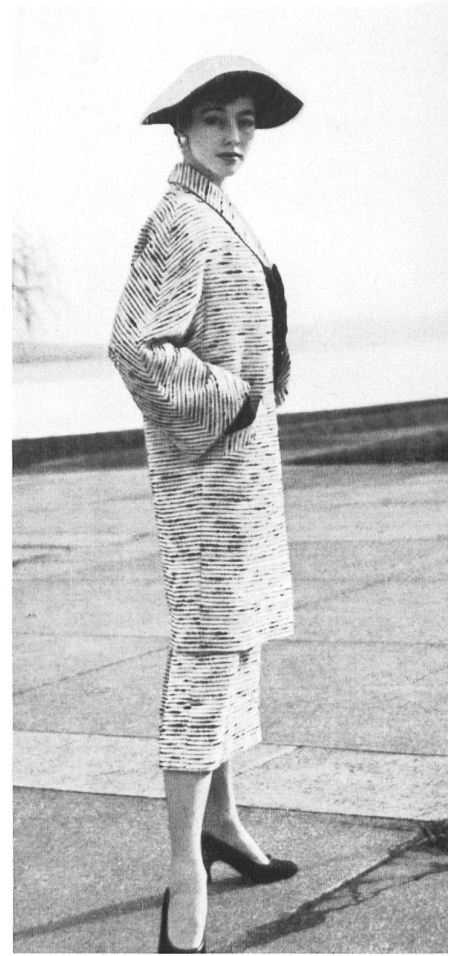




PHOTOS TENCA

Traje de noche de jersey metal gris.

la producción lanera en general y, precisamente, sobre la industria suiza de la lana, procuró a los representantes de las asociaciones participantes la ocasión de dar a conocer los problemas que se plantean en su ramo. La presentación excelente, tanto desde el punto de vista técnico como artístico, se debía al ingenio de don Peter W. Schuppisser y de doña Anneliese Itten.



Conjunto de tweed fantasía negro y blanco.

Vestido de cóctel rojo fuego, lana y pelo liebre.



Conjunto de paño de un colorido gamusa.



Levita rojo fuego.

