

**Zeitschrift:** Textiles suisses [Édition française]  
**Herausgeber:** Office Suisse d'Expansion Commerciale  
**Band:** - (1963)  
**Heft:** 2

**Artikel:** Lettre de Los Angeles  
**Autor:** Miller, Helene  
**DOI:** <https://doi.org/10.5169/seals-791601>

### **Nutzungsbedingungen**

Die ETH-Bibliothek ist die Anbieterin der digitalisierten Zeitschriften auf E-Periodica. Sie besitzt keine Urheberrechte an den Zeitschriften und ist nicht verantwortlich für deren Inhalte. Die Rechte liegen in der Regel bei den Herausgebern beziehungsweise den externen Rechteinhabern. Das Veröffentlichen von Bildern in Print- und Online-Publikationen sowie auf Social Media-Kanälen oder Webseiten ist nur mit vorheriger Genehmigung der Rechteinhaber erlaubt. [Mehr erfahren](#)

### **Conditions d'utilisation**

L'ETH Library est le fournisseur des revues numérisées. Elle ne détient aucun droit d'auteur sur les revues et n'est pas responsable de leur contenu. En règle générale, les droits sont détenus par les éditeurs ou les détenteurs de droits externes. La reproduction d'images dans des publications imprimées ou en ligne ainsi que sur des canaux de médias sociaux ou des sites web n'est autorisée qu'avec l'accord préalable des détenteurs des droits. [En savoir plus](#)

### **Terms of use**

The ETH Library is the provider of the digitised journals. It does not own any copyrights to the journals and is not responsible for their content. The rights usually lie with the publishers or the external rights holders. Publishing images in print and online publications, as well as on social media channels or websites, is only permitted with the prior consent of the rights holders. [Find out more](#)

**Download PDF:** 02.10.2025

**ETH-Bibliothek Zürich, E-Periodica, <https://www.e-periodica.ch>**



## Lettre de Los Angeles

### Le printemps qui nous inspire

Quand le soleil commence à monter au-dessus de l'horizon, quand la belle saison s'annonce, bien des femmes pensent vêtements et vacances. Mais, la plupart des couturiers et producteurs sont déjà depuis trois mois dans les affres de la création. Et ainsi, nous parlons aujourd'hui de robes qui ont déjà été imaginées il y a longtemps, en vue de passionner les femmes en cette saison parfumée.

De nouveau, Don Loper a atteint le summum du succès avec une collection qui est souvent nostalgique et toujours flatteuse. Il a une façon inimitable et bien à lui de s'abstenir des extravagances tout en restant en vogue. Il crée des robes ne marquant aucune époque, aucune date, et qui peuvent être portées et reportées encore, sollicitant chaque fois fortement l'attention et ne sacrifiant jamais à la vulgarité. Y parvenir est un véritable tour de force, que Loper réussit grâce à des tissus toujours de haute qualité et qu'il sait comment utiliser pour mettre en valeur le corps féminin.

La caractéristique de son art — c'est-à-dire un mélange de romantisme et de réserve — il en marque sa collection de prêt à porter, où l'on trouve des robes de soieries garnies de cols en broderie anglaise importée, des tuniques en broderie anglaise, de larges ceintures plissées et des tailles marquées haut par des nœuds de ruban. D'autres détails encore, tels que les cols à grandes pointes remontantes, une ligne blouse ne faisant pas du tout rustique, des dos ajustés à la taille par des

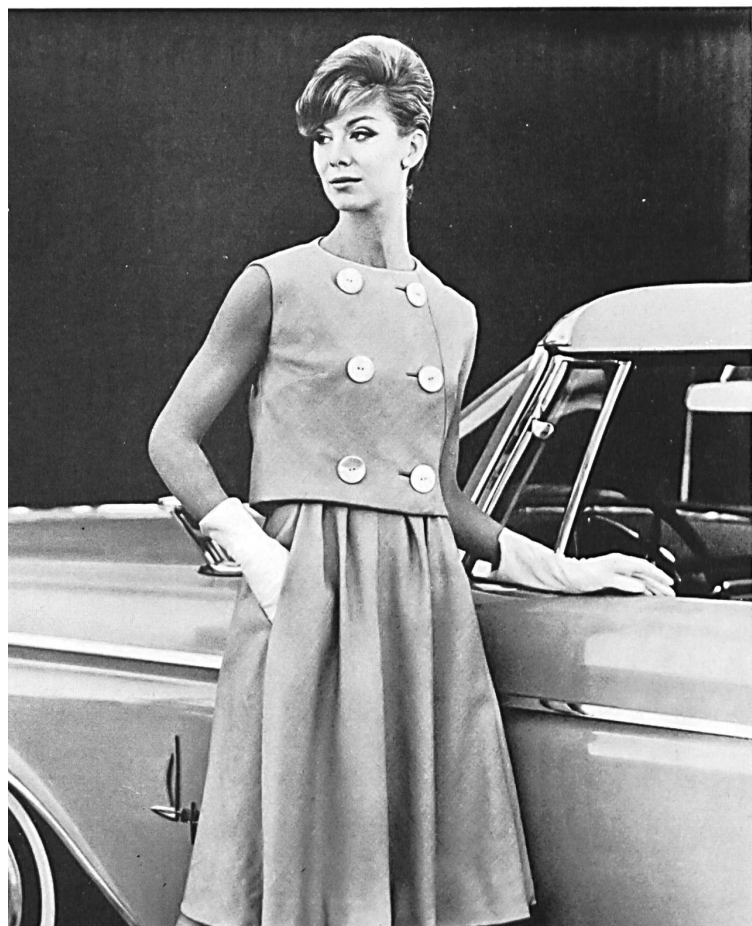
élastiques, des cols-capuchon à nouer, des manteaux-redingote à ceinture basse. Dans la collection couture, il y a un manteau vague ou une jaquette avec chaque robe, beaucoup en forme de cape jusqu'au coude et attachés dans le dos de nombreuses manières ingénieuses, des jupes plissées à la ceinture avec beaucoup d'ampleur dans le haut, portées avec des jaquettes courtes de coupe intéressante. Les jaquettes plus longues pour costumes tailleur ont la longueur tunique n'entravant pas la marche, c'est-à-dire s'arrêtant juste au-dessus du genou. Les coloris: des combinaisons de bleu marine et de chocolat, des impressions florales en brun et corail, écorce et turquoise, beaucoup de marine utilisé seul, des bleus de roi foncés riches, plusieurs tons de noir, jaune moutarde, vert irlandais et vert céladon. Beaucoup de robes longues pour l'opéra, avec de grands manteaux du soir assortis, à cape faisant traîne, pour faire des entrées sensationnelles.

Paul Whitney, un autre créateur de grand style, fait la preuve de son talent en utilisant de magnifiques tissus dans une manière qui n'est pas moins personnelle, mais tout à fait différente. Ses robes ont un air jeune, pas mondain, parfois exotique et délibérément riche. Ses tissus sont beaux mais toujours rehaussés d'une touche inattendue qui surprend. Il a des manières inédites d'utiliser le tulle, emploie des flanelles-chiffon pour robes de cocktail, enrubanne de délicats organdis et des organdis à pois. Il apporte de nouvelles touches adoucissantes à la ligne élancée, qui était presque morte, mais, grâce à son talent, il lui donne un prestige nouveau. Il n'a pas de corsages moulés, mais met ses robes en forme avec aisance. Un costume nouveau, demi-habillé, en organdi blanc avec un corsage très long, porte de longues manches de lin brun. Sur une jaquette sans col, un péplum à étages en suiting de soie brune et noire a une fraîche touche d'organdi. Il a fait un long manteau d'organdi blanc avec une rose d'organdi blanc à la gorge, les emmanchures soutachées de noir et de profonds plis aux épaules et dans le dos.

Bud Kilpatrick imprime son sceau unique à des robes qui souvent suivent les tendances générales, mais ne sont jamais indifférentes. Il utilise la ligne élancée et en forme, actuellement en vogue; cependant il marque la taille (qui est interprétée de manières diverses dans beaucoup de collections), le blouson absolument indispensable et la ligne fourreau, utilisant la coupe et la manière de coudre Kilpatrick, qui est un secret en soi.

Kilpatrick aime les tartans de toutes sortes, ainsi que les impressions florales à grands rapports et quelques dessins abstraits. Des péplums et bas de robes foncés donnent une nouvelle féminité à des robes qui sans cela paraîtraient sévères. Une sensation dans la collection est une robe du soir blanche, sur laquelle sont cousus des rubans gros-grain qui forment une sorte de grand dessin à carreaux... La marque, maintenant célèbre, de Kilpatrick, est de nouveau empreinte là de manière réconfortante.

*Helene Miller*



L. ABRAHAM & CO. SILKS LTD.,  
ZURICH

Tissu soie et laine  
Silk and wool fabric  
Modèle Bud Kilpatrick, Los Angeles

# Publications

## DE L'OFFICE SUISSE D'EXPANSION COMMERCIALE ZURICH / LAUSANNE

### Revue « La Suisse Industrielle et Commerciale »

Renseigne sur la situation et le développement économiques de la Suisse, fournit des informations d'ordre général sur ses industries, son commerce et sa vie nationale.

Trois numéros par an en édition bilingue français/allemand, quatre numéros en italien, trois numéros en anglais et espagnol. Edition spéciale *Switzerland-USA* paraissant quatre fois par an.

Etranger: abonnement valable deux ans: Fr. s. 15.—.

Suisse: abonnement annuel: Fr. 6.—.

### Revue « Technique Suisse »

Rédigée en collaboration avec la Société suisse des constructeurs de machines, à Zurich. Chroniques des nouveautés techniques suisses. Etudes sur des constructions de machines récentes, etc.

Trois numéros par an, en français, allemand, italien, anglais, espagnol et portugais. Six numéros en italien.

Etranger: abonnement valable deux ans: Fr. s. 20.—.

Suisse: abonnement annuel: Fr. 8.—.

### Revue « Textiles Suisses »

Publication spéciale richement illustrée, donnant des renseignements sur tout ce qui a trait aux industries du vêtement et de la mode et suivant le développement des arts textiles.

Paraît quatre fois en éditions française, anglaise, allemande et espagnole.

Etranger: abonnement annuel: Fr. s. 30.—.

Suisse: abonnement annuel: Fr. 20.—.

### « Répertoire de la Production Suisse »

Livre d'adresses des industries suisses; répertoires par articles, par branches et par maisons. Livrable en français, en allemand et en anglais.

### Brochure « La Suisse et ses Industries »

Orientation générale sur la Suisse, ses institutions et ses industries, avec de nombreuses illustrations.

Editions en français, allemand, italien, anglais, hollandais, espagnol, suédois et arabe.

Prix: Fr. s. 3.—.

### « Informations Economiques »

Hebdomadaire d'informations sur le commerce extérieur.

Renseigne sur les marchés étrangers, les méthodes commerciales, les possibilités d'affaires, le trafic des marchandises et des paiements, etc. Paraît une fois par semaine en édition bilingue (français et allemand).

Suisse: abonnement annuel Fr. 24.—.

Etranger: abonnement annuel Fr. s. 36.—.

Pour tous renseignements, s'adresser à

## OFFICE SUISSE D'EXPANSION COMMERCIALE, LAUSANNE

Rue de Bellefontaine 18, Téléphone (021) 22 33 33



Imprimé en Suisse sur du papier couché de la Papeterie de Biberist