

Zeitschrift: Textiles suisses [Édition française]
Herausgeber: Office Suisse d'Expansion Commerciale
Band: - (1963)
Heft: 2

Artikel: Exposition Nationale Suisse Lausanne 1964
Autor: [s.n.]
DOI: <https://doi.org/10.5169/seals-791588>

Nutzungsbedingungen

Die ETH-Bibliothek ist die Anbieterin der digitalisierten Zeitschriften auf E-Periodica. Sie besitzt keine Urheberrechte an den Zeitschriften und ist nicht verantwortlich für deren Inhalte. Die Rechte liegen in der Regel bei den Herausgebern beziehungsweise den externen Rechteinhabern. Das Veröffentlichen von Bildern in Print- und Online-Publikationen sowie auf Social Media-Kanälen oder Webseiten ist nur mit vorheriger Genehmigung der Rechteinhaber erlaubt. [Mehr erfahren](#)

Conditions d'utilisation

L'ETH Library est le fournisseur des revues numérisées. Elle ne détient aucun droit d'auteur sur les revues et n'est pas responsable de leur contenu. En règle générale, les droits sont détenus par les éditeurs ou les détenteurs de droits externes. La reproduction d'images dans des publications imprimées ou en ligne ainsi que sur des canaux de médias sociaux ou des sites web n'est autorisée qu'avec l'accord préalable des détenteurs des droits. [En savoir plus](#)

Terms of use

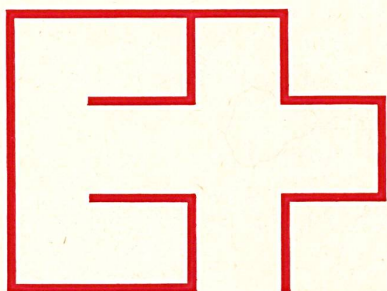
The ETH Library is the provider of the digitised journals. It does not own any copyrights to the journals and is not responsible for their content. The rights usually lie with the publishers or the external rights holders. Publishing images in print and online publications, as well as on social media channels or websites, is only permitted with the prior consent of the rights holders. [Find out more](#)

Download PDF: 14.04.2026

ETH-Bibliothek Zürich, E-Periodica, <https://www.e-periodica.ch>

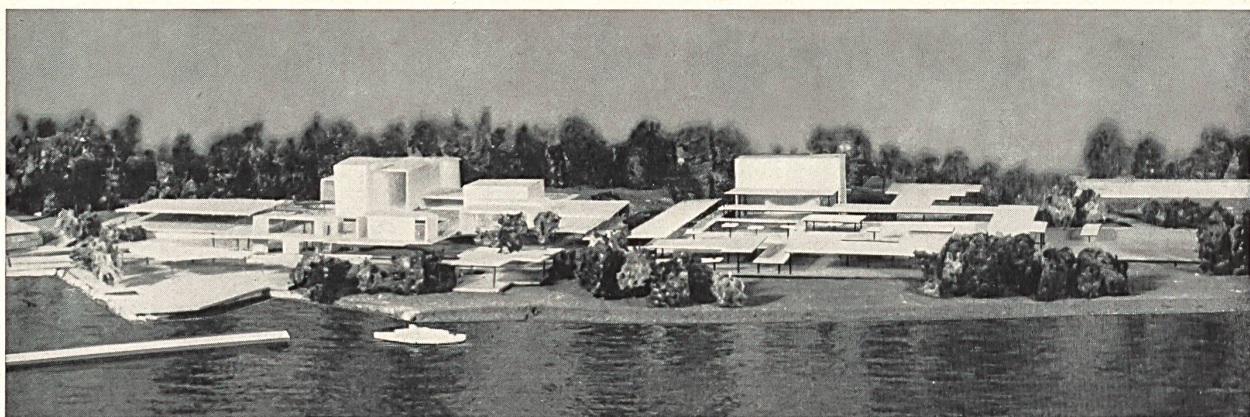
EXPOSITION
NATIONALE
SUISSE
LAUSANNE
1964

PRESENTER SUR LA TERRE ET SUR L'EAU
LE PAYS DANS SA REALITE
UNIR VINGT-CINQ ETATS
DANS UN EFFORT D'ENSEMBLE
RAPPELER A L'HOMME
SA RAISON D'ETRE
DEGAGER DU PRESENT
LES LIGNES DE DEMAIN
OUVRIR LES VOIES
VERS L'EUROPE NOUVELLE
AGIR EN FAVEUR
D'UNE SOLIDARITE MONDIALE
DONNER A LA SUISSE
DE NOUVELLES RAISONS
DE CROIRE ET DE CREER



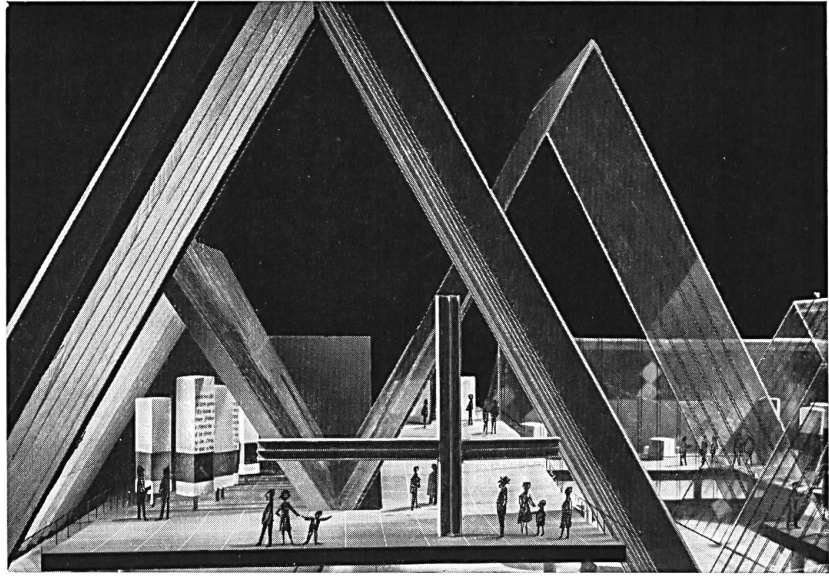
Du 30 avril au 25 octobre 1964, c'est — par un phénomène presque unique au monde — la Suisse entière qui se présentera, dans un site de verdure, d'eau et de soleil, aux portes de Lausanne. Sur les 550 000 m² d'un territoire aménagé depuis quatre ans par d'importants travaux d'architecture et de génie civil, le visiteur verra d'emblée ce que des semaines de voyage en Suisse ne lui permettraient pas de découvrir :

toute l'activité d'un peuple, saisie sur le vif, son urbanisme, son industrie, son artisanat, son commerce intérieur et extérieur, sa structure politique, économique et sociale, son histoire, son intégration dans l'Europe et dans le monde, ses mœurs et ses croyances, en un mot, la synthèse helvétique.



Le trait original, toutefois, qui distingue l'Exposition nationale suisse, c'est son dynamisme. Loin de se contenter d'une analyse de la réalité, elle veut, grâce aux recherches audacieuses et fécondes, déceler — et dans tous les domaines — l'exigence de demain. Par cet effort de toute la nation, fondé sur le passé, appuyé sur le présent, axé sur l'avenir, elle en scrute et définit les voies nouvelles — en un mot, prépare cet avenir. Les visiteurs — Lausanne en attend de 13 à 16 millions — ne pourront point se contenter de regarder; ils se sentiront pris à partie et emportés dans son élan. Ils étudieront ses idées et les réalisations qu'elle propose. D'innombrables manifestations d'intérêt national ou cantonal, d'ordre politique, culturel et religieux, ne pourront qu'exciter le vif intérêt de toutes les classes de la population, dans toutes les régions du pays. Des congrès nationaux et internationaux trouveront à Lausanne (centre d'un réseau routier, ferroviaire et — par Genève ou Zurich — aérien, qui la rattache à l'Europe entière) de vastes installations, un climat souriant et, par-dessus tout, le concours d'un peuple rassemblé pour une heure exaltante de sa vie.

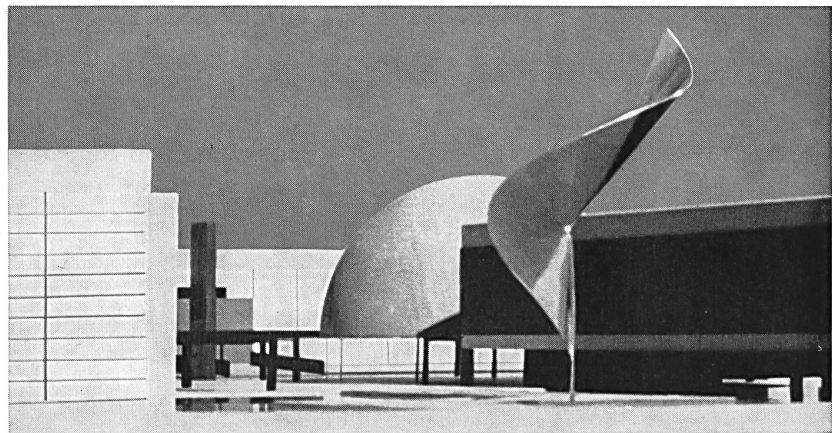
A l'image du sol même de la Suisse, l'Exposition nationale suisse de 1964 se présente en une succession de plans étagés, descendant de mont à val, en équilibre harmonieux.



2

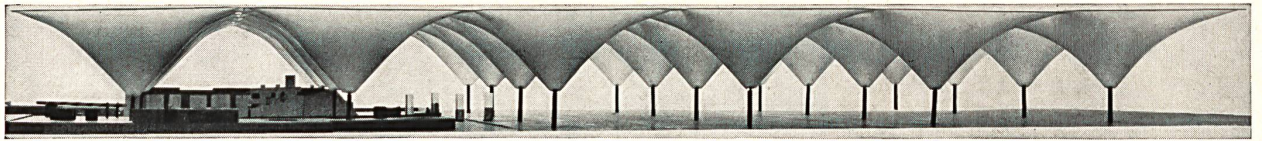
Le relief du terrain s'imposait à l'architecte. Il a façonné, à l'ouest du chef-lieu vaudois, la Vallée du Flon, qui descend avec douceur jusqu'au Léman. Là s'ouvre la partie générale de l'Exposition, évoquant l'histoire de la Suisse (des origines jusqu'aux temps modernes), son présent (un jour en Suisse), son avenir (l'éducation et l'enseignement, l'information, l'organisation de la cité pour la vitalité spirituelle, culturelle et économique du pays, les liaisons avec le monde, l'exercice des libertés démocratiques pour un avenir plus heureux). Bien plus, sur la lancée de la pente inspiratrice, l'architecte a prolongé la rive jusqu'en pleine eau bleue, et déversé 750 000 m³ de terre, modifiant à sa convenance l'ample courbe du rivage et l'amenant à recevoir les secteurs:

- L'art de vivre
- Les communications et les transports
- L'industrie et l'artisanat
- Les échanges
- La terre et la forêt



3

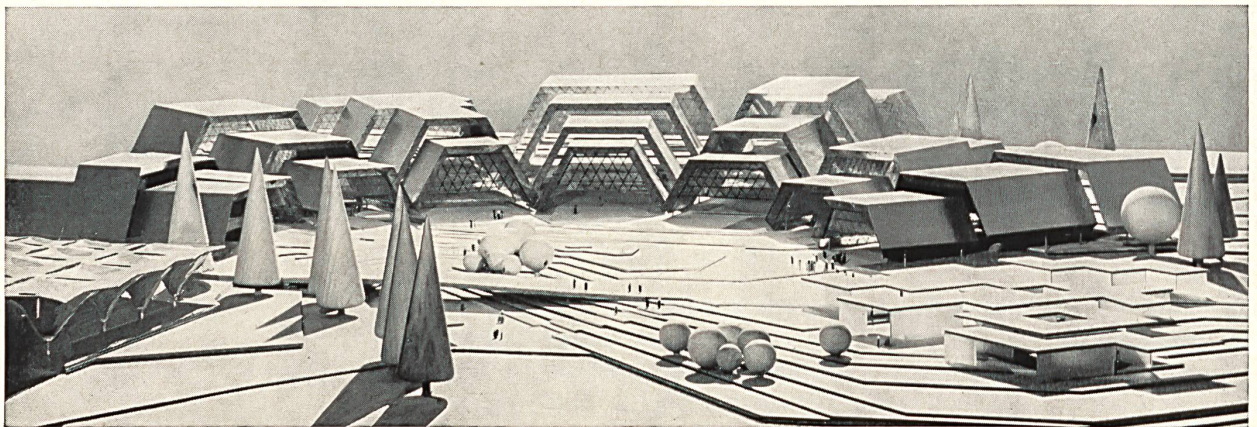
Illustrations 1 à 5:
maquettes de travail de différents
secteurs



4

Chacun de ces secteurs illustre, à sa manière, le thème de l'Exposition: « Croire et créer pour la Suisse de demain »; et chacun d'eux est centré sur son propre thème et constitue ainsi une unité architecturale. Que les visiteurs arrivent par la route, par le rail ou par l'eau, c'est un grand parc en vastes gradins qu'ils aborderont. Leurs yeux étonnés verront l'une après l'autre les perspectives toujours inattendues de l'Exposition. Des circuits rapides ou minutieux s'offriront à leur choix. Des moyens de transport nouveaux permettront aux visiteurs de pénétrer dans les secteurs pour une visite agréable. De larges zones de silence les inviteront au repos au bord des nappes d'eau. Ailleurs, une fête permanente leur offrira sa musique et ses lumières. Enfin le Palais de Beaulieu leur présentera ses expositions et ses spectacles.

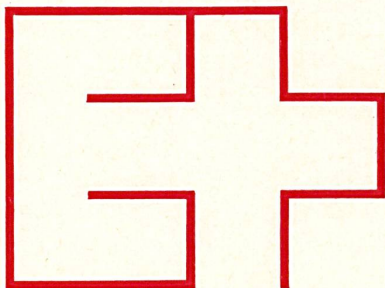
Lucide et reposante, harmonieuse et équilibrée, l'Exposition nationale sera ce que la Suisse veut être.



5

Exposition nationale suisse

Lausanne, du 30 avril au 25 octobre 1964



Où se renseigner en dehors de la Suisse?

Des renseignements sur l'Exposition nationale suisse — Lausanne 1964 peuvent être obtenus auprès des représentations diplomatiques (ambassades et légations) et consulaires (consulats généraux et consulats) suisses, des Chambres de commerce suisses (CCS), des agences de l'Office national suisse du tourisme (ONST), de l'Office suisse d'expansion commerciale (OSEC), de la S. A. suisse pour la navigation aérienne (Swissair) à l'étranger, ainsi qu'auprès des agences de voyages.