

Zeitschrift: Textiles suisses [Édition française]
Herausgeber: Office Suisse d'Expansion Commerciale
Band: - (1962)
Heft: 3

Artikel: Lettre d'Allemagne
Autor: Kraus-Nover, Emily
DOI: <https://doi.org/10.5169/seals-791696>

Nutzungsbedingungen

Die ETH-Bibliothek ist die Anbieterin der digitalisierten Zeitschriften auf E-Periodica. Sie besitzt keine Urheberrechte an den Zeitschriften und ist nicht verantwortlich für deren Inhalte. Die Rechte liegen in der Regel bei den Herausgebern beziehungsweise den externen Rechteinhabern. Das Veröffentlichen von Bildern in Print- und Online-Publikationen sowie auf Social Media-Kanälen oder Webseiten ist nur mit vorheriger Genehmigung der Rechteinhaber erlaubt. [Mehr erfahren](#)

Conditions d'utilisation

L'ETH Library est le fournisseur des revues numérisées. Elle ne détient aucun droit d'auteur sur les revues et n'est pas responsable de leur contenu. En règle générale, les droits sont détenus par les éditeurs ou les détenteurs de droits externes. La reproduction d'images dans des publications imprimées ou en ligne ainsi que sur des canaux de médias sociaux ou des sites web n'est autorisée qu'avec l'accord préalable des détenteurs des droits. [En savoir plus](#)

Terms of use

The ETH Library is the provider of the digitised journals. It does not own any copyrights to the journals and is not responsible for their content. The rights usually lie with the publishers or the external rights holders. Publishing images in print and online publications, as well as on social media channels or websites, is only permitted with the prior consent of the rights holders. [Find out more](#)

Download PDF: 22.02.2026

ETH-Bibliothek Zürich, E-Periodica, <https://www.e-periodica.ch>

Lettre d'Allemagne

Un flot de dentelles a submergé et animé toute la mode allemande comme un jeu de vagues vient donner vie à la surface lisse et monotone d'un étang.

FORSTER WILLI & CO., SAINT-GALL

Guipure.

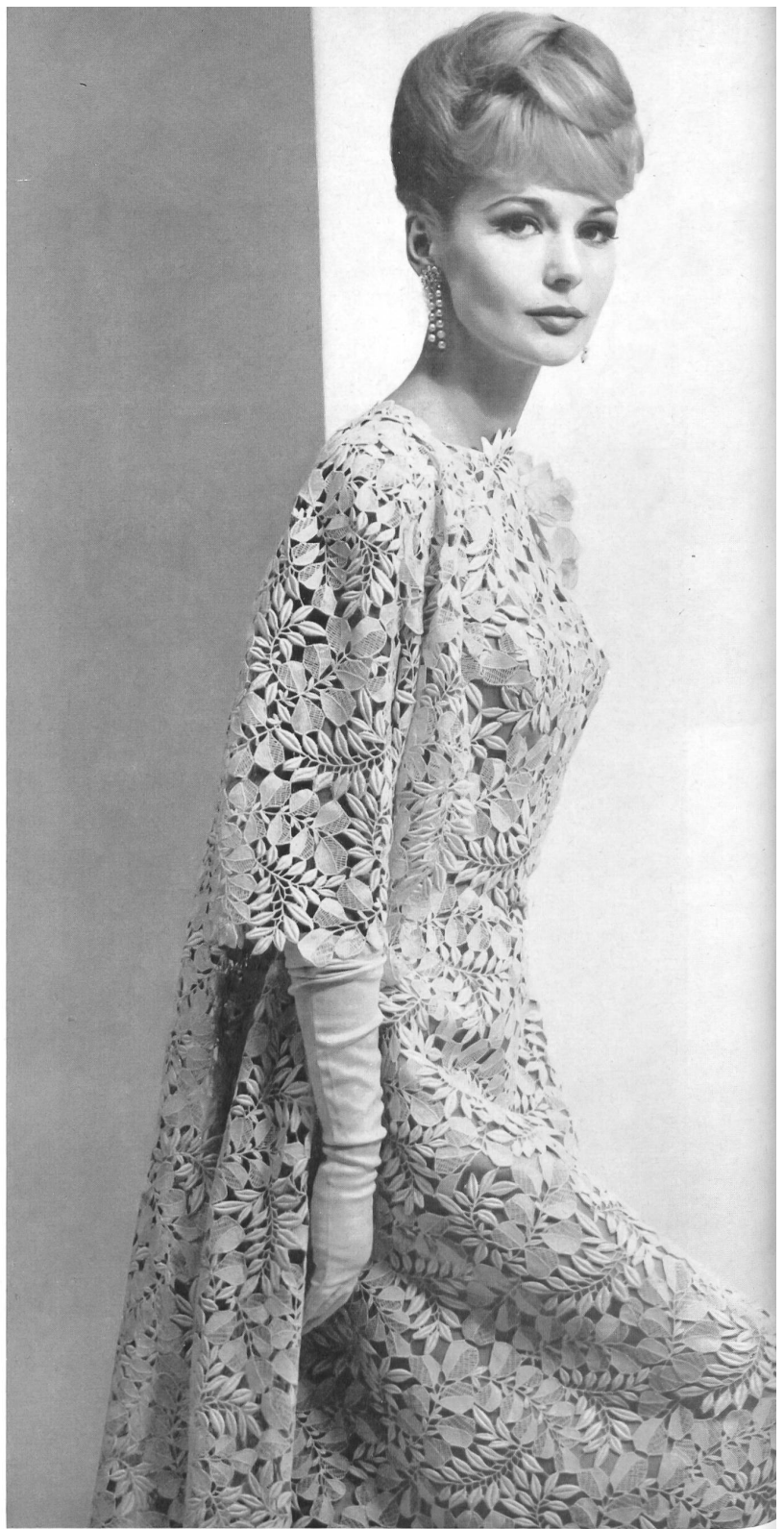
Modèle Detlev Albers, Berlin.

Photo F. C. Gundlach





FORSTER WILLI & CO., SAINT-GALL
Guipure riche.
Modèle Toni Schiesser, Francfort s. M.



FORSTER WILLI & CO., SAINT-GALL
Guipure.
Modèle Toni Schiesser, Francfort s. M.
Photos F. C. Gundlach

Si, à Paris et à Florence, on remarquait déjà une abondance de modèles en dentelles et broderies de Saint-Gall, on peut parler, pour l'Allemagne, d'un véritable tourbillon qui a tourné la tête de toutes les femmes des milieux fortunés. Elles ont compris que les merveilleuses guipures lourdes, les broderies en relief avec applications, les broderies découpées à la main et les vaporeuses broderies sur organdi sont insurpassables par leur qualité et par l'immense variété de leurs dessins et sont de véritables

œuvres d'art. Ce sont des matières que chaque femme, certes, ne peut pas s'offrir et qu'il n'est pas donné non plus à n'importe quelle couturière, à n'importe quel confectionneur de savoir mettre en œuvre. Mais l'exclusivité a une cote élevée en Allemagne dans la mode féminine.

Une femme a joué un rôle décisif dans le déchaînement de cette vogue: la couturière francfortoise Toni Schiesser. Ces dernières années, elle a créé, de saison en saison, un nombre toujours plus élevé de beaux et précieux modèles



FORSTER WILLI & CO., SAINT-GALL

Broderie sur organdi de soie avec applications.
Stickerei mit Applikationen auf Seidenorgandy.
Modèle Staebe-Seger, Berlin.



FORSTER WILLI & CO., SAINT-GALL

Guipure riche.
Modèle Staebe-Seger, Berlin.
Photos F. C. Gundlach

de broderie, du bikini à la robe du soir. Elle s'est attachée sans relâche à traiter ces matières exigeantes et difficiles à travailler, en faisant usage de nouvelles techniques, de nouveaux trucs pour en tirer des effets surprenants, ajoutant à la richesse d'imagination des créateurs saint-gallois sa fantaisie débordante et ses capacités techniques. C'est ce que l'on sait bien dans les milieux de la mode, à Berlin et à Düsseldorf comme à Hambourg et à Munich. Dans la presse professionnelle on dit couramment: « S'il

n'y avait pas Toni Schiesser, l'industrie saint-galloise de la broderie devrait l'inventer ! »

* * *

Charles Ritter, à Hambourg et Lübeck, propose également, depuis des années, à sa clientèle exigeante et blasée, de ravissantes créations en broderies et dentelles de Saint-Gall ainsi qu'en soieries suisses imprimées. Chez lui aussi, les dames de la société prennent d'assaut les

cabines de mannequins après les défilés, pour enlever les modèles avant qu'une autre s'en empare. Enfin, les meilleures maisons de Berlin font aussi de magnifiques robes du soir et de cocktail en dentelles et broderies.

* * *

L'été est vraiment, il faut le dire, la grande saison de la broderie anglaise sur batiste, également accessible aux

femmes dont le budget est normal, tout comme les chics et sportifs deux-pièces et les petits costumes en gabardine de coton suisse unie, rayée et soutachée en ton contrastant. A Berlin, on a vu aussi de nombreux deux-pièces et ensembles de coton imprimé, le manteau en tissu uni d'une couleur assortie, doublé avec le tissu de la robe. Ce sont de gentils modèles, pouvant être portés en de nombreuses occasions, et qui ont connu un grand succès.



A. NAEF & CIE S.A.,
FLAWIL

Guipure riche avec fleurs
appliquées à la main.

Reiche Guipure mit hand-
applizierten Blüten.

Modèle

Staebe-Seger, Berlin.

Photo Hubs Flöter

Dans la nouvelle mode des dessous inspirée par Paris, les jupons courts ornés de volants de broderie suisse occupent une place privilégiée; cela montre que, malgré les nombreuses facilités d'entretien qu'offrent les synthétiques, le coton maintient sa place prépondérante dans le domaine de la lingerie. Les élégantes boutiques spécialisées en lingerie féminine tiennent presque exclusivement de la lingerie de maille suisse en coton, en laine et en pure soie,

ainsi que des chemises de nuit et des pyjamas en batiste et popeline, que de courts sauts-de-lit transforment en charmants ensembles.

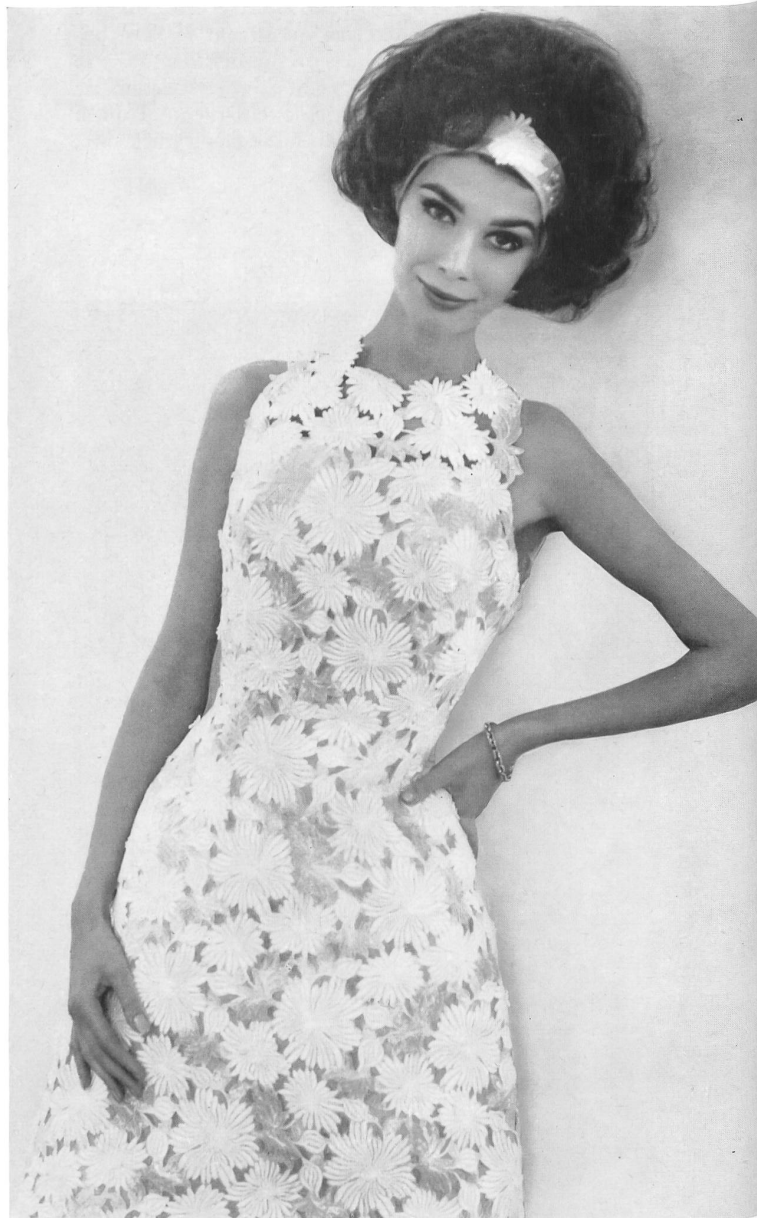
Mais le plus demandé en cette saison, hélas! ce sont les vêtements de pluie en coton suisse hydrofugé ainsi qu'en coton mélangé de synthétique, qualité qui trouve toujours plus d'adeptes.

Emily Kraus-Nover.

UNION S. A.,
SAINT-GALL

Broderie découpée sur or-
gandi bleu clair.
Spachtelstickerei auf hell-
blauem Organdigrund.
Modèle Toni Schiesser,
Frankfort s. M.
Photo Hubs Flöter



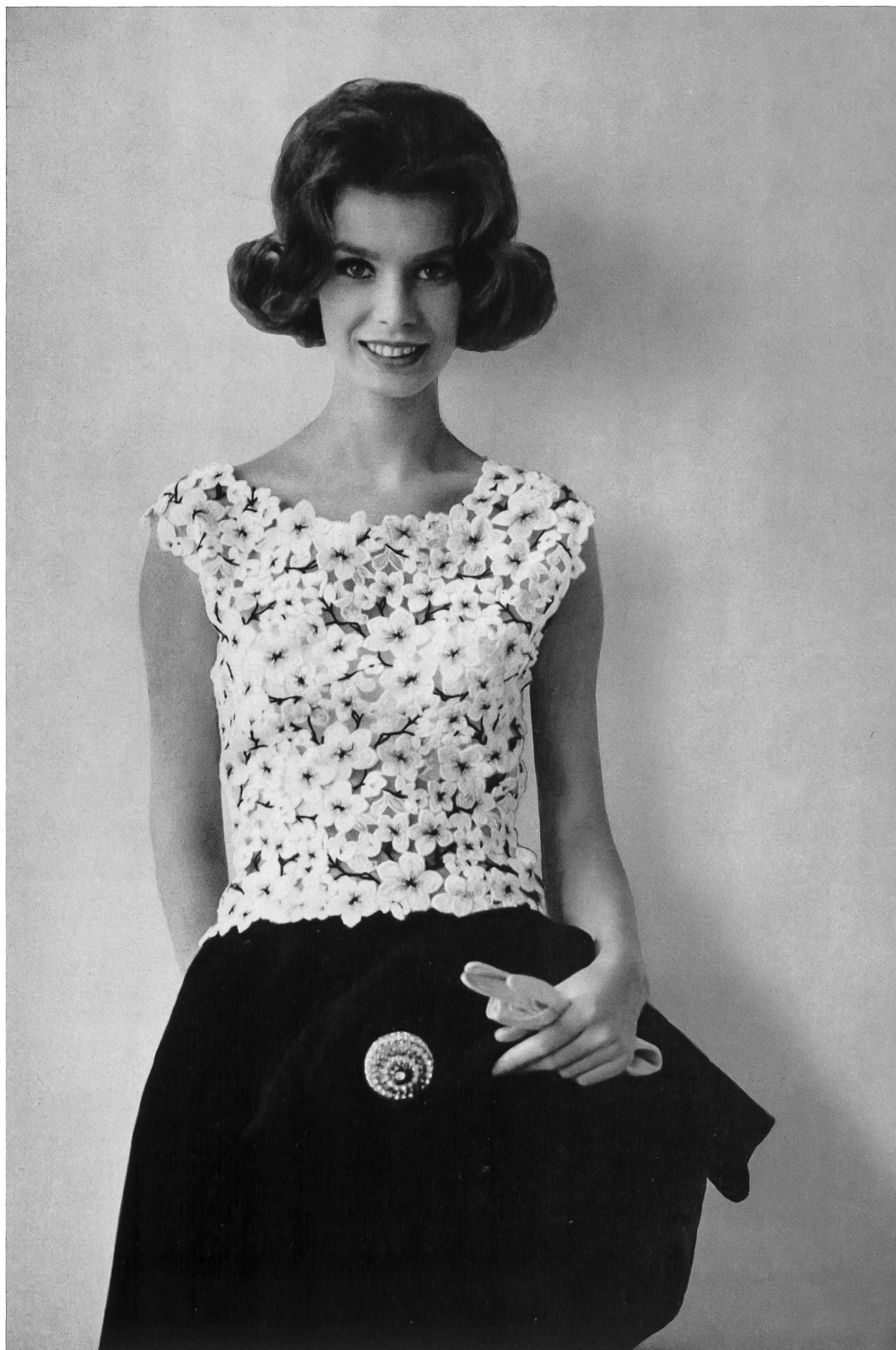


UNION S. A., SAINT-GALL

Broderie découpée rose et blanche avec paillettes.
Rosa/weiss Spachtelstickerei mit Pailletten.
Modèle Toni Schiesser, Francfort s. M.
Photo Hubs Flöter

UNION S. A., SAINT-GALL

Broderie sur chiffon appliquée.
Stickerei Applikationen auf rotem Chiffon.
Modèle Charles Ritter,
Hambourg-Lubeck.
Photo Lutz



UNION S.A.,
SAINT-GALL
Broderie découpée sur
organdi de soie blanc
Spachtelstickerei auf
weissem Seidenorgandy
Modèle Uli Richter
Berlin
Photo Hubs Flöter



1

RAU S.A., SAINT-GALL
Entredeux de batiste brodée
Bestickes Batiste-Entredeux

1. UNION S.A., SAINT-GALL
Organdi blanc avec applications de guipure
Weisses Organdy mit Guipüre appliziert
Modèles:
(chapeau - Hut) Käthe Schneider-Steigert,
Francfort s.M.,
(robe - Kleid) Toni Schiesser,
Francfort s.M.
Photo Ernst A. Ihle

2. A. NAEF & CO. S.A., FLAWIL
Laize brodée
Allover Stickerei
Modèle Käthe Schneider-Steigert,
Francfort s.M.
Photo Ernst A. Ihle

2

« RECO »
REICHENBACH &
CO., SAINT-GALL

Batiste Minicare
imprimée (bedruckt)

Modèle Hermann
Müller, Karlsruhe
Photo Lutz





METTLER & CO. S.A.,
SAINT-GALL

Tissus structurés de coton imprimés
Baumwoll-Strukturgewebe, bedruckt
Modèles Hans W. Claussen, Berlin

Photo Ernst A. Ihle

STOFFEL S.A., SAINT-GALL
 Marco Polo, coton imprimé en couleurs et or
 Parco Polo, bedruckte Baumwolle mit
 Goldeffekten

UNION S.A., SAINT-GALL
 Broderie anglaise
 Lochstickerei
 Modèle Toni Schiesser, Francfort s.M.
 Photo F. C. Gundlach

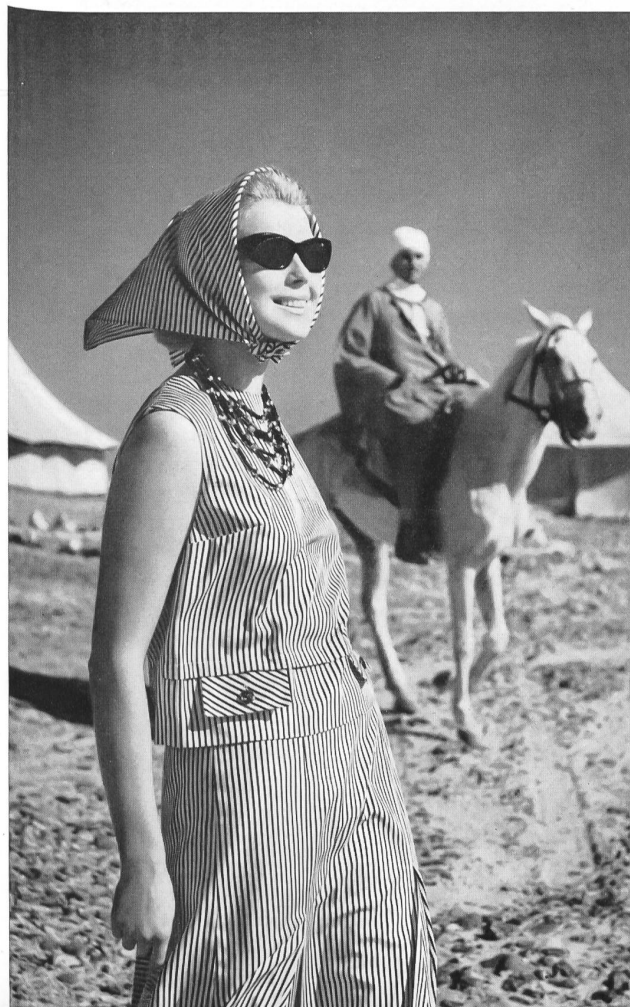


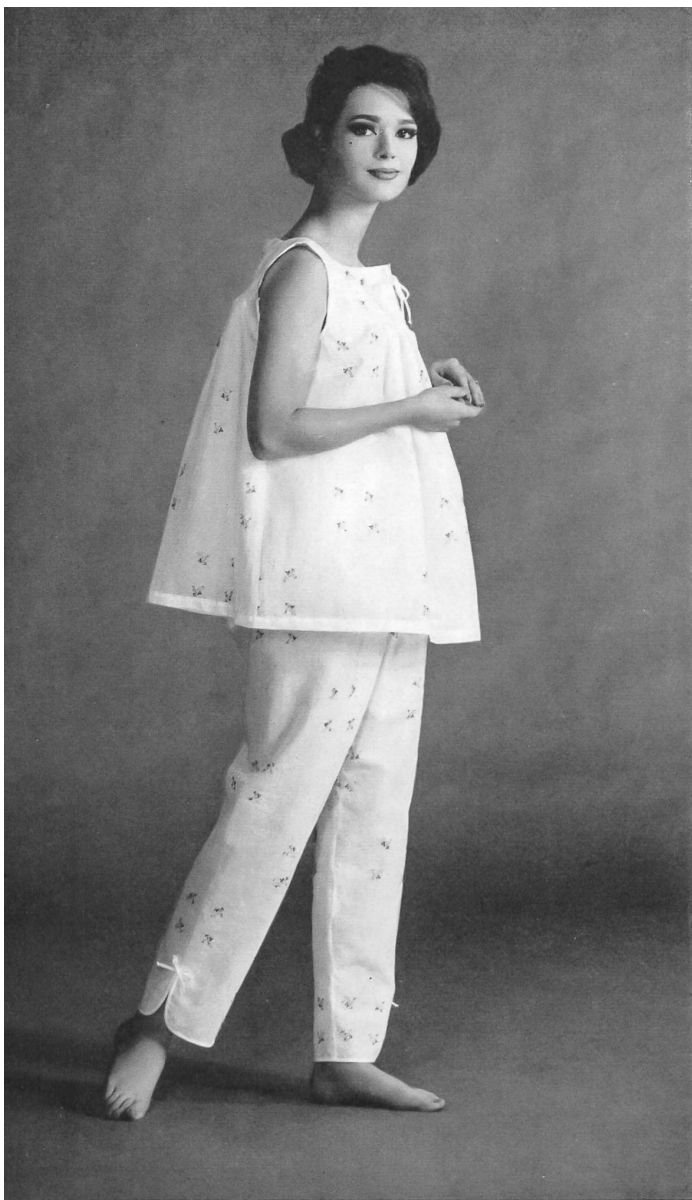
« WOCO », WINZELER, OTT
 & CIE S.A., WEINFELDEN

Gabardine de coton rayée
 Gestreifte Baumwoll-Gabardine
 Modèle Smarti-Style, Fritz Büttner
 & Sohn, Aschaffenburg
 Photo F. C. Gundlach

« WOCO », WINZELER, OTT
 & CIE S.A., WEINFELDEN

Gabardine de coton rayée
 Gestreifte Baumwoll-Gabardine
 Modèle Smarti-Style, Fritz Büttner
 & Sohn, Aschaffenburg
 Photo F. C. Gundlach





1



2



1. JACOB ROHNER S.A., REBSTEIN

Tissu de coton Minicare brodé
Besticktes Minicare Baumwollgewebe
Modèle J. Schiesser A.G., Radolfzell

2. FILTEX S.A., SAINT-GALL

Broderie sur tissu de coton Minicare
Stickerei auf Minicare Baumwollgewebe
Modèle J. Schiesser A.G., Radolfzell

Joseph Bancroft & Sons Co.
A.G. Zurich
Swiss « Minicare »

**JACOB ROHNER S.A.,
REBSTEIN**

Tissu de coton Minicare brodé
Besticktes Minicare Baumwoll-
gewebe
Modèle J. Schiesser A.G.,
Radolfzell
Photo Schmutz