

Zeitschrift: Textiles suisses [Édition française]
Herausgeber: Office Suisse d'Expansion Commerciale
Band: - (1939)
Heft: 2

Artikel: Le lin
Autor: [s.n.]
DOI: <https://doi.org/10.5169/seals-792709>

Nutzungsbedingungen

Die ETH-Bibliothek ist die Anbieterin der digitalisierten Zeitschriften auf E-Periodica. Sie besitzt keine Urheberrechte an den Zeitschriften und ist nicht verantwortlich für deren Inhalte. Die Rechte liegen in der Regel bei den Herausgebern beziehungsweise den externen Rechteinhabern. Das Veröffentlichen von Bildern in Print- und Online-Publikationen sowie auf Social Media-Kanälen oder Webseiten ist nur mit vorheriger Genehmigung der Rechteinhaber erlaubt. [Mehr erfahren](#)

Conditions d'utilisation

L'ETH Library est le fournisseur des revues numérisées. Elle ne détient aucun droit d'auteur sur les revues et n'est pas responsable de leur contenu. En règle générale, les droits sont détenus par les éditeurs ou les détenteurs de droits externes. La reproduction d'images dans des publications imprimées ou en ligne ainsi que sur des canaux de médias sociaux ou des sites web n'est autorisée qu'avec l'accord préalable des détenteurs des droits. [En savoir plus](#)

Terms of use

The ETH Library is the provider of the digitised journals. It does not own any copyrights to the journals and is not responsible for their content. The rights usually lie with the publishers or the external rights holders. Publishing images in print and online publications, as well as on social media channels or websites, is only permitted with the prior consent of the rights holders. [Find out more](#)

Download PDF: 09.02.2026

ETH-Bibliothek Zürich, E-Periodica, <https://www.e-periodica.ch>

Le lin

LA collection des tissus de lin que nous présentent cette saison les tissages suisses est la plus réussie que l'on puisse imaginer. Loin de s'en tenir aux progrès réalisés, ils ont tenu à donner à cette branche un essor toujours plus grand. Pour le linge de maison, le lin supplante définitivement toutes les autres matières. Son toucher frais et agréable, sa fine mais robuste texture, lui confèrent une vogue croissante. Dans un domaine moins classique, pour les draps et nappes de couleur, dont on raffole aujourd'hui, une série nouvelle a été créée, les mettant à notre portée. Le lin, par sa solidité éprouvée, sa matière infroissable, son lavage facile a conquis tous les suffrages et arrive à nous, tentant et possible.

Des tons pastels et garantis au lavage nous permettent d'avoir, sans grever notre budget, ces gracieuses fantaisies à notre disposition.

L'industrie hôtelière suisse, d'une réputation mondiale, toujours à l'affût des transformations que nous permet notre époque de recherches, s'est mise depuis longtemps déjà à n'utiliser que le lin. Pour cette branche d'un intérêt universel, les fabricants suisses ont créé des toiles merveilleuses et d'une très grande résistance.

Tout le linge est traité d'une manière extrêmement sérieuse afin d'en tirer le maximum d'usage.

Draps de pur lin obtenus par des méthodes particulières donnant au fil une finesse et une ténuité extraordinaires, ou ceux plus courants, au grain régulier, tous sont robustes et résistent longtemps aux lavages les plus fréquents.

D'après des statistiques sérieusement établies, les tissus de lin supportent mieux le lavage que les toiles métis.

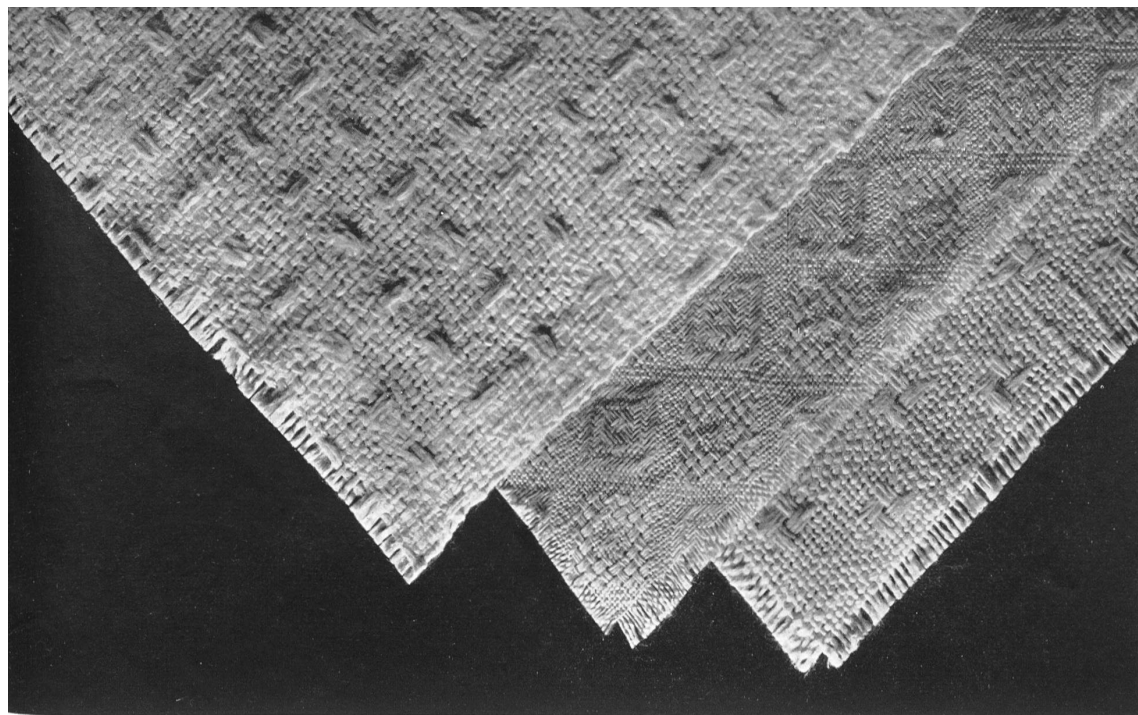
Des nappes et serviettes unies ou damassées, dont la qualité est hors de pair, sont établies à des prix extrêmement avantageux. En dehors de cette collection de base, il est sorti des fabriques suisses des articles spécialement intéressants : nappes de couleur ou se composant d'un fond uni encadré de rayures de nuances vives.

Pour quelques grands dîners, une nappe de lin naturel garnie d'entre-deux de même teinte est d'un luxe incomparable.

Pour les tailleurs et ensembles, qu'il faut nombreux et variés pendant la belle saison, il nous est offert les dessins les plus inédits : rayures ombrées, imprimés aux riches floraisons.



Modèles de
Worb & Scheitlin S. A., Burgdorf.
Photos F. Henn.



Toiles antiques pour nappages,
etc., de Schmid & Cie, Burgdorf.

Tout a été mis en œuvre à cet effet. Jamais les tisseurs n'ont mélangé matières aussi subtilement travaillées et nuancées. Le beige suédé, le bleu-violet, le pétunia, forment une gamme de tons merveilleux.

Les jupes rayées et plissées sont d'un effet ravissant. Au repos, elles semblent unies, mais dans le mouvement, à la marche, les plis s'évasent laissant entrevoir le large pékiné. Les vestes traitées dans l'autre sens, en travers, élargissent les épaules et sont ornées de poches bordées.

Les robes de toile de lin se complètent de boléros terminés par des bandes tricotées à la main, les jupes dentelées, bordées de tresses de couleur vive sont amusantes et jeunes.

Les tenues plus habillées comportent des corsages se drapant dans une découpe. Ils se nouent, se croisent, tandis que la jupe garde l'ampleur en forme qui est l'une des grandes vedettes de ce printemps.

L'industrie suisse a réalisé, là aussi, d'immenses efforts afin de conserver la place prépondérante qu'elle a acquise. Sa magnifique réussite commerciale est la preuve la plus indéniable de la perfection de ses méthodes et de la merveilleuse qualité de ses articles.

J. W.



Tissus lin des
Fils de Baumann-Grutter,
Langenthal.