

**Zeitschrift:** Schweizer Textilien [Deutsche Ausgabe]  
**Herausgeber:** Schweizerische Zentrale für Handelsförderung  
**Band:** - (1961)  
**Heft:** 1

**Artikel:** Nouveauté Gewebe  
**Autor:** [s.n.]  
**DOI:** <https://doi.org/10.5169/seals-793371>

### **Nutzungsbedingungen**

Die ETH-Bibliothek ist die Anbieterin der digitalisierten Zeitschriften auf E-Periodica. Sie besitzt keine Urheberrechte an den Zeitschriften und ist nicht verantwortlich für deren Inhalte. Die Rechte liegen in der Regel bei den Herausgebern beziehungsweise den externen Rechteinhabern. Das Veröffentlichen von Bildern in Print- und Online-Publikationen sowie auf Social Media-Kanälen oder Webseiten ist nur mit vorheriger Genehmigung der Rechteinhaber erlaubt. [Mehr erfahren](#)

### **Conditions d'utilisation**

L'ETH Library est le fournisseur des revues numérisées. Elle ne détient aucun droit d'auteur sur les revues et n'est pas responsable de leur contenu. En règle générale, les droits sont détenus par les éditeurs ou les détenteurs de droits externes. La reproduction d'images dans des publications imprimées ou en ligne ainsi que sur des canaux de médias sociaux ou des sites web n'est autorisée qu'avec l'accord préalable des détenteurs des droits. [En savoir plus](#)

### **Terms of use**

The ETH Library is the provider of the digitised journals. It does not own any copyrights to the journals and is not responsible for their content. The rights usually lie with the publishers or the external rights holders. Publishing images in print and online publications, as well as on social media channels or websites, is only permitted with the prior consent of the rights holders. [Find out more](#)

**Download PDF:** 17.02.2026

**ETH-Bibliothek Zürich, E-Periodica, <https://www.e-periodica.ch>**

# Nouveauté Gewebe

Um den Bedürfnissen der Verteilung gerecht zu werden, sind die Textilfabrikanten genötigt, ihre Kollektionen lange im voraus vorzubereiten. Doch werden die Kollektionen für eine und dieselbe Saison nicht alle zur gleichen Zeit erstellt; in der Stickerei, zum Beispiel, sind die Musterkarten im allgemeinen nicht so früh fertig wie in der Seidenfabrikation. Die Verkaufspolitik der verschiedenen Häuser, die Art der Artikel, die sie herstellen, und die Märkte, die sie beschicken, bringen es mit sich, dass der Zeitpunkt, an dem sie ihre neuen Kreationen zeigen können oder wollen, variieren muss. Aus diesem Grund

haben wir darauf verzichtet, auf den folgenden Bild- und Textseiten einen zeitlich eindeutigen Bericht zu geben, der sich nur auf die Kollektionen für den Sommer 1961 oder den Winter 1961/1962 bezöge. Der Leser wird durch jeweilige Hinweise in jedem Einzelfall genau ins Bild gesetzt. Diese Verfahrensweise, obwohl noch ungewohnt, kommt den Interessen der ausserkontinentalen Leserschaft der « Textiles Suisses » besser entgegen, denn was heute für Südafrika und Australien zum Beispiel von Bedeutung ist, kann nicht im gleichen Masse dem Interesse der Käufer in der nördlichen Hemisphäre entsprechen.

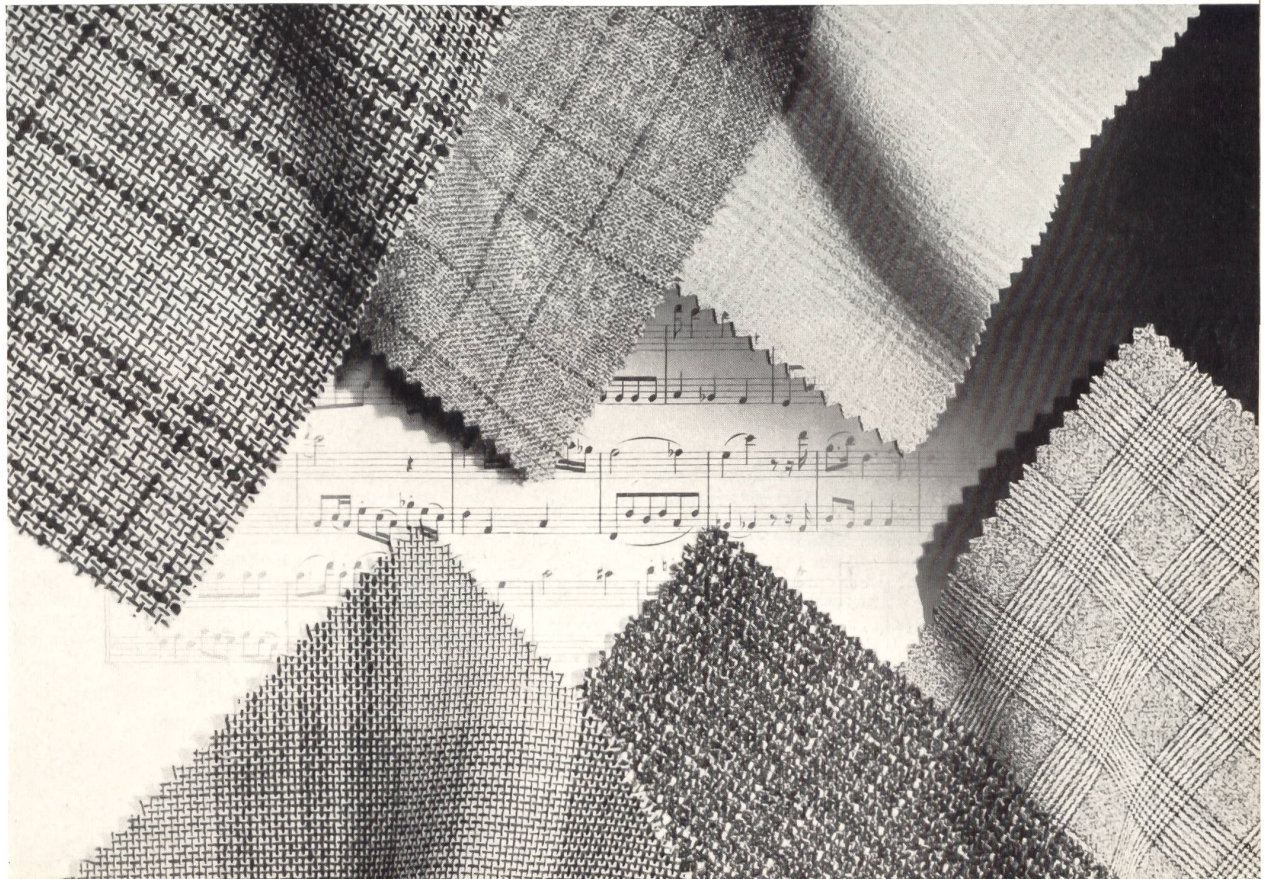
## TISSAGE BLEICHE S.A., ZOFINGUE

1. Costüm- und Jupestoff. Leinenartige Gewebe sind Favoriten der Damenmode.
2. Für aparte Costüme und Mäntel, sehr modisches Karo mit Noppeneffekt.
3. Prince de Galles Ton im Ton für aparte Costüme.
4. Für elegante Damenkleider, schmissiges Karo marengo und braun.
5. Hochmodischer Wollstoff mit italienischem Einschlag für traumhafte Costüme und Mäntel.
6. Elegantes Karo mit einem diskreten Überkaro für Costüme, Kleider und Jupes.

COMPOSITIONS ET PHOTOS DROZ

1, 2, 3 ▶

4, 5, 6 ▶

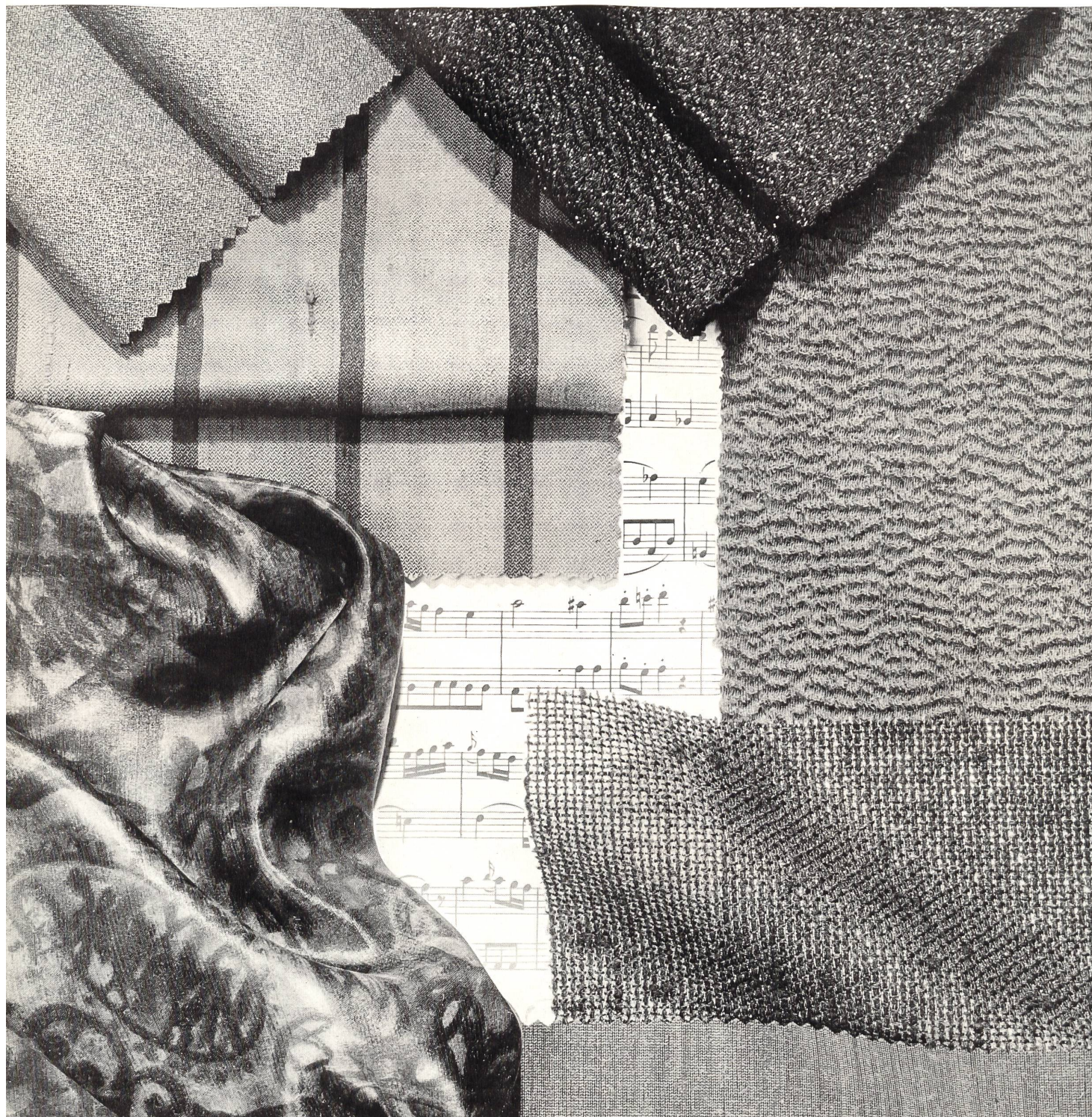




1

2

3



7

6

HEER & CIE S.A., THALWIL

1. Cristola, acétate / nylon.
2. Satin Carmen, pure soie (pure silk ; seda pura ; reine Seide).
3. Romarin, rayonne / mohair / cellophane / fibranne (rayon / mohair / cellophane / staple fibre ; rayón / mohair / cellofana / fibrana ; Rayonne / Mohair / Zellophan / Stapelfaser).
4. Alzora, laine / fibranne / nylon (wool / staple fibre / nylon ; lana / fibrana / nylón ; Wolle / Stapelfaser / Nylon).
5. Malbori, laine / métal (wool / metal thread ; lana / metal ; Wolle / Metall).
6. Arabesque, rayonne / laine (rayon / wool ; rayón / lana ; Rayonne / Wolle).
7. Mignon, soie / laine (silk / wool ; seda / lana ; Seide / Wolle).





ROBT. SCHWARZENBACH & CO., THALWIL

1. Romana, brocart viscose / coton (viscose / cotton brocade ; viscose / algodón brochado ; Viscose / Baumwoll-Brokat).
2. Sayonara, brocart de soie sur chiné (warp printed silk brocade ; brochado de seda con estampación sobre urdimbre ; Seidenbrokat auf Chiné).
3. Tanagra, viscose jacquard avec impression or (gold printed viscose jacquard fabric ; tejido Jacquard de viscosa con estampación oro ; Viscose-Jacquard mit Golddruck).
4. Diavolezza, jacquard coton / viscose (cotton / viscose ; algodón / viscosa ; Baumwoll / Viscose).
5. Tréport, tissu mélangé (Mixed fabric ; tejido mezclado ; Mischgewebe).
6. Grand Gala, chiné pure soie (warp printed pure silk ; seda pura estampada sobre urdimbre ; reinseiden Chiné).
7. Corviglia, jacquard laine / viscose (wool / viscose ; lana / viscosa ; Wolle / Viscose).





« ZURRER », WEISBROD-ZURRER FILS, HAUSEN s.A.

1. Tissu jacquard rayonne et Lurex.
2. Satin rayonne chiné (warp printed; estampado sobre urdimbre; Kettdruck).
3. Tissu jacquard mélangé avec Lurex; jacquard mixed fabric with Lurex; tejido jacquard mezclado con Lurex; Jacquard Mischgewebe mit Lurex.
4. Bayadère, fibranne (staple fibre; fibrana; Stapelfaser).
5. Siena Lurex, rayonne et Lurex.
6. Tissu jacquard coton / fibranne / rayonne (cotton / staple fibre / rayon; algodón / fibrana / rayón; Baumwolle / Stapelfaser / Rayonne).
7. Tissu jacquard, coton / rayonne / Lurex (cotton / rayon / Lurex; algodón / rayón / Lurex; Baumwolle / Rayonne / Lurex).
8. Jacquard rayonne.
9. Jacquard rayonne / Lurex / Hélanca.



1

2

3

4

5

6

8

7

S. A. STÜNZI FILS, HORGEN

1. Ithaka, acétate / fibranne / Lurex (acetate / staple fibre / Lurex ; acetato / fibrana / Lurex ; Azetat / Stapelfaser / Lurex).
2. Taffetas façonné pure soie (figured pure silk ; seda pura labrada ; reine Seide fassonniert).
3. Satin nuptial façonné, acétate (figured ; labrado ; fassonniert).
4. Sedana, pure soie (pure silk ; seda pura ; reine Seide).
5. Benarès, soie / laine / fibranne / acétate (silk / wool / staple fibre / acetate ; seda / lana / fibrana / acetato ; Seide / Wolle / Stapelfaser / Azetat).
6. Brilliosa, rayonne / laine (rayon / wool ; rayón / lana ; Rayonne / Wolle).
7. Morana, rayonne / laine (rayon / wool ; rayón / lana ; Rayonne / Wolle).
8. Mexicaine, acétate / laine / fibranne (acetate / wool / staple fibre ; acetato / lana / fibrana ; Azetat / Wolle / Stapelfaser).





# TISSAGES DE SOIERIES NAEF FRÈRES S. A., ZURICH

Echantillons de la collection d'été 1961 : imprimés sur qualités pure soie Hironde (3), Gonda (5) et Mindo (4) ; Beauvallon (1) teint en flotte et Lurex ; tissus jacquard teints en flotte : Adolar (2), Osmine (6), Kassaba (7).

Some samples of the 1961 summer range : pure silk printed fabrics Hironde (3), Gonda (5) and Mindo (4) ; skein dyed and Lurex Beauvallon (1) ; skein dyed Jacquard fabrics : Adolar (2), Osmine (6), Kassaba (7).

Algunas muestras de la colección de verano 1961 : seda pura estampada Hironde (3), Gonda (5) y Mindo (7) ; Beauvallon (1) teñido sobre madeja con Lurex. Tejidos jacquard teñidos sobre madeja : Adolar (2), Osmine (6), Kassaba (7).  
Aus der 1961 Sommer-Kollektion : reine Seide bedruckt Hironde (3), Gonda (5) und Mindo (4) ; Beauvallon (1), stranggefärbt mit Lurex ; stranggefärbte Jacquard Gewebe : Adolar (2), Osmine (6), Kassaba (7).





RUDOLF BRAUCHBAR & CIE S. A., ZURICH

Imprimés sur pure soie Luanda et Caroline ; uni pure soie Chevron-grosse côte.  
 Pure silk printed Luanda and Caroline fabrics ; pure silk plain fabric Chevron-grosse côte.  
 Tejidos estampados de seda pura Luanda y Caroline ; tejido liso de seda pura Chevron-grosse côte.  
 Reinsidene bedruckte Qualitäten Luanda und Caroline ; Chevron-grosse côte, uni, reine Seide.





MAX KIRCHHEIMER FILS & CIE, ZURICH

Nouveautés en tissus unis et jacquard pour jupes, robes d'après-midi, de cocktail, du soir et de mariées.  
 Novelty plain and jacquard fabrics for skirts, afternoon, cocktail, evening and bridal dresses.  
 Tejidos novedad, lisos y jacquard para faldas, vestidos para tarde, de coctél, para noche y para novias.  
 Neuheiten in uni und Jacquard-Geweben für Jupes, für Nachmittags-, Cocktail-, Abend- und Brautkleider.





BÉGÉ S. A., ZURICH

Nouveautés tissées. — Colour woven novelties. — Generos novedad tejidos en colores. — Gewobene Neuheiten.

Viscose/lurex (1, 2, 3, 4), viscose/crylor (5), acétate/laine/lurex (6).





CUBEGA S. A., ZURICH

Tissus barrés et uni de la collection automne/hiver 1961/62

Striped and plain fabrics from the 1961/62 autumn/winter collection

Tejidos listados y rayados a través y tejido liso de la colección de otoño/invierno 1961/62

Quergestreifte und uni Gewebe aus der Herbst/Winter Kollektion 1961/62

1. Rhodia/laine (wool ; lana ; Wolle). — 2. Douppion pure soie (pure silk ; seda pura ; reine Seide). — 3. Rhodia/laine (wool ; lana ; Wolle) et lamé (metal). — 4. Soie/laine (silk/wool ; seda/lana ; Seide/Wolle). — 5. Flammé soie/laine (silk/wool ; seda/lana ; Seide/Wolle)





« HGC », H. GUT & CO. S. A., ZURICH

Nouveautés de la collection automne/hiver 1961/62 façonnées, jacquard et brodée, en fibres mélangées et avec Lurex  
 Novelty fabrics from the 1961/62 autumn/winter collection, figured, Jacquard and embroidered, in mixed fibres and with Lurex  
 Tejidos novedad de la colección de otoño/invierno 1961/62, labrados, jacquard y bordado, en fibras mezcladas y con Lurex  
 Neuheiten aus der Herbst/Winter Kollektion 1961/62 fassonniert, Jacquard und bestickt aus gemischten Fasern und mit Lurex





GUGELMANN & CIE A.G., LANGENTHAL

Tissus tissés en couleurs de la collection d'été 1961, pour robes, jupes, manteaux et costumes, pour dames, jeunes filles et enfants

Colour-woven fabrics from the summer 1961 collection, for dresses, skirts, coats and suits, for women, girls and children

Géneros tejidos en colores de la colección para el verano de 1961, para vestidos, faldas, abrigos y trajes de señora, jóvenes y niños

Buntgewobene Muster aus der Sommer-Kollektion 1961, für Kleider, Röcke, Mäntel und Kostüme für Damen, Teenagers und Kinder





« NELO », J. G. NEF & CO. A.-G., HERISAU

Broderies Mimosa en métal sur organdi et velours et appliquées sur organdi de soie. — Garnitures d'organdi avec broderie métal sur organdi appliquées avec velours.

Mimosa metal embroideries on organdy and velvet applied on silk organdy. — Organdy trimmings with metal embroidery on organdy applied with velvet.

Bordados Mimosa de metal sobre organdí y terciopelo, aplicados sobre organdí de seda. — Guarniciones de organdí con bordado de metal sobre organdí aplicadas con terciopelo.

Mimosa-Metallstickereien auf Organdy und Samt, appliziert auf Seidenorgandy. — Organdy Trimmings, Metallstickereien auf Organdy und mit Samt appliziert.





CHRISTIAN FISCHBACHER CO., SAINT-GALL  
Ça, c'est FISBA de Saint-Gall!





METTLER & CIE S. A., SAINT-GALL

Soraya — satin de coton imprimé haute nouveauté; printed high novelty cotton satin; satén de algodón estampado alta novedad; hochmodischer bedruckter Baumwollsatin.





STOFFEL & CO., SAINT-GALL

Quelques beaux tissus pur coton de la collection d'été 1961 pour robes et blouses, en imprimés, façonné à effets satin et jacquard fils coupés.

Some beautiful pure cotton fabrics from the 1961 summer collection for dresses and blouses : printed, figured with satin effects and Jacquard with clip-cord effects.

Algunos hermosos tejidos de algodón puro de la colección del verano 1961 para vestidos y blusas : estampados, labrado con efectos de satén y tejido Jacquard con efectos de vainica.

Einige schöne reinbaumwollene Gewebe aus der Sommerkollektion 1961 für Kleider und Blusen, bedruckt, fassoniert mit Satineffekten und Jacquard mit Scherli-Effekten.





« WOCO », WINZELER, OTT & CIE S. A., WEINFELDEN

A gauche : impressions main sur mousseline de laine

A droite : impressions main sur popeline pour anoraks, collection hiver 1961/62.

De haut en bas : style craquelé, style finno-carélien, style géométrique

Left : hand prints on wool mousseline

Right : hand prints on poplins for anoraks, winter 1961/62 collection

From top to bottom : crackled style, Finno-Karelian style, geometric style

A la izquierda : estampados a mano sobre muselina de lana

A la derecha : estampados a mano sobre popelinas para anoraks, colección para el invierno de 1961/1962

De arriba abajo : estilo cuarteado, estilo finés careliano, estilo geométrico

Links : 3 Muster Wollmousseline, handbedruckt

Rechts : 3 Muster Anorakpopeline, handbedruckt für den Winter 1961/62, in

Craquelé-Stil (oben), finnisch-karelich Ornamentstil (Mitte) und geometrischer Dessinierung (unten)





BAERLOCHER & CO., RHEINECK

Batistes jacquard pour lingerie et blouses, batistes imprimées pour lingerie et popeline imprimée pour robes et blouses

Jacquard batistes for lingerie and blouses, printed batistes for lingerie and printed popeline for dresses and blouses

Batistas jacquard para lencería y blusas, batistas estampadas para lencería y popeline estampada para vestidos y blusas

Jacquard-Batiste für Wäsche und Blusen, bedruckte Wäsche-Batiste und bedruckte Blusen- und Kleiderpopeline



« HASLA »,  
HAAS & CIE,  
ZURICH



Quelques dessins sélectionnés dans la collection pour l'été 1961  
Some selected designs from the 1961 Summer range  
Algunas muestras seleccionadas de la colección para el verano 1961  
Einige ausgewählte Dessins aus der Kollektion für den Sommer 1961

1. Volant brodé sur organdi pour robes de communicantes  
Embroidered organdie flouncing for communicants' dresses  
Volante bordado sobre organdi para vestidos de comulgantes  
Volant gestickt auf Organdy für Kommunionskleider

2. Devants de blouse brodés sur batiste Minicare  
Embroidered blouse fronts on Minicare batiste  
Pecheras bordadas sobre batista Minicare  
Bestickte Blusenfront auf Batiste Minicare

3. Laize brodée sur batiste Minicare  
Embroidered Minicare batiste allover  
Tela bordada sobre batista Minicare  
Allover gestickt auf Batiste Minicare

4. Laize brodée sur organdi de soie  
Embroidered silk organdie allover  
Tela bordada sobre organdí de seda  
Allover gestickt auf Seidenorgandy

« ERHUCO »,  
EUGSTER &  
HUBER A.G.,  
SAINT-GALL

1-2



3-4





SETARTI S. A., ZURICH

Broderies sur organdi Minicare pour blouses et robes, sur batiste rayée Minicare pour robes, sur batiste Minicare pour blouses, blouses boléro et blousons, sur organdi de nylon pour corsets et soutiens-gorge

Embroideries on Minicare organdie for blouses and dresses, on striped Minicare batiste for dresses, on Minicare batiste for blouses, bolero blouses and « blousons », on nylon organdie for corsets and brassières

Bordados sobre organdí Minicare para blusa y vestidos, sobre batista listada Minicare para vestidos, sobre batista Minicare para blusas, blusas bolero y blusones, sobre organdí de nylon para corsés y sostenes (brasieres)

Stickereien auf Organdy Minicare für Blusen und Kleider, auf Streifenbatiste Minicare für Kleider, auf Batiste Minicare für Blusen, Boléro- und Überrockblusen, auf Nylon Organdy für Mieder

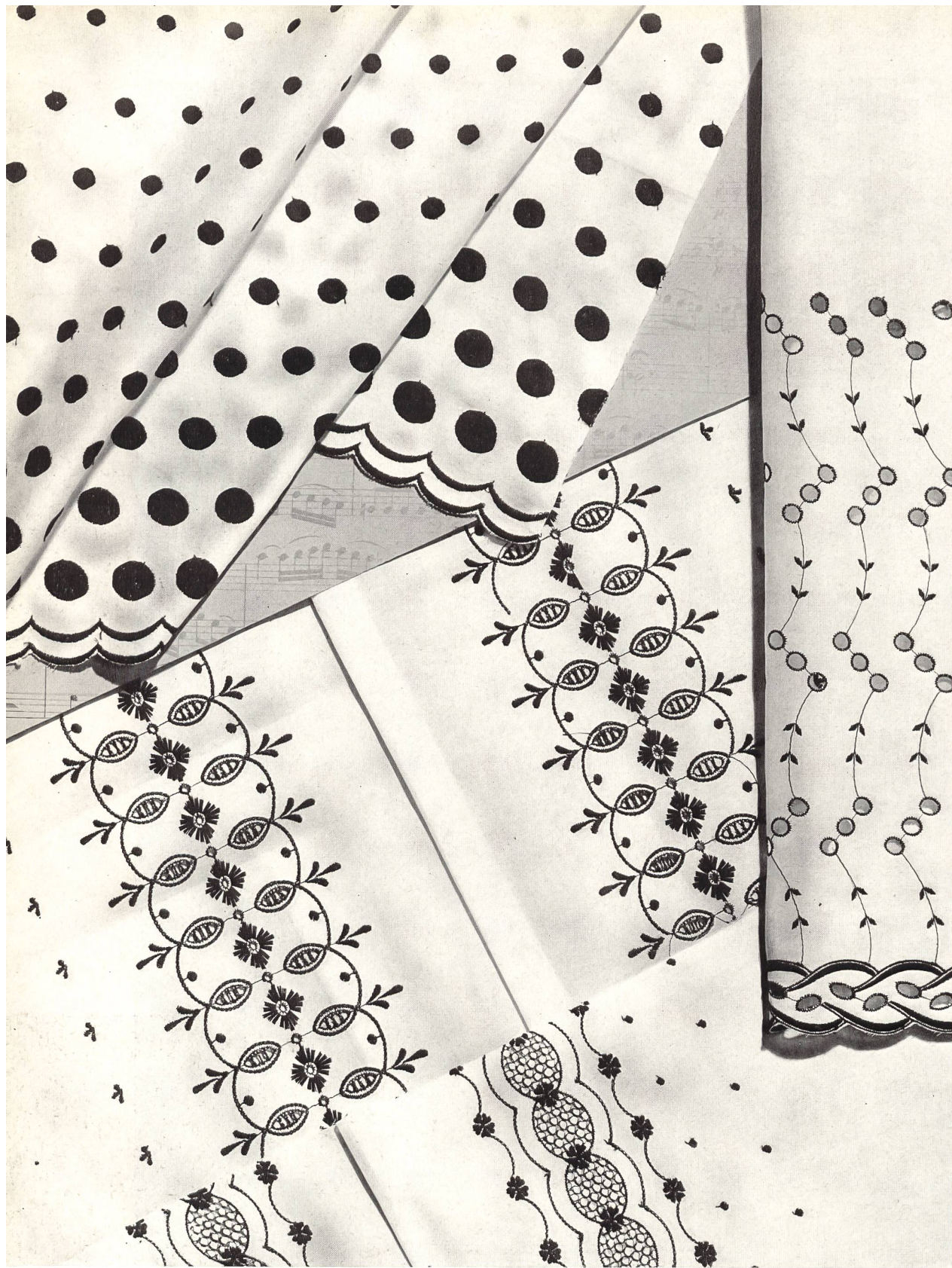




A. NAEF & CIE S. A., FLAWIL

Galon de velours brodé avec effets superposés  
 Galon de nylon brodé avec applications de tulle  
 Galon d'organdi brodé  
 Embroidered velvet braid with superimposed effects  
 Embroidered nylon braid with tulle applications  
 Embroidered organdie braid  
 Galón de terciopelo, bordado, con efectos superpuestos  
 Galón de nylon bordado con aplicaciones de tul  
 Galón de organdi bordado  
 Bestickter Samtgalon mit Applikationen  
 Bestickter Nylongalon mit Tüll-Applikationen  
 Bestickter Organdygala





JACOB ROHNER S. A., REBSTEIN

Volants et devants de blouses brodés en noir sur batiste Minicare blanche  
 Black embroidered flouncings and blouse fronts on white Minicare batiste  
 Volantes y pecheras bordados en negro sobre batista Minicare blanca  
 Schwarz gestickte Volants und Blusenfronten auf weissem Minicare Batiste



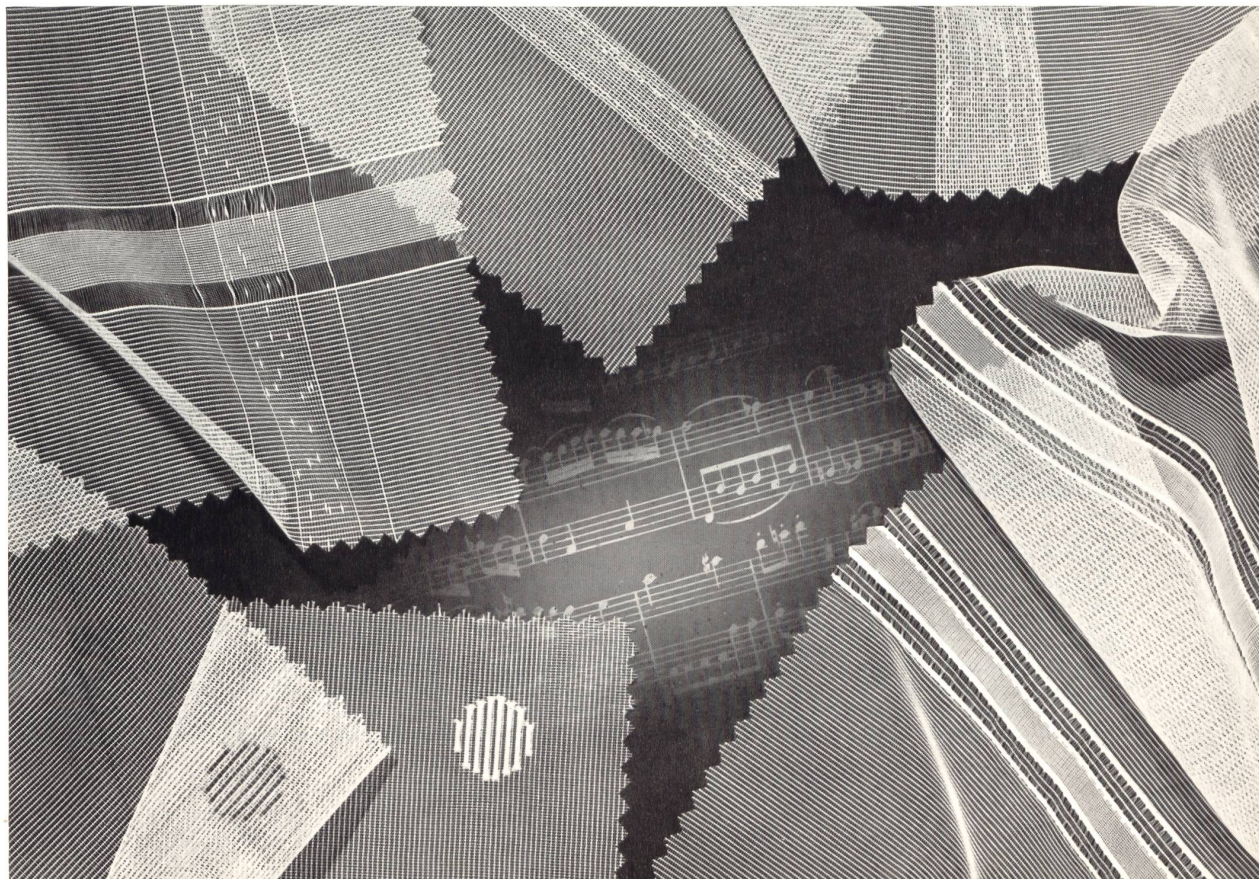


JACOB  
ROHNER S. A.,  
REBSTEIN

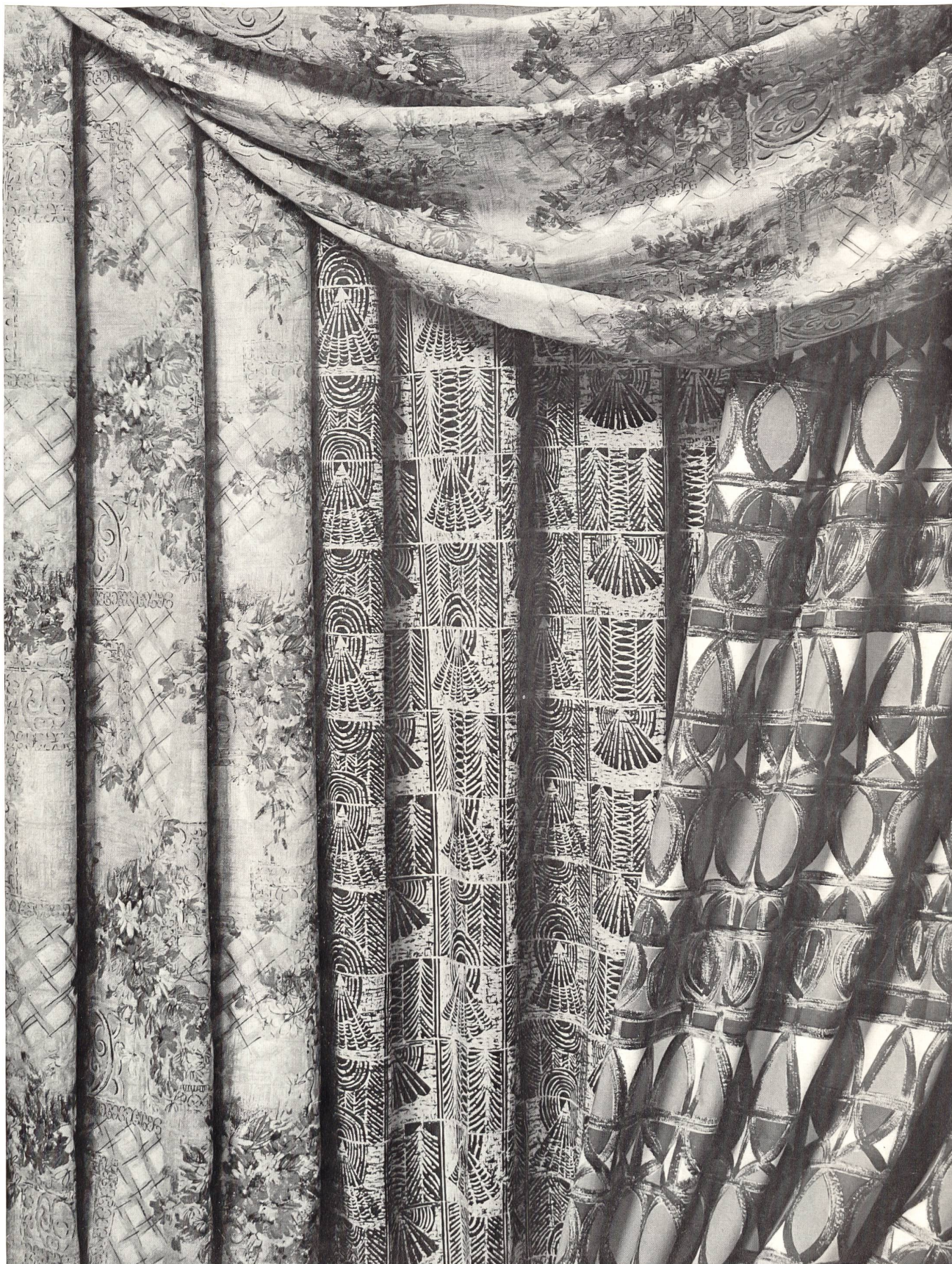
Bandes brodées en couleur et Lurex pour lingerie — Galons brodés sur organdi  
Colour and Lurex embroidered lingerie bands — Embroidered organdie galloons  
Tiras bordadas en color y Lurex para lencería — Galones bordados sobre organdi  
Wäschebänder mit farbiger und Lurex-Stickerei — Organdy-Galons

Echantillons de la riche collection de cette maison  
Some samples from the rich collection of this firm  
Algunas muestras de la surtidísima colección de estos fabricantes  
Muster aus der reichhaltigen Kollektion dieser Firma

«EMAND»,  
EMIL  
ANDEREGG A.G.,  
WEINFELDEN







R. E. ZINGGELER, ADLISWIL

Tissus imprimés main pour l'ameublement : impression sur tous tissus ; coloris au choix du client ; quantités minimales limitées. Deux collections par an ; grand choix en dessins classiques et modernes. Impression à façon  
 Hand-printed furnishing fabrics : prints on all fabrics ; colours to suit customer's requirements ; limited minimum quantities. Two collections a year ; wide selection of classical and modern designs. Printing to order  
 Tejidos decorativos estampados a mano para tapicería : estampado sobre toda clase de tejidos ; colores a voluntad del cliente ; cantidades mínimas muy reducidas. Dos colecciones anualmente ; gran surtido de dibujos clásicos y modernos. Estampación a jornal  
 Handbedruckte Dekorationsstoffe : Druck auf Grundstoffe aller Art ; Farben nach Wunsch des Kunden ; beschränkte Minimalquantitäten. Jährlich zwei Kollektionen ; grosse Auswahl in modernen und klassischen Dessins. Ausführung von Lohndruckaufträgen



# Neue Gewebe

## Kollektions- besprechungen

\*

### « Emand », Emil Anderegg A.G., Weinfelden

Ausser den bekannten Baumwollqualitäten finden sich in der neuesten Terylene-Synswissa-Kollektion längs- und quergestreifte Muster, Stickereien, aber auch die immer wieder verlangten Jacquards und Scherlis. Einzelne Dessins werden auch in den geschmackvollen, modernen Pastellfarben geliefert, sodass die Frühjahrs-Kollektion dieser Firma als führend im Gardinensektor bezeichnet werden darf. (s. S. 85.)

\*

### « Berco », Baerlocher & Co., Rheineck

Trotz fortwährender Vollbeschäftigung suchen diese Spezialisten in gewebten und bedruckten Wäschestoffen immer wieder neue Wege, ohne das Bewährte zu vernachlässigen. An der Spitze der Kollektion stehen wiederum die bedruckten Batiste, die je nach Dessinierung nicht nur für Wäschszwecke, sondern vor allem im Uebersee auch für duftige Sommerkleider gefragt sind.

Interessant sind besonders auch immer wieder die koloristischen Neuheiten.

Ein zarter Bindungscrepe findet in uni und bedruckt einen immer grösseren Liebhaberkreis.

Für die gepflegte Bluse wird Jacquard-gewebte, leichte Baumwolle gebracht und in Drucks eine hervorragende Popeline-Qualität.

Bereits als klassisch, jedoch mit ständig erweiterter Farbskala läuft der reine Wollcrepe weiter, den man in der auf einer hohen Stufe stehenden, geschmackvollen Kollektion nicht mehr wegdenken könnte. (s. S. 80.)

\*

### Bégé A.G., Zürich

Dieser Firmenname mag für manche Leser von « Textiles Suisses » neu sein, das Unternehmen aber, für das er steht ist die wohlbekannte, vormalige Firma Berthold Guggenheim Sohn & Co. Die Kollektion für den Winter 1961/62 frappt vor allem durch die weitgehende Verwendung der Lurex-Metallfäden, die aber nirgends aufdringlich oder überladen wirken. Es ist eine Kollektion von gediegener Eleganz, die mit kunstvollen und technisch vollkommenen Webverfahren erreicht wurde. Neben leichten Geweben mit Metall-Effekten für Cocktailkleider liegen Stoffe vor, bei welchen Silber-, Kupfer- und Gold-Lurex mit verwandten Farbtönen von kaum merklicher Kontrastwirkung kombiniert sind. Bei anderen Stoffen werden mit matten und glänzenden Motiven schöne Effekte erzielt. Auch mit stilisierten Blumendessins und Ornamenten wurden sehr reizvolle Gewebe kreiert. Unter den reichen Jacquardgeweben fiel uns ein Stoff mit guter Reliefwirkung auf, wobei das Durchwirken von Silber-, Kupfer- und Goldfäden besonders geglückt ist. Unter den reinseidenen Kreationen finden sich schwere Seiden, auch Krawattenseide, für gute Nachmittagskleider. Ruhige Farbtöne sind auch hier vorherrschend, vielfach wirken sie wie Uni-Gewebe. Modische Farben wie Flaschengrün, Weinrot und Braun treten in marmorierten Musterungen auf, teils auf schwarzer, teils auf weisser Kette. Eine Reihe von dunkelgetönten Stoffen aus einer Mischung von Wolle und Crylor scheint uns sehr geeignet für das gediegene Kleid der älteren Dame. Sie liegen in Schwarz, Anthrazit und verschiedenen warmen Brauntönen vor; die modernen Dessins sind sehr vielfältig, oft erinnern die Ornamente an Spitzenmuster. (s. S. 71.)

\*

### « Burco », Burgauer & Co. A.G., St. Gallen

Da die neuen synthetischen Materialien nach der bis jetzt gemachten Erfahrung ausserordentlich haltbar sind, ist nur noch durch ständige Erneuerung der Muster ein laufender Umsatz zu erzielen. Dies ist auch der Grund, warum von den massgebenden Produzenten gemusterte sowie farbige Neuheiten geschaffen werden. Es ist das Ziel der Firma, der jetzt oft im Preiskampf beobachteten Qualitätsreduktion durch Verbesserung entgegen zu treten.

Die Firma Burgauer legt grossen Wert darauf, die Dessin- und Farbauswahl in allen Artikeln mit Geschmack in den in Frage kommenden Exportländern den heutigen Verhältnissen anzupassen.

Neben den erwähnten klassischen Artikeln aus synthetischem Material enthält die Kollektion noch immer und neustens wieder vermehrt Baumwollgewebe, besonders mit Dreher-Effekten. Daneben ist Rein- und Halbleinen sowohl ein- wie mehrfarbig auf verschiedene Art verarbeitet, reichlich bemustert. Diese Leinengewebe ersetzen im modernen Heim als Einzelvorhang die bisher gebräuchlichen Gardinen und Uebergardinen.

Den Schlager der Kollektion bildet zweifellos der als Burcoseta lancierte Feingewebeartikel, der nun in erstaunlich vielen Varianten gezeigt wird. Wie schon der Name sagt, handelt es sich um einen Artikel, der nebst synthetischem Material je nach Muster 15-40 % Naturseide enthält, wodurch tatsächlich die einmaligen Effekte erzielt werden.

Als Vorhang-Spezialhaus führt die Firma auch eine reich assortierte Kollektion in bestickten Tülls und Mousselines.

Eine überaus vielseitige Auswahl von gewebten Dekorations-Stoffen vom klassischen Streifen bis zum modernen Struktur-Effekt berücksichtigt den Geschmack des Export- wie auch des Schweizermarktes.

\*

### Cubega A.G., Zürich

In der Kollektion für den Winter 1961/62 zeigt diese Firma eine neue Qualität ihres wohlbekannten Terywool-Gewebes aus Terylen und Wolle (55:45), bei dem die Mischung vor dem Verspinnen erfolgt ist; diese neue Qualität ist jedoch viel feiner als die frühere. Sie wird einfarbig, aber auch mit verschiedenenfarbigen Kett- und Schussfäden hergestellt. In gleichwertiger Qualität gibt es auch Fantasie-Gewebe mit Shantung-, Douppion- und Flammé-Effekten. Auch ein sehr schöner Twill fiel uns auf, äusserst zart im Griff und sehr geschmeidig, mit Terylen-Kette und Schussfäden aus der feinsten Wolle, die existiert. Der gleiche Artikel wird auch mit seidenen Kettfäden hergestellt, eine andere Ausführung in Satinbindung. Unter den Barrés, eine andere, bekannte Spezialität des Hauses, bemerkten wir einen reinseidenen Douppion in winterlichen Farbtönen, in einer grossen Auswahl an Dessins für Blusen. Es gibt den selben Stoff in feinerer Ausführung, noch schmiegsamer. Dieses prächtige Gewebe, so bezau-bernd im Fall und im Griff, ist vor allem für Kleider geeignet. Der Satin, mit Azetat als Kette und Wolle als Schuss, wird in vielfältigen und schönen Querstreifen hergestellt, bei denen die stumpfen Modifarben vorherrschen; der gleiche Artikel liegt mit Seiden-Kettfäden vor. Wir möchten hier noch darauf hinweisen, dass parallel zu diesen Artikeln in der gleichen Komposition auch Unis zur Verfügung stehen, jeweils im Farbton eines Streifens. Damit ist die Möglichkeit



gegeben, ein Unigewebe mit einem Streifen-Dessin zu verarbeiten und so sehr wirkungsvolle Zusammenstellungen zu erzielen. In gleicher Qualität wie die oben beschriebenen, quergestreiften Gewebe aus Seide (oder Azetat) und Wolle, werden auch Gewebe mit verschiedenen Struktur-Effekten hergestellt; es finden sich Armure-Artikel aus Seiden/Wolle und die gleichen mit Lamé-Effekt für Cocktail-Kleider. Wir hoffen hiermit die Reichhaltigkeit der Stoffkollektion für Kleider deutlich gemacht zu haben.

Es versteht sich von selbst, dass die traditionelle Kollektion der Terylene-Gewebe für Blusen durch viele neue Dessins erweitert wurde. (s. S. 72.)

✱

### « Fisba », Christian Fischbacher Co., St. Gallen

Wir haben bereits in einer letzten Ausgabe die vielseitige Kollektion dieser Firma in modischen Geweben und Stickereien eingehend besprochen. Ebenso umfangreich und grosszügig präsentiert sich auch die neueste Dekor-Kollektion. Faszinierende Handdrucke mit klassischen Stil-Sujets in frischen und zarten Tönen und harmonischen Farbkombinationen wechseln mit phantasie- und geschmackvoll kolorierten Dessins und antiken Ornamentsskizzen. Die moderne Richtung des 20. Jahrhunderts kommt hauptsächlich in Karos und abstrakten Dessins zur Geltung. Dazu wird die Kollektion durch eine blumig anmutende Farbskala von uni und gestreiften Satin-Dekorstoffen bereichert, die sowohl dem modisch, wie dem antik gestalteten Intérieur ein wohlliches Gepräge geben. (s. S. 76.)

✱

### Gugelmann & Cie A.G., Langenthal

Die Pflege modischer Gewebe ist ein besonderes Anliegen der Crea-teure der Firma. Die von Saison zu Saison wachsende Nachfrage namhafter Konfektionäre des In- und Auslandes spricht für den Erfolg der modischen Gewebe.

Die Sommerkollektion 1961 enthält neben uni und buntgemusterten Schaft- und Jacquardgeweben auch farbenfrohe Karos und Streifen für Teenager- und Damenbekleidung und eine reichhaltige Auswahl baumwollener Stoffe für praktische Kinderkleider. Gross ist die Vielfalt der Dessins in Reggana. Auch uni und gemusterte Stoffe für knitterfreie Jupes und Kleider im beliebten Terylene fehlen nicht.

Für den Winter 1961/62 wurden mit Freude und Liebe die neuen Winter-Cottons entworfen. Speziell die Dolly-Serie bringt von Paris inspirierte Neuheiten für Anoraks oder aparte Cocktailkleider.

Neben der vielfältigen Auswahl für den Damensektor wird ein reichhaltiges Sortiment in verschiedenen buntgewobenen Qualitäten für Sportheimen geführt. Neu ist eine weiche, mollige Ware in amerikanischem Stil, einer Ware, welche die halbwoollenen Reggana, die sich sowohl für Kinderkleider, Damenblusen, wie auch für Sportheimen eignet, bestens ergänzen wird. (s. S. 74.)

✱

### « HGC », H. Gut & Co. A.G., Zürich

Diese Firma bringt wieder eine sehr reichhaltige Nouveauté-Kollektion für Herbst/Winter 1961/62 und präsentiert besonders attraktive Jacquards in neuen, abstrakten Dessins in den modernsten Modetönen.

Ein Schlager dürfte Carmela sein, eine Qualität, die in ausserordentlich vielseitigen Farbkombinationen ausgemustert ist. Auch zeigt sie viele Artikel mit Luxex, Qualitäten mit modischen Relief-Effekten und andere schöne Strukturgewebe.

Es fehlen auch nicht die unentbehrlichen Uniquitäten in verschiedenen Kompositionen aus Seide, Wolle, Kristall und Terylen.

Die gediegenen Stickereien auf neuen Grundqualitäten für Tages- und Abendkleider vervollständigen die mit grösster Sorgfalt zusammengestellte Kollektion aufs schönste. (s. S. 73.)

✱

### « Hasla », Haas & Co., Zürich

In der gegenwärtig vorliegenden Kollektion für den Winter 1960/61 befindet sich ein reichhaltiges Sortiment von Baumwollgeweben für den Winter mit sehr neuartigen Mustern für Kleider, Blusen, Röcke, Slacks usw. Daneben besteht eine Reihe von Geweben aus synthetischen und künstlichen Fasern, uni und bedruckt, mit den gleichen Verwendungsmöglichkeiten.

Für dieselben Zwecke zeigt die Firma zum ersten Mal eine kleine Kollektion von Unis und Jacquard-Mischgeweben aus Baumwoll/Rayonne, Seiden/Wolle und Terylene/Wolle. All diese Stoffe sind knitterfrei und zum grössten Teil in Minicare Ausrüstung, d. heisst, sie bedürfen nur geringer Pflege. (s. S. 81.)

✱

### Heer & Co. A.G., Thalwil

Die Kollektion für den Winter 1961/62 dieses Hauses zeichnet sich durch eine grosse Mannigfaltigkeit aus. Besondere Erwähnung verdienen einige reinseidene Gewebe wie Crosta, mit Klein-Natté-Effekt, für Deux-pièces und Nachmittagskleider, in sehr modischen Farben. Sari, eine weiche Honan-Inspiration mit Woll-Crêpe-Noppé-Charakter für fließende Roben. Domina, eine Neu-Struktur, bei der glänzende und matte Flächen in Kontrast gesetzt werden, für leichte Nachmittagskleider. Der Satin Carmen ist ein reinseidener Shantung mit Satin Rückseite; eine spritzige, feste Ware mit Changeant-Effekt, in sehr schönen, modischen Streifen-Kombinationen, denen ein passendes Uni-Sortiment entspricht.

Die Kreation Marasco in Seide/Wolle, die schon im vergangenen Winter grossen Erfolg einheimste, erscheint in einem Sortiment mit den neuesten Farben der Haute Couture und ist für Deux-pièces und elegante Mäntel geeignet. Gradara, spritzig und voll im Griff, stellt eine Neu-Entwicklung auf dem Gebiet der Seiden/Wolle-Gabardine dar, ist für reiche und festliche Kleider. Cigaline dagegen ist eine weiche Qualität in schönen, modischen Farben, mit diskretem Kristall-Effekt, womit eine überraschende Eleganz erreicht wird. Unter den Mischgeweben ist Arabesque eine neue Armure auf noppigem schwarzem Effekt-Grund; eine gut gegliederte Kombination der Acetat-kette mit dem Zellwoll/Woll-Schuss-Effekt. Es liegt die gleiche Ware mit Flammé-Effekten vor.

Vier andere Artikel wirken in ihrer Struktur wie Baumrinde: Ecamina, aus Acetat-Wollmischgarn in Leichtgewebe-Ausführung, Alzora, mit betonterem Baumrinden-Effekt, ausgeführt in einem wirkungsvollen Mohair-Mouliné auf Nylongrund, Tangara, das schwerste und schönste Gewebe im Borkencharakter; es enthält Viscose mit einem Mohair-Effektgarn und hat einen vollen, festen Griff; in der selben Linie steht Romarin, mit Silberfäden durchwirkt, der durch ein neues Monofil-Material auf synthetischer Basis erzielt wurde; das Gewebe enthält weder Metal noch Cellophan, ist daher weitgehend knitterfrei und lässt sich leicht verarbeiten und bügeln.

Cristola ist ein Crystal-Organdy mit schwarzer Nylon-Kette. Malbori, eine armure-betonte Laminette-Ware auf einem Synthet-Grund. Der Metall-Effekt ist unauffällig; es ist ein elegantes Uni-Gewebe, das zugleich sehr modisch wirkt.

Bei einer so grossen Mannigfaltigkeit können wir nur noch einiges erwähnen: Ali-Baba, ein Bordürenstoff für jugendliche Röcke, in leuchtenden Farben mit Luxex; Gradara, aus Nylon und Zellwolle, mit grossen, vielfarbigen Karos und einem diskreten Laminette-Effekt; Tartina und Tweed Multicolor, und schliesslich noch die Herco-Qualitäten aus Wolle und Terylene in einer grossen Vielfalt von etwa neunzig neuen Dessins und Farbönen.

In der Druckkollektion bemerkten wir den Satin Mignon, eine Seiden/Woll Satina mit sehr einfallsreichen Mustern, deren Farbkombinationen überraschend neu wirken. (s. S. 64.)

✱

### Mettler & Co. A.G., St. Gallen

Die neue Kollektion für den Winter 1961/62 ist umfassender als die vorjährige: unter den Unis die reinbaumwollenen sportlichen sogenannten Winter-Cottons, sowie Mischungen von Seide/Wolle und Terylene/Wolle, in Spitzenqualitäten für elegante Kleider.

Im besonderen fiel uns der Jacquard Florence auf, ein neuartiger Matelassé, reine Baumwolle in stumpfen Farben. Zwei Dessins, Prince-de-Galles, reine Baumwolle für sportliche Blusen und Hemdblusenkleider. Der Gabardine Petrosa, eine modische Qualität in reiner Baumwolle, besonders geeignet für sportliche Kleider, Blusen und Hosen. Minajo, eine Mischung Seide/Baumwolle, eine Art Tweed. Shantung Rustyl, ein Tweed in reiner Seide/Terylene/Wolle, leicht, aber fest im Griff, in einem prächtigen Farbensortiment. Shantung Bambou, eine elegante, schwere Qualität in reiner Seide/Wolle in sämtlichen Modetönen. Sablé Ecardi, ein Jacquard-Sablé, wie echter Crêpe wirkend, eine Mischung reiner Seide/Wolle. Caravaga, eine Neuheit auf dem Gebiet der Mischungen Terylene/Wolle. In dieser Feinheit wurde bis heute keine Ware dieses Genre herausgebracht. Es ist eine hervorragende Qualität, absolut knitterfrei, für die Bluse und das Hemdblusenkleid.

Unter den Buntgeweben befindet sich eine reiche Auswahl von imprägnierten, wasserabstossenden, Baumwoll- und Mischgeweben in aparten, neuen, winterlichen Tönen für Skiblusen, Après-Ski und Röcke, sowie duftige Cocktailkleiderstoffe aus reiner Seide mit Wolle. Carmenna und Corviglia sind moderne Jacquards in Baumwoll/Viscose mit rässigen, modischen Dessins für den Wintersport. Maharani, mit reiner Seide in der Kette für die Boutique-Kollektion. Sheer Baré und Bayadère Lamé für Cocktail und festliche Kleider auf transparenten Grundqualitäten mit Luxex-Effekten.

Unter den Drucken sind Tanata und Tobago bemerkenswerte Qualitäten, Baumwoll/Woll-Mischgewebe, waschbar wie Baumwolle. Diese Kollektion zeigt einen ausgeprägten Boutique-Charakter, mit vierzehn exklusiv kolorierten Tücherdessins und einer Anzahl sehr



origineller Teppichmuster orientalischen Stils. Honalaine ist ein neues Fabrikat, reine Wolle mit honanähnlichem Effekt, in sehr schönen, orientalischen Dessins, teils auch in klassischen Mustern. Tamonia, ein Jacquardgewebe mit reiner Seidenkette und Wollschuss in neuartiger Bindung; Serge Crystal mit reiner Seidenkette, Schuss in Wolle und Azetat, letzteres als Kristallfaden. Grand-Gala, bedruckt, ein sehr interessantes, neues Jacquardgewebe, reinseidene Kette, Schuss in Wolle und Effekt aus Lurex.

Schliesslich weisen wir noch auf ein Twillsortiment für Blusen hin, Drucke mit Krawattendessins. Dieses Volzwirngewebe, das sich wie beste Seide anfühlt, ist etwas vom Schönsten, das je auf Baumwolle gedruckt wurde. (s. S. 77.)

✱

## Seidenweberei Gebrüder Naef A.G., Zürich

Die Winterkollektion 1961/62 dieser Firma, besonders diejenige der Jacquard-Gewebe, ist sehr reichhaltig in façonnierten Lurex-Artikeln; der Cocktailgenre ist dabei stark vertreten.

In den bedruckten Stoffen werden zum ersten Mal Carré-Dessins in Seide/Wolle für Kasakblusen gezeigt. Die Kolorierung ist sehr dezent, sodass sie sich sehr gut für Nachmittag und Cocktails eignen. Einige Druckdessins auf Faille moirée für den Abend in schönen Pastelltönen gestalten die Kollektion noch interessanter. Es werden wiederum einige Jacquards in Seide und Wolle in ganz neuartiger Kolorierung gezeigt. Ferner sind für Cocktailkleider Jacquardgewebe mit Lurex-Effekten in lebhafteren Tönen bedruckt bemustert worden. Für die Abend- und Cocktailmode beobachtet man übrigens eine starke Verwendung von Lurex-Garnen. In dieser Beziehung sei der Artikel Mazurka genannt, ein neuartiges Matelassé mit Gold-Lurex verwoben. In den Jacquards werden auch zahlreiche Gewebe mit Ciré-Effekten bewundert. Die modischen Töne wie kastanienbraun, aubergine, zwetschgenblau, moosgrün, anthrazit sind satt und gedämpft. (s. S. 68.)

✱

## « Reco », Reichenbach & Co., St. Gallen

Die Winter-Kollektion 1961/62 enthält neben uni-Feingeweben in reiner Wolle, (Wollmousseline, Wollcrêpe) Mischfeingewebe in Wolle/Seide, Wolle/Baumwolle und Wolle/Terylene.

Eine Serie Seide/Wolle/Zellwoll-Mischgewebe mit modisch kolorierter Jacquard Struktur (Art. Mirablend), eine Anzahl Fantasie Gewebe in Wolle/Seide-Mischung mit ornamentalen Jacquard Effekten in Boutique-Dessinierung und Farben sowie einige Jacquarddessins mit persischen Motiven und diskreter camaieux Kolorierung sind in einer etwas schwereren Kleiderware hergestellt.

Ein weiteres Woll/Seide-Mischgewebe Jacquard-Miranda bringt hübsche Kontraste zwischen dem glatten Fond und flächigen Motiven in Etamin-Bindung.

Eine exklusive Nouveauté stellt der Art. Floralaine dar, ein feiner Wollcrêpe brochiert mit Baumwoll-Plattsticheffekten in stickereiähnlichem Ausfall und modischen Farben.

Auf hochwertigen Seide/Wolle-Mischungen sind modische Handdrucks in dezentler Kolorierung geschaffen worden. Abstrakte und ornamentale Dessins herrschen vor.

Die Stickereikollektion umfasst neben einigen, für die Blusen-Konfektion in herbstlichen Farben kreierten Fronten-Stickereien auf Satin und Popeline Minicare, eine ganze Anzahl grosszügig dessinierter Nouveautés auf reinseiden Organza und Duchesse für Cocktailkleider und Abendroben.

Im ganzen gesehen ist diese neue Herbst-Kollektion umfangreicher und viel gestaltiger, als bis anhin.

✱

## Jacob Rohner A.G., Rebstein

Für die Sommersaison 1961 hat die Firma wiederum eine überaus vielseitige Kollektion geschaffen. Die modischen Blusen- und Kleiderstickereien sind in Dessins und Farben mannigfaltiger und reicher denn je. Als Material sind Minicare Batist uni, gemustert und gestreift, Crêpe, Struktur, Popeline und Satins mit Seidenappret, etc. verwendet worden, neben synthetischen und Mischgeweben.

Für den Brigitte Bardot « Girl Style » liegt ein besonders reiches Sortiment von fröhlichen weiss, schwarz und farbig bestickten Garnituren, Bändern, Entredeux, Galons und Frills vor, z. T. ab Lager lieferbar. Die Spritzdruck-Abteilung bringt neue Ideen für reizende Damenwäsche, Blusen und Mädchenkleider, in Form von Allover, Garnituren und grazilen Motiven ausgearbeitet.

Viele neue Elemente, lustige Bordüren in weiss und reichhaltigen Farbkombinationen bringt das 1961er Sortiment in Stickereien für Kinderkleider auf Baumwollbatist, Zellwolle und Nylon. Alle Kollektionen sind in Dessinierung und Nuancen von echt sommerlicher Duftigkeit. (s. S. 84, 85.)

✱

## Robt. Schwarzenbach & Co., Thalwil

Für den Winter 1961/62 zeigt dieses Haus eine grosse Auswahl von Nouveautés, gleich viel Imprimés und Unigewebe wie Façonnés und Jacquards. Unter den Unis finden wir eine grosse Zahl von Fantasiegeweben mit strukturierter Oberfläche, schwer im Griff. Die Farben sind dem Winter angepasst, bewegen sich in stumpfen Tönen. Erwähnen wir zunächst den knitterfreien Crêpe Amorosa, 100 % Rayonne, mit seidigem Toucher, der und in etwa zwanzig verschiedenen Farbtönen vorliegt; ein Crêpe Mousse, 100 % Seide, und ein Crêpe Rayonne mit Kristall-Effekten; Ninotchka, Seide/Wolle für Kostüme im Mohair Genre Brillestar, stückgefärbte schwere Ware Seide/Azetat/Zellwolle, rau im Griff, mit Glanzeffekten wie Kristall. Den Höhepunkt erreicht ein reinseidener, doppelseitiger Satin Duchesse, eine Seite uni, die andere in einem anderen Ton und schattiert. Unter den Imprimés gibt es eine Serie « Grand Gala », in der ein reinseidener, kettbedruckter Satin Duchesse eine Prachtreihe von neuartigen Dessins in winterlichen Farben bietet. Der reinseidene Satin Sayonara mit bedruckter Kette ist ein Jacquardgewebe mit Laméfäden durchwirkt. Die Kombination der beiden Verfahren und das Uebereinander von ganz verschiedenen Motiven lassen höchst eigentümliche Wirkungen entstehen. Joliana ist ein Imprimé aus Wolle und Seide auf Jacquard-Grund im gleichen Genre; Brillestar bedruckt, in abgestuften Tönen wie Bordeaux, Olive, Swissair, Aubergine u. a., weist meist geometrische Dessins auf wie Prince-de-Galles, Pied-de-Poule u. a. Starlana ist ein Camaieux-Druck auf einem im Garn gefärbten Jacquard aus Azetat/Wolle, ausserordentlich mollig im Griff. Unter den Façonnés und den Jacquards für Kleider und Kostüme gibt es den Lanalux: seine Schussfäden bestehen aus schwarzer, genoppeter Wolle mit Lurex, die Kette dagegen hat vielfältige Farben; Ramona ist ein Gewebe mit dichtgesäten Relief-Tupfen, die wegen verschwenderischer Verwendung von Lurexfäden sich wie Knöpfe aus Edelsteinen oder kleine Juwelen ausnehmen. Fiesta ist diesem Gewebe gleich, nur sind die Laméfäden von glänzenden Rayonnefäden ersetzt. Man findet die Laméfäden in orientalischen Mustern in Istanbul für Cocktailkleider wieder. Auch Diavolezza sei erwähnt, ein Baumwoll-Jacquard mit goldener Viscose und geometrischen Dessins; Cerviglia, ein Jacquard, auf welchem sich grosse Dessins aus schwarzer Wolle wie Stickerei abheben; der Grund ist eine Rayonne mit metallischem Glanz in den stumpfen Tönen der klassischen, winterlichen Farbenskala: Entenblau, Bordeaux, Olive, Aubergine, Kastanienbraun usw. In den gleichen Tönen weist Trèssport in schwarzer Jacquard-Wolle kleine Reliefmuster auf, teils als Streifen, teils gewundene Ornamente, die regelmässig über die ganze Stofffläche verteilt sind. Schliesslich möchten wir noch Marly hervorheben, ein Natté-Genre mit kleinen Karos, welchem ein sparsam verwendeter Lurexfaden eine diskrete und doch festliche Note verleiht. (s. S. 65.)

✱

## Setarti A.G., Zürich

Dieses Haus trat vor vier Jahren mit seinen Stickereien auf Minicare-Batist in den Vordergrund, und der Erfolg der Minicare Ausrüstung wurde weitgehend durch seine Produkte bestimmt. Gegenwärtig hat es seine Produktion auf Stickereien auf Baumwolle, die fast ausschliesslich in Minicare Qualitäten vorliegen, konzentriert. Neben den traditionellen Blusenfronten und allover-bestickten Stoffen für Blusen, hat Setarti grossen Erfolg mit seinen gestickten Bordüren für Bolero- und Hängerblusen, die im Rücken geknöpft werden. Bei diesen Modellen werden die Stickereien für den unteren Rand verarbeitet, wenn es sich um Bordüren handelt, oft aber auch quer in Brusthöhe, wenn die Motive symmetrisch sind. Die letzteren lassen sich auch vertikal verwenden und ersetzen so die traditionellen Blusenfronten bei Modellen, die im Rücken geknöpft werden. In diesem Genre fielen uns vor allem sehr originelle Richelieu-Stickereien auf. Es finden sich auch Stickereien auf gestreiften Fantasie-Batisten für Kleider in dieser Kollektion, sowie allover-bestickte Organdis, welche die transparente Feinheit des Organdi mit den Vorzügen der strapazierfähigeren Minicare Gewebe vereinen. Um das Bild abzurunden, möchten wir noch auf die Stickereien auf Nylon, einen besonders gepflegten Genre für die Korsett Industrie, hinweisen. Da sich das Haus Setarti auf eine gewisse Zahl von Spezialartikeln verlegt hat, ist es in der Lage, besonders gepflegte Qualitäten mit originellen Dessins zu bieten, deren Preise dennoch erschwinglich sind. (s. S. 82.)

✱

## Stoffel & Co., St. Gallen

Es liegt ein grosses Angebot dieses Hauses der verschiedenartigsten, modischen Gewebe vor, alles hochveredelte Produkte, die nicht schrumpfen, farbecht und knitterfrei sind, und kaum gebügelt werden müssen.



Unter den Drucken finden wir die altbewährte Qualität Honana, ein seidenähnliches Gewebe, dessen dunkle, gedeckte Fonds mit verschiedenartigen Krawattendessins bedruckt sind. Teneriffa, eine shantungähnliche Ware, mit grosszügigen, vielfarbigem Karos bedruckt, hat grossen Anklang gefunden; Ascot, ein dunkelgrundiger Satin mit fantasievollen Dessins eignet sich für elegante Kleider; Paradise, ein feiner Voile mit einer Vielzahl farbiger Dessins, für duftige Jungmädchenkleider bei Sommerfesten; die altbewährte Satinqualität tritt diesmal mit ganz neuartigen Pastelleffekten und Dessins hervor.

Auch unter der Fülle der farbigen Jacquardgewebe sind einige Neuheiten zu erwähnen: klein und gross gemusterte Satingewebe, Karos verschiedensten Formats, feine, in sich selbst gemusterte Gewebe, klassische und fantasievolle Blumendessins und vor allem eine herrliche Farbenskala. Lovelace ist eine der feinsten Mousseline mit effektvollen, grob gewobenen Streublumenmustern.

Unter den bunten Geweben zeichnet sich der in sich selbst gemusterte Stoff Trianon aus, besonders geschätzt für Sommerkleider und Blusen, auch Puzzle, ein fein gemusterter Baumwoll-Satin für elegante Damenkleider, Midsummer Dream, eine berauschende Streifenserie mit neuen, erfinderischen Farbkombinationen.

Man findet auch wieder Karos in allen Grössen und Ausführungen. Unter den Schottenmustern gefielen uns besonders «The Highroad» und «Chess».

Auch die Uniquitäten nehmen in der Kollektion einen bedeutenden Platz ein. Die Cotton/Terylene Mischgewebe mit ihren prächtigen Farben sind besonders begehrt, vor allem ihrer hervorragenden Eigenschaften wegen, denn sie sind knitter- und schrumpffrei, leicht zu waschen und «no-iron». Daneben liegen zahlreiche crêpe- und nonanartige Unigewebe vor. (s. S. 78.)

✱

## Stünzi Söhne A.G., Horgen

Dieses Haus beschränkt seine Produktion auf Unigewebe, Façonnés und Jacquards und stellt keine Drucke her. Für den Winter 1961/62 fiel uns besonders Kerbela auf, ein Unigewebe aus Azetat und knitterfreier Fibranne. Ausgehend wie Mohair, ist dieser Artikel zwar nicht neu, sein Erfolg dauert aber immer noch an. Als Nouveauté Starina, ein Diagonal-Gewebe mit Kristall-Effekten und Crystalaine, ein Uniwoilstoff mit den gleichen Effekten, in stumpfen Farben wie Anthrazit, Flaschengrün, Moos, Aubergine u. a. Sylvia ist eine Peau de Soie aus Azetat und Wolle mit Shantung-Effekten und rauh im Griff. Eine garngefärbte Peau de Soie, die sich sehr weich anfühlt, wird in zweiunddreissig, bei Bedarf sogar mehr Farbtönen hergestellt; auch Picardia, ein wie Trikot wirkender Uniwoilstoff mit Fibranne sei erwähnt, Isabelle, ein Struktur-Diagonal-Gewebe der selben Zusammensetzung mit Shantung-Effekt, Plenora, rechtsseitig aus Wolle und linksseitig aus Seide, sehr modisch und schön fallend, Cresta, ein reinseidener, genoppeter Douppion. Unter den klassischen Geweben für den Abend sei Catalina erwähnt, ein Satin Duchesse aus düsengefärbtem Azetat, der in mehr als hundert Farbtönen vorrätig ist. Romantica ist ein Shantung-Satin gleicher Komposition, der in vierzig verschiedenen Tönen hergestellt wird, dann der im garngefärbte, reinseidene Satin Duchesse Gloriosa, welcher in fünfzig Tönen vorliegt. Eine douppionierte Peau de Soie in fünfzig Farbtönen sei noch angeführt, sowie Fascination, ein reinseidener Satin-Chiffon für den Abend. Unter den Façonnés und den Jacquards bemerkten wir Setana, ein reinseidener Façonné Ton auf Ton in hellen Farben mit Shantung-Effekten, daneben gibt es Lamé-Façonnés für den Abend. Mexicaïne, ein Jacquard aus Azetat/Wolle/Zellwolle mit kleiner Musterung, die sich gleichmässig über die ganze Fläche des Stoffes verteilt, in schwarz und einer Modifarbe für Nachmittags- und Cocktailkleider. Schliesslich noch ein schwarzes Azetatgewebe mit fassoniertem Dessin (Streifen, Karos u. a.), das ganz mit in allen Farben schillernden Fäden durchwebt ist, die bei künstlichem Licht wie winzige Splitter von Rubinen, Smaragden, Amethysten, Topazen u. a. zu sprühen beginnen. (s. S. 67.)

✱

## Union A.G., St. Gallen

Diese Firma hat wiederum ihre langjährige Erfahrung in die Herstellung der Kollektionen für Sommer und Winter 1961 gelegt. Sie ist in allen Artikeln der Stickerei-Branche so vielseitig, dass wir uns hier nur mit einigen Besonderheiten befassen können.

Sehr reichhaltig mit neuen Effekten und Farben bedacht sind die zahlreichen Muster in Toile und Seiden-Organzas für Kleider.

Viele Variationen zeigen die Blusen-Materialien in Minicare — Cambric-Satin — im besondern modische Farben bereichern die Vielseitigkeit der Dessins.

Wiederum sehr attraktiv gestaltet ist die ausgesprochene Nouveautés-Kollektion, die daraus entstehenden Modelle werden Ende Januar in Paris über die Laufstege wandeln. Darunter sind einige sehr duftige, richtig sommerliche Kombinationen mit neuartigen Effekten und freundlichem Zusammenspiel von Farben.

Auch die Musterung in allen Stapelartikeln und Motiven hat wieder eine Bereicherung erfahren.

Die seit der Uebernahme der Firma Hahn & Co. stark vergrösserte Taschentuch-Kollektion bringt an Neuheiten:

Eine reichhaltige Kollektion von 2, 3 oder 6 Taschentücher in Fantasie-Schachteln, mit Fantasie-Aufmachung; in erster Linie buntfarbig oder weiss bestickt mit und ohne Organdi- und Spitzen-Ecken.

Die Kollektion wurde erweitert durch eine vielseitige Auswahl in Spitzentüchern mit Tüllumrandungen in Grössen bis zu 40 cm. Nicht vergessen zu erwähnen wollen wir das feine Spitzentaschentuch, in welchem Genre die Firma die duftigsten Dessins herausgebracht hat.

✱

## «Zürrer», Weisbrod-Zürrer Söhne, Hausen a.A.

Für den Sommer 1961 bringt diese Firma eine erweiterte Kollektion leichter bis schwerer reinseidener Shantung, zusammengefasst unter der Gruppe Lordsilk. Für Tailleur eignet sich speziell die Qualität Regina, für Kleider und leichtere Deux-pièces Catania und Casablanca und für die leichten Chemisekleider Qualität Capri, welche alle in gleicher Farbausmusterung gezeigt werden. Neben diesen stückgefärbten Geweben zeigt die Firma wunderbare reinseidene Tweeds in einer grossen Auswahl leichter und schwererer Qualitäten. Verschiedene dieser Qualitäten eignen sich besonders gut auch für die moderne Herrenbekleidung.

Eine besondere Note erhält die Kollektion durch die neuen Lascara-Gewebe. Lascara ist eine geschützte Bezeichnung für hochmodische Zellwollgewebe, welche in langjähriger Entwicklungsarbeit kreiert wurden. Das Ziel war ein modisch richtiges elegantes, äusserst knitterfreies angenehmes Gewebe zu konstruieren, das eine sehr vielseitige Verwendung aufweist.

Lascara findet sich in verschiedenen stückgefärbten Qualitäten für leichte Sommerkleider, Deux-pièces, Mäntel und Costume in einer Skala von über 80 Farben. Mit demselben Garn wurden auch stranggefärbte Artikel angefertigt, speziell tweedartige Gewebe, welche sehr erfolgreich placiert wurden. Für Strandbekleidung finden Sie Streifen und Caros in leuchtenden Farben. Dank der modernen Ausrüstung ist dieser Stoff im Sommer sehr kühl, daher für Sommerbekleidung vielen andern Geweben vorzuziehen. Die Firma zeigt auf Lascara auch eine schöne Auswahl bestickter Dessins ferner Jacquard-Gewebe in fröhlichen, modischen Farben.

Für die Cocktail- und Abendkleider finden Sie leichte Nylongewebe, dann die von jeher geführte grosse Auswahl reinseidener Unigewebe, besonders schöne Taffetas, Rhadimir, Poul de soie, sowie Mischgewebe Seide mit Wolle. (s. S. 66.)

✱

## «Woco», Winzeler, Ott & Cie AG., Weinfelden

Das Hauptgewicht der Woco-Kollektion liegt für den Winter 1961/62 wie schon in den letzten Jahren auf dem Druckgebiet. Hervorzuheben ist dabei vor allem die sehr umfangreiche Serie von bedruckten Anorakstoffen. Die Dessins lassen sich in drei Hauptgruppen unterteilen: in Dessins in einem finnisch/karelischen Ornamentenstil, in Muster die in einer «Craquelé»-Technik ausgeführt sind und in die geometrische. Die Colorierung ist mehrheitlich auf dunkel eingestellt. Sehr oft vertreten sind aubergine, russischgrün und die verschiedenen braun-Töne. Zu der bewährten Baumwollpopeline-Grundware treten zwei neue Qualitäten: ein federleichte Popeline aus einer Baumwoll/Polyester-Mischung, sowie eine sehr sportliche Baumwoll-piquéware. Für den Konfektionär dürfte besonders interessant sein, dass zu jedem Druckcolorit eine oder mehrere Uni-Farbstellungen bemustert werden, die sich zur Verarbeitung mit der betreffenden Druckfarbstellung besonders eignen.

Ergänzt wird diese Anorakdruck-Kollektion durch eine kleine Serie von hochmodischen Buntgeweben, die sich allerdings auch zur Verarbeitung zu Aprèsski-Röcken und -Hosen eignen.

Für den Uebergang vom Herbst zum Winter und vom Winter zum Frühling werden heute Kleider aus leichten Woll- und wollähnlichen Qualitäten immer mehr bevorzugt. Neuerdings zeigt es sich zudem, dass diese Art der leichteren Kleidung auch den Aufenthalt in den wohlgeheizten Räumen, sei es in der Wohnung oder in der Bar des Sporthotels angenehmer gestalten, sodass sich diese Qualitäten von reinen Uebergangsartikeln mehr oder weniger zu Ganzjahresartikeln gewandelt haben. Die in der Woco-Kollektion auf Wollmousseline, Dralon-Mousseline, Orlonbatist sowie auf einer sehr «gestrickt» aussehenden Winter-Cottonware ausgeführten Dessins berücksichtigen sowohl die abstrakte als auch die Style-Tendenz. Dazu kommen einige Dessins, die in einem verwischten floralen Genre gehalten sind und eine ganz kleine, aber gut ausgewählte Serie von neuartigen Tücherdessins.

Gesamthaft ist zu sagen, dass sich die Woco-Kollektion, nicht nur im Hinblick auf die bedruckten und buntgewebten Anorakstoffe, sondern auch mit Bezug auf die bedruckten Woll-, Baumwoll- und Synthetic-Qualitäten zur Hauptsache, aber nicht ausschliesslich, an jene Konfektionäre richtet, die einen sportlichen, jugendlichen Stil pflegen, der in einem weiteren Sinne mit dem Boutique-Stil gleichgesetzt werden kann. (s. S. 79.)