

Zeitschrift: Treterre : semestrale di Terre di Pedemonte e Centovalli
Herausgeber: Associazione Amici delle Tre Terre
Band: - (1986)
Heft: 6

Rubrik: Affreschi

Nutzungsbedingungen

Die ETH-Bibliothek ist die Anbieterin der digitalisierten Zeitschriften auf E-Periodica. Sie besitzt keine Urheberrechte an den Zeitschriften und ist nicht verantwortlich für deren Inhalte. Die Rechte liegen in der Regel bei den Herausgebern beziehungsweise den externen Rechteinhabern. Das Veröffentlichen von Bildern in Print- und Online-Publikationen sowie auf Social Media-Kanälen oder Webseiten ist nur mit vorheriger Genehmigung der Rechteinhaber erlaubt. [Mehr erfahren](#)

Conditions d'utilisation

L'ETH Library est le fournisseur des revues numérisées. Elle ne détient aucun droit d'auteur sur les revues et n'est pas responsable de leur contenu. En règle générale, les droits sont détenus par les éditeurs ou les détenteurs de droits externes. La reproduction d'images dans des publications imprimées ou en ligne ainsi que sur des canaux de médias sociaux ou des sites web n'est autorisée qu'avec l'accord préalable des détenteurs des droits. [En savoir plus](#)

Terms of use

The ETH Library is the provider of the digitised journals. It does not own any copyrights to the journals and is not responsible for their content. The rights usually lie with the publishers or the external rights holders. Publishing images in print and online publications, as well as on social media channels or websites, is only permitted with the prior consent of the rights holders. [Find out more](#)

Download PDF: 08.01.2026

ETH-Bibliothek Zürich, E-Periodica, <https://www.e-periodica.ch>

PITTURE MURALI RELIGIOSE A VERSCIO

SOGGETTO

1. Madonna col Bambino, San Domenico e San Tomaso
2. San Francesco da Paola, San Francesco d'Assisi e stemma della famiglia Leoni (portale)
3. Madonna di Montenero
4. Bacco e Arianna (interno, soffitto)
5. Madonna col Bambino (interno, portico)
6. Madonna col Bambino (interno, portico)
7. Madonna del Buon Consiglio, San Francesco da Paola e la committente Margherita Maestretti (interno, loggia)
8. Madonna di Re con San Giacomo e San Giovanni
9. Madonna col Bambino
10. Madonna di Re
11. Madonna col Bambino e San Giovannino
12. San Giorgio
13. Madonna di Re, Madonna di Caravaggio, stemma della famiglia Cavalli attorniato da due soldati (portale)
14. Crocifissione, Madonna di Re, Dio Padre e Santi
15. Madonna col Bambino (interno)
16. Madonna con Santi (portale)
17. Madonna col Bambino
18. Madonna di Caravaggio, Sant'Antonio da Padova, San Michele Arcangelo, San Francesco da Paola (portale, interno)
19. Madonna di Montenero con Angeli, Eterno Padre e Santi (portale, esterno)
20. Sant'Antonio da Padova, Pietà, Madonna col Bambino (portale)
21. San Francesco d'Assisi (mosaico)
22. Madonna col Bambino (terracotta)
23. Madonna col Bambino, Sant'Antonio da Padova, San Francesco da Paola, Spirito Santo
24. Madonna di Re
25. Madonna di Montenero con Santi
26. Affresco illeggibile
27. San Francesco da Paola
28. Madonna del sasso
29. Madonna col Bambino
30. Madonna col Bambino
31. Madonna di Re (loggia)
32. Madonna del Rosario
33. Madonna del Carmine

LOCALITÀ

- Caraa du Vanin
Caraa du Vanin
- Caraa du Vanin
Casa Cavalli G.R.
Palazzo Leoni
Palazzo Leoni
- Caraa du Vanin
Al Vanin
Vecchio mulino
Cà Nova
Cà Nova
Palazzo Cavalli
- Pal. Cavalli (interno)
Casa comunale
(prec. in casa Franci)
Nucleo
Case dei Franci
Case dei Franci
- Case dei Franci
- Nucleo
Chiesa parrocchiale
Casa parrocchiale
Chiesa parrocchiale
(portico)
- Nucleo
Nucleo
Nucleo
Nucleo
Nucleo
Nucleo
Nucleo
Piazza
Reina
Sopra Verscio
(prec. a Boscaccio)

PROPRIETARIO

- Gianroberto Cavalli, Verscio
Gianroberto Cavalli, Verscio
- Gianroberto Cavalli, Verscio
Gianroberto Cavalli, Verscio
Flavio Cavalli, Verscio
Comunione di proprietari, Verscio
Comunione ereditaria Hefti-Decarli, Verscio
- Diego e Tonino Pellanda, Verscio
Peter Bumm
Daniel Guttschen, Verscio
Marie-Thérèse Bennett, Lucerna
Anna Maria Rosemberger, Bonn
Gottlieb Häfeli, Basilea
- Gottlieb Häfeli, Basilea
Comune di Verscio
- Comunione ereditaria Grigis, Verscio
Fernando Salvan, Losone
Annamaría Simoni, Verscio
- Annamaría Simoni, Verscio
- Marco Mariotta, Verscio
Parrocchia di Verscio
Parrocchia di Verscio
Parrocchia di Verscio
- Comunione ereditaria Ceroni, Verscio
Ivo Monaco, Verscio
Ivo Monaco, Verscio
Fausto Cavalli, Minusio
Christian Lutz, Verscio
Eredi fu Guglielmo Zanda, Verscio
Fernando Maestretti, Verscio
Romualdo Cavalli, Verscio
Angelo Gobbi, Verscio
Francesco Zanda, Verscio

Chi osserva Verscio dall'alto, nota come il vecchio nucleo si è sviluppato a levante e a ponente lungo un asse di simmetria: il «Ri da Riei».

Nell'altra direzione, ossia da nord a sud, esso si estende invece, spaccato in due dalla strada cantonale, dai piedi del monte al Riale d'Intrasto. Oltre, sul poggio che ancora non molti anni fa dominava una campagna quasi incontaminata dalle costruzioni, non v'erano che la chiesa col campanile, la casa parrocchiale e il cimitero.

Di questa particolare configurazione topografica, dovranno tener conto i lettori che vorranno seguire l'itinerario artistico che proponiamo loro, per scoprire le pitture murali religiose che abbelliscono parecchie case di questo nostro villaggio. E poiché esse sono sparse al di qua e al di là del Riale di Riei e sopra e sotto la strada principale potranno prendere i due proverbiali piccioni con una fava: ammirare le pitture e visitare gli angoli più nascosti del vecchio nucleo. Ne vale veramente la pena, con le stalle, talune molto antiche, le case contadine e i palazzi del Sei e del Settecento, appartenuti alle famiglie dei Leoni, dei Maestretti, degli Zanda, dei Franci, dei Delmotti, dei Mazza, dei Cavalli e a tante altre, di alcune delle quali si è persino perduto il nome.

Purtroppo però, chi vorrà seguirci, si accorgerà che molto spesso l'antico splendore degli affreschi lo si può solo intuire. Infatti, parecchi si presentano in cattivo stato e fra non molto saranno completamente persi e per sempre. Ancora una volta staremo a piangere su quanto avremo irrimediabilmente perduto senza aver fatto nulla per porre un freno a questo scempio? Oppure, cari lettori, è questa la volta buona per prendere coscienza del valore di questo nostro patrimonio artistico e cercare di salvare quanto ancora è possibile?

Il percorso che proponiamo e indichiamo nella cartina a lato, porterà a scoprire affreschi di epoche diverse, dalla fine del Quattrocento agli anni Cinquanta di questo secolo.

Peccato che, negli ultimi decenni, si sia perduta, nella nostra popolazione, quella sensibilità che induceva i nostri avi a testimoniare la loro fede in Dio e la devozione alla Vergine e ai Santi, incaricando qualche artista di casa nostra, o venuto da fuori, di abbellire i muri delle loro abitazioni.

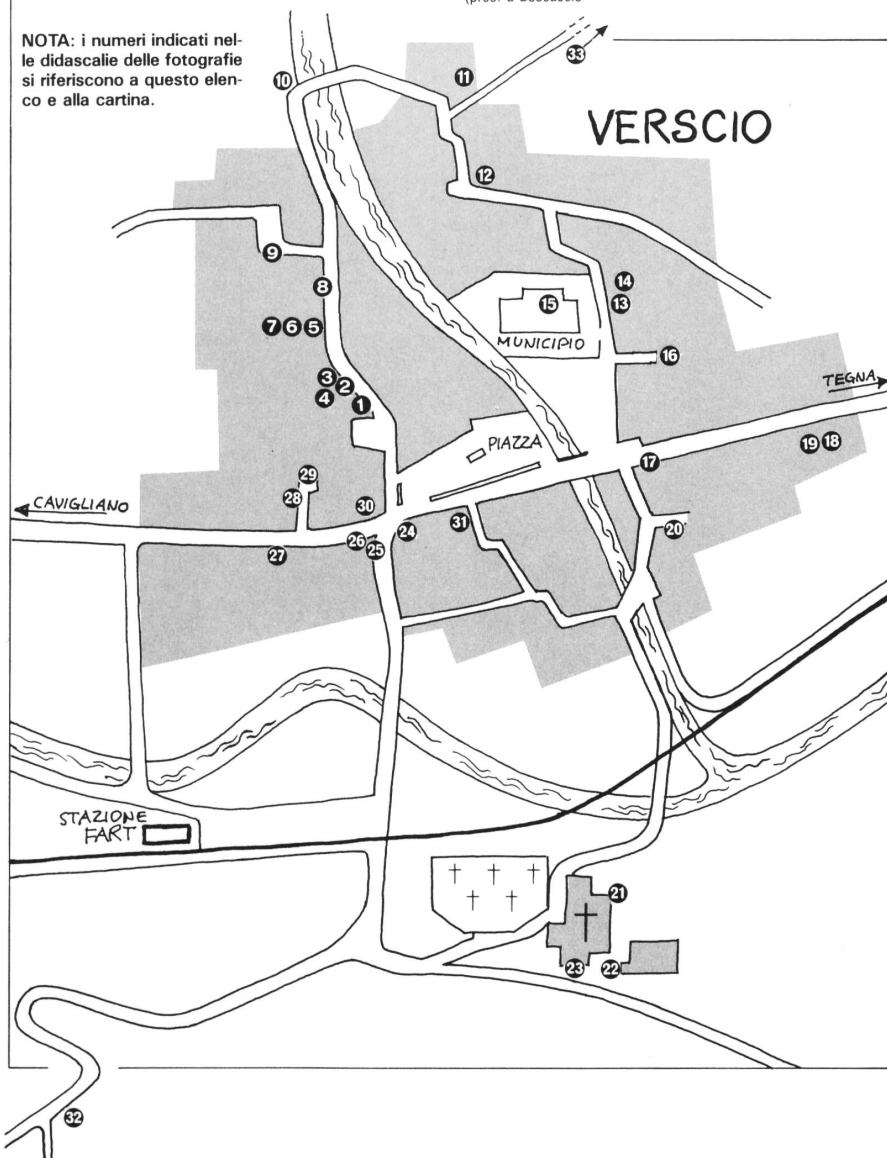
Artisti della fine del Quattrocento e dei secoli seguenti, abbiamo detto. Si potranno così ammirare affreschi attribuiti ad Antonio da Tradate, pittore venuto ad abitare a Locarno alla fine del quindicesimo secolo e che ha lasciato parecchie testimonianze nelle nostre contrade, o alla sua scuola, come pure dipinti eseguiti dai pittori vigezzini, per la maggior parte anonimi, dagli Orelli o dalla loro bottega, dal Vanoni, da un Fonti del Malcantone, da Pietro Mazzoni e da Lily Benz, pittrice vissuta per parecchi anni a Verscio ed ora sepolta nel nostro cimitero, che ha lasciato tre sue pitture su altrettante case.

Percorrendo i vicoli di Verscio, ci si accorgerà che la parte meglio conservata di questo nostro patrimonio artistico è costituita dai portali riccamente decorati che, da soli, e taluni per la loro importanza, indicano, senza possibilità di equivoci, quale fosse la condizione economica dei proprietari.

Si potranno così ammirare i portali di Francesco Isidoro Leoni (attualmente di Gianroberto Cavalli) del 1818, quello del Palazzo Cavalli, recante lo stemma di famiglia e situato a lato del palazzo comunale, quello della Casa degli Zanda (ora Grigis) e, nel nucleo delle Case Franci, situato a sud della strada cantonale e a est del Riale di Riei, quelli attualmente appartenenti alle famiglie Mariotta e Simoni. Quest'ultimo è particolarmente ben conservato e assai interessante poiché bifronte.

Nell'elenco dei dipinti che pubblichiamo, abbiamo inserito uno splendido soffitto affresco, attribuito alla bottega degli Orelli, raffigurante una scena

NOTA: i numeri indicati nelle didascalie delle fotografie si riferiscono a questo elenco e alla cartina.



mitologica con Bacco ed Arianna, che si trova nella casa di Gianroberto Cavalli, come pure una terracotta del Belloli che ingentilisce la facciata della casa parrocchiale e, di Guido Gonzato, un mosaico con san Francesco d'Assisi che, da alcuni anni, è situato a lato della porta est della chiesa parrocchiale.

Come già abbiamo fatto per Cavigliano, anche questa volta, offriamo ai nostri lettori una ricca documentazione fotografica a colori, sicuri di far loro piacere, e certi che essa sarà, anche per il futuro, testimonianza di un patrimonio artistico che da parte nostra ci auguriamo si possa salvare.

Per le didascalie delle foto abbiamo attinto informazioni dal libro su Verscio, scritto da Don Robertini nel 1978, nel quale furono già pubblicate e commentate parecchie illustrazioni riguardanti le pitture murali di questo comune, sicuramente con l'intento di farle conoscere alla popolazione perché meglio le apprezzasse e le avesse a conservare.

Un ringraziamento particolare lo rivolgiamo alla maestra Heidi Leo e ai suoi allievi che hanno percorso i vicoli di Verscio alla ricerca degli affreschi e ne hanno allestito la mappa, facilitando non di poco il nostro compito.

La Redazione



10. Sulla facciata del Vecchio Mulino, una splendida Madonna di Re, opera del Vanoni.



17. Case dei Franci: Madonna col Bambino in un affresco del primo Cinquecento, attribuito ad Antonio da Tradate.



31. Graziosa immagine, assai ben conservata, della Madonna di Re, dentro un'edicola, sulla loggia della casa di Romualdo Cavalli.



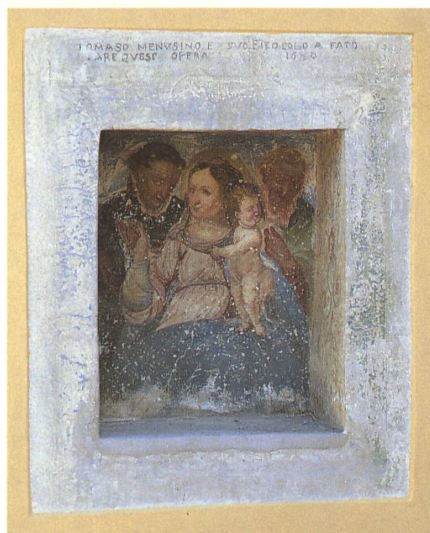
7. Palazzo Leoni: splendido affresco, molto ben conservato, dipinto da Giovanni Antonio Vanoni nel 1846. Vi sono raffigurati la Madonna del Buon Consiglio e, in orazione, San Francesco da Paola e la committente, Margherita Maestretti.



2. 3. Caraa du Vanin: angolo caratteristico del vecchio nucleo di Verscio. Sul portale del 1818, San Francesco da Paola e San Francesco d'Assisi attorniano lo stemma dei Leoni. Sulla facciata della casa, la Madonna di Montenero, in un affresco del 1819.



19. Case dei Franci: edicola con pittura votiva fatta affrescare nel 1782 da Pietro Franci sul fronte ovest del portale di casa. Vi figurano la Madonna di Montenero attorniata da angeli, l'Eterno Padre e due Santi. Nella parte bassa dell'affresco è dipinta la scena per la quale fu ricevuta la grazia: un ponte, una figura emergente dalle acque, un cavallo imbizzarrito.



1. Caraa du Vanin: Madonna con Gesù Bambino, San Domenico e San Tomaso, opera probabilmente di un pittore vigezzino, fatta dipingere da Tomaso Menusino e suo figlio Eolo, nel 1680.

(Fotografie di Fredo Meyerhenn)



30. Madonna col Bambino sotto la loggia di una vecchia casa, lungo la strada cantonale. Il cattivo stato dell'affresco lascia ancora intravedere lo splendore di un tempo.



18. Case dei Franci: affresco fatto dipingere da Maria Teresa Franci nel 17...., sul fronte del portale, verso la corte interna. Vi figurano la Madonna di Caravaggio con Sant'Antonio da Padova, San Michele Arcangelo e San Francesco da Paola.