

**Zeitschrift:** Mittex : die Fachzeitschrift für textile Garn- und Flächenherstellung im deutschsprachigen Europa

**Herausgeber:** Schweizerische Vereinigung von Textilfachleuten

**Band:** 97 (1990)

**Heft:** 8

**Rubrik:** mittex Betriebsreportage

### **Nutzungsbedingungen**

Die ETH-Bibliothek ist die Anbieterin der digitalisierten Zeitschriften auf E-Periodica. Sie besitzt keine Urheberrechte an den Zeitschriften und ist nicht verantwortlich für deren Inhalte. Die Rechte liegen in der Regel bei den Herausgebern beziehungsweise den externen Rechteinhabern. Das Veröffentlichen von Bildern in Print- und Online-Publikationen sowie auf Social Media-Kanälen oder Webseiten ist nur mit vorheriger Genehmigung der Rechteinhaber erlaubt. [Mehr erfahren](#)

### **Conditions d'utilisation**

L'ETH Library est le fournisseur des revues numérisées. Elle ne détient aucun droit d'auteur sur les revues et n'est pas responsable de leur contenu. En règle générale, les droits sont détenus par les éditeurs ou les détenteurs de droits externes. La reproduction d'images dans des publications imprimées ou en ligne ainsi que sur des canaux de médias sociaux ou des sites web n'est autorisée qu'avec l'accord préalable des détenteurs des droits. [En savoir plus](#)

### **Terms of use**

The ETH Library is the provider of the digitised journals. It does not own any copyrights to the journals and is not responsible for their content. The rights usually lie with the publishers or the external rights holders. Publishing images in print and online publications, as well as on social media channels or websites, is only permitted with the prior consent of the rights holders. [Find out more](#)

**Download PDF:** 31.01.2026

**ETH-Bibliothek Zürich, E-Periodica, <https://www.e-periodica.ch>**

# mit tex Betriebsreportage

## Investitionsschub im Jubiläumsjahr

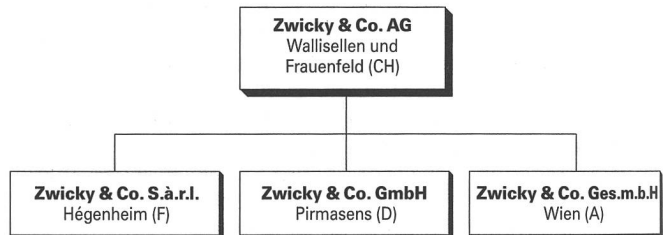
### Zwicky & Co. AG, Wallisellen

Zu Beginn des kommenden Monates wird die Belegschaft der Nähfadenfabrik, Seidenzwirnerei und Färberei Zwicky & Co. AG, Wallisellen, ein bemerkenswertes Jubiläum feiern können. 1840 nämlich, also vor exakt 150 Jahren, wurde die Firma am selben Standort, genauer im Neugut zwischen Wallisellen und Dübendorf, gegründet indem dort ein Johann Caspar Guggenbühl eine mechanische Werkstätte erwarb, diese in eine Seidenzwirnerei umbaute und letzterer nur wenige Jahre später eine Färberei angliederte. Somit wurde schon damals der Grundstein zur bis heute erfolgreich verfolgten Politik der Zweistufigkeit gelegt. Das auch innerhalb der schweizerischen Textilindustrie nicht häufige 150jährige Firmenjubiläum, veranlasste die «mittex» zu einem Besuch im Rahmen der Serie «mittex-Betriebsreportage». Eine Vorbemerkung sei erlaubt: weil sich das Unternehmen gegenwärtig, d.h. in diesen Sommermonaten und bis in den Spätherbst hinein in einer Phase bedeutender maschineller Investitionen befindet, verzichten wir aus naheliegenden Gründen auf die an dieser Stelle üblichen Innenaufnahmen – diese werden nach Vollendung der verschiedenen Neuinstallationen zu gegebener Zeit nachgeholt.

### In vierter Generation

Aus dem umfangreichen historischen Rückblick, den das Unternehmen im Vorfeld der Feierlichkeiten zusammengestellt hat, seien einige Punkte herausgegriffen. Bereits 1861 wurde neben der Seidenzwirnerzeugung für die Weberei

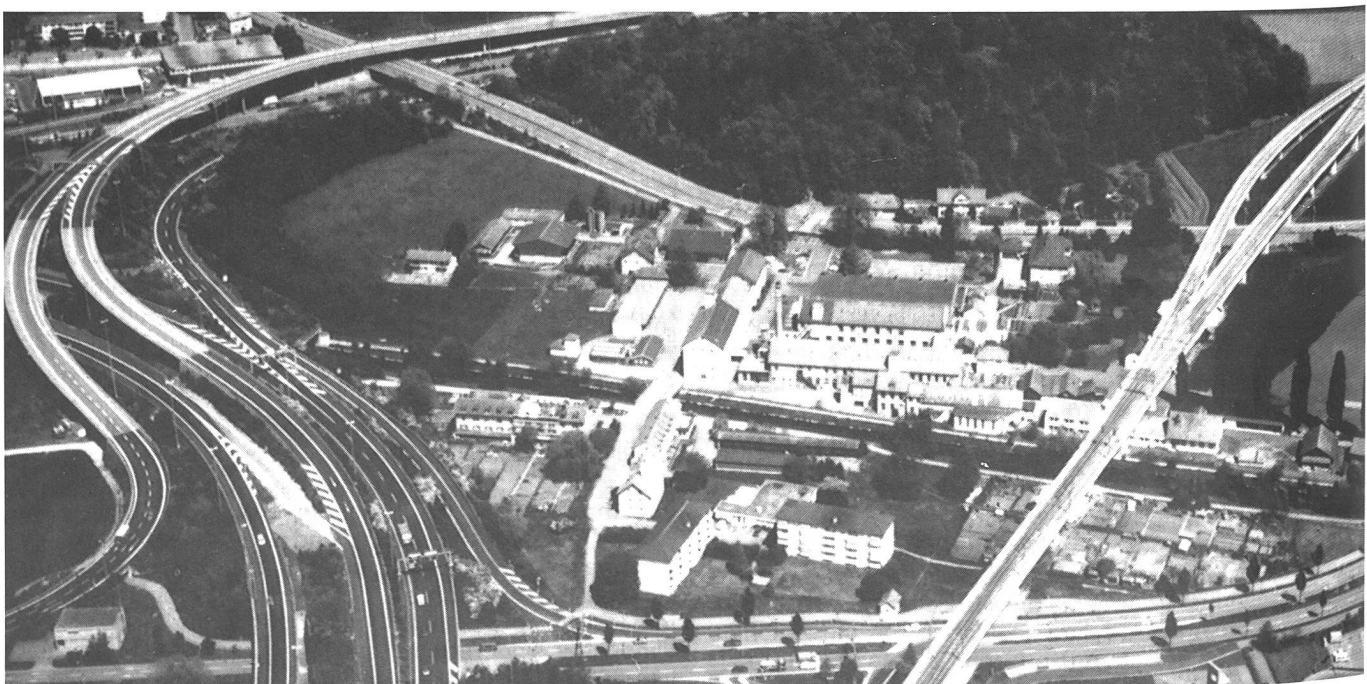
der Verkauf von Stick- und Nähseiden ausgebaut. Um die Jahrhundertwende wurde eine zweite Seidenzwirnerei errichtet, dazu kamen Filialen und Zweigbetriebe im Ausland. Nach dem Zweiten Weltkrieg erforderten die neuen Polyamid- und Polyestergerne (insbesondere für Nähzwirne) den Aufbau neuer Verarbeitungs- und Färbereitechnologien. Anfang der 80er Jahre erfolgte die Umwandlung der ehemaligen Kollektivgesellschaft in eine Aktiengesellschaft. Nach dem Tod von Alleininhaber Dieter Zwicky vor zwei Jahren bekundete die Familie Zwicky eindeutig die Absicht, das Unternehmen auf dem angestammten Gebiet der Nähfadenherstellung und der Seidenzwirnerei weiterzuführen. Folgerichtig wurde Verwaltungsratspräsident Peter Zwicky nunmehr in vierter Generation mit der Geschäftsleitung beauftragt. Gegenwärtig präsentiert sich die Zwicky-Gruppe nach einigen Restrukturierungen wie folgt:



Insgesamt beschäftigt die Gruppe 250 Personen. Die französische Tochtergesellschaft ist unmittelbar an der Schweizer Grenze bei Basel gelegen und betreibt eine Zwirnerei und Nähfadenspulerei nebst einem Auslieferungslager und einem Verkaufsbüro in Paris. In Pirmasens (mit Nähfadenspulerei) befindet sich ebenfalls wie in Wien ein Lager sowie jeweils die dazu gehörende Verkaufsabteilung. Daraus geht bereits hervor, dass sich auch bezüglich der Produktion das Zentrum unverändert in der Schweiz, also im Neugut sowie in Frauenfeld (dort seit 1859) befindet.

### Gezwirnt und gefärbt im gleichen Haus

Als besonderen Vorteil wertet die Geschäftsleitung den zweistufigen Aufbau, also die Zwirn- und Färbereistufe



Einst auf der grünen Wiese, heute eingeengt durch Autobahnen und S-Bahn-Trasse der Stammsitz der Zwicky & Co. AG

innerhalb der gleichen Firma und im gleichen Haus. Das ist im westeuropäischen Raum in bezug auf die Seidenzwirnerei ein Unikum, denn anderswo erfolgt der Färbeprozess für Seidenzwirne üblicherweise auswärts. Zwicky sieht in der geschilderten Konstellation «grosse Flexibilität mit rascher Anpassung an Kundenwünsche und an neue Gegebenheiten».

Die Produktion des Unternehmens erreicht heute etwa 150 000 Kilogramm Normal- und Spezialzwirne aus reiner Seide für die Weiterverarbeitung der Weberei- und Wirke-reistufe. Das zweite Bein, die Nähzwirnproduktion erreicht mengenmässig ein noch grösseres Quantum. Das Näh-zwirnsortiment aus mercerisierter Baumwolle, aus vollsyn-thetischen Stapelfasergarnen, aus Polyamid und Polyester (auch gebondet) sowie aus Schappe und aus realer Seide wird selbstverständlich mit individueller Beratung und, wie es weiter heisst, mit einem erstklassigen Service verbunden. Dasselbe gilt natürlich auch für die Seidenzwirne. Der Exportanteil liegt bei Nähzwirnen in der Grössenordnung von etwa 60 Prozent, für Seidenzwirne sogar noch etwas höher. Umsatz- und Ertragszahlen werden keine genannt, immerhin war in Wallisellen zu erfahren, dass die letzten Geschäftsjahre positiv abgeschlossen wurden.

### Seidenzwirnerei bald auf neuestem Stand

Wie bereits angedeutet, beschränkt man sich im Jubiläums-jahr keineswegs auf die üblichen Festivitäten. Die laufenden Investitionen konzentrieren sich auf eine vollständige Modernisierung der Seidenzwirnerei. Am Produktions-standort Frauenfeld wird die gesamte Grège-Winderei in drei Etappen erneuert, wobei der dritte und letzte Abschnitt noch in diesem Herbst in die Produktion gehen wird. In der gleichen Betriebsstätte wird die Seiden-Ringzwirnerei erneuert, sie sollte Ende August ihrer Bestimmung überge-ben werden können.

Am Hauptsitz in Wallisellen wird die Etagen-Seidenzwir-nerei, die bereits bisher teilweise mit DD-Spindeln ausgerü-stet ist, vollständig auf das DD-Verfahren umgestellt. Diese Kapazität wird für stark gedrehte Seidenzwirne (Crêpe, Organzin etc.) verwendet. Ferner wird am Stammsitz ein Saal für synthetische, gebondete Endlosnähzwirne eingerichtet, der bereits im September voll in die Produktion gehen wird.

### Wer ist der Club Adlatus?

Der Club Adlatus ist eine Vereinigung pensionierter Füh-rungs- und Fachleute, die ihr Können und Wissen und ihr Engagement weiterhin einsetzen wollen. Ehemalige Ingeni-eure sind dabei und Betriebswirtschaftler, Bücher- und Steuerexperten, Marketing-, Werbe- und Verkaufsfach-leute, ehemalige Bankiers oder Personaldirektoren, Perso-nen mit Export- und Ausländerfahrung oder Spezialisten des Patent- und Lizenzwesens usw. Die meisten beherr-schen eine oder mehrere Fremdsprachen, zum Teil auch weniger geläufige.

Um im Club aufgenommen zu werden, muss ein Kandidat ein anspruchsvolles Anforderungsprofil erfüllen, damit der Club die Qualität der Arbeit seiner Mitglieder verbürgen kann.

Die Mitglieder des Club Adlatus haben Vorzüge, welche sie gegenüber anderen Organisationen auszeichnen. Einige davon sind:

#### *Erfahrung*

die sich auf eine jahrzehntelange Praxis in anspruchsvollen Tätigkeiten abstützt.

#### *Zeitliche Unabhängigkeit*

Adlaten sind in der Lage, sich den Bedürfnissen ihrer Auf-traggeber optimal anzupassen, weil sie frei über ihre Zeit verfügen können. Somit sind ihre Dienste auch kurzfristig abrufbar, wenn Not am Mann oder der Dame ist.

#### *Kostengünstige Beratung*

Adlaten sind auch finanziell unabhängig und können somit ihre Honorarforderungen den Bedürfnissen und Möglichkei-ten ihrer Auftraggeber anpassen.

#### *Beziehungen*

sind gerade für Jungunternehmer ein Aktivum, das oft fehlt oder in ungenügendem Umfang vorhanden ist. Um solche Lücken zu füllen, können die Mitglieder des Club Adlatus wertvolle Dienste leisten.

#### *Persönliches Engagement*

Adlaten sind Leute, die zeitlebens gefordert wurden und die die Herausforderung weiterhin suchen. Der Erfolg ihrer Auf-traggeber wird für sie zur persönlichen Bewährungsprobe, für die sie sich voll und ganz einsetzen.

### Unkompliziertes Verfahren

Wer einen Adlaten engagieren will, meldet dies mit einer kurzen Schilderung seines Problems schriftlich oder telefo-nisch dem Zentralsekretariat. Von da an geht die Vermittlung automatisch. Die erste Kontaktnahme mit dem zugewiese-nen Adlaten ist für beide Teile unverbindlich und für den Auf-traggeber kostenlos.

### Recycling ist Trumpf

Papier, Glas, Aluminium und andere Stoffe, ja selbst Herz-schrittmacher werden nicht mehr dem Mülleimer zugeführt, sondern wieder aufbereitet.

Der Club Adlatus befasst sich mit dem Recycling von «Hu-mankapital», von Wissen und Können, von Erfahrung und persönlichem Engagement, die sonst brachliegen und ver-kümmern würden.

Club Adlatus, Männedorf

## Unternehmensberatung

### Club Adlatus: Erfahrungen weitergeben

Seit einigen Jahren gibt es eine Adresse, wo Jungunterneh-mer, Inhaber von Klein- und Mittelbetrieben, aber auch Damen und Herren, die den Sprung in die Selbständigkeit wagen wollen oder ihn vor kurzem getan haben, einen Rabatt einhandeln können.