

Zeitschrift: Technique agricole Suisse
Herausgeber: Technique agricole Suisse
Band: 85 (2023)
Heft: 2

Rubrik: Actualité

Nutzungsbedingungen

Die ETH-Bibliothek ist die Anbieterin der digitalisierten Zeitschriften auf E-Periodica. Sie besitzt keine Urheberrechte an den Zeitschriften und ist nicht verantwortlich für deren Inhalte. Die Rechte liegen in der Regel bei den Herausgebern beziehungsweise den externen Rechteinhabern. Das Veröffentlichen von Bildern in Print- und Online-Publikationen sowie auf Social Media-Kanälen oder Webseiten ist nur mit vorheriger Genehmigung der Rechteinhaber erlaubt. [Mehr erfahren](#)

Conditions d'utilisation

L'ETH Library est le fournisseur des revues numérisées. Elle ne détient aucun droit d'auteur sur les revues et n'est pas responsable de leur contenu. En règle générale, les droits sont détenus par les éditeurs ou les détenteurs de droits externes. La reproduction d'images dans des publications imprimées ou en ligne ainsi que sur des canaux de médias sociaux ou des sites web n'est autorisée qu'avec l'accord préalable des détenteurs des droits. [En savoir plus](#)

Terms of use

The ETH Library is the provider of the digitised journals. It does not own any copyrights to the journals and is not responsible for their content. The rights usually lie with the publishers or the external rights holders. Publishing images in print and online publications, as well as on social media channels or websites, is only permitted with the prior consent of the rights holders. [Find out more](#)

Download PDF: 05.02.2026

ETH-Bibliothek Zürich, E-Periodica, <https://www.e-periodica.ch>

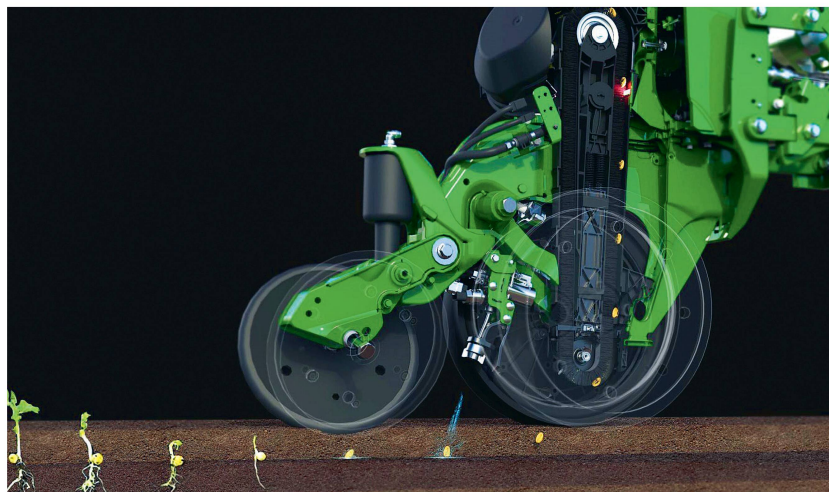
En bref

- **Lemken** a repris l'entreprise **Equalizer**, constructeur sud-africain de semoirs, et développe ainsi son offre dans ce segment.
- Avec une croissance de 0,5 %, le nombre d'assurés chez **Agrisano** a été porté l'année dernière à plus de 76 000.
- Dès à présent, **Deutz** donne son aval pour l'utilisation de l'ensemble de sa gamme de moteurs «TCD» avec des biocarburants alternatifs «HVO».
- **Aebi** a produit le 150 000^e monoaxe «**Combicut**». Par ailleurs, le «CC 56» est désormais rebaptisé «CC 150».
- **APV** investit sur son site de Dallein (Autriche) 10,5 millions d'euros dans un nouveau bâtiment de bureaux et un autre dédié aux constructions d'essai et de prototypes.
- **Mitas** développe son offre de pneus radiaux «**Agriterra**» pour les machines agricoles spéciales et les remorques, avec les dimensions 620/40R22.5 et 620/75R26.
- **CNH** obtient une participation minoritaire d'**EarthOptics**, un spécialiste états-unien des capteurs de sol.
- En 2022, **Bucher Industries** a pu développer son chiffre d'affaire de 13,2 % à un peu moins de 3,6 milliards de francs. Sa filiale Kuhn, elle, a augmenté son activité de 14,5 % à 1,5 milliard de francs.
- Le chiffre d'affaires de **Manitou** a progressé de 26 % à 2,4 milliards d'euros, avec un taux de rendement de 3,5 %.
- Au cours de l'année passée, le service de prévention des accidents en agriculture (**SPAA**) a recensé 27 déclarations d'accidents mortels de personnes, deux fois plus qu'en 2021.
- La révision de l'ordonnance sur la terminologie agricole prévoit que les surfaces accueillant des **installations agri-photo-voltaïques** ne soient à l'avenir plus exclues de la surface agricole utile et puissent ainsi bénéficier de paiements directs.
- Les exigences en matière de **travail du sol respectueux** sont-elles remplies? Répondez à cette question à l'aide du nouveau calculateur Excel sur agripedia.ch.
- «**SmartConnect Solar**» est un module de télémétrie autonome de **Krone**, pouvant également être employé sur les machines de récolte des fourrages quelle que soit leur marque.
- **Deutz** va investir plus de 100 millions d'euros dans l'avenir des moteurs.

Placement exact

A l'occasion du dernier en date des «Consumer Electronics Shows» de Las Vegas, aux Etats-Unis, John Deere a présenté pour la première fois la nouvelle technologie de production végétale «ExactShot».

«ExactShot» enregistre, grâce à un capteur, l'instant précis où chaque graine parvient dans le sol. A ce moment-là, un robot distribue la quantité exacte d'engrais requise, soit environ 0,2 ml, directement sur la semence.



BKT lance le «Ridemax FL 615»

Le nouveau pneu flottation radial «Ridemax FL 615» de BKT conçu pour les remorques dispose d'une structure à ceinture d'acier. Celle-ci est censée offrir une résistance élevée contre les crevaisons et une stabilité supérieure, ainsi qu'une excellente capacité de charge, selon BKT. Les épaules arrondies et les larges surfaces de contact limiteraient la compaction du sol et feraient

de ce pneu un partenaire idéal sur surfaces enherbées. Parallèlement, ses fonctionnalités seraient parachevées par une résistance au roulement plus faible et d'excellentes propriétés autonettoyantes. Ce pneu serait ainsi particulièrement adapté aux applications de transports avec de lourdes charges. Il est actuellement disponible dans la dimension «800/65 R 32».



Le haut rendement et sa mixité sont ses atouts.



KWS EDITIO S 250 / G 250

- La première variété EnergyBoost de Suisse
- Rendement énergétique très élevé
- Teneur en amidon la plus élevée des variétés de maïs mi-tardifs

www.kws-suisse.ch

SEMER L'AVENIR
DEPUIS 1856



Des pellets 24 heures sur 24

La Pellet-Box en container est une invention italienne qui délivre des pellets 24h/24 à des prix abordables. La première a été installée en Suisse par Schmid Energy Solutions, constructeur de premier plan de chauffages au bois et spécialiste des chauffages respectueux de l'environnement, à Eschlikon (TG). Schmid veut ainsi explorer le potentiel commercial de l'objet. Sa motivation est générée par la situation du marché: la demande augmente continuellement depuis longtemps et a beaucoup progressé ces derniers temps. La disponibilité et l'augmentation des prix des pellets engendrent de l'insécurité chez les clients finaux. Les propriétaires de poêles à pellets veulent pouvoir se réapprovisionner à tout moment et les grossistes font face à un manque de place pour ces produits volumineux «à bas coût» dans leurs magasins. Ainsi, les solutions hors de leurs surfaces de vente coûteuses et chauffées les intéressent. En outre, la Pellet-Box communique automatiquement avec les fournisseurs lorsqu'elle a besoin d'être réapprovisionnée, ce qui simplifie grandement le processus de gestion de la marchandise. Le consommateur peut payer directement à la box, en liquide, par carte de crédit ou carte client, et remplir son propre sac, ou un sac réutilisable mis à disposition par la box.



Agenda

- Journées «Land. Technik für Profis», les 14 et 15 février 2023, chez Pöttinger, à Grieskirchen (Autriche)
- Tier&Technik, du 23 au 26 février 2023, Saint-Gall
- AgriMesse, 2 au 5 mars 2023, Thoun (BE)
- 60 ans de l'agro-entreprise Bircher, Journées portes ouvertes, 25/26 mars 2023, Hagendorn (ZG)
- Journées au champ, 7 au 9 juin 2023, Kölliken (AG)
- Championnats de Suisse de Gymkhana de tracteurs, 20 août 2023, Tänikon (TG)
- Championnats suisses de concours de labour, dimanche 27 août 2023, Aesch (BL)
- 75 ans de tracteurs Lindner, 18 octobre 2023, Kundl (Autriche)
- Agritechnica, 12 au 18 novembre 2023, Hanovre (Allemagne)

Serco complète la «Swiss Edition»

Avec plus de 150 modèles vendus depuis son lancement en 2020, l'«Arion 410 Swiss+» est devenu un best-seller pour Claas en Suisse, écrit Serco Landtechnik AG dans un communiqué. C'est pourquoi la «Claas Swiss Edition» est élargie

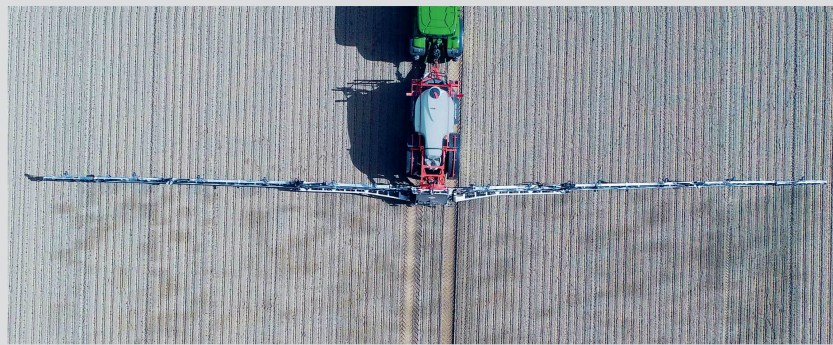


avec le modèle spécial «Arion 420 Swiss+» en série limitée, développant 100 ch. Le tracteur intègre un quatre-cylindres FTP de 4,5 l, une installation d'air comprimé (ainsi qu'un freinage pneumatique), une poignée multifonction, un attelage automatique Scharmüller et une climatisation. Tous les tracteurs de la série «Swiss Edition» bénéficient d'une garantie de 3 ans ou 1500 heures de fonctionnement.

Protéger les plantes grâce à l'IA

Le concept d'application ciblée «i-Spray» avec IA (intelligence artificielle), qui a été présenté pour la première fois par Kuhn au SIMA 2019, suit son cours. Les progrès de développement les plus récents ainsi qu'un grand nombre de tests et d'essais ont nettement amélioré les possibilités du système et celui-ci a été intégré avec succès dans les pulvérisateurs Kuhn, en partenariat avec l'entreprise Carbon Bee. Selon la culture et le degré d'infestation de la surface, jusqu'à 95 % de matière active peut être économisée par rapport à un itinéraire conventionnel.

Les nouveaux capteurs sont plus compacts et deux fois plus légers, de telle sorte qu'ils puissent être positionnés au plus près de la rampe en s'affranchissant du système de mâts utilisé jusqu'à présent. Ceci est en particulier permis grâce à une nouvelle optique élargissant le champ de vision, ce qui évite aussi d'augmenter le nombre de capteurs. L'objectif est de surveiller en permanence la végétation avec un processus d'autoapprentissage, pour mieux détecter les adventices, les classer et éviter toute application systématique favorisant les résistances aux herbicides.



Un roi de la lutte mise sur Lely

Le roi de la lutte suisse 2013 tient une exploitation laitière à Entlebuch (LU) et va bientôt mettre en service une nouvelle étable, dans laquelle la traite, l'alimentation et l'évacuation du fumier auront lieu automatiquement. «Une plus-value pour le troupeau et la famille», soutient Matthias Sempach, qui va bientôt s'engager en tant qu'ambassadeur de la marque Lely. Sur la photo figurent Matthias Sempach (au centre), roi de la lutte et agriculteur, avec Marcel Schwager (à g.), chef des ventes et membre de la direction chez Lely Center Härkingen, et Remo Stalder, lutteur suisse et conseiller de vente chez Lely.



Pöttinger réédite un classique

Les nouvelles remorques autochargeuses Pöttinger «Boss 3000» avec dispositif d'ameneur à peignes alternatifs «Supermatic» remplacent la gamme «Euroboss». Elles sont disponibles en volumes de 18,7 m³, 21,3 m³ et 23,5 m³ en variantes «LowProfile» ou à profil élevé. Le système d'ameneur «Supermatic» éprouvé, provenant des remorques «Euroboss» est, selon Pöttinger, réputé pour préserver les fourrages tout en requérant un faible niveau de puissance. Trois ou quatre peignes peuvent être commandés, ce qui devrait convenir aussi avec de l'ensilage lourd. Les remorques autochargeuses sont entraînées de série par une prise de force à 540 tr/min, et ce dès 60 ch de puissance tracteur. Une puissance maximale de 110 ch est acceptée. En option, l'acquéreur peut aussi commander un entraînement à 1000 tr/min. Le «Boss» est proposé de série sans couteaux, ou avec six couteaux sur demande. Au travers du dispositif «Easymove», la cassette de 16 ou 31 couteaux bascule hydrauliquement au besoin et pivote latéralement. Tous les couteaux sont protégés individuellement contre les corps étrangers.



La «LT-Master F115» à Rohrbach

Des journées portes ouvertes ont eu lieu pour la première fois en janvier chez Göweil Schweiz AG. La société s'est installée à Rohrbach (BE) dans ces nouveaux locaux voici plus d'un an. Le diri-



geant de la filiale, Bruno Bolliger, et son équipe, ont présenté, entre autres, la presse-enrubanneuse «LT-Master F115». La chambre de pressage de cette nouvelle version de «LT-Master» est désormais entraînée hydrauliquement (mécaniquement auparavant), contribuant à un mode de travail plus respectueux de la machine, moins bruyant. Avec l'entraînement hydraulique, quatre vitesses au choix sont désormais possibles pour le processus de pressage et de liage. La table d'alimentation possède un tambour de dosage («ameneur Multicrop»). Ainsi, les matériaux les plus variés sont mieux assimilés. Le visiteur pouvait aussi découvrir la presse à balles rondes «G-1 F125» avec essieu moteur de Paul Forrer, double liage filet/film, pick-up pendulaire, garants en composite et dispositif de maintien à double rouleau. Herbert Göweil (à gauche sur la photo), fondateur et dirigeant de l'entreprise Göweil, de Kirchschlag bei Linz (Haute-Autriche), ainsi que le responsable de la commercialisation, Reinhard Leimhofer (à droite), avaient fait le déplacement à Rohrbach.

Nouvelle remorque débardeuse

En 2021, Pfanzelt présentait un modèle compact de remorque débardeuse «S6». Désormais, avec la «S8», un modèle supplémentaire vient étoffer la gamme «S-line». La «S8» comble une lacune entre la «S6» et la plus petite «P11+» de l'offre destinée aux professionnels. La conception de la «S8» s'inspire de celle de la «S6». Avec sa colonne de grue intégrée dans la grille frontale, la «S8» serait aussi plus compacte et agile, en combinaison avec le timon articulé monté de série. La «S8» propose un châssis tubulaire double boulonné. Outre des freins hydrauliques sur les deux essieux, elle peut également être équipée d'un freinage à inertie ou pneumatique. Un frein hydraulique additionnel est disponible. Cette remorque propose de série une homologation route. Avec le contenant à plaquettes optionnel, le transport de branches et de cimes est plus aisé. Le «S8» présente une section de chargement transversale de 1,79 m² et une longueur de chargement de 3,7 m. La charge utile maximale est de 6 t. La grue forestière «LK3767» intégrée dispose d'une portée de 6,7 m et d'un couple de levage de 35 kNm. Le couple du rotator, lui, atteint 11,9 kNm. Avec une géométrie dotée du système Power-Link entre les bras de levage et de balancier, la grue «LK3767» peut également charger du bois directement derrière la grille et autorise un travail plus commode.



Télescopique compact



Le chariot télescopique compact «TL25.60» de l'actuelle série «R» de Bobcat sera visible pour la première fois cette année à l'occasion du salon Tier&Technik. Le «TL25.60» offre une maniabilité maximale grâce à ses petites dimensions, à un poste de conduite confortable dans la cabine la plus spacieuse du marché des chariots télescopiques, à des commandes intuitives, à une construction robuste, à une stabilité optimale et plus encore, écrit la société Meier Maschinen. L'entreprise expose également à Saint-Gall (halle 9.1, stand 9.1.22) le souffleur de feuilles «B60» de Votex, pour atteler à l'arrière de tracteurs de 60 ch de puissance.

Des installations de biogaz dès 50 UGB

En étroite coopération avec la société Agrigas GmbH à Mauensee (LU), la société Wälchli, de Brittnau (AG), propose des solutions sur mesure de biogaz pour les fermes à partir de



50 UGB. Daniel Lampart, propriétaire et directeur d'Agrigas GmbH, est agriculteur et exploite lui-même depuis plus de 20 ans une unité de biogaz et établit ce type de projets pour ses collègues. Ces installations sont équipées entre autres de technologies de brassage et de pompage Wälchli. Plus d'informations et de détails à ce sujet, ainsi que sur l'ordonnance sur les subventions énergétiques et à propos des agitateurs appropriés à l'occasion des salons Tier&Technik à Saint-Gall (halle 3.0, stand 3.0.17) et AgriMesse à Thoun (halle 1, stand 135).

Mathias Leubler au comité de l'ASMA



Mathias Leubler (photo), directeur commercial des agro-équipements chez Aebi Maschinenfabrik, remplace Pius Kaufmann, en charge des machines agricoles de montagne au comité de l'Association suisse de la machine agricole (ASMA). Ueli Peter a également démissionné de sa fonction de chef des halles de l'Agrama. C'est Alfred Hofer (Serco Landtechnik) qui le remplacera à ce poste, à compter de 2024. Comme le veut la tradition, le président de l'ASMA, Jürg Minger, a ouvert la 83^e assemblée générale ordinaire de l'association par une présentation consistante, à Schönbühl (BE). Au-delà de la situation économique mondiale, il a mis l'accent avant tout sur la chance que représente l'agriculture numérique. «C'est là que se trouve le gros potentiel de l'agriculture», a-t-il déclaré. Il a montré la manière dont l'agriculture moderne se développe, depuis l'agriculture de précision en passant par le smart farming et jusqu'à l'agriculture numérique. Les points statutaires de l'ordre du jour n'ont pas suscité de discussion. Le rapport annuel et la présentation des comptes, avec une perte sur 2020 d'environ CHF 150 000.– due à l'absence d'Agrama, ont été eux aussi approuvés, tout comme le budget présenté par le comité de sept membres. En raison des recettes de l'Agrama, et avec des cotisations inchangées, les comptes ont retrouvé l'équilibre, avec même un petit excédent de CHF 1000.–.

Tier&Technik est de retour

Du 23 au 26 février 2023, le salon Tier&Technik reprend du service à Saint-Gall, après une interruption de deux ans. Comme avant la pandémie, la 21^e Tier&Technik est complètement réservée, selon les organisateurs, et s'étend sur la totalité de l'aire d'exposition. Environ 500 exposants et plus de 30 000 visiteurs sont à nouveau attendus cette année. En raison de la construction du nouveau hall 1, la surface d'exposition de Tier&Technik a été réorganisée. Le salon est ouvert quotidiennement de 9 à 17 heures. Plus d'informations sur www.tierundtechnik.ch (en allemand).

Stand de l'ASETA: des experts répondent aux questions

L'Association suisse pour l'équipement technique de l'agriculture (ASETA) et les sections de Suisse orientale seront présentes (halle 9, stand 9.0.44). Comme lors des années précédentes, des experts pourront répondre à vos questions.



Deux moteurs électriques indépendants

Avec la nouvelle chargeuse sur pneus 100% électrique Giant «G2700E», Tobroco-Giant complète sa flotte électrique, au sein de laquelle il propose les machines puissantes de la série «G2700» en tant que variante électrique. Grâce à un poids opérationnel plus élevé (environ 2600 kg) et une force de traction de 12 500 N, les modèles électrifiés peuvent exécuter sans problème des travaux lourds, selon un communiqué commun des deux sociétés Leiser et Aggeler. Avec deux moteurs électriques indépendants – 6,5 kW pour l'entraînement et 12 kW pour l'hydraulique de travail – il reste également suffisamment de puissance disponible pour des travaux précis. A découvrir au salon Tier&Technik (halle 9.0, stand 9.0.20).



L'AgriMesse à Thoune

Du 2 au 5 mars 2023, le 22^e salon AgriMesse se tiendra au parc des expositions de Thoune-Expo. Ce lieu de rencontre pour l'économie agricole et forestière est à nouveau entièrement réservé cette année avec la présence d'environ 200 exposants, indique la direction du salon dans un communiqué. Sur une surface de plus



de 16 000 m² répartis en huit halles et sur la grande surface d'exposition en plein air, les exposants présentent leurs nouveautés et leurs offres de services autour des machines agricoles et forestières. Des animaux d'élevage pourront être observés dans les étables et sur l'aire extérieure. Organisée par l'Association agro-technique suisse (AAS), l'AgriMesse est ouverte chaque jour de 9 à 17 heures. Pour les visiteurs venant en voiture, des places de parking gratuites et un service de navettes (Park-and-Ride) sont à disposition. Suivre l'itinéraire fléché à partir de la sortie d'autoroute Thoune-Sud. En train, il est aisé de se rendre directement de la gare CFF de Thoune en bus N° 6. Davantage d'informations sur www.agrimesse.ch/fr/

Andaineur à tapis frontal



L'andaineur à tapis frontal Kuhn «Merge Maxx 440 F» offre une largeur au transport de 3,00 m et une largeur de travail jusqu'à 4,40 m. Il peut être engagé en combinaison avec un andaineur arrière (à tapis ou conventionnel à toupies). Un andaineur frontal améliore sensiblement la qualité du fourrage. La trace du tracteur est dégagée et la récolte n'est pas écrasée au passage des roues. Ce sont là les caractéristiques qui favorisent un ramassage sans pertes ni souillure par l'andaineur arrière, selon le Kuhn Center Schweiz. Pour former parfaitement l'andain, le «Merge Maxx 440 F» propose une bande transporteuse exclusive en deux parties, grâce à laquelle le fourrage est conduit uniformément vers chaque côté. La machine sera visible au salon Tier&Technik (halle 9.1 stand 9.1.09) chez les revendeurs Kuhn de Suisse orientale.

Agile en milieu étroit

Avec l'«ULM», Manitou propose un modèle de chariot télescopique d'entrée de gamme compact, puissant, confortable et bien équipé. Grâce à ses dimensions de 1.49 m x 1.92 m (l x L) et les trois modes directionnels, il est parfaitement manœuvrable dans des environnements étroits tout comme dans les parcelles. L'«ULM 412 H» présente une hauteur de levage de 4,3 m, une capacité de levage de 1250 kg. Avec son poids propre de 2750 kg, il est transportable sans problème sur une remorque de 3,5 t, écrit la société Aggeler, de Steinebrunn (TG), qui va exposer ce chariot télescopique compact à l'occasion de Tier&Technik halle 3.1, stand 3.1.12.



Dépôt précis de la semence

Le semoir de semis direct Evers-Dartmoor a été développé pour une utilisation sur prairies et sur terres ouvertes. Son système de disques avec écartement entre rangées de 40 cm et sa descente spéciale rendent possible un dépôt précis de la semence dans le sillon. Selon l'importateur A. Leiser AG de Reiden (LU), la machine convient pour toutes les semences et fonctionne aussi sur sols préparés. Elle est disponible en tant que configuration suisse spécifique comprenant un dispositif de semis parallèle. Cette machine est visible au salon Tier&Technik, chez Leiser (halle 9.0, stand 9.0.23).

Show hivernal à la Schwägalp

Des fournisseurs renommés de la Suisse ont présenté les 24 et 25 janvier 2023 à la Schwägalp (AR) plus de 50 véhicules munis d'équipements hivernaux et ont démontré ce que signifie un déneigement efficace et professionnel dans nos contrées. Plus de 600 personnes intéressées venant de communes, d'ateliers, d'agro-entreprises ou de sociétés de travaux d'entretien ont été captivées par la diversité des machines et des véhicules de déneigement présentés lors de ce show hivernal 2023. Plusieurs d'entre elles ne se sont ensuite pas fait prier pour prendre elles-mêmes le volant çà et là afin de tester ces véhicules en profondeur, accompagnées de conseils d'experts et de spécialistes des marques présents. C'est justement l'objectif de ce show hivernal organisé par Suisse Municipal GmbH, dont la huitième édition vient d'avoir lieu.

L'intérêt marqué des invités présents démontre qu'une exposition sous cette forme, avec des outillages de la plus petite machine jusqu'au plus grand véhicule, répond à un réel besoin, selon l'organisateur Suisse Municipal GmbH.



FARMX

**Optimisez
vos coûts machines
et facilitez-vous la vie**

**Locations
Réservations
Plannings
Décomptes**



www.farmx.ch

*Ne payez que si vous encaissez!
Gratuit pour les simples locataires*

Quicke

**Chargée d'intelligence
Série Q**



QCS - Quicke Control System
La commande de chargeur précise,
intelligente et efficace



Outils de travail pour chargeurs frontaux, chargeuses de ferme et télescopiques

ZUIDBERG
FRONTLINE SYSTEMS



Pare-chocs avant,
Relevages et prises de
forces avant,
Plaques porte-outils

MAJOR



Les tondeuses d'Irlande
pour les espaces verts et
l'agriculture

GOLDONI



Monoaxes

speriwa

Speriwa AG
Stockackerweg 22
CH-4704 Niederbipp

Tél 032 633 61 61
info@speriwa.ch
www.speriwa.ch

SaMASZ



KDD 8,60 - 9,40 m



Twist 2,50 m - 6,00 m



Alpina 2,20 m - 3,00 m

Plus de 120 000 machines en activité dans le monde entier



Samuel Stauffer SA
1607 Les Thioleyres
✉ info@stauffer-cie.ch
☎ 021 908 06 00

**Vos conseillers de vente
pour la Suisse romande**

Etienne Perroud 079 536 35 39
Frederic Petermann 079 342 37 66

