

**Zeitschrift:** Technique agricole Suisse  
**Herausgeber:** Technique agricole Suisse  
**Band:** 84 (2022)  
**Heft:** 4

**Rubrik:** Le "Schleppfix" : un fer de lance

### **Nutzungsbedingungen**

Die ETH-Bibliothek ist die Anbieterin der digitalisierten Zeitschriften auf E-Periodica. Sie besitzt keine Urheberrechte an den Zeitschriften und ist nicht verantwortlich für deren Inhalte. Die Rechte liegen in der Regel bei den Herausgebern beziehungsweise den externen Rechteinhabern. Das Veröffentlichen von Bildern in Print- und Online-Publikationen sowie auf Social Media-Kanälen oder Webseiten ist nur mit vorheriger Genehmigung der Rechteinhaber erlaubt. [Mehr erfahren](#)

### **Conditions d'utilisation**

L'ETH Library est le fournisseur des revues numérisées. Elle ne détient aucun droit d'auteur sur les revues et n'est pas responsable de leur contenu. En règle générale, les droits sont détenus par les éditeurs ou les détenteurs de droits externes. La reproduction d'images dans des publications imprimées ou en ligne ainsi que sur des canaux de médias sociaux ou des sites web n'est autorisée qu'avec l'accord préalable des détenteurs des droits. [En savoir plus](#)

### **Terms of use**

The ETH Library is the provider of the digitised journals. It does not own any copyrights to the journals and is not responsible for their content. The rights usually lie with the publishers or the external rights holders. Publishing images in print and online publications, as well as on social media channels or websites, is only permitted with the prior consent of the rights holders. [Find out more](#)

**Download PDF:** 05.02.2026

**ETH-Bibliothek Zürich, E-Periodica, <https://www.e-periodica.ch>**



Thomas Hollenstein devant le «Schleppfix», le répartiteur de lisier à faible usure, sans tête de distribution et sans pendillards. L'épandage du lisier est exclusivement assuré par l'action de la gravité (petite photo). Photos: Dominik Senn et Roman Engeler

## Le «Schleppfix»: un fer de lance

La société Brunner Spezialwerkstatt AG, à Schwarzenbach (SG), excelle dans la fabrication et la transformation en interne d'équipements agricoles et de voirie, ainsi que le petit outillage, ses domaines de prédilection. Désireuse d'établir sa renommée en matière d'épandage du lisier, elle a déposé une demande de brevet européen pour le «Schleppfix».

**Dominik Senn**

Fondée en 1994 par Markus Brunner, la Brunner Spezialwerkstatt AG, à Schwarzenbach (SG), est une entreprise innovante. En quelques années, elle a acquis une position de leader dans le machinisme agricole, les solutions spéciales, les petits outillages et la voirie. Le successeur de Markus Brunner, Thomas Hollenstein, né en 1989, maître-mécanicien sur machines agricoles, a fait preuve du même état d'esprit innovant. Il possède la société depuis 2016 et la gère. Par ses constructions sophistiquées conçues en interne, ses transformations de machines, sa maîtrise des technologies CNC, il s'est révélé le digne successeur du fondateur de l'entreprise, à laquelle il a su donner un nouvel élan.

### **Création de valeur en interne**

«En élaborant des solutions spéciales, j'ai constaté que la fabrication des pièces par

notre bureau d'études était majoritairement sous-traitée à cause de la maîtrise insuffisante des technologies CNC. J'ai également pris conscience des avantages d'un chemin court du bureau d'études à l'atelier», explique Thomas Hollenstein. Il n'y est pas allé par quatre chemins, soucieux de garder la création de valeur en interne et d'accélérer les processus. Après avoir acheté une première machine d'usinage CNC, il a embauché un mécanicien polyvalent chargé d'honorer les commandes de pièces par des tiers et envoyé un technicien en formation en génie mécanique. Simultanément, il a étudié lui-même en autodidacte nuit et jour, week-ends compris, les principes des machines CNC. Les commandes ont afflué de partout. Il a acquis voici 18 mois dans la zone industrielle de Wilen (TG) un hall de production de 40 x 20 m de surface en guise de site secon-

daire pour y installer une deuxième, puis une troisième machine CNC.

### **La conception maison «Schleppfix»**

«C'est gratifiant à mes yeux de concevoir un prototype et de le construire dans nos propres ateliers», confie-t-il. Il a admis que cela présupposait de l'ambition et de la persévérance, alliées à la capacité d'encaisser les revers. Son coup de maître a été le «Schleppfix» (voir l'édition de juin 2021 de *Technique Agricole*), un répartiteur de lisier qu'il a finalisé à la mi-2022 en collaboration étroite avec le constructeur Lukas Bosshart. «Après deux ans et demi d'efforts acharnés, nous avons concrétisé notre vision, un système d'épandage de lisier facile à utiliser.» Ce système présente une usure particulièrement faible grâce à l'absence d'éléments en rotation. La distribution fonctionne sans tête ni pendillards



individuels, seule la gravité est responsable de l'épandage du lisier. Un autre avantage majeur réside dans la possibilité d'intervenir sans outil, liée à un important débit d'épandage assuré par une puissante pompe à vide.

### Environ 150 exemplaires vendus

Le «Schleppfix» est un produit suisse de qualité. Tout ce qui n'est pas tourné, fraisé, soudé et monté dans l'atelier spécialisé, est produit dans des ateliers situés à quelques minutes en voiture. C'est le cas de la cuve de distribution en acier inoxydable, des déflecteurs en plastique et de la peinture poudre. «Nous avons déjà vendu quelque 150 exemplaires du «Schleppfix», dont certains à l'étranger, jusque dans le nord de l'Allemagne. Nous sommes en train d'organiser un réseau commercial à l'étranger», a expliqué Thomas Hollenstein, qui a déposé pour son produit une demande de brevet européen.

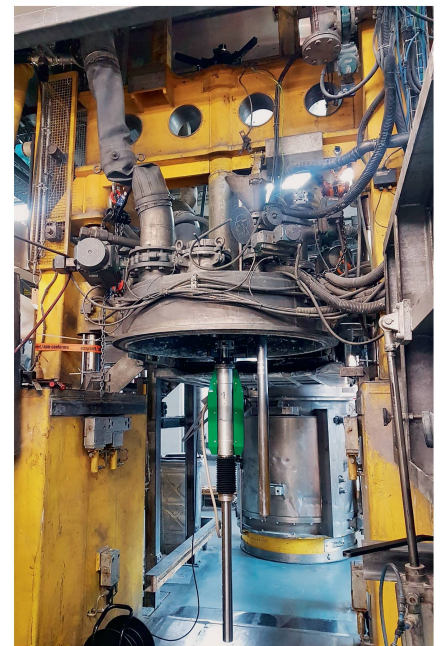
### Poste mobile à aléser et à souder

Une innovation maison de l'atelier Brunner est la machine à souder bout à bout à l'aide d'un élément chauffant, qui existe en trois versions et permet d'abouter des tubes en polyéthylène d'un diamètre atteignant 1,2 mètre. Par ailleurs, un poste à aléser et à souder, modifié pour réaliser des travaux d'usinage en position horizontale et verticale, fonctionne toute l'année. Des douilles de 32 à 600 mm de diamètre

qui ont pris du jeu peuvent être remises en état sur place, par un apport de soudure, puis alésées pour restaurer les dimensions nominales. Ce procédé rapide évite les démontages et les transports, ce qui réduit considérablement le temps d'immobilisation des grosses installations. Des sociétés renommées telles que EMS Chemie, les matériaux SIKA, Endress & Hauser, Benteler Steel/Tube et Rhenus Logistik apprécient cette prestation.

### Machines agricoles

Outre son goût pour les constructions et les transformations en interne, Thomas Hollenstein s'intéresse à bien d'autres domaines: réparations et entretien des machines, modifications et montage de superstructures, entretien des climatiseurs, mesures de puissance, tests antipollution des moteurs diesel, changements des pneus, réglage de la voie à l'aide d'un instrument au laser, entretien des flexibles hydrauliques, interventions en situation d'urgence et réparations directement chez le client. Outre les tracteurs Same-Deutz-Fahr et Landini/McCormick, des machines neuves, principalement Fella, Bauer, et Rauch, ainsi que des véhicules d'occasion, sont couramment proposés. Une vaste gamme de produits, allant du domaine du petit outillage à la voirie, font également partie de l'assortiment. Enfin, la société loue des citernes à lisier, des rampes d'épandage à pendillards, des remorques



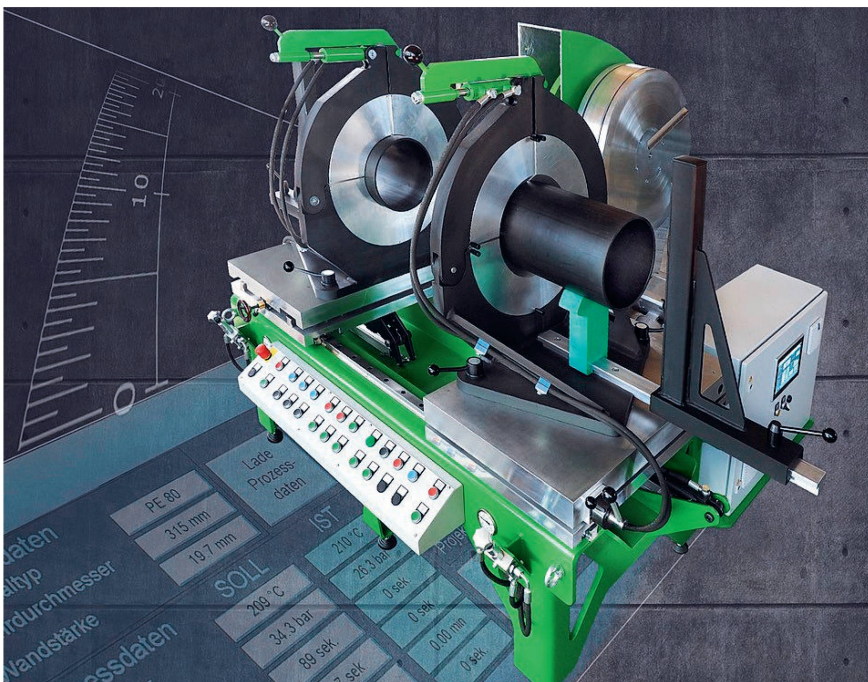
**Le poste d'alésage et de soudage permet de restaurer des douilles de 32 à 600 mm de diamètre qui ont pris du jeu. Le traitement consiste en un apport de soudure sur place suivi d'un réalésage pour rétablir les dimensions nominales.**

pour le transport de grumes et divers petits outillages.

### Spécialisée dans les Bühler

La Brunner Spezialwerkstatt AG est aussi réputée pour son service de révision des tracteurs Bühler, entre autres du moteur et de la transmission. Parmi ses spécialités figurent les changements de moteur, les retouches de peinture, le passage à la traction intégrale, l'installation d'un système hydraulique frontal et d'une prise de force à l'avant, le changement du système de freins, la direction assistée, l'ajout d'un turbocompresseur, des systèmes d'échappement en acier inox et d'autres ajouts demandés par le client.

«Tant que nos collaborateurs, apprentis compris, seront habités par la passion du travail bien fait, notre avenir sera assuré. Pour réussir sur la durée, tous doivent s'investir à fond dans leur travail», déclare Thomas Hollenstein. Depuis qu'il dirige la société, le nombre des collaborateurs a doublé pour atteindre une bonne vingtaine, parmi lesquels cinq apprentis. Les deux tiers des effectifs travaillent dans le domaine du machinisme agricole sur le site de Schwarzenbach, les autres sur le nouveau site de Wilen. La société est consciente de l'importance de disposer d'un personnel bien formé et ne ménage pas ses efforts à cet effet.



**Une autre innovation maison est la machine à souder bout-à-bout des tubes en PE d'un diamètre allant jusqu'à 1,2 mètre. Elle existe en trois versions et fonctionne à l'aide d'un élément chauffant.**