

Zeitschrift: Technique agricole Suisse
Herausgeber: Technique agricole Suisse
Band: 84 (2022)
Heft: 1

Rubrik: Actualité

Nutzungsbedingungen

Die ETH-Bibliothek ist die Anbieterin der digitalisierten Zeitschriften auf E-Periodica. Sie besitzt keine Urheberrechte an den Zeitschriften und ist nicht verantwortlich für deren Inhalte. Die Rechte liegen in der Regel bei den Herausgebern beziehungsweise den externen Rechteinhabern. Das Veröffentlichen von Bildern in Print- und Online-Publikationen sowie auf Social Media-Kanälen oder Webseiten ist nur mit vorheriger Genehmigung der Rechteinhaber erlaubt. [Mehr erfahren](#)

Conditions d'utilisation

L'ETH Library est le fournisseur des revues numérisées. Elle ne détient aucun droit d'auteur sur les revues et n'est pas responsable de leur contenu. En règle générale, les droits sont détenus par les éditeurs ou les détenteurs de droits externes. La reproduction d'images dans des publications imprimées ou en ligne ainsi que sur des canaux de médias sociaux ou des sites web n'est autorisée qu'avec l'accord préalable des détenteurs des droits. [En savoir plus](#)

Terms of use

The ETH Library is the provider of the digitised journals. It does not own any copyrights to the journals and is not responsible for their content. The rights usually lie with the publishers or the external rights holders. Publishing images in print and online publications, as well as on social media channels or websites, is only permitted with the prior consent of the rights holders. [Find out more](#)

Download PDF: 05.02.2026

ETH-Bibliothek Zürich, E-Periodica, <https://www.e-periodica.ch>

En bref

- **Claas** a augmenté de 19% son chiffre d'affaires au cours de l'exercice 2021 (au 30 septembre) à un nouveau plus haut de 4,798 milliards d'euros.
- **Case IH** vient de nouer un partenariat avec **MacDon** et va distribuer ses barres de coupe Draper pour moissonneuses-batteuses à travers le monde dans le cadre d'une alliance commerciale.
- **John Deere** investit dans la technologie des batteries et reprend l'entreprise autrichienne **Kreisel Electric**.
- **Michel Denis**, PDG de **Manitou**, a été reconduit dans ses fonctions pour quatre ans.
- **Farmtech** introduit le pilotage par Isobus pour ses équipements de traitement et d'épandage de lisier.
- **Fenaco** inauguré au 1^{er} janvier 2022 une nouvelle application mobile pour comptabiliser plus facilement les **paloxes** de 1000 kg et plus disponibles. Grâce à cet outil, la facturation annuelle de tous les mouvements est désormais possible.
- Le fabricant de pneus hors route **Magna** reprend le fabricant australien **Fennell**.
- Le salon **Agrovina**, qui aurait dû se tenir du 25 au 27 janvier 2022 à Martigny (VS), est reporté à début avril.
- **Mitas** présente deux nouveaux pneus radiaux «High Capacity», développés pour la prochaine génération de pulvérisateurs automoteurs.
- Désormais, l'acquisition de **produits phytosanitaires** en Suisse pourrait être conditionnée à un **examen** obligatoire. Une consultation a été lancée à ce sujet.
- Pour la **récolte de maïs grain 2021**, il a été constaté une **concentration en mycotoxines** faible à moyenne. Le déoxynivalénol a toutefois été détecté dans presque tous les échantillons de maïs grain analysés.
- **Reichardt** introduit le système «Smart AgLight» de **phares de travail** intelligent sur le marché. Grâce à la mise en réseau du véhicule et de l'outil, la zone de travail est toujours éclairée de façon optimale.
- **Orkel** a entièrement redéveloppé sa presse-enrubanneuse industrielle à poste fixe destinée aux agro-entrepreneurs. La «HI-X evo» dispose notamment d'un espace plus grand pour le passage de la matière.
- Quels avantages présente la **5G** pour la **fertilisation**? Un projet pratique allemand doit répondre à cette question.

«Profi Cut» pour New Holland

L'outil de coupe directe «Profi Cut» du constructeur Zürn est désormais aussi disponible pour les ensileuses automotrices de la gamme «FR» de New Holland. Un cadre de montage adapté à ces machines a été développé, associant directement l'outil au canal d'admission côté hachoir, avec compensation pendulaire intégrée. En combinaison avec le réglage mécanique de l'angle de coupe, celui-ci assure une bonne adaptation au sol. Lors de l'attelage, un l'opérateur doit installer un arbre à cardan à la main

à droite et à gauche. Le multicoupleur dédié aux connexions hydrauliques et électriques est verrouillé mécaniquement à l'aide d'une poignée. Au travers d'une transmission partagée, le régime de la vis d'alimentation est automatiquement adapté au réglage de la longueur de coupe de l'ensileuse. indépendamment du régime de rotation des assiettes de coupe. Cet outil de coupe directe sera aussi fabriqué pour John Deere, Claas et Fendt en largeurs de travail de 5,30 et 7 m.



Nouveau logo pour Strautmann



Strautmann a estimé qu'après huit ans, il était à nouveau temps de rafraîchir son image avec un nouveau logo. L'entreprise s'est décidée pour une silhouette plus simple et a renoncé à conserver le losange «BSL» arboré jusque-là. «BSL» figurait jusqu'à présent pour les initiales de Bernhard Strautmann Landmaschinen et faisait ainsi toujours référence au fondateur de la société. Ce diamant est cependant toujours visible intégré dans le design au niveau du «S». Pour conserver l'identité de la marque, les couleurs vert et jaune de l'entreprise restent inchangées. L'étiquetage des machines et tous les éléments de communication de l'entreprise seront progressivement adaptés et modifiés dans le courant de l'année 2022.

Certificat pour la protection des plantes



Dès cette année, Agro-entrepreneurs Suisse donne à ses adhérents la possibilité de se faire certifier dans le domaine de l'application de produits phytosanitaires. Les clients des agro-entrepreneurs certifiés sont ainsi assurés que les compétences des prestataires de services de protection des cultures sont vérifiées et que leurs processus répondent à des critères stricts. Le test est mené par des experts de cette association, qui réalisent ce type de travail depuis de nombreuses années.

Du nouveau pour les «Nexos»

Claas applique désormais aussi la norme d'émissions de niveau 5 aux segments des tracteurs à voie étroite et spécialisés. Les modèles de la gamme «Nexos» comprennent également, entre autres, une nouvelle transmission, une nouvelle cabine de même qu'un design rénové. Le nouveau quatre-cylindres FPT de 3,6 l épure les gaz d'échappement avec un dispositif de post-traitement SCR. La nouvelle cabine à six montants présente un plancher plat abaissé, une filtration de catégorie 4 et des commandes repensées avec un levier de vitesses plus court, et jusqu'à 8 projecteurs de travail à LED dans le toit de cabine. Ils adoptent également une nouvelle transmission powershift à cinq vitesses pour atteindre 40 km/h à 1700 tr/min, ainsi que la fonction optionnelle «Smart Stop». La gamme a été recomposée: les anciennes séries



de «Nexos VE, VL et F» de 1,0 m, 1,25 m et 1,45 m de largeur Breite ont laissé place aux modèles «Nexos S, M, L» de largeurs hors tout identiques. La gamme s'étend avec le «Nexos XL» large de 1,55 m ainsi qu'avec les «Nexos MD» et «Nexos LD» à plate-forme de 1,25 m et 1,45 m de largeur pour les vergers.

Rouleau plombeur frontal

Pour le rappuyage et le lestage du tracteur lorsque le combiné de semis est relevé, les agriculteurs utilisent de plus en plus souvent des rouleaux packer montés à l'avant. Un modèle très apprécié est le rouleau



packer frontal «VarioPack», que Lemken présente aujourd'hui dans une version remaniée avec une nouvelle caractéristique de guidage. Pour une utilisation en terrain accidenté ou avec des tracteurs guidés par GPS, le packer peut être équipé d'une sensibilité de guidage réglable hydrauliquement, qui garantit un bon raccord entre les passages. L'avancement en ligne droite du packer soulage le conducteur, qui n'a donc plus besoin de contre-braquer dans des conditions difficiles. Le guidage du «VarioPack» est précontraint mécaniquement ou, sur demande, par un vérin hy-

draulique avec boule d'azote. La pression peut ainsi être réglée de manière à ce que le packer soit ramené en toute sécurité en position centrale si nécessaire et afin de garantir la précision du raccord entre les passages. Ceci est important, par exemple, sur les terrains en pente ou pour réduire la contrainte de latence du guidage GPS du tracteur. Lemken a conservé la construction sans moyeu du packer, qui a fait ses preuves à maintes reprises. Les premiers modèles seront disponibles en version rigide pour des largeurs de travail de 2,50 à 4 m avec un diamètre d'anneau de 90 cm, en version repliable avec un diamètre d'anneau de 70 ou 90 cm dans des largeurs de travail de 4 à 6 mètres à partir de mi-2022.

Andaineurs à tapis «Respiro» pour tracteurs à poste inversé

«Andainer comme un automoteur – ceci avec son propre tracteur», voilà comment le développeur et constructeur Reiter décrit la technologie innovante de l'andaineur à tapis «Respiro» en combinaison avec le poste inversé du tracteur. Cette version d'andaineur à tapis est disponible en largeurs de travail de 6 et 7 m et dénommée respectivement «Respiro R6» et «Respiro R7». Son débit de chantier atteint ainsi, selon le constructeur, entre 4 et 8 ha/h. De cette façon, l'engin ne roule plus sur le fourrage et lui conserve ainsi sa meilleure qualité. La largeur au transport de 2,4 m garantit des déplacements sûrs. L'attelage de l'ensemble de travail, composé de deux rouleaux de support et d'un levier supérieur, est inédit et breveté. Ceci contribue à une conception compacte et ainsi un centre de gravité plus proche du tracteur. Chaque ensemble est suspendu grâce à quatre ressorts. Pour limiter le poids de la machine, le constructeur a renoncé au dépôt central de l'andain. Les tapis peuvent fonctionner simultanément vers la gauche ou vers la droite, ou de façon dissociée et former ainsi un petit andain à droite et à gauche.



51^e exposition de machines agricoles

La 51^e exposition de machines agricoles aurait déjà dû se tenir l'année dernière entre Noël et Nouvel An chez Mäder dans la localité argovienne de Niederwil. Mais la Covid-19 a tiré un trait sur le projet. Cette année, cet événement connu par-delà les frontières régionales a bien eu lieu, bien que les masques et une restauration en extérieur exclusive aient été imposés en raison des règles actuelles des autorités sanitaires. Les visiteurs ont rendu hommage à l'équipe de Rolf Mäder (tout à gauche sur la photo), pour avoir la possibilité de voir des tracteurs et machines de New Holland, Steyr, Case, Iseki, Weidemann, Ott, Pöttinger et Strautmann, de même que l'offre diversifiée de petits matériels des marques Sabo, Cub Cadet, Stihl, Rapid et Kärcher et bien d'autres équipements encore.



Pilotage par smartphone



A l'occasion de l'exposition de Noël organisée par Meier Maschinen à Marthalen (ZH), la nouvelle télécommande «MaxControl» de Bobcat a été présentée sur un chargeur skid-steer de type «A770». Celle-ci fonctionne simplement depuis une tablette ou un mobile (système d'exploitation iOS) et une connexion internet sans fil. La portée atteint 100 m. Le chargeur doit toutefois être équipé au préalable du service «Selectable Joystick Control». La machine peut par ailleurs être aisément dotée d'un kit d'adaptation et l'application pour le smartphone est téléchargeable sur l'App-Store.

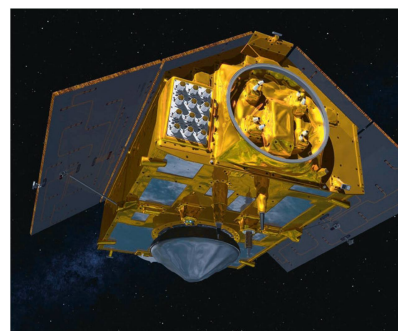
Un tasse-avant sous la trémie

Au lieu de recevoir quatre petites roues, le nouveau tasse-avant de Sulky adopte deux gros pneumatiques de dimensions 480/45 R17 utilisables pour le rappui du sol. Ainsi, par rapport à la solution précédente, le raffermissement a lieu sur 15 cm de largeur supplémentaire. La pression de cette nouvelle configuration pneumatique «Quadrat» est uniforme sur toute la largeur de travail. L'axe de rotation est légèrement avancé, pour que le tracteur équipé d'un autoguidage dispose d'une plus grande maniabilité au travail. L'équipement reçoit en outre deux roues déportables hydrauliquement assurant, avec un outil plus large, le rappui au-delà de la largeur du tracteur.



Climat sous haute surveillance

Après une phase de tests de douze mois, le satellite d'observation de la Terre «Sentinel-6 Michael Freilich» est entré dans sa phase de mise en service effective. La mission euro-américaine a pour devoir de cartographier avec grande précision le niveau des mers dans le monde. Un projet qui, sous l'influence du réchauffement climatique, se révèle particulièrement explosif. Au cours de la phase de tests, des experts ont vérifié les données en détails, validé et confirmé que le «Sentinel-6 Michael Freilich» s'avère robuste, précise et extrêmement fiable. Les données mesurées avec le modèle précédent «Jason-3» étaient calibrées au millimètre près. Ce projet garantit que l'enregistrement mondial du niveau des mers débuté voici 30 ans se poursuit sans interruption. Le satellite évoluant à 1336 km d'altitude enregistre chaque seconde la hauteur de l'océan avec une précision de 3 cm. Selon l'agence Eumetsat, le niveau moyen des océans peut ainsi être déterminé avec 1 mm de précision. Le modèle jumeau «Sentinel-6B» devrait être mis en orbite en 2025.



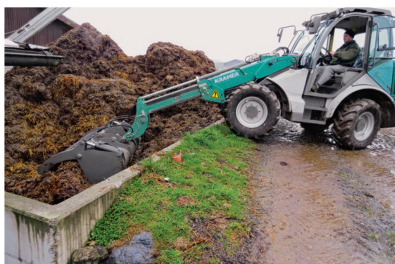
Transfert d'énergie par induction

Les robots agricoles autonomes prendront en charge différents travaux des champs à l'avenir. L'utilisation de ces robots agricoles en extérieurs souvent sales et poussiéreux requiert des exigences particulières en matière d'alimentation en énergie des véhicules entraînés principalement par batteries. La technique mise au point par l'entreprise fribourgeoise «Wiferion» repose sur le concept de transmission d'énergie inductive. Avec le chargeur sans fil «etaLINK 3000», cette société est à la pointe en matière de charge sans contact de robots mobiles et de véhicules autonomes. Le système «etaLINK» opère sans contact visible, sans prise ni câble. C'est pourquoi l'humidité, la poussière et la saleté ne peuvent pas interférer avec ce mode d'approvisionne-



ment fiable en énergie. Le système fonctionne en plug-and-play et peut actuellement charger avec une puissance de 3 kW. Le chargeur peut alimenter en courant tout type de batteries communes, ceci quel que soit le type de chimie employée dans les cellules. Afin que tout le potentiel d'approvisionnement puisse être exploité, les experts en énergie de «Wiferion» recommandent l'utilisation de batteries Li-ion.

Stockage d'engrais de ferme



Avec l'adoption du train d'ordonnances agricoles 2021 par le Conseil fédéral le 3 novembre 2021, le règlement sur le stockage des engrais de ferme a été inclus dans les prestations écologiques requises. Cela signifie que depuis le 1^{er} janvier 2022 des sanctions peuvent être appliquées sur les paiements directs, lorsque le règlement sur le stockage des engrais de ferme n'est pas respecté. Par ailleurs, les surfaces cultivées de chanvre industriel pour l'utilisation de fibres ou pour l'alimentation donnent désormais droit à des paiements directs.

Nouveau «Robotti»

La gamme du constructeur danois Agrobot s'étend avec l'arrivée du modèle Robotti LR. Ce porte-outil autonome conçu pour automatiser les travaux agricoles et horticoles loge un moteur diesel unique alimenté par un gros réservoir de diesel de 330 litres de contenance. Il se différencie ainsi du Robotti 150D doté, lui, de deux moteurs dont l'un entraînant la prise de force. Le Robotti LR, lui, n'entraîne pas d'outil animé mais est doté d'un relevage d'une capacité de 1250 kg, conçu pour embarquer un outil agricole. Pesant moins de 3000 kg, il réduit le risque de tassement des sols. Son rayon de giration zero-turn lui permet de tourner dans des bouts de champ étroits. Le Robotti LR est connecté au réseau GSM grâce à la carte SIM qu'il embarque. Il télécharge ainsi les informations nécessaires lors de son travail. Il exploite en outre le système GPS avec correction RTK pour naviguer.



Concours SMS

Remo Krebser, de Lufingen (ZH) est l'heureux gagnant du modèle de Case IH «Optum 300 CVX», mis en jeu dans l'édition de décembre de *Technique Agricole*.

Démarrage d'«ERDE Suisse»

Le recyclage de films et bâches de silos est sur le point d'être fortement intensifié en Suisse à compter de janvier 2022, avec l'aide d'ERDE Suisse, une société sous l'égide de l'association faitière de l'association de l'industrie suisse des matières plastiques Kunststoff.swiss et RIGK, une entreprise de recyclage alle-



mande avec une grande expérience dans le domaine de la collecte des plastiques. La société ERDE Suisse, créée fin juillet 2021, apporte son aide, tout comme l'Union suisse des paysans (USP). Grâce à la collaboration avec l'entreprise RIGK (vidéo en allemand), dont le siège se trouve à Wiesbaden, des modes d'organisation et des expériences allemandes peuvent être reproduits en Suisse, selon les initiateurs. Plusieurs acteurs du milieu auraient déjà assuré leur coopération.