

Zeitschrift: Technique agricole Suisse
Herausgeber: Technique agricole Suisse
Band: 82 (2020)
Heft: 6-7

Rubrik: Actualité

Nutzungsbedingungen

Die ETH-Bibliothek ist die Anbieterin der digitalisierten Zeitschriften auf E-Periodica. Sie besitzt keine Urheberrechte an den Zeitschriften und ist nicht verantwortlich für deren Inhalte. Die Rechte liegen in der Regel bei den Herausgebern beziehungsweise den externen Rechteinhabern. Das Veröffentlichen von Bildern in Print- und Online-Publikationen sowie auf Social Media-Kanälen oder Webseiten ist nur mit vorheriger Genehmigung der Rechteinhaber erlaubt. [Mehr erfahren](#)

Conditions d'utilisation

L'ETH Library est le fournisseur des revues numérisées. Elle ne détient aucun droit d'auteur sur les revues et n'est pas responsable de leur contenu. En règle générale, les droits sont détenus par les éditeurs ou les détenteurs de droits externes. La reproduction d'images dans des publications imprimées ou en ligne ainsi que sur des canaux de médias sociaux ou des sites web n'est autorisée qu'avec l'accord préalable des détenteurs des droits. [En savoir plus](#)

Terms of use

The ETH Library is the provider of the digitised journals. It does not own any copyrights to the journals and is not responsible for their content. The rights usually lie with the publishers or the external rights holders. Publishing images in print and online publications, as well as on social media channels or websites, is only permitted with the prior consent of the rights holders. [Find out more](#)

Download PDF: 05.02.2026

ETH-Bibliothek Zürich, E-Periodica, <https://www.e-periodica.ch>

En bref

- Chez **Pöttinger**, le management des idées fait partie intégrante de l'organisation de l'entreprise. Il vient de remporter la première place du Prix allemand du management des idées.
- **Case IH** a nommé **Ville Mansikkamäki** vice-président. Il succède à Thierry Panadero, désormais responsable des activités agricoles de CNH Industrial en Europe.
- **Heiniger**, leader mondial des tondeuses pour animaux, investit 10 millions de francs sur un nouveau site à Herzogenbuchsee (BE).
- L'an dernier, le chiffre d'affaires de **Fenaco** a pour la première fois dépassé les 7 milliards de francs; le bénéfice net diminue de 19 millions, à 110 millions de francs.
- **Giant** a construit son 25 000^e chargeur. Il s'agit d'un « G2200E X-Tra » électrique.
- La société **Hochdorfer Technik AG** rachète la fabrique de machines **Fankhauser AG**. Cette transaction s'est déroulée dans le cadre d'un plan de succession.
- **Same Deutz-Fahr** clôture l'exercice 2019 avec un chiffre d'affaires en retrait de 1,3 million d'euros (-7,6%). Cependant, le résultat avant impôts s'améliore, à 59,3 millions d'euros (contre 50 millions en 2018).
- Les constructeurs suédois de machines forestières **EcoLog** et **Gremo** fusionnent. À l'avenir, les abatteuses et les porteurs seront produits par EcoLog à Söderhamn.
- **Lindner** a donné le coup d'envoi de la production en série du « Lintrac 130 » à transmission à variation continue et du premier « Lintrac » à boîte manuelle.
- La journée de plein champ du 23 août organisée par **Robert Aebi Landtechnik**, conjointement avec la concentration de tracteurs d'époque à Höri (ZH), a été annulée. Une tournée de présentation en divers endroits de Suisse la remplacera.
- Désormais, **Avant** équipera également les modèles de la gamme « 423 » de pneus étroits « 5.70-12 ».
- L'usine **Rabe**, à Bad Essen (D), a un nouveau propriétaire, le holding ZWL. Elle reprendra prochainement la production de machines aux couleurs bleues de la marque.
- Chez **New Holland**, le vice-président, **Sean Lennon**, prend les rênes du secteur commercial agricole européen.
- L'Union européenne lance le projet « Atlas », qui doit unifier les échanges de données entre machines agricoles et les programmes.

Extension de gammes

Tous les nouveaux tracteurs John Deere compacts à partir de 25 chevaux sont désormais mus par des moteurs répondant à la classe d'émission 5. Les modèles de 25 chevaux et moins, ainsi que le nouveau « 3025E » répondent déjà aux normes requises, tandis que les « 1026R » et « 2026R » restent inchangés. Tous les autres modèles des gammes « 2R » et « 3R » dépassant 25 chevaux seront équipés d'un nouveau moteur diesel Yanmar 3-cylindres de 1,6 litre.

Les nouveaux tracteurs compacts « 4052M » et « 4052R » reçoivent un 4-cylindres plus puissant de 2,1 litres déjà utilisé sur les modèles de plus grande taille « 4066M » et « 4066R ». En plus d'un nouveau moteur, les tracteurs compacts des gammes « 3R » et « 4R » se voient dotés d'une fonction « eThrottle » intégrée à la transmission « eHydro » déjà existante. Cette fonction rend le tracteur plus silencieux, plus confortable et plus économe. D'une simple pression sur

un bouton, le régime moteur est commodément lié à la position de la pédale, ce qui permet d'augmenter à la fois le régime du moteur et la vitesse du tracteur lorsque l'on « appuie sur les gaz ». Sur certains modèles, le « Hitch Assist-System », un dispositif souvent primé, facilite, allège et sécurise l'attelage d'outils et de remorques au crochet ou au trois-points du tracteur. Ce système permet au conducteur d'employer des boutons externes, montés sur le garde-boue arrière du véhicule, pour le faire avancer ou reculer en vitesse rampante, ou bien pour actionner les bras inférieurs du trois-points.



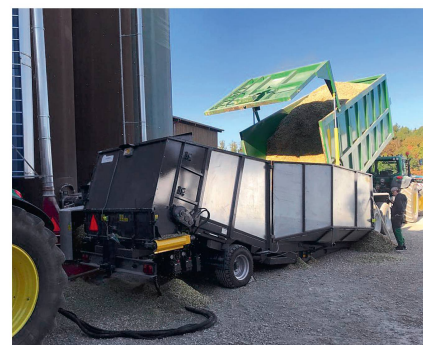
Moins d'émissions

La gamme Same « Delfino » et ses trois modèles « Delfino 50 Basso », « Delfino 50 » (51 chevaux chacun) et « Delfino 60 » (59 chevaux, le haut de la gamme) sont désormais mus par des moteurs Perkins répondant à la norme d'émissions de niveau 5. La transmission entièrement mécanique à 12 vitesses avant et 12 marches arrière (16 AV/16 AR avec les rampantes) est entièrement synchronisée. Le véhicule atteint sa vitesse maximale de 30 km/h à régime réduit. L'angle de braquage de 57° offre une bonne manœuvrabilité. La gamme « Delfino » est disponible avec une cabine confort ou un arceau de sécurité rabattable.



Dosage maîtrisé

Le fabricant de véhicules et de machines Marolf, de Finsterhennen (BE), ajoute un doseur à son catalogue, le « Dosiermeister » conçu pour les souffleurs à silo. Il est construit par l'Italien C&B Due, de Bene Vagienna (Piémont). Il convient aussi bien pour ensiler avec des bennes basculantes qu'avec des remorques à fond mobile ou poussant, explique la maison Marolf. Une remorque à ensiler n'est pas indispensable. Le souffleur est alimenté en continu et régulièrement. « Les temps d'arrêt des ensileuses sur le champ sont ainsi réduits au minimum », écrit la maison Marolf.



En avant toutes, et à l'électricité !

Robert Aebi Landtechnik lance sur le marché suisse un nouveau transporteur entièrement électrique de 3,5 tonnes (classe N1). Ce véhicule est fourni par le constructeur français d'utilitaires électriques Goupil; il a été présenté en première mondiale au salon Solutrans, à Lyon (F), en novembre dernier. Selon le type de carrosserie, le « Goupil G6 » peut emporter une charge utile atteignant 1,2 tonne. Le fabricant annonce une autonomie de 110 km. Avec sa puissance électrique nominale de 35 kW, sa puissance maximale de 62 kW, sa vitesse de pointe de 80 km/h et ses dimensions (1,7 m de large, 4,8 m de long), ce transporteur est bien motorisé pour des déplacements de proximité. La gamme comprend quatre modèles.



L'Agrama 2020 est annulée

En raison de la situation difficile créée par l'épidémie de Covid-19 et de l'incertitude juridique qui persiste quant à la tenue des grands événements de cette année, l'Association suisse de la machine agricole (ASMA) a décidé d'annuler l'Agrama 2020. Malgré les assouplissements, un grand flou persiste au sujet des manifestations réunissant plus de 1000 personnes, au-delà de la fin du mois d'août. « C'est la raison pour laquelle, le cœur lourd, l'ASMA et sa commission des expositions ont décidé, après mûre réflexion, pour la protection et la sécurité des exposants et des visiteurs, de ne pas mettre sur pied l'Agrama de 2020 », peut-on lire dans le communiqué de presse publié fin mai. Ces instances informeront dès que possible de la suite de la procédure et de la prochaine date de l'Agrama. Ce salon a eu lieu 27 fois jusqu'à présent. C'est la première fois qu'il est annulé.

AGRAMA
Bern, 26. – 30.11.2020

Successeur bien né

« Des années durant, le « V452T » a été le véhicule le plus vendu de la gamme Tobroco-Giant », écrit le constructeur à l'occasion du lancement du nouveau modèle « G2700 ». Avec l'apparition des modèles de la série « G2700 », cette machine a un successeur digne d'elle. Le « G2700 » est non seulement plus puissant, mais, en raison de son poids en service plus élevé, il voit ses charges de basculement augmentées de manière significative. Le « G2700 » est proposé en quatre versions, « G2700 HD », « G2700 X-TRA HD », « G2700 HD+ » et « G2700 X-TRA HD+ ». Ces quatre engins sont propulsés par un moteur Kubota 3-cylindres de 50 chevaux. Leurs essieux sont différents, pour des poids en service allant de 2550 à 2600 kg. Les charges de basculement s'étagent de 2375 à 2900 kg et les capacités de levage de 1875 à 2350 kg.



Nouveautés au front

Après le lancement de la série « R », John Deere étend son offre de chargeurs frontaux avec une gamme « M » de quatre modèles conçus pour les exploitations recherchant un outil polyvalent, léger et à prix attractif. Selon John Deere, ces chargeurs visent les domaines mixtes et d'élevage où les espaces de travail sont comptés. « Grâce au profil élané des bras, le conducteur jouit d'une bonne vue d'ensemble et d'une vision dégagée sur les points d'accouplement et sur les outils. » Tous les modèles ont un parallélogramme mécanique. Il leur confère une force d'arrachement élevée autorisant un remplissage complet du godet. Comme ces chargeurs « M » pèsent environ 20% de moins que les « R », ils exigent un moindre lestage arrière du tracteur et sont plus rapides et plus maniables. Ainsi, le modèle « 603M » est en capacité de faire monter la pelle en quatre secondes.



Fertilisation facile à documenter

Rauch propose pour ses épandeurs d'engrais Isobus des solutions simples pour suivre ou documenter les bilans de fertilisation. Il faut un accès « Agrirouter », un logiciel « NextMachineManagement » et un GPS. La fonction « Auto-Log », installée en série, enregistre automatiquement tous les processus de travail et les données d'exploitation sans l'intervention du conducteur. Elles sont transmises à des ordinateurs externes. Le chef d'exploitation peut planifier toute la fertilisation de chaque champ, individuellement. L'« Agrirouter » et « NextMachineManagement » offrent aussi des solutions intéressantes pour les entrepreneurs. Leurs clients envoient leurs ordres de fertilisation à l'entrepreneur sous forme de carte, via « Agrirouter ». Les cartes sont lues dans la centrale d'application de « NextMachineManagement », d'où elles

sont transmises aux épandeurs d'engrais. Les conducteurs n'ont qu'à appuyer sur « Start » avant de commencer l'épandage. À la fin, l'entrepreneur envoie le rapport au client, à titre de documentation et pour facturer l'opération.



Financement de machines

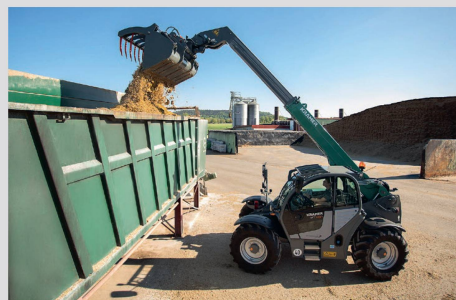
Les concessionnaires suisses de Rapid proposent désormais à leurs clients une aide au financement de leurs équipements. Les conditions, le montant des versements initiaux et l'échéonnement des remboursements sont adaptables. Les agents sont prêts à présenter des propositions de manière simple et transparente, en quelques instants, annonce Rapid.



Une étape gagnée

Kramer a adapté ses chargeurs télescopiques à l'étape d'émissions 5. Parallèlement à cette nouvelle motorisation, la marque enrichit sa gamme d'une foule d'accessoires et de fonctions innovants. Le « KT276 », le compact de la famille, est propulsé par un moteur Kohler, tandis que les autres modèles restent fidèles aux moteurs Deutz. Il existe aussi différents modèles de cabines – certaines avec une grille de protection de série, d'autres en option. L'accès à la cabine a été simplifié et le niveau sonore diminue grâce à une « Silence-Pump ». La « conduite en crabe flexible » fait son apparition : l'essieu arrière étant bloqué, l'essieu avant reste librement orientable. S'ajoute à cela le système d'assistance au pilotage « Smart Handling » offrant trois modes de fonctionnement ; il assure un travail plus rapide et

plus sûr. Un certain nombre d'autres points forts caractérisent ces véhicules, comme le coffre de rangement supplémentaire, le rétroviseur intérieur plus grand avec un support pour téléphone portable, les deux prises USB additionnelles ; s'y ajoutent des volets pour accéder aux points de maintenance qui s'ouvrent maintenant sans outils, rapidement et facilement, à l'aide de deux vis. Tous ces points doivent contribuer à un meilleur confort.



Coup d'arrêt sur les « pulvés »



Lemken cessera de produire des pulvérisateurs à la fin de 2020. À l'Agritechnica 2019, la marque avait présenté un premier pulvérisateur automoteur, le « Nova 14 ». Elle abandonne néanmoins ce secteur d'activité. Pour expliquer sa décision, l'entreprise invoque l'absence de progrès en termes de parts de marché ces dix dernières années, les exigences croissantes posées à ce secteur et le débat public, qui pèsent sur la rentabilité de cette gamme de machines. La fourniture des pièces de rechange reste assurée et une solution est recherchée en dehors de l'entreprise pour l'avenir des derniers développements. Lemken veut désormais se renforcer dans la lutte mécanique contre les adventices et la protection sélective des plantes. Il y a deux ans, la société a repris le spécialiste néerlandais du binage Steketee. Les sites de construction de pulvérisateurs de Haren (D, photo) sera transformé et agrandi pour fabriquer des semoirs en ligne et monograin. L'activité du site d'Alpen se concentrera sur la production d'outils de préparation du sol.

Jumelles à voie hydraulique

On peut répondre à l'intérêt croissant que suscite la lutte mécanique contre les adventices par des machines plus grandes. Cela augmente toutefois le poids de ces machines et, en raison de la puissance plus élevée requise, les tracteurs deviennent aussi plus lourds. Afin de mieux répartir ces masses croissantes dans les champs et de minimiser la pression au sol, la société allemande Becklönne a développé un système de réglage hydraulique des roues jumelées. La largeur en position rétractée pour circuler sur la voie publique doit être inférieure à 3 mètres. Le montage et le démontage des

roues jumelées boulonnées ou fixées par des leviers appartient au passé. Une fois dans le champ, le conducteur peut élargir la voie des roues jumelées jusqu'à la largeur de travail requise grâce à l'hydraulique embarquée du tracteur et commencer à travailler.



Concours SMS

En partenariat avec un commerçant en machines agricoles, *Technique Agricole* vous propose de gagner chaque mois un superbe modèle de tracteur.



Dans cette édition, vous pouvez gagner un modèle Siku d'un New Holland «T8.390» à l'échelle 1:32.

Un SMS et gagnez avec:



Wiesendanger
Mech. Werkstatt und Garage GmbH
Winkelstrasse 15
8187 Weiach (ZH)

Envoyez un SMS (coût 1 fr.) avec la mention
SVLT, votre nom et votre adresse
au numéro 880, et avec un peu de chance, vous remporterez ce modèle réduit de tracteur New Holland «T8.390».

Tamara Gossweiler, d'Untervaz (GR), est l'heureuse gagnante du modèle de Claas «Axion 950» mis en jeu dans l'édition de mai de *Technique Agricole*.