

Zeitschrift: Technique agricole Suisse
Herausgeber: Technique agricole Suisse
Band: 81 (2019)
Heft: 1

Artikel: Bricoler et souder ensemble
Autor: Hirschi, Christian
DOI: <https://doi.org/10.5169/seals-1086451>

Nutzungsbedingungen

Die ETH-Bibliothek ist die Anbieterin der digitalisierten Zeitschriften auf E-Periodica. Sie besitzt keine Urheberrechte an den Zeitschriften und ist nicht verantwortlich für deren Inhalte. Die Rechte liegen in der Regel bei den Herausgebern beziehungsweise den externen Rechteinhabern. Das Veröffentlichen von Bildern in Print- und Online-Publikationen sowie auf Social Media-Kanälen oder Webseiten ist nur mit vorheriger Genehmigung der Rechteinhaber erlaubt. [Mehr erfahren](#)

Conditions d'utilisation

L'ETH Library est le fournisseur des revues numérisées. Elle ne détient aucun droit d'auteur sur les revues et n'est pas responsable de leur contenu. En règle générale, les droits sont détenus par les éditeurs ou les détenteurs de droits externes. La reproduction d'images dans des publications imprimées ou en ligne ainsi que sur des canaux de médias sociaux ou des sites web n'est autorisée qu'avec l'accord préalable des détenteurs des droits. [En savoir plus](#)

Terms of use

The ETH Library is the provider of the digitised journals. It does not own any copyrights to the journals and is not responsible for their content. The rights usually lie with the publishers or the external rights holders. Publishing images in print and online publications, as well as on social media channels or websites, is only permitted with the prior consent of the rights holders. [Find out more](#)

Download PDF: 21.02.2026

ETH-Bibliothek Zürich, E-Periodica, <https://www.e-periodica.ch>



Avec la technique des planches permanentes, les passages de roues restent fixes. On utilise des outils à dents et à disques non disponibles dans le commerce pour le travail des buttes. Photos: Christian Hirschi

Bricoler et souder ensemble

L'Atelier paysan est une coopérative très active en France dans l'autoconstruction. Elle met des plans à libre disposition et offre des formations pratiques dans tout l'Hexagone.

Christian Hirschi*

Alors que l'on a beaucoup parlé de souveraineté alimentaire en Suisse ces derniers temps, la souveraineté technologique est une notion beaucoup moins répandue qui mérite réflexion. L'agriculture moderne fait appel à une mécanisation toujours plus performante et onéreuse, élaborée dans une logique commerciale qui accompagne l'agrandissement des exploitations, soit la disparition des petites unités. La débauche de composés électroniques, le gigantisme dans le dimen-

sionnement des machines et la course à la puissance des tracteurs nécessitent des investissements toujours plus importants qui peuvent mettre à mal la rentabilité des fermes.

Des biens communs et non pas des brevets

Fort de ces constatations, L'Atelier paysan est né en France en 2009 dans la région de Grenoble. Cette coopérative a pour but d'accompagner les agriculteurs dans la conception et la fabrication de machines ainsi que de bâtiments adaptés à une agro-écologie paysanne. Soutenue par une multitude d'associations, dont plusieurs liées à l'agriculture biologique, elle

visait à se réapproprier les savoirs paysans pour que les agriculteurs gagnent en autonomie dans le domaine des équipements adaptés à l'agriculture biologique. Les coopérateurs considèrent que les plans des machines qu'ils ont développés et accompagnés sont des biens communs, que chacun doit pouvoir utiliser, diffuser et modifier à sa guise.

La plupart des plans disponibles en « open source » sont des machines de cultures maraîchères, principalement pour le travail en planches permanentes. Mais on trouve également de nombreuses machines pour la traction hippomobile, la viticulture, des abris mobiles pour animaux, des semoirs à engrais

*Christian Hirschi est rédacteur du magazine *Bioactualités* qui a publié cet article dans son édition d'octobre 2018.



Grégoire Stoky avec son « Vibroplanche » pour l'affinage du sol.

verts, un séparateur à méteil, etc. Tous ces plans peuvent être utilisés librement pour autant qu'aucun usage commercial n'en soit fait (licence Creative Commons). L'Atelier paysan est toujours à l'affût de bonnes idées et sillonne l'Hexagone pour recenser les trouvailles dignes d'être partagées. Lors de ces TRIP (tournées de recensement d'innovations paysannes), les enquêteurs se rendent sur des fermes qui ont réalisé des machines innovantes, des améliorations ergonomiques, ou développé des concepts de mécanisation intéressants. Ils recueillent ces informations, les documentent et les publient sur le forum Internet de la coopérative.

Tant pour les novices que les bricoleurs avertis

La sensibilisation des agriculteurs au travail en groupes est également une activité essentielle de l'Atelier paysan. Les formations proposées sont très variées et vont de l'apprentissage du travail du métal à l'entretien et à la réparation des tracteurs, en passant par la réalisation d'équipements spécifiques comme des cultivateurs pour planches permanentes, un effaroucheur à nuisibles, des serres mobiles ou encore un four à pain. Elles se déroulent sur plusieurs jours et mettent l'accent sur la réalisation collective de machines et de projets, ce qui soude aussi fortement les liens entre les participants. « Nous organisons la plupart de nos formations en fonction des demandes que nous recevons des groupes d'agriculteurs. Les cours s'adressent à tout le monde, aux débutants comme aux bricoleurs expérimentés », explique Fabrice Clerc, co-gérant ainsi que référent administratif et financier à l'Atelier paysan. « En revanche, si un agriculteur participe à un de nos cours dans l'esprit d'un client qui attend son outil « clef en main », il risque d'être fortement déçu », ajoute-t-il. En effet, les participants rentrent souvent chez

eux avec ce que l'on peut appeler une « protomachine », qu'ils devront adapter et modifier selon leurs besoins.

Avec une douzaine de salariés à son actif, l'Atelier paysan dispose de cinq camions-ateliers entièrement équipés qui parcourent la campagne française en proposant une infrastructure mobile pour des projets collectifs. Il s'agit notamment de chantiers participatifs pour le prototypage de machines, durant lesquels les participants réalisent des outils qui seront testés dans la pratique avant de mettre les plans améliorés à disposition sur le site de la coopérative. Un des chantiers phares est aussi la transformation des parcs machines existants avec le système de l'attelage triangle, que l'on connaît bien chez nous sur les machines attelées à l'avant.

Des machines de l'Atelier paysan aussi en Suisse

« Sur une exploitation maraîchère standard, l'attelage à l'aide du triangle permet d'économiser 35 heures de travail par année lors de l'accouplage et du découplage des machines, sans compter que l'on s'économise aussi le dos et des blessures aux mains », relève Grégoire Stoky, qui gère un domaine agricole et maraîcher à Jussy (GE) avec son cousin Quentin Tanner.

Un hectare et demi sur la vingtaine que compte le domaine est consacré aux cultures maraîchères avec la technique des planches permanentes. Les cousins n'ont pas confectionné eux-mêmes les machines fabriquées d'après les plans de l'Atelier paysan car ils ont eu la possibilité de les acheter d'occasion, à savoir une butteuse à planches, un vibroplanche et un cultibutte. « Ces machines à dents et à disques, par rapport à celles entraînées par prise de force comme le culti-râteau (n.d.l.r. : machine de préparation des planches avec axe rotatif horizontal), ménagent le sol et préservent sa structure,



La butteuse à planche permet de se passer de la charrue.

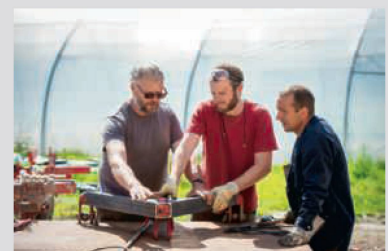
surtout dans nos terres limoneuses sujettes à la battance. Il est aussi possible de les réparer et surtout de les adapter nous-mêmes », relève le maraîcher genevois. Le bon rendement horaire et la moindre consommation de carburant sont d'autres avantages avec ces machines. « Les seuls inconvénients sont des risques de bourrages en présence d'une grande quantité de déchets de récolte et une fenêtre d'utilisation moins large », constate-t-il.

Adapter les machines aux conditions locales

Des formateurs de l'Atelier paysan ont récemment été invités comme intervenants dans un cours sur la transformation de tunnels maraîchers fixes en installations mobiles, qui s'est déroulé à l'école d'agriculture de Marcelin (VD). « Nous n'avons pas d'antenne à l'étranger. Les initiatives doivent émaner de volontés locales », précise Fabrice Clerc. « Par exemple, avec le développement des semences paysannes, on pourrait très bien imaginer qu'un groupe d'agriculteurs bio développe une trieuse spécifique pour ses graines. Les machines peuvent être « vivantes », comme les semences. Il faut les adapter aux conditions locales. Une production industrielle permet certes de réaliser des économies d'échelle mais elle dessert fortement les intérêts locaux », conclut-il.

L'Atelier paysan

Le site Internet de l'Atelier paysan fourmille d'informations sur la démarche originale de cette coopérative d'auto-construction française. Vous y trouverez tous les plans et tutoriels des machines, des recueils thématiques (biodynamie, travail à la tronçonneuse, transformation à la ferme, ergonomie et couverts végétaux) un forum où sont recensées des centaines de chroniques de technologies paysannes appropriées, des guides, des photos, les adresses de contact, les formations et bien plus encore. latelierpaysan.org





L1479772

Aebi Bucher BO-200, 2006, Preis: SFR 29.000,- (Normalsatz (7,7 %))
Studer AG Lyssach, 3421 Lyssach, Tel.: +41 34 4474444, www.studer-landtechnik.ch



L1973654

Iseki TH 4330, 2009, Preis: SFR 25.500,- (Normalsatz (7,7 %))
Studer AG Lyssach, 3421 Lyssach, Tel.: +41 34 4474444, www.studer-landtechnik.ch



L1928566

Vicon Extra 632 FR, 2017, 320cm, AFB, FRT, SHB, Preis: SFR 18.500,- (Normalsatz (7,7 %))
Studer AG Lyssach, 3421 Lyssach, Tel.: +41 34 4474444, www.studer-landtechnik.ch



L2078892

Kuhn TC 320, 2017, Preis: SFR 6.500,- (Normalsatz (7,7 %))
Studer AG Lyssach, 3421 Lyssach, Tel.: +41 34 4474444, www.studer-landtechnik.ch



L2071454

Meili VM 3500 H 45, 2006, Preis: SFR 42.000,- (Normalsatz (7,7 %))
Studer AG Lyssach, 3421 Lyssach, Tel.: +41 34 4474444, www.studer-landtechnik.ch



L2016365

Grimme SE 140, 2019, Preis: auf Anfrage.
Studer AG Lyssach, 3421 Lyssach, Tel.: +41 34 4474444, www.studer-landtechnik.ch



L1475429

Aebi TC 07, Preis: SFR 26.800,- (Normalsatz (7,7 %))
Kronenberg Hans, 6130 Willisau, Tel.: +41 41 9702133, www.h-kronenberg.ch



L1980828

Strautmann STK 1302, 2018, Preis: SFR 17.400,- (Normalsatz (7,7 %))
Kuoni Landtechnik AG, 5062 Oberhof, Alois Kuoni, Tel.: +41 62 8676060, www.kuoni-landtechnik.ch



L2048574

Pöttinger Top 382, 380cm, Preis: SFR 7.500,- (Normalsatz (7,7 %))
Kuoni Landtechnik AG, 5062 Oberhof, Tel.: +41 62 8676060, www.kuoni-landtechnik.ch



L2048555

Bobcat Teleskoplader TL 30.60 Agri, 2018, 100/74 PS/kW, 80h, Preis: SFR 79.800,- (Normalsatz (7,7 %))
Kuoni Landtechnik AG, 5062 Oberhof, Tel.: +41 62 8676060, www.kuoni-landtechnik.ch



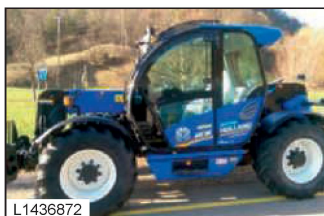
L2102445

Massey Ferguson 4709 Allrad, 90/67 PS/kW, Preis: auf Anfrage.
Kuoni Landtechnik AG, 5062 Oberhof, Tel.: +41 62 8676060, www.kuoni-landtechnik.ch



L1494017

New Holland 6090 Combi, 2008, Preis: SFR 28.500,- (Normalsatz (7,7 %))
Guthauser GmbH, Land- und Erntetechnik, 5024 Küttigen, Niklaus Guthauser, Tel.: +41 62 827 14 14, www.guthauser-gmbh.ch



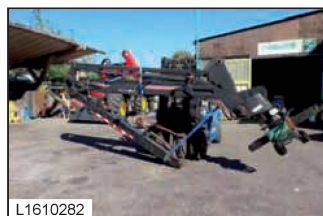
L1436872

New Holland 5060, 2013, 120/89 PS/kW, 350h, KL, K, Preis: SFR 79.000,- (Normalsatz (7,7 %))
Guthauser GmbH, Land- und Erntetechnik, 5024 Küttigen, Niklaus Guthauser, Tel.: +41 62 827 14 14, www.guthauser-gmbh.ch



L1176941

New Holland T7.185, 2011, 175/129 PS/kW, 750h, Preis: SFR 99.000,- (Normalsatz (7,7 %))
Guthauser GmbH, Land- und Erntetechnik, 5024 Küttigen, Niklaus Guthauser, Tel.: +41 62 827 14 14, www.guthauser-gmbh.ch



L1610282

Cranab CRH 16, 2000, 9500h, Preis: auf Anfrage.
KELLER Forstmaschinen AG, 4537 Wiedlisbach, Stefan Keller, Tel.: +41 32 636 04 44, www.keller-forstmaschinen.ch



L1564186

Timberjack 1270, 1992, 16272h, Preis: auf Anfrage.
KELLER Forstmaschinen AG, 4537 Wiedlisbach, Stefan Keller, Tel.: +41 32 636 04 44, www.keller-forstmaschinen.ch



L1243425

Palax 55T TR, 2011, Preis: SFR 1.889,- (exkl. Normalsatz (7,7 %))
KELLER Forstmaschinen AG, 4537 Wiedlisbach, Tel.: +41 32 6360444, www.keller-forstmaschinen.ch



L1231247

Bayerwald BW-E 710, 2005, 10/8 PS/kW, 50h, Preis: SFR 1.100,- (exkl. Normalsatz (7,7 %))
KELLER Forstmaschinen AG, 4537 Wiedlisbach, Stefan Keller, Tel.: +41 32 636 04 44, www.keller-forstmaschinen.ch



L1939432

Fuchs VK 7, 2017, 7000l, BV, SL, Preis: SFR 39.000,- (Normalsatz (7,7 %))
Schär Landtechnik AG, 3368 Bleienbach, Hansruedi Schär, Tel.: +41 62 922 35 65, www.schaer-landtechnik.ch



L2003755

Claas Arion 640 CIS, 2009, 175/129 PS/kW, 3650h, A, EHR, FH, K, KL, LS, PSH, Preis: SFR 59.000,- (Normalsatz (7,7 %))
Schär Landtechnik AG, 3368 Bleienbach, Hansruedi Schär, Tel.: +41 62 922 35 65, www.schaer-landtechnik.ch



L2010981

Accord MC Connel Seedaeerator Strip-till, 2014, 30h, 300cm, BEL, ExS, FGS, SAR, ZRP, Preis: SFR 39.000,- (Normalsatz (7,7 %))
Schär Landtechnik AG, 3368 Bleienbach, Hansruedi Schär, Tel.: +41 62 922 35 65, www.schaer-landtechnik.ch



L2055416

5125, 2017, 125/92 PS/kW, 100h, Preis: SFR 85.000,- (Normalsatz (7,7 %))
VÖLLMIN LANDTECHNIK AG, 4466 Ormalingen, Tel.: +41 61 9858666, www.voellmin-landtechnik.ch



L2055425

Preis: auf Anfrage.
VÖLLMIN LANDTECHNIK AG, 4466 Ormalingen, Tel.: +41 61 9858666, www.voellmin-landtechnik.ch



L2055432

UNI-310, 2011, 4h, Preis: SFR 5.100,- (Normalsatz (7,7 %))
VÖLLMIN LANDTECHNIK AG, 4466 Ormalingen, Tel.: +41 61 9858666, www.voellmin-landtechnik.ch