

Zeitschrift: Technique agricole Suisse
Herausgeber: Technique agricole Suisse
Band: 81 (2019)
Heft: 11

Rubrik: Prêtes pour l'hivernage

Nutzungsbedingungen

Die ETH-Bibliothek ist die Anbieterin der digitalisierten Zeitschriften auf E-Periodica. Sie besitzt keine Urheberrechte an den Zeitschriften und ist nicht verantwortlich für deren Inhalte. Die Rechte liegen in der Regel bei den Herausgebern beziehungsweise den externen Rechteinhabern. Das Veröffentlichen von Bildern in Print- und Online-Publikationen sowie auf Social Media-Kanälen oder Webseiten ist nur mit vorheriger Genehmigung der Rechteinhaber erlaubt. [Mehr erfahren](#)

Conditions d'utilisation

L'ETH Library est le fournisseur des revues numérisées. Elle ne détient aucun droit d'auteur sur les revues et n'est pas responsable de leur contenu. En règle générale, les droits sont détenus par les éditeurs ou les détenteurs de droits externes. La reproduction d'images dans des publications imprimées ou en ligne ainsi que sur des canaux de médias sociaux ou des sites web n'est autorisée qu'avec l'accord préalable des détenteurs des droits. [En savoir plus](#)

Terms of use

The ETH Library is the provider of the digitised journals. It does not own any copyrights to the journals and is not responsible for their content. The rights usually lie with the publishers or the external rights holders. Publishing images in print and online publications, as well as on social media channels or websites, is only permitted with the prior consent of the rights holders. [Find out more](#)

Download PDF: 09.01.2026

ETH-Bibliothek Zürich, E-Periodica, <https://www.e-periodica.ch>



Une force de frappe considérable: les deux ensileuses de 580 chevaux de Hirter & Tschanz, ici dans du maïs.

Prêtes pour l'hivernage

Fin de saison pour les ensileuses. Place à la révision et à l'hivernage. Comme chez Hirter & Tschanz. *Technique Agricole* s'est rendue à Safenwil (AG) dans cette entreprise de travaux agricoles pour voir cela de plus près.

Heinz Röthlisberger

Dans l'atelier de Hirter & Tschanz, c'est l'effervescence. On visse, on démonte et on examine les pièces d'usure à la loupe. La machine en question est une de leur deux ensileuses, le modèle « Big X 580 » de la marque Krone. « La saison des ensileuses est terminée, place maintenant à la révision », explique Fredy Hirter. Avec René Tschanz, il dirige la société Hirter & Tschanz (voir encadré page suivante). Pour les deux jeunes entrepreneurs, il est primordial que leurs machines soient entretenues et révisées correctement. Les ensileuses doivent être, d'une part, prêtes à fonctionner pleinement au prochain printemps et il faut aussi, d'autre part, veiller à préserver leur valeur. « L'achat d'une ensileuse est un investissement pour les vingt prochaines années, il faut donc en prendre soin », explique René Tschanz. Les travaux d'entretien sont tous effectués en interne par deux mécaniciens employés en permanence, ainsi que par les conducteurs de machines dans certains cas.

D'importants travaux de nettoyage

Les ensileuses doivent impérativement être nettoyées aussitôt après leur dernière utilisation, soulignent les deux directeurs. On procède en premier lieu à un démontage complet. La poussière et les déchets verts sont éliminés à l'air comprimé. Puis on procède au lavage à l'aide d'un nettoyeur haute pression. Cela demande beaucoup de travail. « Il faut environ une semaine pour qu'une ensileuse soit vraiment propre », précise Fredy Hirter. Rien que le nettoyage des bcs à maïs est déjà très chronophage.

Après le nettoyage, place au contrôle. Quelles sont les pièces à remplacer ? Est-ce que les couteaux du tambour sont encore en bon état ou faut-il faire de grosses réparations ? Comme Hirter & Tschanz utilise deux ensileuses du même modèle, il est souvent plus facile de trouver des pièces de rechange. « Cela nous facilite grandement la tâche ». C'est plus simple non seulement pour les mécaniciens, mais aussi pour les conducteurs. En effet, ils n'ont

pas besoin de se familiariser avec les commandes d'une autre ensileuse.

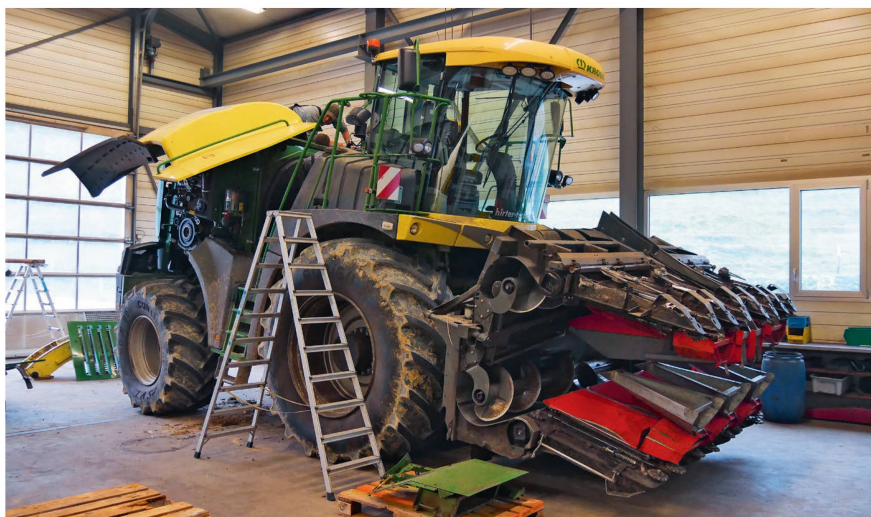
Maïs, herbe et ensilage de plantes entières

Krone a présenté la « Big X 580 » pour la première fois en 2013. Fredy Hirter et René Tschanz ont acheté leur première « 580 » en 2015 et sont depuis lors très satisfaits de la qualité de coupe de ce modèle d'ensileuse. Par la suite, leurs clients ont été de plus en plus nombreux à vouloir utiliser uniquement la « Big X 580 » pour l'ensilage. « Comme nous avions des problèmes de disponibilité, nous avons acheté une seconde ensileuse du même modèle », expliquent-ils. La deuxième « Big X 580 » est en service depuis l'automne 2018. Hirter & Tschanz proposent une offre complète : ensilage d'herbe avec pick-up, fauchage et hachage pour l'ensilage de plantes entières (EPS) avec barre de coupe « XDisc », récolte de maïs avec tête de récolte « EasyCollect » à 8 et à 10 rangs et récolte d'épis avec un cueilleur Ziegler à 8 rangs. Ils ensilent envi-

ron 200 hectares de maïs et 350 hectares d'herbe par an, sans compter l'ensilage de plantes entières. Ce dernier ne remporte pas encore le succès escompté, mais il n'est pas impossible que cela arrive.

Coupe longue oui, mais...

Les deux ensileuses de 580 chevaux sont plus ou moins identiques en termes de technologie. À une exception près: le nouveau modèle est équipé du système à coupe longue «OptiMaize» et d'un puissant éclateur à disques. «Avec l'«OptiMaize», on peut hacher le maïs jusqu'à 24 millimètres». La coupe longue a fait l'objet de très nombreuses discussions en Suisse ces dernières années, cependant leurs clients ne sont pas vraiment demandeurs. «Chez nous, on hache le plus souvent entre 8 et 10 millimètres». Il reste néanmoins important à leurs yeux de pouvoir également proposer la coupe longue, car cela représente aussi un investissement pour les vingt prochaines années. L'ensileuse présente une autre particularité: bien qu'elle soit équipée de grands pneus (900/60 R42), elle ne dépasse pas 3,30 mètres de large, ce qui est bien entendu idéal pour la conduite sur route. A cela vient s'ajouter une suspension à roues indépendantes à l'arrière. «L'ensileuse est donc très facile à manœuvrer, ce qui présente des avan-



Nettoyée et prête pour la révision: l'une des deux «Big X 580» va être quasi remise à neuf dans l'atelier, afin d'être opérationnelle pour le printemps prochain. Photos: Heinz Röthlisberger

tages lorsque vous arrivez en bout de champ», explique Fredy Hirter.

Tambour et alimentation

La «Big X 580» est équipée d'un tambour de hachage de 630 millimètres de large. Le tambour équipé de 20, 28, 36 ou 40 couteaux a un diamètre de 660 millimètres. Six rouleaux d'alimentation travaillent à l'avant. «En termes de qualité de coupe, c'est ce qu'il y a de mieux pour nous», explique René Tschanz. C'est aussi l'une des raisons pour lesquelles ils n'ont pas acheté une plus

grande version de la «Big X». La «Big X 580» est aussi la seule ensileuse qui permet de rouler avec un bec à maïs à dix rangs sans avoir besoin de roues d'appui.

Du temps pour le montage

Mais revenons à l'hivernage. Une fois les machines nettoyées, toutes les réparations terminées et les pièces nécessaires remplacées, les ensileuses peuvent être remontées. Mais cela ne se fait pas tout de suite. Car ces travaux seront exécutés durant l'hiver. Entre deux activités, lorsqu'il n'y aura pas de bois à déchiqeter ou de travaux d'entretien propres à l'hiver. «Pour nous, les ensileuses doivent à chaque fois être remontées et opérationnelles au plus tard en février», indiquent Fredy Hirter et René Tschanz. En effet, il faudra être prêt lorsque reviendra le printemps.



Le bec de sortie est plein de résidus de récoltes hachés.



Voici à quoi ressemble un éclateur à grains après une saison de hachage.



Fredy Hirter (à gauche) et René Tschanz dirigent l'entreprise de Safenwil depuis dix ans.

La société Hirter & Tschanz

L'entreprise de travaux agricoles Hirter & Tschanz est dirigée par Fredy Hirter et René Tschanz depuis dix ans. Ils l'ont reprise de leurs pères Fritz Hirter et Hans Tschanz. Fritz Hirter a fondé l'entreprise en 1961, Hans Tschanz l'a rejoint en 1985. Aujourd'hui, le déchiqetage de bois, le transport et le stockage de plaquettes représentent les trois quarts du chiffre d'affaires de Hirter & Tschanz. Environ 200 000 mètres cubes de bois sont déchiqetés et traités chaque année. Pour cela, l'entreprise dispose de quatre broyeurs à bois et de quatre camions. Parmi ses autres activités figurent l'ensilage d'herbe et de maïs, les semis et le service hivernal. L'entreprise compte seize employés, dont dix à temps plein.