

Zeitschrift: Technique agricole Suisse
Herausgeber: Technique agricole Suisse
Band: 80 (2018)
Heft: 4

Rubrik: Exposition

Nutzungsbedingungen

Die ETH-Bibliothek ist die Anbieterin der digitalisierten Zeitschriften auf E-Periodica. Sie besitzt keine Urheberrechte an den Zeitschriften und ist nicht verantwortlich für deren Inhalte. Die Rechte liegen in der Regel bei den Herausgebern beziehungsweise den externen Rechteinhabern. Das Veröffentlichen von Bildern in Print- und Online-Publikationen sowie auf Social Media-Kanälen oder Webseiten ist nur mit vorheriger Genehmigung der Rechteinhaber erlaubt. [Mehr erfahren](#)

Conditions d'utilisation

L'ETH Library est le fournisseur des revues numérisées. Elle ne détient aucun droit d'auteur sur les revues et n'est pas responsable de leur contenu. En règle générale, les droits sont détenus par les éditeurs ou les détenteurs de droits externes. La reproduction d'images dans des publications imprimées ou en ligne ainsi que sur des canaux de médias sociaux ou des sites web n'est autorisée qu'avec l'accord préalable des détenteurs des droits. [En savoir plus](#)

Terms of use

The ETH Library is the provider of the digitised journals. It does not own any copyrights to the journals and is not responsible for their content. The rights usually lie with the publishers or the external rights holders. Publishing images in print and online publications, as well as on social media channels or websites, is only permitted with the prior consent of the rights holders. [Find out more](#)

Download PDF: 05.02.2026

ETH-Bibliothek Zürich, E-Periodica, <https://www.e-periodica.ch>

Salon du secteur de la construction

Tous les quatre ans, les principaux fabricants et importateurs de la branche de la construction se donnent rendez-vous au salon des machines de chantier, qui s'est déroulé cette année fin mars sur le site du parc d'expositions Bernexpo.

Ruedi Burkhalter



Cette année, le salon des machines de chantier de Berne avait un nouveau concept et beaucoup d'«actions» à offrir. Photos : Ruedi Burkhalter

Tous les deux ans, à la fin novembre, le salon Agrama fait battre plus fort les cœurs des spécialistes en mécanisation agricole dans ce lieu. Cette fois-ci, les halles et l'aire d'exposition en plein air étaient aménagées pour recevoir les amis des machines de chantier. En effet, le site du parc d'expositions Bernexpo a accueilli fin mars le salon des machines de chantier. Des parallèles ont pu être établis entre celui-ci et l'événement phare de la mécanisation agricole.

Nouveau concept

Le concept a été revu pour l'édition 2018. Grâce à un programme attrayant, le salon est devenu encore plus passionnant pour les visiteurs et pour les exposants. Outre les nouveautés, innovations et tendances présentées par les fabricants et les importateurs sur une surface de 7 hectares, l'exposition a proposé d'autres moments forts, tel le championnat des machinistes. En plus des équipements de construction classiques, de nombreux autres composants ont été montrés, par exemple des

techniques de pesage et de mesurage. Une halle entière était consacrée à des systèmes de coffrage pour béton. L'exposition spéciale sur le terrassement sur l'aire d'exposition en plein air était sans doute l'événement qui a attiré le plus d'amateurs de grandes et de toutes petites machines de chantier.

L'art de la présentation

A. Leiser AG a présenté trois pelles de Bobcat dans cette exposition spéciale. Outre les machines, la présence du machiniste Robby Bosch, venu de l'étranger spécialement pour l'occasion, a été fort appréciée. Il occupe le poste de démonstrateur en chef pour Bobcat depuis les années 1980 et il a, par le passé, reçu le «Best Operator Award». Le Bobcat ne prend de la vitesse que quand il le fait danser sur deux roues.

Polyvalence

Aggeler AG a démontré la polyvalence des machines de chantier du groupe Mecalac, conçues spécifiquement pour fournir de

Vidéo sur le salon des machines de chantier 2018

D'autres vidéos de machines et d'équipements agricoles sont disponibles sur le canal YouTube de *Technique Agricole*.



grandes performances dans des espaces restreints. Le modèle «9MWR» constitue un nouveau type d'excavatrice sur pneus qui a été présenté avec une flèche articulée en quatre parties. Cette machine est bien plus qu'une pelle et peut, grâce à une fourche à palettes et une pelle de chargement, aussi remplir la fonction de chargeuse sur des chantiers exigus. Les machines peuvent soulever 40 % de leur propre poids, et ce à 360°.

La série «MCR» présente des capacités semblables et il s'agit, selon le fabricant, de la pelle sur chenilles la plus rapide du monde avec une vitesse maximale de 10 km/h. Le modèle très compact «8MCR» a prouvé de façon saisissante que, même avec une charge de 3 tonnes, il reste stable et parfaitement manœuvrable.

Charger en toute simplicité

Ensuite, Mecalac a présenté sa chargeuse swing «AS900», qui peut, en mouvement, faire pivoter de 90° des deux côtés vers l'extérieur une charge soulevée verticalement et, par exemple, la vider dans un fossé. Ce concept n'est pas avantageux que pour les espaces restreints. Grâce à un déplacement vers le haut du centre de gravité ou à un soutien latéral par le bas, et si le conducteur a les compétences pour ce faire, il peut le faire travailler, même en travers de la pente, avec une plus grande stabilité qu'une chargeuse traditionnelle.

Attelage rapide et sans tuyaux

Liebherr était représenté dans l'exposition spéciale susmentionnée par six machines. La pelle sur chenilles «R 946» était, avec un poids en ordre de marche de 45 tonnes, un des engins les plus lourds du salon. Elle est équipée d'une flèche articulée et d'un manche extensible avec poignée, ce qui lui confère une grande polyvalence. Grâce au raccord rapide à l'attelage sans tuyaux, le conducteur peut installer et démonter, en quelques secondes et en une pression de bouton, les outils et le manche extensible avec

poignée à l'aide du « système Likufix », sans devoir quitter la cabine.

À proximité, deux machines avec un rayon de giration arrière très court, les pelles sur chenilles « R 920 » et sur pneus « A 920 », étaient utilisées ensemble et montraient, par leur échange fréquent d'accessoires, leur grande flexibilité.

Grue pour transport de personnes

Liebherr a présenté une nouveauté mondiale : sa « 150 EC-B Litronic » est la première grue adaptée au transport de personnes grâce à ses équipements de sécurité supplémentaires. L'activation de ce mode permet de transporter des personnes dans des cabines prévues à cet effet. La grue à tour, modifiée, a désormais une tête de flèche à une hauteur de 62,5 m. La capacité de charge maximale est de 8 tonnes, comme auparavant.

Pelle hybride

Kuhn Schweiz AG a présenté la dernière génération en technologie hybride avec sa pelle sur chenilles « HB265LC ». Pesant 37 tonnes, celle-ci est équipée d'un système de rotation à moteur électrique. De l'énergie électrique est récupérée lors du freinage, puis stockée dans un condensateur et réutilisée lors de la prochaine accélération angulaire. Une commande intel-



La nouvelle chargeuse de Bobcat est présentée avec maestro sur deux roues.

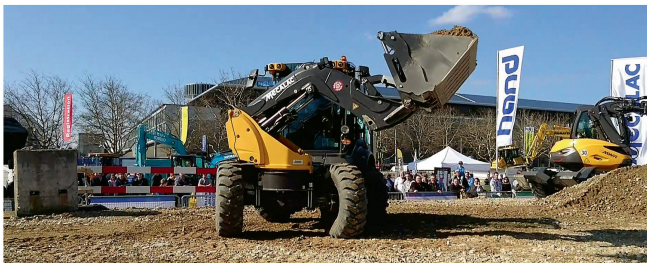
ligente du moteur diesel fait baisser la vitesse de rotation quand aucun rendement hydraulique n'est nécessaire pendant le mouvement de rotation. Un moteur électrique supplémentaire aide à réaccélérer rapidement le moteur diesel dès qu'un rendement hydraulique est demandé. Grâce à ce concept, la consommation par utilisation devrait diminuer de 6 à 8 litres de diesel de plus qu'avec une machine non hybride semblable.

Ensuite, Kuhn a présenté le bulldozer « D61PXi » qui, à la sortie de l'usine, est équipé d'un système mondial de navigation par satellite avec une commande de machines 3D. Les composants optionnels des commandes de la machine, généralement montés sur la lame, ont été remplacés par une antenne montée sur le toit de

la cabine, une centrale inertielle ultra-précise et des vérins hydrauliques à détection de course. L'installation et le démontage des antennes et des câbles sur la lame ne sont donc plus nécessaires et le risque d'endommagement qui y est lié est éliminé. La régulation de la hauteur de la lame se fait automatiquement en raison des plans importés au préalable dans le système.

Battage et forage

Des machines intéressantes pour une utilisation agricole étaient également exposées. C'était le cas d'un double-outil qui peut être ajouté à une chargeuse ou à une pelle. La fixation à une couronne de rotation permet d'utiliser alternativement la tarière et le battage hydraulique.



La chargeuse swing de Mecalac « AS900 » peut, en mouvement, faire pivoter des deux côtés de 90° vers l'extérieur une charge soulevée verticalement et la vider dans un fossé.



Battre des pieux d'un côté. Avec cet engin, on peut aussi forer des trous à un angle de 180°.

SNOPEX

www.snopex.com



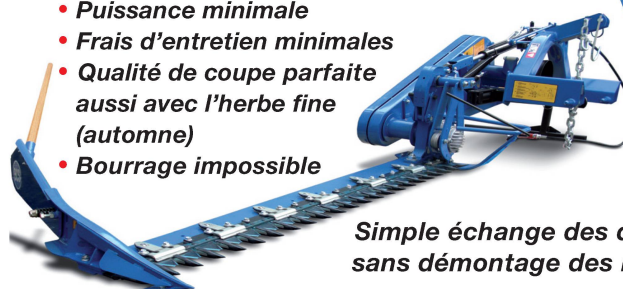
PASSION FOR QUALITY

Snopex SA: 091 646 17 33



DUPLEX barre faucheuse à double couteaux

- Puissance minimale
- Frais d'entretien minimales
- Qualité de coupe parfaite aussi avec l'herbe fine (automne)
- Bourrage impossible



Simple échange des dents sans démontage des lames

