

Zeitschrift: Technique agricole Suisse
Herausgeber: Technique agricole Suisse
Band: 80 (2018)
Heft: 9

Rubrik: ASETA

Nutzungsbedingungen

Die ETH-Bibliothek ist die Anbieterin der digitalisierten Zeitschriften auf E-Periodica. Sie besitzt keine Urheberrechte an den Zeitschriften und ist nicht verantwortlich für deren Inhalte. Die Rechte liegen in der Regel bei den Herausgebern beziehungsweise den externen Rechteinhabern. Das Veröffentlichen von Bildern in Print- und Online-Publikationen sowie auf Social Media-Kanälen oder Webseiten ist nur mit vorheriger Genehmigung der Rechteinhaber erlaubt. [Mehr erfahren](#)

Conditions d'utilisation

L'ETH Library est le fournisseur des revues numérisées. Elle ne détient aucun droit d'auteur sur les revues et n'est pas responsable de leur contenu. En règle générale, les droits sont détenus par les éditeurs ou les détenteurs de droits externes. La reproduction d'images dans des publications imprimées ou en ligne ainsi que sur des canaux de médias sociaux ou des sites web n'est autorisée qu'avec l'accord préalable des détenteurs des droits. [En savoir plus](#)

Terms of use

The ETH Library is the provider of the digitised journals. It does not own any copyrights to the journals and is not responsible for their content. The rights usually lie with the publishers or the external rights holders. Publishing images in print and online publications, as well as on social media channels or websites, is only permitted with the prior consent of the rights holders. [Find out more](#)

Download PDF: 05.02.2026

ETH-Bibliothek Zürich, E-Periodica, <https://www.e-periodica.ch>

Voyage en Israël

Le prochain voyage spécialisé réservé aux membres et amis de l'ASETA a pour destination Israël. La « commission de voyage » de l'ASETA est partie l'année dernière en reconnaissance dans ce pays passionnant.

Roman Engeler

Du 18 au 27 janvier 2019

Du 15 au 24 février 2019

Après quatre heures de vol à peine, on atterrit près de Tel Aviv, et de là, on atteint Jérusalem et ses 3000 ans d'histoire en moins d'une heure de voiture. Tout est certes un peu compliqué dans cette partie du monde, mais en contrepartie, on effectue un voyage inoubliable dans un pays passionnant, qui en plus d'être le berceau des trois grandes religions monothéistes, offre des attractions naturelles telles le désert et trois mers différentes. Last but not least, il se caractérise par une agriculture particulièrement innovante.

Tandis que l'on pèle encore oranges et mandarines en Suisse, c'est déjà la saison des fraises en Israël, ceci même dans le désert, où, comme on le sait, il

pleut rarement. Les chercheurs israéliens ont transformé les inconvénients de cet environnement chaud et sec en avantages. Le soleil brille aussi en hiver, d'où la possibilité d'obtenir plusieurs récoltes par année. Innovation et improvisation sont les maîtres-mots. Ainsi, c'est dans un kibboutz israélien que l'irrigation goutte-à-goutte a été inventée.

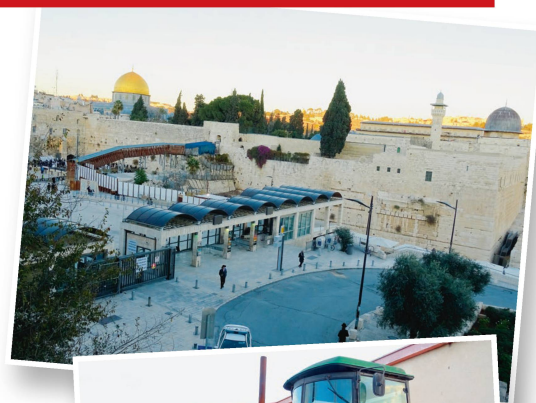
Les étables israéliennes abritent des vaches qui produisent jusqu'à 1200 litres de lait par an. La culture et l'exportation de plantes aromatiques constituent également une activité très lucrative. Les fines herbes israéliennes représentent en effet près de la moitié du marché européen. La production agricole totale d'Israël a atteint 8,3 milliards de dollars américains en 2013.



Programme de voyage

1^{er} jour (vendredi) : Zurich – Tel Aviv

Arrivée individuelle à l'aéroport de Zurich, enregistrement, contrôle de sécurité. Départ du vol à destination de Tel Aviv vers 10 h 05. Arrivée vers 15 h 10 (décalage horaire d'une heure). Transfert à l'hôtel situé au centre-ville et à proximité de la plage. Attribution des chambres, repas du soir et nuitée.



2^e jour (samedi) : Césarée – Lac de Tibériade

Petit-déjeuner et départ de l'hôtel. Trajet le long de la côte méditerranéenne jusqu'à Césarée. Découverte des vestiges de l'aqueduc, de l'amphithéâtre et de l'hippodrome de la cité antique. Repas de midi. Poursuite de la route jusqu'au kibboutz « Mishmar Ha Emek ». Visites de l'exploitation laitière dotée du premier robot du pays et de l'entreprise « Tama plastic », productrice de filets pour tous les constructeurs de presses à balles rondes. Continuation vers le Lac de Tibériade. Attribution des chambres, repas du soir et nuitée.

3^e jour (dimanche) : Galilée

Petit déjeuner. Visite du kibboutz « Malkia » sous la houlette d'un agriculteur suisse, membre du kibboutz, communiquant des informations intéressantes sur la situation à la frontière. Déplacement jusqu'au plateau du Golan offrant une vue panoramique sur le Hermon et la vallée fertile de Hula. Repas de midi. Continuation jusqu'à Katzrin et visite du vignoble « Golan Heights Winery » incluant une dégustation. Visite guidée du moshav (coopérative agricole) « Ramat Magshimim » par Emmanuel, agriculteur suisse, présentant son travail avec les vœux de l'exploitation. Repas du soir et nuitée.

4^e jour (lundi) : Galilée – Jérusalem

Petit-déjeuner et départ de l'hôtel. Trajet vers la vallée de Jezreel. Visite d'une exploitation agricole, la « Carmel Crops Farm », ses serres hydroponiques (cultures maraîchères hors sol), ses champs et son parc de machines (machines de récolte spéciales fournies par le constructeur « Etgar »). Re-

Dates des voyages

Voyage 1: du 18 au 27 janvier 019

Voyage 2: du 15 au 24 février 2019

Prix par personne

En chambre double: CHF 2990.–

En chambre individuelle: CHF 3580.–

Prolongation: CHF 100.– par jour (CHF 175.– en chambre individuelle)

Assurance

Une assurance annulations et rapatriement (d'Elvia de CHF 98.– par personne) est recommandée.

Prestations incluses

Vols de ligne avec taxes d'aéroport, toutes les visites mentionnées dans le programme, nuitées et petits-déjeuners dans de bons hôtels. 8 repas de midi et du soir, voyage guidé par Twerenbold et/ou l'ASETA.

Non compris

Frais personnels, boissons, pourboires.

Organisation

Twerenbold Reisen AG, ressort: groupes spéciaux, Kathy Malka, Im Steiacher 1, 5406 Baden-Rütihof, tél. +41 56 484 84 70, fax +41 56 484 84 75 k.malka@twerenbold.ch www.twerenbold.ch



pas de midi. Continuation jusqu'à la vallée des Sources. Visite du kibboutz «Sde Eliyahu», comportant un élevage d'«abeilles bio» servant à éloigner les insectes nuisibles des cultures. Poursuite de la route jusqu'à Jérusalem. Attribution des chambres, repas du soir et nuitée.

5e jour (mardi): Jérusalem

Petit-déjeuner. Visite guidée du kibboutz «Ramat Rachel» et de ses 50 hectares de cultures de fruits et de légumes. Départ pour le mont des Oliviers. Descente vers le jardin de Gethsémani. Entrée dans la vieille ville de Jérusalem par la Porte des Lions. Repas de midi. Découverte des lieux clés des trois religions monothéistes, notamment le Mur des Lamentations. Visite de la «Knesset», siège du Parlement israélien (sous réserve de disponibilité).

6e jour (mercredi): désert du Néguev – Mitzpe Ramon

Petit-déjeuner et départ de l'hôtel. Trajet en direction du désert du Néguev. Visite du centre de recherche agricole «Volcani» (portant sur les cultures, l'élevage et le machinisme). Continuation vers la vallée d'Elila. Repas de midi dans le domaine viticole suisse «Mettler» et visite des vignes et des chais. Déplacement jusqu'au kibboutz «Hatzerim», et visite du siège «Netafim», le leader mondial de l'irrigation goutte-à-goutte et de la micro-irrigation. Continuation vers Mitzpe Ramon. Attribution des chambres, repas du soir et nuitée.

7e jour (jeudi): excursion en Jeep – mer Morte

Petit-déjeuner. Départ en Jeep pour «Makhtesh Ramon», le plus grand cratère d'érosion du monde, vieux de 200 millions d'années et habité par une quarantaine d'animaux. Informations détaillées sur la géologie, la flore et la faune en chemin. Repas

Talon d'inscription

J'inscris définitivement les personnes suivantes au voyage ASETA en Israël :

Dates de voyage souhaitées :

1ère personne, nom, prénom :

Adresse :

NPA : **Localité :**

Téléphone : **Courriel :**

2e personne, nom prénom :

Adresse :

NPA : **Localité :**

Téléphone : **Courriel :**

Je désire une ☐ chambre double ☐ chambre individuelle ☐ assurance annulation et rapatriement
☐ prolongation de nuitées

Lieu et date : **Signature :**

Envoyer l'inscription à : Twerenbold Reisen AG, ressort : groupes spéciaux, Kathy Malka, Im Steiacher 1, 5406 Baden-Rütihof, tél. +41 56 484 84 70, fax +41 56 484 84 75, k.malka@twerenbold.ch ; prière de joindre à l'inscription une photocopie du passeport.

de midi dans une exploitation avec culture de céréales et élevage de chèvres suivi d'une visite guidée. Continuation vers la mer Morte, point le plus bas du globe. Possibilité de se baigner dans ses eaux au taux de sel particulièrement élevé. Attribution des chambres, repas du soir et nuitée.

8e jour (vendredi): Arava – Eilat

Petit-déjeuner et départ de l'hôtel. Informations interactives sur les méthodes d'agriculture dans le désert et visite de l'école d'agriculture. Repas de midi. Visite des champs avoisinants et de serres comportant toutes sortes d'innovations techniques. Trajet jusqu'à Eilat, à l'extrémité sud du pays, au bord de la mer Rouge. Attribution des chambres, repas du soir et nuitée.

9e jour (samedi): Eilat et environs

Petit-déjeuner. Excursion avec Alfonso Nussbaumer, ancien consul honoraire de Suisse en Israël. Départ vers le kibboutz «Yotvata» comportant des datteraies et une exploitation laitière entièrement climatisée. Continuation vers la vallée de Timna et les célèbres piliers de Salomon. Promenade courte dans le désert et repas de midi. Re-

tour à Eilat, et visite de la Plage des Coraux (observatoire sous-marin). Causerie avec Alfonso Nussbaumer intitulée «Ce que je voulais toujours savoir sur Israël». Repas du soir et nuitée.

10e jour (dimanche): retour en Suisse

Petit déjeuner et départ de l'hôtel. Vol de retour de Tel Aviv à Zürich. Arrivée vers 19 h 15.

Possibilité de prolonger le voyage par un séjour balnéaire à Eilat.



Le remboursement de l'impôt sur les huiles minérales est légitime et justifié

Le Contrôle fédéral des finances recommande de supprimer le remboursement de l'impôt sur les huiles minérales. L'Association suisse pour l'équipement technique de l'agriculture (ASETA) s'oppose à cette proposition. Explications et arguments.

Roman Engeler

A intervalles réguliers, des instances ou des organisations reviennent à la charge et réclament la suppression du remboursement de la taxe sur les huiles minérales utilisées en agriculture et en foresterie. La dernière fois, c'était en 2004; la demande émanait du Conseil fédéral; elle était adressée au Parlement, lors du programme d'allègement budgétaire 2004 (PAB 04). L'ASETA avait alors réussi, en s'alliant à d'autres organisations (accord « Agriculture et tourisme »), à empêcher ce projet d'aboutir.

Cette fois, c'est le Contrôle fédéral des finances, se définissant comme « organe suprême de surveillance financière de la Confédération suisse », qui reprend ce cheval de bataille et propose dans un rapport de supprimer ce remboursement. L'argumentation avancée, assez vague, consiste à voir dans cette mesure une occasion pour l'agriculture de mieux atteindre les objectifs environnementaux.

De quoi s'agit-il ?

L'impôt sur les huiles minérales est un impôt sur la consommation qui prélevé sur le pétrole, les autres huiles minérales et carburants, le gaz naturel ainsi que sur les produits résultant de leur transformation. Il est versé dans la caisse fédérale et affecté aux infrastructures des transports routiers et aériens. Celles-ci sont de surcroît financées par la totalité d'une surtaxe de cet impôt sur les huiles minérales, s'élevant à 75,87 centimes par litre de diesel, pour ne prendre que cet exemple. Selon le droit en vigueur, les exploitations agricoles et forestières ont droit au remboursement de la majeure partie de cet impôt et de la totalité de la surtaxe.

Les tracteurs ne roulent pas sur l'autoroute

Ce remboursement garde encore tout son sens, parce que les exploitants agricoles et forestiers profitent à peine des infrastructures routières avec leurs vé-



L'ASETA va s'engager avec force pour que le remboursement de l'impôt sur les huiles minérales soit maintenu. Photo : Roman Engeler

hicules. Ceux-ci ne roulent pas sur les routes nationales (autoroutes). L'argument du rapport du Contrôle fédéral van-tant les effets positifs sur l'environnement n'est pas recevable. Le remboursement ne dépend en effet pas de la consommation effective, mais d'un calcul forfaitaire défini par exploitation. Le montant du remboursement ne changerait pas, même si l'agriculture en venait à « utiliser massivement » du carburants.

Malgré le remboursement, l'agriculture verse à la caisse susmentionnée une somme conséquente, évaluée à quelque 50 millions de francs, car le remboursement ne couvre que partiellement le montant prélevé. D'autre part, il est avéré que la quantité de diesel utilisée en agriculture est sous-estimée dans les calculs établis à partir des méthodes standardisées. Certes, les engins agricoles circulent sur les routes, mais surtout sur des chemins, dont l'entretien incombe d'ailleurs fré-

quemment aux paysans eux-mêmes (ou souvent à des collectifs de paysans). La collectivité tire profit de ces voies ouvertes au public sous formes de sentiers de randonnée et de pistes cyclables. A l'échelle suisse, cette prestation représente près de 60 millions de francs.

Conclusion

La suppression envisagée du remboursement de l'impôt sur les huiles minérales ne vise qu'à remplir la caisse fédérale. Elle est sans utilité écologique. Bien au contraire, la production alimentaire indigène renchéirait, la compétitivité de l'agriculture suisse s'affaiblirait encore face à la concurrence des agriculteurs des pays voisins qui continuent, eux, à bénéficier de remboursements de ce type. Enfin, les revenus des paysans du pays baisseraient. L'ASETA est décidée à se mobiliser avec toute la fermeté nécessaire contre cette suppression! ■



L2016365

Grimme SE 140, 2018, Preis: auf Anfrage.
Studer AG Lyssach, 3421 Lyssach, Tel.: +41 34 4474444, www.studer-landtechnik.ch



L1218125

New Holland T 6.140, 2013, 121/89 PS/kW, A, EHR, FH, FZW, gVA, K, KL, PSH, Preis: SFR 97.500,- (Normalsatz (7,7 %))
Studer AG Lyssach, 3421 Lyssach, Tel.: +41 34 4474444, www.studer-landtechnik.ch



L1479779

Aebi MFH 2500, 2002, 109/81 PS/kW, Preis: SFR 29.800,- (Normalsatz (7,7 %))
Studer AG Lyssach, 3421 Lyssach, Tel.: +41 34 4474444, www.studer-landtechnik.ch



L2027797

Weidemann T4512 CC40, 2018, 40/30 PS/kW, GTEh, K, SWR, ZHY, ZM, Preis: auf Anfrage.
Bieri Landmaschinen GmbH, 3422 Alchenflüh, Markus Bieri, Tel.: +41 34 445 39 30, www.bieri-landmaschinen.ch



L1748528

Pöttinger Servo 35 4-Schar, 2017, STK, STS, VSR, Preis: auf Anfrage.
Bieri Landmaschinen GmbH, 3422 Alchenflüh, Markus Bieri, Tel.: +41 34 445 39 30, www.bieri-landmaschinen.ch



L1564149

Kärcher HD9/17, Preis: SFR 4.700,- (Normalsatz (7,7 %))
Bieri Landmaschinen GmbH, 3422 Alchenflüh, Markus Bieri, Tel.: +41 34 445 39 30, www.bieri-landmaschinen.ch



L1862218

Steyr Profi 4145 ET Allrad, 2018, 145/107 PS/kW, A, DLB, FH, FZW, Preis: auf Anfrage.
Kuoni Landtechnik AG, 5062 Oberhof, Tel.: +41 62 8676060, www.kuoni-landtechnik.ch



L1980828

Strautmann STK 1302, 2018, Preis: SFR 17.400,- (Normalsatz (7,7 %))
Kuoni Landtechnik AG, 5062 Oberhof, Alois Kuoni, Tel.: +41 62 8676060, www.kuoni-landtechnik.ch



L1947181

Case IH RB 544, 2018, Preis: SFR 41.800,- (Normalsatz (7,7 %))
Kuoni Landtechnik AG, 5062 Oberhof, Tel.: +41 62 8676060, www.kuoni-landtechnik.ch



L1921538

Hauer Ballentransportgabel BGT 3, Preis: auf Anfrage.
Müller Sebastian AG, 6221 Rickenbach LU, Tel.: +41 41 9320321, www.sebastian-mueller-ag.ch



L1920877

Lindner Geotrac 74 ep, 76/56 PS/kW, A, EHR, FH, FZW, K, LS, PSH, Preis: auf Anfrage.
Müller Sebastian AG, 6221 Rickenbach LU, Tel.: +41 41 9320321, www.sebastian-mueller-ag.ch



L1920853

Agrar Swissline 7000 RK, 2016, 7000L, BV, SL, Preis: SFR 44.800,- (Normalsatz (7,7 %))
Müller Sebastian AG, 6221 Rickenbach LU, Tel.: +41 41 9320321, www.sebastian-mueller-ag.ch



L1920609

Hauer SRS 2 L 2800, Preis: auf Anfrage.
Müller Sebastian AG, 6221 Rickenbach LU, Tel.: +41 41 9320321, www.sebastian-mueller-ag.ch



L1920544

Posch Hydro Combi 22 PZG-R, Preis: auf Anfrage.
Müller Sebastian AG, 6221 Rickenbach LU, Tel.: +41 41 9320321, www.sebastian-mueller-ag.ch



L1919676

Lindner Geotrac 84 ep Pro, 95/70 PS/kW, A, EHR, FH, FZW, K, KL, LS, PSH, Preis: auf Anfrage.
Müller Sebastian AG, 6221 Rickenbach LU, Tel.: +41 41 9320321, www.sebastian-mueller-ag.ch



L2030460

Geotrac 84 ep, 2018, 95/70 PS/kW, 1h, Preis: auf Anfrage.
Urs Unternährer Landmaschinen, 6166 Hasle, Tel.: +41 480 1576, www.uu-landmaschinen.ch



L2029508

Vertimix 951, Preis: SFR 19.500,- (Normalsatz (7,7 %))
Urs Unternährer Landmaschinen, 6166 Hasle, Tel.: +41 480 1576, www.uu-landmaschinen.ch



L2029123

BP 31 MF, 2016, Preis: SFR 2.990,- (Normalsatz (7,7 %))
Urs Unternährer Landmaschinen, 6166 Hasle, Tel.: +41 480 1576, www.uu-landmaschinen.ch



L2033902

Muli 145, 1974, Preis: SFR 5.900,- (Normalsatz (7,7 %))
Urs Unternährer Landmaschinen, 6166 Hasle, Tel.: +41 480 1576, www.uu-landmaschinen.ch



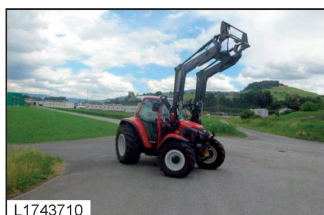
L2036506

Hillrake GT 200, 2015, Preis: SFR 4.750,- (Normalsatz (7,7 %))
Urs Unternährer Landmaschinen, 6166 Hasle, Tel.: +41 480 1576, www.uu-landmaschinen.ch



L2012684

250, 1979, 50/37 PS/kW, 5227h, Preis: SFR 7.900,-
Urs Unternährer Landmaschinen, 6166 Hasle, Tel.: +41 480 1576, www.uu-landmaschinen.ch



L1743710

Lindner Lintrac 90 4Rad-Lenkung, 2015, 102/75 PS/kW, 115h, A, FH, FL, FZW, K, KL, Preis: SFR 105.000,- (Normalsatz (7,7 %))
Sepp Knüsel AG, 6403 Küssnach am Rigi, Tel.: +41 41 8501533, www.knuesel-sepp.ch



L2036259

Rigi-Trac RT 95, 2010, 95/70 PS/kW, 4500h, EHR, FH, FZW, KL, Preis: SFR 92.000,- (Normalsatz (7,7 %))
Sepp Knüsel AG, 6403 Küssnach am Rigi, Tel.: +41 41 8501533, www.knuesel-sepp.ch



L1952241

Claas Arion 420, 2017, 100/74 PS/kW, 80h, A, EHR, K, KL, LS, PSH, Preis: SFR 74.000,- (Normalsatz (7,7 %))
Sepp Knüsel AG, 6403 Küssnach am Rigi, Tel.: +41 41 8501533, www.knuesel-sepp.ch



Focus sur les freins au Rütli



Freinage d'urgence avec le système hydraulique à double circuit «H2L» de Paul Forrer. Photo: Heinz Röthlisberger

La rencontre qui a eu lieu à la fin août à l'Inforama Rütli à Zollikofen (BE) était consacrée à la circulation routière agricole. Les nombreux visiteurs ont pu explorer les thèmes des freins à pressions, des freins hydrauliques à double circuit et de la visibilité. Une démonstration de freinage d'urgence a impressionné le public. On a d'abord montré un attelage constitué d'un tracteur et d'une remorque et doté de freins pneumatiques (John Deere «6910S» avec remorque-citerne tridem de Marolf), puis un attelage similaire équipé du système de freinage hydraulique à double circuit «H2L» de Paul Forrer (New Holland «T7.270» avec une remorque Fliegl à deux essieux, voir aussi à ce propos l'article «Des essais couronnés de succès» p. 28 paru dans *Technique Agricole* 08 2018). On a pu se rendre compte que les nouvelles prescriptions en matière de freinage préoccupaient beaucoup les paysans. Les dispositions définitives devraient être connues au plus tard lorsque les autorités fédérales donneront leur réponse à la consultation. Les sujets délicats du «porte-à-faux avant», des «angles de visibilité» et de la «charge par essieu» ont également été abordés. La manifestation a été organisée conjointement par La Société d'économie et d'utilité publique du canton de Berne, la section bernoise (BVL) de l'Association suisse pour l'équipement technique de l'agriculture (ASETA) et la Haute école des sciences agronomiques, forestières et alimentaires (HAFL).



La campagne de tests de freins 2018

L'AFETA maintient sa campagne de tests de freins pendant l'année 2018. Ces tests sont destinés aux chars et remorques en tout genre, 30 ou 40 km/h, qui tout au long de l'année remplissent leur rôle, dont la maintenance est trop souvent négligée. À l'issue du contrôle, vous disposerez d'un diagnostic précis de vos véhicules, établi par un professionnel agréé Agro-

tec Suisse. Ces tests ont lieu dans l'atelier agréé le plus proche de votre domicile. La liste des ateliers peut être consultée sur www.agrotecsuisse.ch. Important: les convois doivent être équipés pour les tests de freins de service hydraulique ou pneumatique.

Avantage: l'AFETA prend en charge pour ses membres un montant de 50 francs par essieu sur le prix du test. Pour cela, il vous suffit d'envoyer une copie de la facture à l'adresse suivante:

AFETA/FVLT, Robert Zurkinden, Heitiwil 23, 3186 Düringen.

Cette offre n'est pas valable pour l'achat de nouveau matériel ou en cas de convocation ultérieure à une expertise.

Journée d'information

Mercredi 19 septembre 2018, Le Lat 59, à Vesin (FR)

L'Institut agricole de Grangeneuve et l'AFETA organisent le mercredi 19 septembre 2018 une journée d'information sur les places de lavage et les systèmes de rinçage des pulvérisateurs. En effet, des subventions sont allouées pour ces différents dispositifs en vertu du plan d'action phytosanitaire. De plus, les systèmes de rinçages seront obligatoires dès 2022. Vous êtes tous les bienvenus à cette journée. Différentes firmes seront présentes et vous pourrez vous faire une idée précise sur ces deux sujets d'actualité sur la place de lavage de Monsieur Bersier.



Offre de cours actuelle

Examen théorique de cyclomoteur ou de tracteur: les cours de préparation à l'examen théorique du permis de conduire des cyclomoteurs ou des tracteurs ont lieu le mercredi après-midi.

Tarifs des cours incluant la plate-forme d'apprentissage en ligne (24 cartes de théorie): 70 francs pour les membres et 90 francs pour les non-membres. Dates des prochains cours:

mercredi 26 septembre 2018 à Hochdorf, de 13 h 15 à 17 h 30;

mercredi 14 novembre 2018 à Sursee, de 13 h 15 à 17 h 30.

Examen théorique de scooter ou de voiture: préparation en ligne pour 29 francs.

Cours de base de scooter et moto: à Büron et à Sursee, 300 francs pour les membres et 320 francs pour les non-membres.

Dates des prochains cours:

cours n° 611: samedis 13 et 20 octobre 2018, de 13 h à 17 h;

cours n° 613: samedis 24 novembre et 1^{er} décembre, de 8 h à 12 h.

Cours de théorie sur le trafic routier: à Sursee, Schüpfheim et Hochdorf: 220 francs pour les membres et 240 francs pour les non-membres.

Dates des prochains cours:

cours n° 407: quatre soirs, les jeudis et vendredis 19 et 20 ainsi que le 26 et 27 novembre 2018, de 19 h à 21 h, à Sursee.

Les cours n'ont lieu que si le nombre de participants est suffisant.

Offre combinée pour les scootéristes: plus avantageuse que les prix à l'unité. Apprendre la théorie en ligne/cours de base 1 et 2 (8 leçons)/cours de théorie sur le trafic routier (4x2 leçons); 539 francs pour les membres, 579 francs pour les non-membres.

Cours de théorie camion: constitué de 32 leçons réparties par journée sur quatre semaines (un jour de cours par semaine). Le cours est composé de modules et on peut le commencer chaque semaine. Le prochain cours commence le 28 septembre 2018 à Lucerne.

Informations et inscription: (sous réserve de changements de lieux, de contenus, de prix ou de durée de cours) auto-école de la LVLT, Sennweidstrasse 35, 6276 Hohenrain, tél. 041 467 39 02, fax 041 460 49 01, info@lvlt.ch.

Récolte de fourrages en pente

La manifestation consacrée à la récolte fourragère dans les prairies en pentes a été organisée par le cercle de machines de Lucerne et le centre de formation professionnelle nature et alimentation (BBZN Natur und Ernährung) à Steinhuserberg.



Toni Moser donne une présentation exhaustive des machines couvrant toutes les étapes de la production de fourrages en montagne. Photo: Dominik Senn

Plus d'une centaine d'agriculteurs ont fait le déplacement pour recevoir des informations sur l'utilité de la fumure modulée et de l'entretien des prairies ainsi que sur les machines adaptées au travail en pentes. Hélas, la démonstration de machines est tombée à l'eau, c'est le cas de le dire, à cause des terrains détrempés. Les enseignants et conseillers Anton Moser, de Schüpfheim, et Franz Wüest, de Hohenrain, se sont alors limités à présenter les machines contribuant au renouvellement des prairies et utilisées pour la récolte de fourrages en montagne. Ils ont distillé des conseils précieux pour évaluer et mieux préserver les peuplements des prairies.

Les 14 machines exposées, certaines conçues pour les pentes extrêmes ; couvraient toutes les étapes de la production de fourrage en montagne, du renouvellement de la prairie à la récolte. Les visiteurs ont notamment pu admirer les faucheuses « Atra » et « Gekko » de Köppl, le « Terratrak TT281 » d'Aebi flanqué d'une faucheuse à disques à l'avant et d'un conditionneur à l'arrière, l'« Orbito MT220 » de Rapid, ainsi que les transporteurs Schiltrac « Swisstrans » de Peter Barmettler et « TP420 » d'Aebi.

Widnau, Rest. Rosengarten	Me 31.10.2018	
Rorschach, Aula Schulh. Burghalde / StVA		28.11.2018
Niederbüren, Schulh., Probelokal	Sa 10.11.2018	
SG-Winkeln, Kath. Pfarreiheim, Winkeln / StVA		05.12.2018
Kaltbrunn, Rest. Löwen	Me 21.11.2018	
Kaltbrunn, Rest. Löwen / StVA Kaltbrunn		12.12.2018
Wangs, Parkhotel	Sa 24.11.2018	
Wangs, Parkhotel / StVA Mels		19.12.2018

Hommage à Gebhard Ammann



Ancien député au Grand conseil du canton de Saint Gall, Gebhard Ammann a vu le jour le 18 décembre 1921. Son père était menuisier. Il a repris un domaine à Niederdorf hérité d'un membre de la famille sans descendance du côté de sa mère. Il s'est marié en 1947 avec Hedi Bosshard. Le couple a eu un fils, Gebhard, en 1951 et une fille, Hedeli, en 1955. Gebhard Ammann a été actif en politique et dans une douzaine de sociétés, notamment l'ASETA, qu'il a soit présidées à un moment où à un autre ou dont il a fait partie du comité.

Gebhard Ammann a siégé au conseil municipal de Gossau, et plus tard au Grand Conseil, au niveau cantonal. Il a fait partie du comité de la section Saint-Gall, Glaris, et Appenzell (VLT-SG) de l'ASETA durant des décennies, soit de 1962 à 1989. Il a également donné des cours de préparation au permis de cat. G, formant ainsi plusieurs milliers de futurs conducteurs de tracteurs. Malgré ce nombre impressionnant, il a toujours eu du plaisir à croiser ses anciens élèves dans la rue qu'il reconnaissait et saluait. Il a organisé des rencontres des cercles de machines et y a même donné des conférences. La VLT-SG et l'ASETA lui ont décerné le titre de président et de membre d'honneur (1988) en reconnaissance de ses éminents services.

Gebhard Ammann s'est toujours enthousiasmé pour les nouvelles technologies et possibilités de l'agriculture, jusqu'à la vente de sa ferme, en 1974. Des bus entiers venaient d'Allemagne pour admirer les innovations qu'il avait introduites dans son exploitation. Le 3 juillet 2018, il s'est éteint paisiblement, entouré de sa famille. L'ASETA adresse à tous ses proches ses sincères condoléances.



Cours et examens théoriques de permis de tracteur 2018

Responsable du cours: Hans Popp, Karrersholz 963, 9323 Steinach

Lieu de cours	1 ^{er} jour	2 ^e jour
	après-midi	+ examen mercredi après-midi
Salez, Rheinhof	Sa 15.09.2018	
Wangs, Parkhotel / StVA Mels		10.10.2018
St. Peterzell, Schulhaus	Sa 22.09.2018	
SG-Winkeln, Kath. Pfarreiheim, Winkeln / StVA		17.10.2018
Neu St. Johann, Klostergebäude	Sa 29.09.2018	
Kaltbrunn, Rest. Löwen / StVA Kaltbrunn		24.10.2018

Compétition excitante

L'éliminatoire du Championnat de conduite de tracteur organisé par la section saint-galloise de l'ASETA (VLT-SG) a eu lieu le 26 août sur le site de la société Emil Egger AG, à Saint-Gall, par un temps frais, mais ensoleillé. Les 101 concurrents répartis en trois catégories se sont mesurés dans sept parcours différents. Les participants des Juniors ayant obtenu le moins de points de pénalités sont: Reto Dietrich, de Kriessern (225), Yannick Brauchli, d'Oberbüren (255) et Florian Müller, Lömmenschwil (265). Le vainqueur de la catégorie Elite est Alex Schönenberger, de Mörschwil (130), suivi de Felix Ziegler (165), d'Andwil et de Stefan Müller, de Lömmenschwil (180). Les quatre dames ayant participé à la course se sont classées avec les résultats suivants: Andrea Hürlimann, de Berg (435), Johanna Beschi, de Waldkirch (530), Regula Heeb, de Rüthi (610), Sonja Dosch de Bad Ragaz (710).

En outre, 29 sociétés ont effectué le parcours par équipes. L'une des épreuves consistait à transporter de l'eau d'un endroit à un autre au volant d'un tracteur, par exemple. Elle a suscité hilarité et gaieté. Les nombreux enfants se sont bien amusés dans un grand bac à sable ou avec

les tracteurs à gazon. Les sponsors ont permis de mettre sur pied une belle compétition avec des prix motivants.



101 concurrents exactement ont pris le départ du Championnat de conduite de tracteur de la section saint-galloise. Photo: Idd



Polyvalence demandée

Le Championnat de conduite de tracteurs zurichois a réuni cette année une centaine de participants (72 Messieurs, 16 Juniors et 7 Dames) sur le terrain de la société HM-Maschinen, à Marthalen. La jeunesse rurale « Ryfall » et la section zurichoise de l'ASETA l'ont organisé conjointement et concocté un parcours où les concurrents pouvaient déployer toute leur habileté. Outre la partie théorique obligatoire ainsi que les épreuves coutumières, entre autres la bascule et le « fil chaud », le thème « numérisation » a fait pour la première fois l'objet d'un poste : un pousse-fourrage de Tpy « Juno » de Lely devait être piloté dans un circuit constitué de balles de paille.



Le nombre exact de points obtenus à un poste s'est souvent décidé au millimètre près. Photo Roman Engeler

Par un temps presque trop beau (et chaud surtout, de plus de 30°), Matthias Klarer, de Galtshausen (TG), a décroché la première place de la catégorie « Messieurs », devant Marcel Hürlimann, de Dürnten (ZH), et Beat Derrer, d'Oberhasli (ZH). Le podium de la catégorie « Dames » se compose de Salome Fürst, de Dachsen (ZH), suivie de Manuela Hauser, de Bachs (ZH), et de Fiona Aeschlimann, de Wangen (ZH). Tobias Moser, de Ramsen (SH) remporte la catégorie « Juniors ». Le deuxième rang est occupé par Fabia Mosberger, de Gossau (ZH) et le troisième par Marc Bär, Bachs (ZH). Les lauréats pourront participer aux prochains championnats suisses.



ASETA

20 entrées à gagner

Plus de 600 exposants donneront un aperçu du monde de l'agriculture à la fête de Stuttgart (D) qui a lieu du 29 septembre au 7 octobre. Technique Agricole tire au sort 20 entrées.

Les visiteurs du plus grand salon du sud de l'Allemagne dédié aux secteurs agricole, forestier et alimentaire pourront profiter d'un programme prometteur sous la devise « vivre l'agriculture ». Ils pourront découvrir tous les aspects de l'élevage, la nutrition, la nature et le machinisme sur une surface de 130'000 m² pendant neuf jours.

Chaque visiteur devrait avoir l'occasion d'admirer l'étable à stabulation libre pour les vaches mères dotée de technologies high-tech. La trentaine de vaches occupant cette étable reçoivent des portions de fourrages calculées par ordinateur, et décident elles-mêmes du moment de la traite (au robot !). Le sol est nettoyé par un robot.

Des machines agricoles performantes sont indispensables pour une agriculture multifonctionnelle. Du travail du sol à la récolte en passant par le semis, le salon donne l'occasion de voir de près les modèles les plus actuels.

Technique Agricole tire au sort 20 entrées à cette occasion. Simplement envoyer un courriel à l'adresse red@agartech.ch avec la mention « LWH ». Les 20 premiers expéditeurs recevront une entrée gratuite (une par foyer).



Formation pour le permis G

Les jeunes gens doivent suivre des cours de théorie en vue de l'obtention du permis de conduire de catégorie F/G. L'examen réussi donne le droit de conduire sur la voie publique des véhicules à moteur agricoles dont la vitesse maximale est de 30 km/h.

Pour plus d'informations, consultez le site www.fahrkurse.ch.

AG

Lieux et dates des cours: Riniken, siège de l'ASETA, 15.11.2018 et 22.11.2018, 18 h 30; Gränichen, Liebegg, 21.02.2019 et 28.02.2019, 18 h 30; Frick FIBL, 02.05.2019 et 09.05.2019, 18 h 30

Contact: Yvonne Vögeli, Strohegg 9, 5103 Wildegg, 062 893 20 41, sektion.ag@agrartechnik.ch (possibilité d'inscriptions à court terme)

BL, BS

Lieu de cours: Ebenrain, Sissach; **examens:** MFP Münchenstein, 17.11.2018, 9 h

Lieu et dates d'examen: MFP Münchenstein, 17.11.2018, 9 h.

Contact: Marcel Itin, 076 416 27 13, marcelitin@gmx.ch

BE

Contact: Peter Gerber, 031 879 17 45, Hardhof 633, 3054 Schüpfen, www.bvlt.ch

FR

Contact: AFETA, Samuel Reinhard, route de Grangeneuve 31, 1725 Posieux, 026 305 58 49, samuel.reinhard@fr.ch

GR

Lieux de cours: Landquart, Ilanz, Thusis, Scuol, Samedan

Contact: Luzia Föhn, 081 322 26 43, 7302 Landquart, foehn@ilnet.ch, www.svlt-gr.ch

NE

Contact: Bernard Tschanz, chemin du Biolet, 2042 Valangin, bernardtschanz@net2000.ch

SG, AI, AR, GL

Contact: Hans Popp, 071 845 12 40, Karrersholz 963, 9323 Steinach, hanspopp@bluewin.ch

SH

Contact: VLT-SH, Geschäftsstelle, Martin Müller, Haldenhof 286, 8213 Neunkirch, 079 656 74 58, www.vlt-sh.ch

SO

Contact: Beat Ochsenbein, 032 614 44 57, ochsebeis@bluewin.ch

SZ, UR

Contact: Florian Kälin, Geschäftsstelle VLT Schwyz et Uri, 055 412 68 63, 079 689 81 87, info@glarnerbeef.ch

TG

Contact: VTL/Landtechnik, Markus Koller, 071 966 22 43, Weierhofstrasse 9, 9542 Münchwilen

VD

Lieu et dates de cours: Oulens-sous-Echallens, octobre 2018

Contact: ASETA – section vaudoise, Virginie Bugnon, chemin de Bon-Boccard, 1162 Saint-Prex, v.bugnon@bluewin.ch

ZG

Cours de préparation au permis de cat. G: Zoug, 08.10.2018 et 11.10.2018

Contact: Beat Betschart, 041 755 11 10, beatbet@bluewin.ch

ZH

Lieu et dates de cours: Strickhof, Lindau, 22.09.2018 et 17.11.2018, de 9 h 30 à 15 h 30

Contact: SVLT ZH, Eschikon 21, 058 105 98 22, Postfach, 8315 Lindau, www.svlt-zh.ch



Pour l'agriculture, je mise sur la précision et l'efficacité.

**MAXIMA 3,
il arrive!**



- ISOBUS
- Simplicité d'utilisation et de réglage
- Entraînement électrique
- Précision de semis en toute condition
- Compact seulement 3 m au transport avec 8 rangs
- Roulette de rappuis V-MAX très compact
- Association possible avec cuve frontale TF1512
- Boîtier CCI 1200 avec 2 UT (TF1512 et Maxima)

KUHN Center Schweiz, 8166 Niederweningen
Téléphone +41 44 857 28 00 • Fax +41 44 857 28 08
www.kuhncenterschweiz.ch

élevages | cultures | paysages
be strong, be KUHN

Féru de technique

L'exploitation et entreprise de travaux agricoles de Laurent Vernez est située à 650 mètres d'altitude à Rovray, dans le district du Jura-Nord vaudois. Elle possède une vue magnifique sur le lac de Neuchâtel. Une autre ferme, que Laurent Vernez a reprise de son oncle, complète ce domaine de 45 hectares consacré à la production fourragère et à l'engraissement de veaux. Le parc de machines compte les ensileuses « 6810 », « 7400 » et « 7450 » John Deere comportant respectivement 8500, 6500 et 3200 heures de service, des outils pour tout le processus d'ensilage, de la remorque doseuse à la souffleuse avec le moteur d'une ancienne machine. « Cette souffleuse d'ensilage, de même que le bec à maïs à six rangs, constitué de deux dispositifs de coupe, de Capella et Kemper, ont été fabriqués maison. Ce bec travaille à la fois trois rangées sur toute la hauteur des plants de maïs et trois rangées d'épis, le fourrage idéal pour l'engraissement de veaux », confie Laurent Vernez, né en 1972. Il conduit lui-même la « 7450 », et les cinq chauffeurs qui l'assistent se partagent les autres ensileuses et la remorque doseuse.

L'atelier qui peut abriter un attelage entier le laisse deviner immédiatement. Il appartient à un féru de technique qui transforme lui-même des machines selon ses propres conceptions. « J'aime perfectionner les machines de mes propres mains, si nécessaire, s'exclame Laurent Vernez. C'est aussi la raison pour laquelle j'ai succédé à Olivier Gavier au comité de la section de Vaud, et à Simon Eschler à celui de l'ASETA. » Cette passion pour le machinisme a encore une autre origine. Enfant curieux, il s'est approché trop près d'une machine et a ensuite souffert de lésions irréversibles, l'amenant à mécaniser autant que possible son exploitation lorsqu'il l'a reprise en 2007. Ainsi, l'étable d'engraissement fonctionnelle et l'atelier dernier cri constituent sa plus grande fierté.

Laurent Vernez aimerait transmettre tant à sa section qu'à l'association faîtière ses connaissances techniques et son expérience d'agro-entrepreneur, vu la situation de plus en plus difficile de la profession. « Je suis toujours plus souvent confronté à des problèmes à cause de l'impatience manifeste de nombre d'autres usagers de la route. Les contrôles excessifs et la frénésie d'économies émanant des autorités à propos notamment du remboursement de l'impôt sur les carburants, de l'agriculture 4.0 ou de la protection des végétaux me donnent à réfléchir. » L'ASETA peut se féliciter selon lui de compter dans ses rangs d'ardents défenseurs d'une agriculture suisse productive en son président Werner Salzmann et certains membres des comités des sections. Laurent Vernez est aussi concerné par la pression de plus en plus forte exercée par la politique agricole. Il investit beaucoup en qualité d'agriculteur et d'entrepreneur, mais n'a pas d'influence sur le prix de la viande ou la sécurité de contrat avec ses clients, même s'il en a récemment gagné un à qui il a ensilé 30 ha de maïs. ■

Propos recueillis par Dominik Senn



Les cours ASETA

Lieux des cours de conduite G40

1260 *Nyon VD	6170 Schüpfheim (neuer Kurs)
1315 *La Sarraz VD	6210 Sursee LU
1510 *Moudon VD	6276 Hohenrain LU
1562 *Corcelles-près-Payerne VD	6430 Schwyz SZ
1630 **Bulle FR	6472 Erstfeld UR
1786 **Sugiez FR	6702 ***Claro TI
1920 *Martigny VS	7130 Ilanz GR
1964 *Conthey VS	7302 Landquart GR
2208 *Les Hauts-Geneveys NE	7430 Thusis GR
2720 *Tramelan BE	7524 Zuz GR
2852 *Courtételle JU	7550 Scuol GR
3186 Düringen FR	8180 Bülach ZH
3250 Lyss BE	8200 Schaffhausen SH
3270 Aarberg BE	8315 Lindau ZH
3421 Lyssach BE	8460 Marthalen ZH
3510 Konolfingen BE	8500 Frauenfeld TG
3550 Langnau i. E. BE	8625 Gossau ZH
3792 Saanen BE	8836 Biberbrugg SZ
3800 Interlaken BE	8856 Tuggen SZ
3818 Grindelwald BE	8867 Niederurnen GL
3930 Visp VS	8932 Mettmenstetten ZH
4222 Zwingen BL	9133 Sitterdorf TG
4415 Lausen BL	9436 Balgach SG
4538 Oberbipp BE	9465 Salez SG
4702 Oensingen SO	9602 Bazenheid SG
5040 Schöftland AG	
5505 Brunegg AG	* en français
6056 Kägswil OW	** en français et en allemand
6130 Willisau LU	*** en italien

Cours de conduite «G40» de l'ASETA

Ce code QR vous permet d'accéder directement au calendrier des cours de conduite G40 de l'ASETA et de vous y inscrire.



De plus amples informations sur les cours sont disponibles sur www.agrartechnik.ch ou www.fahrkurse.ch, au 056 462 32 00 ou par courriel: zs@agrartechnik.ch

Cours de conduite G40

Tout titulaire d'un permis de catégorie G qui a participé au cours de conduite G40 est autorisé à conduire des véhicules spéciaux et des tracteurs agricoles à une vitesse de 40 km/h au maximum. Le cours de conduite G40 de l'Association suisse pour l'équipement technique de l'agriculture est reconnu par l'Office fédéral des routes (OFROU) et annoté dans le permis de conduire.

Les premiers cours de conduite G40 de la saison 2019 sont publiés sur le site www.fahrkurse.ch: les inscriptions peuvent d'ores et déjà être recueillies.

Formation OACP

Lieu: Riniken AG

Module	Date
Premiers secours, allemand	sur demande
OTR1 et tachygraphie, allemand	sur demande
Véhicules et technique, allemand	15.11.2018
Assurer la charge, allemand	16.11.2018

Cours pour caristes

Approuvé par la Suva, contrepoids, chariots télescopiques et élévateurs

Lieu et langue	1 ^{re} journée	2 ^e journée
Goldach SG, allemand	sur demande	sur demande
Chavornay VD, français	01.10.2018	02.10.2018
Chavornay VD, français	04.10.2018	05.10.2018
Oberbipp BE, allemand	18.10.2018	19.10.2018
Rümlang ZH, allemand	26.10.2018	27.10.2018

Cours de soudure

Lieu: Riniken AG

Type de cours	Dates
Soudage manuel à l'arc, allemand	15 et 16.10.2018
Soudage de métal sous gaz de protection, allemand	18 et 19.10.2018
Soudage Wolfram sous gaz de protection, allemand	01 et 02.11.2018

Impressum

80^e année

www.agrartechnik.ch

Éditeur

Association suisse pour l'équipement technique de l'agriculture (ASETA)
Werner Salzmann, président
Aldo Rui, directeur

Rédaction

Tél.: 056 462 32 00
Roman Engeler: roman.engeler@agrartechnik.ch
Heinz Röthlisberger: heinz.roethlisberger@agrartechnik.ch
Dominik Senn: dominik.senn@agrartechnik.ch
Ruedi Hunger: hungerr@bluewin.ch
Ruedi Burkhalter: r.burkhalter@agrartechnik.ch

Abonnements et changements d'adresse

Ausserdorfstrasse 31, 5223 Riniken
Tél.: 056 462 32 00, Fax 056 462 32 01
www.agrartechnik.ch

Directeur de la publication

Dr Roman Engeler, Ausserdorfstrasse 31
5223 Riniken (AG)
Tél.: 079 207 84 29
roman.engeler@agrartechnik.ch

Annonces

Alex Reimann
Vente d'annonces
Tél.: 079 607 46 59
inserate@agrartechnik.ch

Tarif des annonces

Tarif valable: 2018
Rabais pour la parution simultanée dans
Schweizer Landtechnik

Production et expédition

AVD Goldach AG
Sulzstrasse 10-12
9403 Goldach (SG)

Paraît 11 fois par an

Prix de l'abonnement

Suisse: CHF 110.- par an (TVA incluse)
Gratuit pour les membres de l'ASETA
Étranger: CHF 135.- (TVA exclue)

Prochain numéro

Thème principal
En route pour des tiers

Impression

Système de coupe Draper

Sécurité

Les cours de maîtrise sur route ont 20 ans

Plate-forme

Eurotier: innovations à l'étable

L'édition 10/2018 paraîtra

le 11 octobre 2018.

Dernier jour pour les ordres d'insertion:

29 septembre 2018