

Zeitschrift: Technique agricole Suisse
Herausgeber: Technique agricole Suisse
Band: 79 (2017)
Heft: 12

Rubrik: Actualités

Nutzungsbedingungen

Die ETH-Bibliothek ist die Anbieterin der digitalisierten Zeitschriften auf E-Periodica. Sie besitzt keine Urheberrechte an den Zeitschriften und ist nicht verantwortlich für deren Inhalte. Die Rechte liegen in der Regel bei den Herausgebern beziehungsweise den externen Rechteinhabern. Das Veröffentlichen von Bildern in Print- und Online-Publikationen sowie auf Social Media-Kanälen oder Webseiten ist nur mit vorheriger Genehmigung der Rechteinhaber erlaubt. [Mehr erfahren](#)

Conditions d'utilisation

L'ETH Library est le fournisseur des revues numérisées. Elle ne détient aucun droit d'auteur sur les revues et n'est pas responsable de leur contenu. En règle générale, les droits sont détenus par les éditeurs ou les détenteurs de droits externes. La reproduction d'images dans des publications imprimées ou en ligne ainsi que sur des canaux de médias sociaux ou des sites web n'est autorisée qu'avec l'accord préalable des détenteurs des droits. [En savoir plus](#)

Terms of use

The ETH Library is the provider of the digitised journals. It does not own any copyrights to the journals and is not responsible for their content. The rights usually lie with the publishers or the external rights holders. Publishing images in print and online publications, as well as on social media channels or websites, is only permitted with the prior consent of the rights holders. [Find out more](#)

Download PDF: 05.02.2026

ETH-Bibliothek Zürich, E-Periodica, <https://www.e-periodica.ch>

En bref

■ **Burkhard Sagemüller** dirige désormais le département recherche et développement de **Lemken** et accède à l'équipe dirigeante.

■ **EurAg-Eng**, société européenne des ingénieurs en machinisme agricole, a décerné le prix du mérite (« Award of Merit ») à **Norbert Rauch**, de la firme allemande du même nom.

■ **John Deere** a réalisé un bénéfice de 2,2 milliards de dollars US lors du dernier exercice (+30 % par rapport à 2016).

■ **FarmFacts** a remporté le prix de l'innovation du salon pour la production d'asperges et de petits fruits à Karlsruhe (D), pour son programme d'autoguidage «**Next Leitspurmanager**».

■ **Roland Schmidt**, actuel directeur du marketing chez **Fendt**, a été nommé par **Agco** à la vice-présidence du marketing de **Fendt** pour la région « Europe et Proche-Orient ».

■ **Michelin** a racheté **PTG** et **Téléflow**, deux entreprises de pointe dans les systèmes de contrôle de pression des pneus, et élargit ainsi ses compétences en ce domaine.

■ **Bobcat** lance un nouveau chargeur télescopique, le «**TL30.70 Agro**».

■ Le samedi 13 janvier 2018, la Haute école en sciences agronomiques, forestières et alimentaires (**HAFL**) organise à Zollikofen (BE) une journée d'information sur les cursus qu'elle propose.

■ Le 17^e colloque «**Land.Technik für Profis**» (« Mécanisation agricole pour les pros ») a lieu les 27 et 28 février 2018 à Damme (D), chez **Grimme**, sur le thème des cultures sarclées.

■ **Rolls-Royce** vient de livrer le 11 111^e moteur au constructeur d'engins forestiers finlandais **Ponsse**. Il s'agit d'un **MTU** 6-cylindres en ligne de la gamme « 1000 ».

■ **Agroscope** a lancé une vaste enquête sur le progrès technique en agriculture et va s'adresser à quelque 5000 exploitations suisses.



Les agro-entrepreneurs chez Serco

A Oberbipp (BE), c'est traditionnellement la soirée des agro-entrepreneurs qui ouvre le salon annuel «**Serco open**» de la maison **Serco Landtechnik**. 2017 n'a pas déroge à la règle, permettant à l'importateur de Claas et d'autres marques d'informer ses invités sur ses nouvelles machines et ses services et de les présenter en un spectacle élaboré. Les hôtes ont pu discuter des évolutions de la mécanisation dans le vaste monde de la technique.

Cette année, quelque 500 personnes ont profité de cette invitation. Une ensileuse de type «**Jaguar 960**» montée sur un train de chenilles Claas «**Terra Trac**» était la vedette de la manifestation. Aux côtés d'autres machines Claas, on remarquait un pulvérisateur traîné **Agrifac** «**Milan**», ainsi que des véhicules de transport et des tonnes à lisier **Fliegl**. **Melior** et **Trioliet** s'était associés autour de la question de l'affouragement des ruminants.

Gamme de puissance inaugurée

Le constructeur spécialisé **Werner** inaugure une nouvelle catégorie de puissance dans la gamme des tracteurs forestiers avec le «**WF trac 1840**» et ses 180 chevaux. Il puise pour sa fabrication dans les composants de la gamme de puissances supérieures «**2460**», dont il adopte par exemple la grue et la pince à débarker rouge, ou encore la cabine verte pivotant sur 270° et le double treuil de deux fois 12 tonnes de force de traction. Les transmissions à variation continue sont des **ZF** «**S-Matic**» et les moteurs 4-cylindres conformes à l'étape 4 sont

fournis par **Daimler (MTU)**. Les tracteurs forestiers «**trac**» sont des véhicules de débarkage, destinés donc à sortir les arbres abattus des peuplements et à les acheminer sur les places de dépôt, où des camions viennent les chercher.



Approvisionnement plus efficace

A Münchenbuchsee (BE), **Agrola** a mis en service un entrepôt ultramoderne de transbordement de pellets de chauffage dans le but d'accélérer les opérations de chargement-déchargement. L'installation et ses deux silos de 490 tonnes chacun a coûté 2,5 millions de francs et permet d'approvisionner sans délai et efficacement des milliers de ménages. « Ce nouveau dépôt nous permet de nous adapter à la demande croissante en pellets en améliorant notre dispositif logistique », a déclaré **Jürg Schneeberger**, responsable du secteur des granulés de chauffage chez **Agrola**. Cette

filiale de **Fenaco** détient 35 % des parts du marché des pellets de bois en Suisse. Elle occupe la première place sur un marché évalué à 210 000 tonnes.



Smart Farming au salon Suisse Tier



Pour les jeunes agriculteurs, la numérisation est moins une source de risques que de profits. C'est ce qui ressort du débat organisé lors du salon Suisse Tier. « Le Smart Farming asservit-il l'agriculteur? », avec la participation de Silvan Bucher, Christian Galliker et Christian Schönbächler (de g. à d.). Il était animé par Stefan Heller, directeur de l'Union des paysannes et des paysans lucernois. L'exposition « Smart Farming en production laitière » a montré où et comment le concept d'« Agriculture intelligente » peut intervenir dans la production laitière en Suisse. La 10^e « Suisse Tier » a attiré plus de 14 000 visiteurs à Lucerne pour cette édition anniversaire.



Honneur à la « Star de l'ensilage »

A l'occasion d'une campagne européenne sur les réseaux sociaux, John Deere a rendu honneur au meilleur pilote d'ensileuse automotrice. Maik Fischer, de Bannewitz (D), s'est enregistré sur Facebook et il a gagné. Les lots? Des tournages vidéo et des prises de vue chez le concessionnaire John Deere local dont les résultats ont été exposés et qui ont circulé sur un porte-affiches mobile dans toute la région de la « Star de l'ensilage ». L'heureux gagnant s'est aussi vu remettre un paquet spécial d'accessoires pour conducteur d'ensileuse.

Prix du marketing pour Schneider

Tout entrepreneur de travaux agricoles est responsable de l'image qu'il laisse auprès de sa clientèle et de la population dans sa zone d'activité. C'est une évidence. La qualité de son travail n'est qu'un aspect de la chose. Le marketing est aussi important, et la Fédération allemande des agro-entrepreneurs décerne régulièrement ses « Prix du marketing ». Cinq entreprises ont, cette année, convaincu le jury. Parmi eux fi-

gure l'agro-entreprise suisse Schneider, de Thunstetten (BE).



Machines de l'année

L'éditeur allemand de revues spécialisées Deutscher Landwirtschaftsverlag (DLV) et ses partenaires ont cette année encore décerné leurs distinctions aux « Machines de l'année ». La remise des prix s'est déroulée dans le cadre de l'Agrotechnica à Hanovre (D).

Les gagnants des 14 catégories sont:

<i>Tracteur XXL :</i>	Fendt « 900 Vario MT »
<i>Grands tracteurs :</i>	Claas « Axion 900 »
<i>Tracteurs, catégorie supérieure :</i>	Série Valtra « T »
<i>Tracteurs, catégorie moyenne :</i>	Case IH « Maxxum ActiveDrive 8 »
	New Holland « Dynamic Command »
<i>Tracteurs compacts :</i>	John Deere « 5R »
<i>Moissonneuses-batteuses :</i>	Fendt/Massey Ferguson « Ideal »
<i>Ensileuses :</i>	Krone « Big X Lift Cab »
<i>Arracheuses-récolteuses :</i>	Grimme « Vantor 4150 »
<i>Préparation des fourrages :</i>	Vicon « Extra 7100T GeoMow »
<i>Récolte des fourrages :</i>	Kuhn « FBP 3135 IntelliWrap »
<i>Travail du sol :</i>	Väderstad « Carrier »
<i>Semis :</i>	Lemken « Azurit »
<i>Gestion des cultures :</i>	Amazone « UX 01 »
<i>Manutention/logistique :</i>	Claas « Scorpion »
<i>Prix spécial :</i>	Bras à amortisseur hydraulique de GKN Walterscheid



**MASCHINE
DES JAHRES 2018**

Saga familiale et entrepreneuriale

La famille Griesser, de Kleinandelfingen (ZH), a rassemblé sa passionnante histoire en un ouvrage qui relate son évolution et celle de son entreprise sur cinq générations qui ont toutes été étroitement impliquées dans la mécanisation agricole. Tout commence avec une succession, dans la deuxième moitié du XIX^e siècle, lorsqu'Albert Griesser reçoit une minuscule ferme en partage. Pour survivre, il élargit son activité en vendant des hache-paille, des pompes à lisier, des pièces de rechange, des cycles, des machines à coudre et de la graisse de char. La

maison va évoluer sous diverses raisons sociales jusqu'à la « Granit Parts Agritec Griesser GmbH » d'aujourd'hui, dirigée de main de maître par Martin Griesser de la cinquième génération.



Performance et respect des sols

La tonne Annaburger « HT 24.27 » et son réservoir en matière synthétique de 21 m³ inaugurent une nouvelle ère dans l'acheminement et l'épandage du lisier. La Station de machines agricoles Eglisau SA a déjà livré une deuxième tonne dotée d'un équipement individualisé. Avec elle, Tobias Löhrl de Freiensten (ZH) et Thomas Bliggenstorfer d'Embrach (ZH) épandent en commun le lisier de leurs fermes laitières. Avec la « HT 24.27 », le lisier est acheminé des fermes en bordures de champs, où il est épandu avec un tracteur à roues jumelées attelé d'un pendillard. La tonne est une trois-essieux avec sellette, tirée par un tracteur de 130 chevaux de 6 tonnes. Un compresseur à vide et une turbine servent à pomper le lisier dans la fosse. La pression pour alimenter le pendillard

est fournie par un combiné « Julia » à compresseur et à pompe centrifuge. La citerne résiste aussi bien à la pression qu'à la dépression (aspiration) jusqu'à 1,5 bar (valeur testée). L'épandage des 21 m³ prend environ 15 minutes. Grâce à la télécommande, l'épandage peut être effectué par un seul opérateur. Le véhicule est doté, pour sa sécurité, de freins pneumatiques, d'un limiteur de pression sur le compresseur et d'une sécurité anti-éclatement de la citerne.



Déchargement latéral

Joskin propose désormais ses remorques de type « Trans-Cap » avec un système de basculement latéral qui accroît la polyvalence de ces véhicules. En outre, la charge utile de ces remorques augmente, de façon à pouvoir en atteler deux et à pouvoir les décharger sans forcément les dételer. Le déverrouillage des ridelles latérales est hydraulique et elles se referment sans intervention manuelle.



Nouveau directeur du SPAA



Thomas Frey est le nouveau directeur du Service de prévention des accidents dans l'agriculture (SPAA). Le conseil de fondation l'a nommé pour succéder à Ruedi Burgherr. Agé de 49 ans, Thomas Frey est bien connu

dans les milieux agricoles; il travaillait jusqu'ici chez Serco Landtechnik. En 37 ans d'activité, Ruedi Burgherr a fortement contribué au développement du SPAA et d'agris, auxquels il a imprimé sa marque. Thomas Frey prendra progressivement ses fonctions à partir de février.

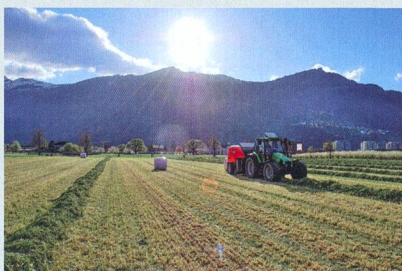
Un « Gator » pour premier prix

Lors de son 75^e anniversaire, la maison Otto Hauenstein Semences (OHS) a organisé un concours. La famille Geiser, agriculteurs à Lüsslingen (SO), a remporté le premier prix, un « Gator » John Deere. Sur la photo, de g. à d., on reconnaît Christina Geiser, cheffe d'exploitation; Didier Pfister, du service externe OHS; le gagnant et père de l'agricultrice, Peter Geiser; Bernhard Zuber, responsable du secteur agricole d'OHS.

Module « Travaux pour tiers »

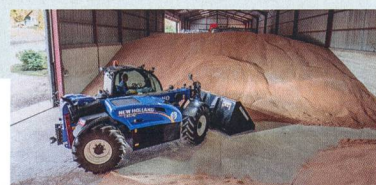
Les exigences en matière de gestion d'équipements, de conseil et de services à la clientèle ne cessent d'augmenter chez les agro-entrepreneurs. Ils leur faut donc du personnel qualifié. Le module « Travaux pour tiers » s'adresse à des agriculteurs avec CFC intéressés par la mécanisation, ainsi qu'à des personnes expérimentées ou à des mécaniciens en machines agricoles. Le but du module est de former du personnel destiné à des entreprises, qui soit en mesure de réaliser correctement ses missions et qui soit utile à l'entreprise en lui apportant le savoir-faire nécessaire à son bon fonctionnement. Ce module est proposé conjointement par les écoles d'agriculture du Strickhof (ZH) et du Plantahof (GR); il compte pour quatre points dans la formation de chef

d'exploitation et il est reconnu dans toute la Suisse. Les cours auront lieu du 22 au 26 janvier 2018 au Plantahof à Landquart. Les personnes intéressées peuvent s'adresser à Romea Schneider, tél. 058 105 98 15, (romea.schneider@strickhof.ch) au Strickhof, ou à Konrad Merk, tél. 081 257 60 38, (konrad.merk@plantahof.gr.ch) au Plantahof.



Performances améliorées

New Holland équipe ses chargeurs télescopiques de type « LM » (entre 6,1 et 9 mètres de hauteur de levage et entre 3,2 et 4,2 tonnes de capacité de levage) de nouveaux moteurs et dote les cinq modèles de la gamme de fonctions supplémentaires. Les moteurs sont des NEF conformes à l'étape 4 avec le système « Hi-eSCR » du constructeur FPT; ils développent aussi plus de puissance. La transmission est une unité 4x3 Powershift, tandis que la pompe hydraulique débite 140 l/min. L'éclairage a aussi été modifié, avec jusqu'à 10 projecteurs à LED de 2500 lumens disponibles.



Nouveautés chez Same



Chez Same, les modèles « Argon » constituent l'entrée de gamme pour les travaux légers, à la ferme ou aux champs. Revue, cette gamme comprend en tout six modèles, deux à deux roues motrices et quatre à traction intégrale, pour des puissances entre 65 et 97 chevaux. Le design remodelé de ces tracteurs, avec un nouveau capot en une pièce, est remarquable. Il abrite des

moteurs 3-cylindres (Farmotion) à injection à très haute pression à rampe commune (2000 bar), turbocompresseur, refroidissement de l'air d'admission et ventilateur à visco-coupleur. Ces engins atteignent l'allure maximale de 30 km/h, entraînés soit par une boîte à 12 x 3 rapports ou par une transmission eco à inverseur 8+8, avec laquelle ils parviennent à 30 km/h ou 40 km/h, selon les versions, à 1800 tr/min seulement.

Same a également retravaillé ses « Explorer TB », deux modèles de 102 et 113 chevaux. Ils sont mus par un moteur à 4-cylindres (Farmotion). La transmission de base est une boîte à 5 rapports avec deux groupes de vitesses et un inverseur synchronisé (10 x 10); celle à rampantes est une 20 x 20, qui peut être complétée d'un rapport à passage sous charge (20 x 20).

Des données pour vous seconder

Voici un peu plus d'une année, Lely lançait un programme de diagnostic santé intégré à son système de management « TC4 » (time for cows), qui, en combinant les données de capteurs du robot de traite, permet de quantifier le « risque de maladie » des vaches. L'éleveur peut ainsi optimiser ses contrôles quotidiens et consacrer une attention plus soutenue aux vaches détectées à risques. Ce rapport est désormais complété par un module « Production laitière »

qui affiche les performances des animaux durant les 21 premiers jours de leur lactation, compare les chiffres avec la moyenne du groupe et signale les écarts flagrants.



Semoir monograine ultrarapide

La nouvelle gamme de semoirs Kverneland « Optima SX High Speed » allie rapidité, performance et efficacité, en autorisant des vitesses d'avancement jusqu'à 18 km/h en semis monograine. Le cœur de ces instruments est l'élé-

ment semeur en surpression, avec lequel les ingénieurs de Kverneland ont intégré une nouvelle technologie de séparation dans l'« Optima ». Les grains subissent une accélération pneumatique qui les projette dans le sillon à des vitesses pouvant atteindre 70 km/h. Un rouleau presseur souple les immobilise dans la terre. L'élément semeur étant suspendu, l'effort est réduit au minimum et l'effort mécanique est essentiellement consacré à entraîner le disque séparateur. La machine peut ainsi fonctionner sans générateur électrique.



Concours SMS

En partenariat avec un commerçant en machines agricole, *Technique Agricole* vous propose de gagner chaque mois un superbe modèle de tracteur.



Dans cette édition, vous pouvez gagner un modèle réduit de tracteur « 6230 CVT » de Steyr à l'échelle 1:32.

un SMS, et gagnez avec



Envoyez un SMS (CHF 1.-) avec la mention **SVLT, votre nom et votre adresse** au numéro **880**, et avec un peu de chance, vous gagnerez ce modèle réduit de tracteur « 6230 CVT » de Steyr.

Alexis Rey, de Grangettes (FR), est l'heureux gagnant du modèle de tracteur « T191 » de Valtramis en jeu dans l'édition de novembre de *Technique Agricole*.