

**Zeitschrift:** Technique agricole Suisse  
**Herausgeber:** Technique agricole Suisse  
**Band:** 77 (2015)  
**Heft:** 9  
  
**Rubrik:** Sécurité

### **Nutzungsbedingungen**

Die ETH-Bibliothek ist die Anbieterin der digitalisierten Zeitschriften auf E-Periodica. Sie besitzt keine Urheberrechte an den Zeitschriften und ist nicht verantwortlich für deren Inhalte. Die Rechte liegen in der Regel bei den Herausgebern beziehungsweise den externen Rechteinhabern. Das Veröffentlichen von Bildern in Print- und Online-Publikationen sowie auf Social Media-Kanälen oder Webseiten ist nur mit vorheriger Genehmigung der Rechteinhaber erlaubt. [Mehr erfahren](#)

### **Conditions d'utilisation**

L'ETH Library est le fournisseur des revues numérisées. Elle ne détient aucun droit d'auteur sur les revues et n'est pas responsable de leur contenu. En règle générale, les droits sont détenus par les éditeurs ou les détenteurs de droits externes. La reproduction d'images dans des publications imprimées ou en ligne ainsi que sur des canaux de médias sociaux ou des sites web n'est autorisée qu'avec l'accord préalable des détenteurs des droits. [En savoir plus](#)

### **Terms of use**

The ETH Library is the provider of the digitised journals. It does not own any copyrights to the journals and is not responsible for their content. The rights usually lie with the publishers or the external rights holders. Publishing images in print and online publications, as well as on social media channels or websites, is only permitted with the prior consent of the rights holders. [Find out more](#)

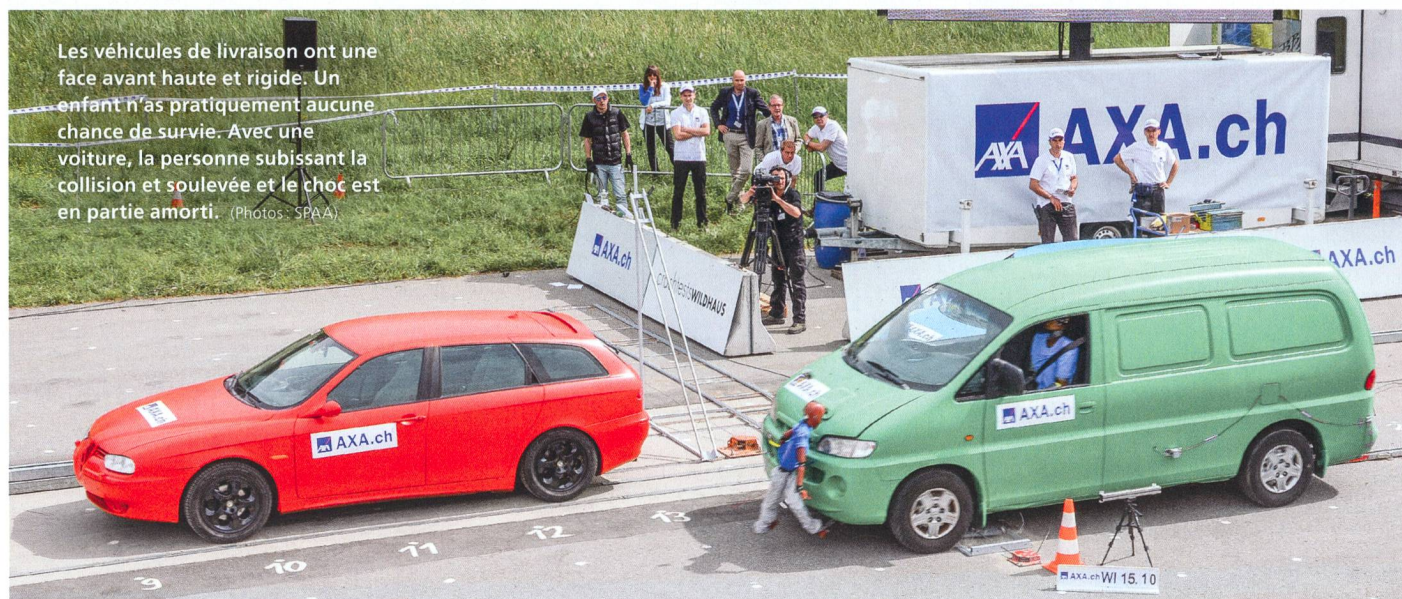
**Download PDF:** 05.02.2026

**ETH-Bibliothek Zürich, E-Periodica, <https://www.e-periodica.ch>**

# Camionnettes – un transport à risques

Dans l'agriculture, surtout dans les cultures spéciales et dans les entreprises en amont et en aval, de nombreux véhicules de livraison sont utilisés. Lors d'un essai de choc à Wildhaus, AXA-Winterthur présentait les risques typiques avec des camionnettes (cf. illustrations). Une conduite prudente se justifie et des informations correspondantes aux collaborateurs sont indispensables.

Ruedi Burgherr\*



Les véhicules de livraison ont une face avant haute et rigide. Un enfant n'a pratiquement aucune chance de survie. Avec une voiture, la personne subissant la collision et soulevée et le choc est en partie amorti. (Photos: SPAA)

Depuis 2005, le nombre de petits véhicules de transport a augmenté de plus de 30 % en Suisse. Ces véhicules ne doivent pas se plier à l'interdiction de circuler de nuit ou les jours fériés; ils peuvent circuler à la vitesse maximale de 120 km/h sur l'autoroute et peuvent être conduits par toutes les personnes en possession d'un permis de conduire pour voiture de tourisme. Il n'existe pas de prescriptions pour les chauffeurs professionnels de cette catégorie de véhicules, ce qui pose un problème. Les 330 000 petits véhicules de livraison, relativement lourds mais rapides, occasionnent environ 50 % de plus d'accidents, comparativement aux voitures. Les problèmes principaux sont les dimensions inhabituelles et le manque de visibilité des véhicules de livraison ainsi que la hauteur des capots moteur lors de collisions avec des enfants. AXA-Winterthur demande des mesures de prévention concrètes avec une obligation d'instruction et de formation continue.

## Véhicules de livraison dangereux

Les camionnettes jusqu'à 3,5 tonnes sont omniprésentes sur la route. Ces dernières années, les accidents avec des voitures et des camions ont bien diminué; ce qui est inquiétant, c'est que les accidents avec des petits véhicules de livraison ont augmenté depuis 2011, provoqués par des chauffeurs tant expérimentés qu'inexpérimentés.

Les chauffeurs occasionnels utilisent les véhicules de livraison pour déménager ou lors d'achats de meubles, sont souvent des hommes, plutôt citadins et ont entre 25 et 54 ans. C'est une étude commandée par la Fondation de prévention d'AXA qui le montre. Les chauffeurs occasionnels ont des difficultés avec les dimensions du véhicule, son poids et les grands angles morts, voire sont totalement dépassés.

En outre, du point de vue de l'accidentologie, le danger des grands volumes transportés par les véhicules de livraison est sous-estimé: un petit véhicule de livraison est vite mal ou trop chargé. Ceci change la dynamique de conduite, augmente la distance de freinage et la charge peut provoquer des accidents ou rendre les conséquences d'un accident encore plus graves.

Les accidentologues d'AXA voient une grande responsabilité chez les loueurs de tels véhicules. Des instructions spécifiques lors de la remise du véhicule restent exceptionnelles.

Les conducteurs avertis de véhicules de livraison provoquent aussi plus d'accidents que la moyenne, y compris les conducteurs du secteur vert. Qui n'a pas remarqué à quelle vitesse les véhicules de livraison roulent sur l'autoroute? Les risques et les dangers en sont clairement sous-estimés.

La plupart des accidents surviennent en manœuvrant et en se garant. En outre, la précipitation, le manque d'attention, les distractions, la fatigue et un mauvais arrimage des charges peuvent avoir des conséquences dévastatrices.

Une formation continue est donc indispensable pour les utilisateurs de véhicules de livraison, afin de sensibiliser les chauffeurs professionnels aux thèmes suivants.

La taille et le manque de visibilité représentent un danger pour tous. La construction des véhicules de livraison, particulièrement le haut capot moteur et la face avant verticale, est une grande source de dangers lors de collisions avec des personnes, sur-

\* Directeur du Service de prévention des accidents dans l'agriculture (SPAA)



tout avec des enfants. Ils peuvent subir des blessures graves à la tête, voire mortelles dans la zone verticale de l'avant du véhicule. A proximité des enfants, p. ex. vers les écoles, les jardins d'enfants ou les places de jeu, il faut prêter une attention accrue, que l'on soit un chauffeur professionnel ou occasionnel.

Lors de collisions par l'arrière, les chauffeurs de véhicules de livraison sont eux-mêmes relativement bien protégés; la sécurité passive des petits véhicules de transport est comparable à celle des voitures. Mais l'impact est d'autant plus sévère pour les autres véhicules que le poids du véhicule de livraison est élevé. Les accidents avec des véhicules de livraison peuvent avoir des conséquences très graves. Il est donc essentiel que les mesures de prévention demandées soient rapidement appliquées.

### Conseils de sécurité

Vue circulaire limitée, manque de visibilité, angle mort, vent latéral, entrées étroites, ponts bas, arrimage du chargement, autant de défis pour les conducteurs de petits véhicules de livraison.

Conseils pour conduire et manœuvrer les petits véhicules de transport:

- Faites plusieurs fois le tour d'un parking vide.
- Gardez toujours à l'esprit les dimensions de votre véhicule – et notamment sa hauteur et sa largeur. Cette recommandation
- vaut notamment à l'heure d'emprunter des passages souterrains
- ou des rues étroites, au moment du stationnement et lors de manœuvres.
- En changeant de voie de circulation, pensez toujours à l'angle mort, plus important que sur une voiture de tourisme.
- Conservez toujours suffisamment de distance de sécurité avec le véhicule qui vous précède, car les petits véhicules de transport – surtout les plus anciens – ont besoin de davantage de distance de freinage.
- Lorsque vous devez manœuvrer, faites-vous guider par une deuxième personne.
- Pensez à utiliser votre rétroviseur extérieur, notamment en bifurquant, en stationnant et en faisant demi-tour.

### Arrimage du chargement

C'est un point central. Si on néglige l'arrimage, cela peut coûter très cher. Les points suivants doivent être respectés:

- Chargez tout d'abord les objets lourds et placez-les juste derrière la cabine du conducteur.
- Répartissez équitablement le poids entre le côté gauche et le côté droit du véhicule.
- Veillez à bien répartir la charge sur les essieux et respectez la charge maximale par essieu.
- Placez côte à côte coussins, caissons, matelas et tables sur les côtés du petit véhicule de transport.
- Déposez au sol les caisses ou cartons lourds, placez le matériel plus léger au-dessus.
- Glissez les objets allongés sur les côtés du véhicule.
- Évitez autant que possible les espaces vides et chargez de manière compacte le véhicule dans le sens de la marche.
- Arrimez le chargement avec des sangles.

### Conseils pour les conducteurs professionnels

- Participez à des cours sur l'arrimage des charges.
- Entraînez-vous au freinage à différentes vitesses sur des surfaces adhérentes ou glissantes. Important: un véhicule vide ne réagit pas comme un véhicule chargé.
- Adoptez une position assise correcte, entraînez votre technique de conduite et votre technique visuelle.



**Les charges doivent toujours être fixées dans le véhicule de livraison. Avec ce système, le filet est automatiquement enroulé, mais doit être fixé en plus.**



**Les véhicules de livraison ont trois angles morts: devant et sur les deux côtés. Le mannequin en montre deux.**

- Lorsque vous devez manœuvrer, faites-vous guider par une deuxième personne.
- Si votre véhicule est doté de capteurs de parking, faites-leur confiance lorsqu'ils retentissent, mais restez en alerte s'ils demeurent silencieux.
- Consultez la page [www.drivingatwork.ch](http://www.drivingatwork.ch) pour d'autres conseils.

### Souhais adressés aux loueurs de petits véhicules de transport

- Toujours doter les petits véhicules de transport de capteurs de parking à l'arrière du véhicule.
- Fournir des instructions rigoureuses à la remise du véhicule de location.
- Mettre à disposition une liste de contrôle pour une utilisation sûre du véhicule.
- Procéder régulièrement à des contrôles techniques des véhicules. ■

Le SPAA propose différentes formations pratiques sur les thèmes du trafic routier agricole ou de l'arrimage des charges.

**Plus d'informations sur ce thème** sont disponibles sur [www.spaa.ch](http://www.spaa.ch) ou dans les brochures « Agriculteurs dans le trafic routier » et « La sécurité: ne rien laisser au hasard ». Un numéro d'urgence est également à votre disposition au 021 557 99 18. Les brochures sont à commander auprès du SPAA, Grange-Verney 2, 1510 Moudon, 021 557 99 18, e-mail [spaa@bul.ch](mailto:spaa@bul.ch). Vous nous trouverez également à l'Olma à St.-Gall, salle 7.1.



**Un véhicule de livraison développe une poussée importante en cas de collision par l'arrière. Qui se trouve au milieu est écrasé.**



**La hauteur du véhicule est souvent sous-estimée. Ici, on voit clairement les conséquences de l'accident.**