

Zeitschrift: Technique agricole Suisse
Herausgeber: Technique agricole Suisse
Band: 76 (2014)
Heft: 4

Artikel: Entretien des prairies et des pâturages au printemps
Autor: Hunger, Ruedi
DOI: <https://doi.org/10.5169/seals-1085738>

Nutzungsbedingungen

Die ETH-Bibliothek ist die Anbieterin der digitalisierten Zeitschriften auf E-Periodica. Sie besitzt keine Urheberrechte an den Zeitschriften und ist nicht verantwortlich für deren Inhalte. Die Rechte liegen in der Regel bei den Herausgebern beziehungsweise den externen Rechteinhabern. Das Veröffentlichen von Bildern in Print- und Online-Publikationen sowie auf Social Media-Kanälen oder Webseiten ist nur mit vorheriger Genehmigung der Rechteinhaber erlaubt. [Mehr erfahren](#)

Conditions d'utilisation

L'ETH Library est le fournisseur des revues numérisées. Elle ne détient aucun droit d'auteur sur les revues et n'est pas responsable de leur contenu. En règle générale, les droits sont détenus par les éditeurs ou les détenteurs de droits externes. La reproduction d'images dans des publications imprimées ou en ligne ainsi que sur des canaux de médias sociaux ou des sites web n'est autorisée qu'avec l'accord préalable des détenteurs des droits. [En savoir plus](#)

Terms of use

The ETH Library is the provider of the digitised journals. It does not own any copyrights to the journals and is not responsible for their content. The rights usually lie with the publishers or the external rights holders. Publishing images in print and online publications, as well as on social media channels or websites, is only permitted with the prior consent of the rights holders. [Find out more](#)

Download PDF: 06.02.2026

ETH-Bibliothek Zürich, E-Periodica, <https://www.e-periodica.ch>

Entretien des prairies et des pâturages au printemps



Une utilisation précoce et fréquente constitue un facteur de stress pour le peuplement des prairies. Une fumure inappropriée et des passages sur l'ensemble de la parcelle aggravent les problèmes. Par conséquent, l'attention nécessaire est à apporter aux prairies et aux pâturages sous forme de soins vigilants.

La barre de nivellement de la herse couvre bien les amoncellements de terre, mais les dents qui suivent ne la répartissent que très peu.

(Photos d'usine et de Ruedi Hunger)

Ruedi Hunger

L'entretien printanier des prairies et des pâturages comprend l'incorporation du fumier épandu (fumier, lisier épais), le nivellement des taupinières, le sursemis si nécessaire et, en dernier recours, l'assainissement de la surface.

Les herse à prairie diffèrent principalement par le façonnage des outils de travail, en anneaux, étoiles ou plaques d'acier dans de nombreux cas. Les anneaux peuvent disposer de dents montées sur une face, les étoiles de dents de différentes longueurs et les plaques d'acier de deux ou de quatre crochets courts. Le bon étalement des amas de terre nécessite que les outils soient lourds. Un profil

angulaire ou carré permet une bonne préparation, tandis qu'un tube rond s'avère impropre, parce qu'il glisse la plupart du temps sur les tas de terre. Les herse à prairie munies d'anneaux ou de plaques mobiles répartissent bien le fumier d'étable décomposé et le fumier frais pauvre en paille. En revanche, tous les dispositifs rencontrent des difficultés avec du fumier riche en paille. Dans les cas extrêmes, la paille roule sous la herse et reste en arrière sur le champ en forme de « saucisse ».

Lorsque les soins sont négligés, le risque de souillure du fourrage par le fumier et le lisier augmente. Cela nuit particulière-

ment à l'ensilage et se manifeste sous forme de mauvaises fermentations. L'adjonction de terre se révèle également préjudiciable pour la conservation des aliments. En cas de forte activité des souris, l'utilisation d'une herse est nécessaire même pendant la saison de végétation. Répartir la bouse de vache immédiatement après la fin de la pâture au moyen d'une herse peut être judicieux lorsque le mulching manque. La herse doit s'utiliser de manière adaptée, sans causer de dommages inutiles à la couche herbeuse. Un hersage « pointu » est nécessaire dans les pelouses feutrées pour créer du vide pour le sursemis.

Résumé intermédiaire

Les travaux d'entretien printaniers sont menés à la herse à prairie en vue des objectifs suivants :

- aplanissement des taupinières et amoncellements de terre
- répartition des restes de lisier épais et sec
- étalement du fumier épandu en automne ou au printemps
- aération et défeutrage de la couche herbeuse
- stimulation du tallage des graminées.

« Aérateur de prairie » et herse étrille

Les exigences de surfaces herbagères productives, performantes et vivaces ont augmenté ces dernières années. En raison de coupes précoces, les graminées n'atteignent plus la maturité nécessaire pour la montée en graine. Par exemple, les prairies riches en dactyles et en vulpins se détériorent si elles sont systématiquement fauchées au moment de l'épiaison. Outre les semis d'espèces ciblées (tous les 2 à 4 ans), des sursemis ou réensemencements constituent souvent les mesures standard d'entretien des prairies. Les coûts qui en résultent ne doivent pas être sous-estimés. Des conditions optimales doivent être créées pour un sursemis ou un réensemencement réussi. Différents modèles d'étrilles et les dénommés aérateurs de prairies ouvrent le sol et dégagent l'espace nécessaire dans la couche herbeuse. Seules les graines de graminées qui tombent sur un sol ouvert ont une réelle chance de prendre racine (voir encadré).

Résumé intermédiaire

Les travaux d'entretien printaniers sont menés à la herse étrille en vue des objectifs suivants :

- lutte contre les mauvaises herbes

- gain de place pour le sursemis ou le réensemencement (pour assurer le contact des graines avec le sol)
- aplanissement des tas de terre formés par les taupes et les souris
- combinaison de la herse étrille et du semoir pour les sursemis et réensemencements
- aération et défeutrage de la couche herbeuse
- stimulation du tallage des graminées.

Technique du sursemis

D'une manière générale, les semoirs mécaniques/pneumatiques se sont imposés (de 3000 à 6000 francs). Les semoirs « Krummenacher » (et autres) sont dotés d'une distribution mécanique des semences au moyen d'une roue cellulaire qui les transporte par voie pneumatique. La soufflerie fonctionne à l'électricité. A la sortie, la répartition de semences se fait près du sol sur un déflecteur peu exposé au vent. Le nombre de tuyaux et de déflecteurs s'adapte en fonction de la largeur de travail. Les semoirs pneumatiques assurent une bonne distribution de semences même sur des terrains en pente.

Les distributeurs centrifuges électriques pour petites graines (2000 à 3000 francs) offrent également la possibilité de procéder en même temps aux soins et au semis. La séparation des semences de graminées et de trèfle se produit dans la trémie. Comme des trajectoires différentes sont établies en raison des différents poids des graines, la distribution n'est uniforme que sur une largeur de travail d'environ 4 mètres. En outre, le mode d'épandage « à la volée » s'avère très sensible au vent.

Le rouleau assure le contact avec le sol

Les étrilles de prairie modernes sont ou peuvent être équipées d'un rouleau. Cela



La herse étrille aère et défait le feutrage de la pelouse. Elle favorise le tallage des graminées.



De grandes quantités de paille tournent sous la herse à prairie et restent ensuite sur le terrain sous forme de « saucisses ».

permet en premier lieu de presser les graines fermement sur le sol. Les rouleaux lisses n'assurent pas une adhérence suffisante au sol. Les rouleaux avec éléments mobiles (rouleaux en caoutchouc, cultipacker ou Cambridge) s'adaptent facilement à la structure du sol. Les rouleaux cultipacker ou Cambridge fournissent un bon résultat même en conditions sèches.

Utilisation recommandée des appareils

Appareil	Période	Objectifs	Fréquence	Particularités
Herse à prairie	printemps	aération de la prairie, nivellement des tas de terre, répartition du fumier	annuelle	agressivité adaptée, poids minimum pour aplanissement de tas de terre
	fin d'automne	étalement du fumier épandu auparavant	de cas en cas	seulement par conditions sèches !
Rouleau	lisse	aplanissement, compression des semences lors du sursemis	annuelle (en cas de sursemis)	les rouleaux sont en général utilisés en cas de sursemis ou sur sol riche en humus.
	Cambridge			
Herse étrille	du printemps à la fin de l'été	entretien et assainissement de la prairie	tous les 2 à 3 ans	étrille de prairie pour sursemis ; herse étrille en cas d'assainissement



Le sursemis se fait directement dans la pelouse avec l'«Herbammat».



Les vrais «aérateurs de prairie» attaquent fortement la couche herbeuse et dégagent de l'espace pour de nouvelles graminées dans les peuplements riches en pâturins communs.

Réussir ses sursemis

- Le sol devrait présenter plus de 20 % de vides (au moins de la taille de la paume de la main).
- Dans la mesure où il y a suffisamment de vides, le choix de la machine joue un rôle plutôt secondaire. Les herse étrilles lourdes avec des dents serrées travaillent de manière beaucoup plus agressive que les herse étrilles légères très répandues.
- Seules les graines du sursemis qui se trouvent sur la terre nue peuvent prendre racine et lever. Le passage du rouleau améliore la fermeture du sol après le sursemis.
- Les jeunes plants ont besoin de lumière. Ils ne doivent pas se trouver trop à l'ombre de plantes plus anciennes.
- Le semis doit avoir lieu immédiatement après le passage de la herse étrille ou de la herse. C'est là que la concurrence avec le reste de la flore est la plus faible.
- Les coupes suivantes doivent avoir lieu tôt, pour éviter l'étouffement du sursemis (coupe de nettoyage).
- Après le sursemis, il est recommandé de renoncer aux apports de lisier et d'azote.
- Il est important que les plantes qui lèvent soient bien approvisionnées en eau. C'est pourquoi il est préférable de procéder à l'opération au début ou à la fin de l'été. (Source : Rapport ART 763, mars 2013, lui-même basé sur Elsässer et Wurth 2010 et Thaysen 2011)

Résumé

De bons rendements des herbages et une conservation de fourrage de haute qualité présupposent des prés et pâturages soigneusement entretenus. Une large palette de herse à prairie est proposée, avec différents types d'étrilles. Lorsque

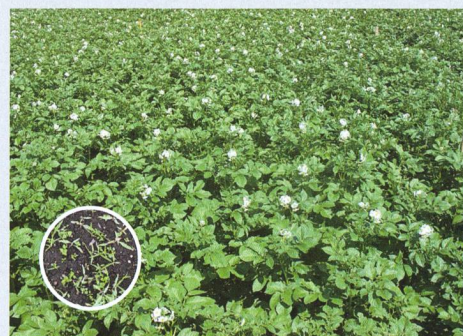
des sursemis fréquents sont nécessaires, l'investissement dans une technique d'étrille avec unité de semis pneumatique vaut la peine. Les rouleaux permettent d'améliorer le résultat global du sursemis ou du réensemencement. ■

Publireportage

Arcade 880 EC et Revus Top – vos nouveaux partenaires pour réussir vos cultures de pommes de terre.

Les deux nouveaux produits de Syngenta garantissent la protection de vos champs de pommes de terre contre les adventices, les graminées, le mildiou et l'alternariose.

Arcade® 880 EC Arcade 880 EC vous facilite le désherbage de vos cultures de pommes de terre. Avec Arcade 880 EC vous désherbez vos cultures en un seul passage et avec un seul produit, en pré-levée ou en post-levée précoce.



Des champs de pommes de terre «propre» grâce à l'Arcade 880 EC et Revus Top.

Arcade 880 EC contrôle un large spectre d'annuelles grâce à l'interaction de ses deux matières actives, le prosulfocarb et la métribuzine. Le prosulfocarb est absorbé par les pousses et les jeunes racines des mauvaises herbes. La métribuzine est absorbée en plus par les feuilles des jeunes adventices. La combinaison de ces deux matières actives permet de contrôler tant les dicotylédones que les graminées.

Emploi d'Arcade 880 EC

Arcade 880 EC s'utilise à la dose de 4–4,5 l/ha dans les pommes de terre destinées à la consommation (excepté les primeurs), à l'affouragement et à la production de plantons. Une seule application suffit, soit en pré-levée soit en post-levée précoce des pommes de terre (voir les sensibilités variétales).

RevusTop® Revus Top est le nouveau fongicide Syngenta qui vous permet de contrôler efficacement les deux principales maladies des pommes de terre, le mildiou (phytophthora) et l'alternariose, avec un seul produit, sans devoir ajouter un produit spécial contre l'alternariose. En plus Revus Top est aussi utilisé pour les tomates.



Roland Moser, agriculteur, Vallon/FR

«Arcade 880 EC est mon nouvel herbicide, simple d'emploi, à large spectre d'activité.»

Emploi de Revus Top

Nous recommandons d'appliquer Revus Top à la dose de 0,6 l/ha. Dès le début de la floraison, durant le fort développement des rames en été. Il faut effectuer au maximum trois applications par an à intervalles de 7 à 10 jours. Les intervalles dépendent du risque d'infection et des conditions climatiques.

Pour des renseignements complets

Conseils téléphoniques au 0900 800 008 (du lundi au vendredi, de 7h30 à 12h00); www.syngenta.ch

syngenta®