

Zeitschrift: Technique agricole Suisse
Herausgeber: Technique agricole Suisse
Band: 74 (2012)
Heft: 10

Rubrik: ASETA ; Nouvelles des sections ; Impressum

Nutzungsbedingungen

Die ETH-Bibliothek ist die Anbieterin der digitalisierten Zeitschriften auf E-Periodica. Sie besitzt keine Urheberrechte an den Zeitschriften und ist nicht verantwortlich für deren Inhalte. Die Rechte liegen in der Regel bei den Herausgebern beziehungsweise den externen Rechteinhabern. Das Veröffentlichen von Bildern in Print- und Online-Publikationen sowie auf Social Media-Kanälen oder Webseiten ist nur mit vorheriger Genehmigung der Rechteinhaber erlaubt. [Mehr erfahren](#)

Conditions d'utilisation

L'ETH Library est le fournisseur des revues numérisées. Elle ne détient aucun droit d'auteur sur les revues et n'est pas responsable de leur contenu. En règle générale, les droits sont détenus par les éditeurs ou les détenteurs de droits externes. La reproduction d'images dans des publications imprimées ou en ligne ainsi que sur des canaux de médias sociaux ou des sites web n'est autorisée qu'avec l'accord préalable des détenteurs des droits. [En savoir plus](#)

Terms of use

The ETH Library is the provider of the digitised journals. It does not own any copyrights to the journals and is not responsible for their content. The rights usually lie with the publishers or the external rights holders. Publishing images in print and online publications, as well as on social media channels or websites, is only permitted with the prior consent of the rights holders. [Find out more](#)

Download PDF: 05.02.2026

ETH-Bibliothek Zürich, E-Periodica, <https://www.e-periodica.ch>



Croiser une route principale en tirant une remorque est un exercice qui demande une pleine concentration. (Photos : Dominik Senn)

Cours G40 – Apprendre à anticiper

Le cours pratique G40 pour la conduite de véhicules agricoles immatriculés organisé par l'ASETA s'adresse aux jeunes dès l'âge de 14 ans. *Technique Agricole* a assisté à un de ces cours aux soins de l'instructeur Simon Wenger.

Dominik Senn

« Doucement ! Regarde bien devant toi ! Est-ce qu'il y a des enfants qui jouent ? Maintenant, regarde à gauche... à droite ! Attention à l'entrée ! » Simon Wenger donne par contact radio injonctions et conseils à ses élèves qui évoluent dans un quartier de Lyssach (BE). Lui-même se tient sur une hauteur, d'où il a la vue d'ensemble. Il voit ainsi défiler l'un derrière l'autre cinq tracteurs avec remorque, conduits par des jeunes gens âgés de 14 à 17 ans. Ceux-ci exécutent aussitôt les instructions reçues.
« C'est surtout dans les quartiers que la conduite par anticipation est importante,



En début de journée sur les routes de campagnes – les participants au cours G40 regagnent leurs tracteurs.

explique Simon Wenger. Et ici, on a l'occasion d'exercer la technique d'observation en regardant à gauche et à droite, et en jetant toujours un œil sur le rétroviseur. » L'instructeur ne laisse rien échapper. Lorsque ses élèves s'approchent d'un croisement, il les guide : « Soyez prudents ! C'est un croisement avec priorité de droite. Prêt à freiner ? Maintenant, tu dois observer et décider si tu y vas ou si tu t'arrêtes. » L'instructeur garde toujours la vue d'ensemble. Pour lui, l'essentiel est que les jeunes conducteurs sachent quand ils doivent observer, quand ils doivent ac-

tionner le clignotant. Ses instructions sont concises : « Va doucement quand tu t'approches du croisement, ne donne plus de gaz. Regard à gauche, regard à droite – décision. » La conduite par anticipation est un des principaux objectifs du cours G40 pour circuler sur la voie publique avec des véhicules agricoles ; ce cours transmet aussi les bases théoriques et les particularités de la conduite d'un tracteur. Il offre aussi aux jeunes l'occasion de se familiariser avec leur véhicule. Le G40 dure deux jours : le premier seulement avec le tracteur, le second avec une remorque (sans chargement) avec une-

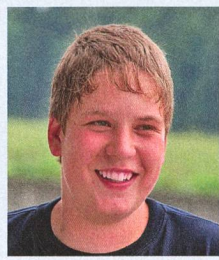
« Apprendre du nouveau nous fait avancer »

Technique Agricole a demandé aux participants leur avis sur le cours G40 et quelle avait été leur motivation pour s'y inscrire.

Jakob Wittwer, Boll (BE), né en 1995, a participé au cours sur un Steyr 8070. Il travaille sur l'exploitation d'élevage et de cultures de ses parents, et veut avoir l'autorisation de conduire des tracteurs en vue de son année d'apprentissage encore à venir : « Pour moi, il n'y a rien eu de vraiment nouveau, car j'ai déjà beaucoup conduit chez moi. Mais le fait d'avoir vu différentes situations et d'avoir conduit sur des longues distances est certainement positif. J'aimerais devenir agriculteur. »



Michael Fischer, Ersigen (BE), 1997, venu avec un Case ICH JX 80. Il travaille dans l'exploitation familiale (production laitière, cultures et engraissement de porcs) et il doit donc



pouvoir conduire des tracteurs. « Ce qui m'a le plus intéressé, c'est la connaissance du véhicule et l'aspect de la sécurité. Mis à part un problème du démarreur que j'ai eu, je suis content de ce cours G40. Je suis actuellement à la recherche d'une place d'apprentissage pour 2013. Je tiens absolument à devenir agriculteur. »

Jan Fessler, Thörigen (BE), 1998, conducteur d'un Fendt Favorit 512 C Turboshift : « Je commencerai en 2014/15 un apprentissage de mécanicien en machines agricoles chez un entrepreneur à Thunstetten, qui a aussi lui-même 60 vaches laitières. Là, je travaillerai avec des gros tracteurs. J'ai été impressionné par la distance que couvre encore un attelage avec remorque lors d'un freinage d'urgence. Il m'a semblé que l'instruction allait beaucoup dans le détail, mais cela est sans doute nécessaire pour des participants qui ont moins de pratique. »



Manuel Stampfli, Aeschi (SO), 1997, venu au volant d'un John Deere 5090 R : « J'ai suivi le cours G40 afin de pouvoir utiliser des tracteurs roulant à 40 km/h pour le travail à mon lieu d'apprentissage ou pour aider à la



maison. Je pense que je vais encore apprendre mécanicien en machines agricoles comme second apprentissage. Je pense que toutes les nouvelles choses que l'on apprend nous font

avancer. J'ai bien aimé le freinage d'urgence avec la remorque. Je prévois de reprendre un jour l'exploitation laitière et de grandes cultures de mon père. »

Florian Schneider, Ersigen (BE), 1997, pilote d'un Fendt Farmer 307 LSA Turbomatik : « Nous tenons une pension pour chevaux et, comme entrepreneurs agricoles, nous faisons



des travaux de semis direct, chaulage et chargement de balles. Pour pouvoir aider, il faut que j'aie le droit de conduire un tracteur roulant à 40 km/h. De façon générale, je suis satisfait du cours : cela n'a pas été de la pure théorie mais on a aussi pu s'exercer dans la pratique. »

vingtaine d'exercices pratiques à la clef. Simon Wenger sait parfaitement que la théorie, plutôt ardue, ne sera assimilée que si elle est en même temps vécue sur le terrain : « Combien de temps vous faut-il pour dépasser ce cycliste ? Et quelle distance au total ? » Les jeunes essaient de deviner ou font des calculs. Puis on se met au volant. A la fin, tous sont étonnés du temps et de la distance que demande une telle manœuvre, et comprennent alors qu'elle exige une bonne évaluation de la situation.

L'instructeur se montre strict dans son enseignement. Pas question de bavardages lorsqu'il explique quelque chose, car le temps est précieux. Les jeunes eux-mêmes veulent profiter de ce cours au maximum pour conduire. Pas de problèmes lors des déplacements d'un lieu d'exercice à un autre, car les élèves sont toujours en contact radio avec leur instructeur. La colonne se déplace de façon ordonnée, tant sur les routes de campagne qu'en traversant les villages. Tout de même : « Je dois souvent leur rappeler qu'il faut respecter la distance par rapport au tracteur qui les précède et circuler

avec les phares allumés », explique Simon Wenger. Autre mesure de prudence pour ses cinq protégés : ils sont tous bien visibles grâce à des vestes fluorescentes, et leur véhicule portent à l'arrière une plaque « Cours de conduite ».

A la fin du cours, les élèves repartent sur leur tracteur, emportant avec eux l'attestation du cours G40. Ce qu'ils ramènent aussi et surtout chez eux, c'est la certitude d'être désormais mieux en mesure de maîtriser leur véhicule sur les routes. ■



La photo-souvenir : Simon Wenger se réjouit tout autant que ses élèves du bon déroulement du cours.

Des instructeurs bien formés

Les instructeurs des cours G40 sont titulaires de l'autorisation d'enseigner la conduite de catégorie II (conduite de camions) ainsi que du diplôme du Conseil suisse de la sécurité routière. Connaissant les particularités des véhicules agricoles, ils sont en mesure d'offrir aux jeunes conducteurs un enseignement de groupe correspondant à leurs intérêts et à leurs besoins.

Rien n'échappe aux yeux de l'instructeur Simon Wenger.





Vaud

Formation pour obtenir le permis de conduire de la catégorie G

Permis également reconnu pour la conduite d'un cyclomoteur, formation théorique valable pour la catégorie F (véhicule limité à 45 km/h)

Sur la voie publique, pour conduire un tracteur dont la vitesse maximale est de 30 km/h, les jeunes gens doivent avoir 14 ans révolus et être porteurs du permis de conduire de la catégorie G. Il est possible de passer l'examen 1 mois avant l'anniversaire. Nos cours théoriques, d'une durée de deux après-midi (le mercredi de 13 h 30 à 16 h 30), vous aident à réussir cette épreuve. Ils sont décentralisés en fonction des inscriptions et accueillent 10 à 15 participants. Les supports de cours seront à disposition lors du 1^{er} jour, pour le prix de Fr. 40.- (livre et CD).

Prix du cours: membre ASETA VAUD : Fr. 50.-
(non-membre : Fr. 100.-)

Information, rappel

Sur la voie publique, pour conduire un tracteur dont la vitesse maximale est de 40 km/h, les jeunes gens doivent avoir 14 ans révolus, et le permis de conduire devra porter la mention G 40. L'extension G 40 peut être obtenue par les bénéficiaires de la catégorie G, en suivant un cours pratique de deux journées entières. Renseignements et inscriptions auprès de l'ASETA Riniken, tél. 056 441 20 22.

Bulletin d'inscription pour la formation F/G à envoyer à:
ASETA, M^{me} Amez-Droz, rte des Chauffours 1, 1147 Montricher,
ou à:
alamez-droz@bluewin.ch

Nom (du participant) _____

Prénom (du père) _____

Date de naissance _____ Membre ASETA Vaud ☐ oui ☐ non

Téléphone _____ Portable ☐

Adresse _____

NPA, localité _____

Demande de permis déjà adressée au Service des automobiles

☐ Oui ☐ Non

Lieu désiré: ☐ Morges ☐ Moudon ☐ Yverdon

Date cours:

☐ 2^e semestre 2012 ☐ 1^{er} semestre 2013 ☐ 2^e semestre 2013

> PRODUITS ET OFFRES

PUBLITEXTE



WEIDEMANN

40 années Hoftrac®, la réussite a un nom : Weidemann

Le leader du marché des Hoftrac®, Weidemann, fête un jubilé important, et nous, en notre qualité d'importateur officiel, voulons que nos clients Weidemann soient également associés à ce jubilé.



Nous recherchons la plus ancienne machine Weidemann Hoftrac® encore en service sur le territoire de la Suisse et du Liechtenstein. Si vous pensez être le propriétaire de cette machine, veuillez nous communiquer le type exact de votre Weidemann Hoftrac® en mentionnant le numéro de châssis. Veuillez également joindre une photo de la machine et nous indiquer votre adresse complète. Vous aurez ainsi peut-être la chance de gagner le prix attribué à cette recherche, soit: mise à disposition gratuite d'un Hoftrac Weidemann 1370 CX50 neuf pendant 6 mois.

Le gagnant sera désigné le dimanche 25 novembre lors de l'Agrama 2012 à Berne, sur le stand Weidemann (halle 2.0, A013).



Envoi de la documentation à:
Bucher Landtechnik AG
Concours Weidemann
Murzenstrasse 80
8166 Niederweningen
Ou par e-mail à:
weidemann@bucherlandtechnik.ch

Dernier délai d'envoi: 31 octobre 2012

Toutes les personnes privées domiciliées en Suisse ou au Liechtenstein propriétaires d'un Weidemann Hoftrac® correspondant à notre recherche sont autorisées à participer à ce concours.

Aucune correspondance ne sera faite au sujet de ce concours! La voie judiciaire n'est pas admise. Toutes les données seront traitées confidentiellement par Bucher Landtechnik AG et en aucun cas remises à des tiers.

Bucher Landtechnik AG
Murzenstrasse 80
8166 Niederweningen
Tél. 044 857 26 00
Fax: 044 857 24 12
info@bucherlandtechnik.ch
www.bucherlandtechnik.ch


PNEUHAUS EDI LEU



VENTE & CONSEIL
MONTAGE SUR PLACE
STOCK IMPORTANT
PROFITEZ DE NOS SERVICES

PNEUHAUS EDI LEU
 Hohenrainstrasse 44
 CH-6280 Hochdorf
 Tél. +41 (41) 910 03 10
 Fax +41 (41) 910 52 05
 www.pneuhausleu.ch

PNEUS AGRICOLES, ROUES COMPLÈTES, ESSIEUX















Le cours G40

Après avoir réussi les examens des catégories F/G, les jeunes dès 14 ans peuvent suivre le cours de conduite G40. Inscrit dans le permis de conduire, ce cours autorise la conduite de tracteurs agricoles et de véhicules exceptionnels roulant à 40 km/h au maximum. Le G40 se déroule sur deux journées – 20 leçons au total – et le nombre de participants est limité à cinq. Grâce à un enseignement intensif, les conductrices et conducteurs de tracteur acquièrent des bases solides qui leur assurent une bonne maîtrise du tracteur.

Pour suivre le cours :

un permis de conduire de cat. F/G.

La première journée : un tracteur roulant à 30 ou à 40 km/h, avec arceau de protection ; les permis de circulation des véhicules, le document antipollution, la convocation au cours.

La deuxième journée : le tracteur et une remorque agricole.

Prix du cours : CHF 550.–. Le Fonds de sécurité routière ristourne un montant de CHF 100.–.

La confirmation de l'inscription au cours G40 autorise les participants à s'exercer pendant un mois avec un tracteur roulant à 40 km/h, sans remorque.

La Vaudoise Assurances versera un montant de CHF 100.– à la conclusion d'un nouveau contrat d'assurance véhicule à moteur à toute personne qui a suivi le cours G40 (ou à un autre membre de sa famille habitant à la même adresse). Ce bon est valable deux ans à compter de la fin du cours G40.

Conditions générales

Les participants reçoivent la convocation et la facture à peu près deux semaines avant le premier jour de cours. Pour une annulation intervenant après ces deux semaines, un montant de CHF 60.– sera perçu pour les frais administratifs. En cas d'absence injustifiée, l'ASETA se réserve le droit d'encaisser l'intégralité du montant de la facture. ■

Lieux et dates 2012

Sous réserve de changement

Balgach SG 25.10+30.10	Moudon VD 18.10+23.10
Bazenheid SG 25.10+30.10 08.11+13.11	Niederurnen GL 02.11+06.11
Brunegg AG 04.10+09.10	Nyon VD 15.11+20.11 22.11+27.11
Bülach ZH 18.10+23.10	Oensingen SO 04.10+09.10 02.11+06.11
Bulle FR 18.10+23.10 24.10+31.10	Salez SG 18.10+23.10
Corcelles-près-Payerne VD 07.11+14.11	Schwarzenburg BE 04.10+09.10 18.10+23.10
Düdingen FR 25.10+30.10	Sion VS 25.10+30.10
Frauenfeld TG 18.10+23.10 01.11+06.11	Sitterdorf TG 11.10+16.10
Gossau ZH 11.10+16.10	Sursee LU 02.11+06.11
Hohenrain LU 25.10+30.10	Tramelan BE 01.11+06.11
La Sarraz VD 10.10+17.10	Tuggen SZ 22.11+27.11
Landquart GR 04.10+09.10 11.10+16.10	
Langnau i. E. BE 11.10+16.10 08.11+13.11	
Les Hauts-Geneveys NE 11.10+16.10	
Lindau ZH 15.11+20.11	
Lyss BE 01.11+06.11 15.11+20.11	
Lyssach BE 18.10+23.10 15.11+20.11	

Autres lieux de cours :

Aarberg BE, Biberbrugg SZ, Claro TI, Ilanz GR, Interlaken BE, Kägiswil OW, Konolfingen BE, Marthalen ZH, Mettmenstetten ZH, Saanen BE, Schöftland AG, Schwyz SZ, Sissach BL, Visp VS, Willisau LU, Zweisimmen BE, Zwingen BL

Pour davantage d'informations
www.coursdeconduite.ch



Avec le soutien
du Fonds
de sécurité routière
(FSR)



Inscription au cours G40

Lieu et date du cours _____

Nom, prénom _____

Date de naissance _____

Adresse _____

NPA/lieu _____

N° de tél. _____ Portable _____

N° du permis de conduire (position 5, format carte de crédit)

--	--	--	--	--	--	--	--	--	--	--	--	--	--	--	--	--	--	--	--

J'ai pris connaissance des conditions de ce cours.

Date et signature _____

Signature du représentant légal
ou du maître d'apprentissage _____

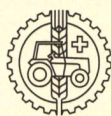
Envoyer à : ASETA, case postale, 5223 Riniken, tél. 056 462 32 00,
fax 056 462 32 01, courriel : info@agartechnik.ch



SVLT
ASETA



www.G40.ch



SVLT
ASETA

Formation continue OACP

Cours pour chauffeurs poids lourds



Toute personne détentrice d'un permis de conduire de catégorie C ou C1 (véhicules à moteur supérieur à 3,5 t) doit, selon l'Ordonnance sur l'admission des chauffeurs professionnel (OACP), suivre un perfectionnement obligatoire de cinq jours (35 heures) en l'espace de cinq ans.

Après 2014, c'est uniquement de cette façon qu'un chauffeur – détenteur d'un certificat fédéral de capacité – sera autorisé à effectuer des transports industriels au moyen de véhicules des catégories susmentionnées. Pour les catégories D et D1 (poids lourds pour le transport de passagers), ce délai échoit en 2013 déjà.

Sous réserve de modifications

Les repas, la documentation et l'attestation sont inclus dans le prix.

Inscription pour cours OACP

Cocher ☐ ORT1 ☐ Assurer la charge ☐ Premiers secours
ce qui convient ☐ Accident/incendie ☐ Véhicule et technique

Date du cours: _____ Lieu du cours: _____

Nom: _____ Prénom: _____

Rue: _____ N°: _____

NPA/Lieu: _____

Téléphone: _____ Portable: _____

Courriel: _____

N° de membre ASETA: _____ Date de naissance: _____

☐ Je souhaite profiter des tarifs accordés aux membres et ainsi adhérer à l'ASETA.

N° du permis de conduite (rubrique 5 sur le permis de conduire)

--	--	--	--	--	--	--	--	--	--	--	--	--	--	--	--	--	--	--	--

Date: _____ Signature: _____

Envoyer à l'ASETA, Ausserdorfstrasse 31,
5223 Riniken, tél. 056 462 32 00, fax 056 462 32 01,
courriel: zs@agrartechnik.ch, www.coursdeconduite.ch

ORT1/tachygraphes

**1 journée, CHF 275.–
(non-membres 295.–)**

Le cours met l'accent sur l'utilisation du tachygraphe selon les exigences de l'Ordonnance sur la durée du travail et du repos (ORT1) en vigueur dès le 1^{er} janvier 2011.

Moudon (VD)

Lundi 10.12.2012

Mardi 12.02.2013

Premiers secours

**1 journée, CHF 295.–
(non-membres 320.–)**

En cas d'accident dans la circulation routière, les participants adoptent le comportement adéquat. Ils évaluent l'état de la personne accidentée selon le schéma ABCD, appliquent les mesures immédiates pour sauver la vie, portent secours avec les systèmes de positionnement et de sauvetage, et savent utiliser un défibrillateur cardiaque.

Moudon (VD)

Mardi 29.01.2013

Vendredi 29.03.2013

Véhicules et technique

**1 journée, CHF 320.–
(non-membres 345.–)**

Un cours pour mieux comprendre la technique actuelle et le fonctionnement des véhicules. Au programme également: prévenir les dysfonctionnements, déceler et réparer les défauts, savoir utiliser l'équipement de sécurité sans oublier l'entretien et le nettoyage correct du véhicule.

Echandens (VD)

Lundi 03.12.2012

Accident/incendie

**1 journée, CHF 385.–
(non-membres 410.–)**

Les participants acquièrent les bases théoriques et pratiques pour conduire en toute sécurité et sans accident. Ils adoptent un comportement adéquat en cas d'accidents et d'incendie sur la route et dans les tunnels routiers. L'image du chauffeur professionnel sert d'exemple.

Moudon (VD)

Vendredi 14.12.2012

Vendredi 08.03.2013

Assurer la charge

**1 journée, CHF 295.–
(non-membres 320.–)**

Les participants acquièrent les bases théoriques et pratiques pour charger de manière correcte et arrimer dans les règles de l'art les marchandises à transporter.

Moudon (VD)

Vendredi 07.12.2012

Mercredi 13.02.2013

www.coursdeconduite.ch

pour davantage d'informations et conditions de participation

Formation de base pour caristes



Chariots télescopiques et élévateurs

L'Association suisse pour l'équipement technique de l'agriculture organise des cours de cariste qui sont reconnus par la Suva. Il s'agit d'une formation de base.

Conditions :

- Age minimum : 18 ans
- Connaissances de base des machines (tracteurs)
- Port de chaussures de sécurité obligatoire

Contenu :

- Leçons théoriques complètes selon le manuel du cariste
- Conduite intensive dans le cadre de petits groupes pour des chariots élévateurs à contrepoids et à mât télescopique
- Possibilité de formation théorique et pratique du chariot élévateur à timon
- Examens finaux théorique et pratique

Prix du cours :

CHF 750.- par personne
(Non-membre ASETA CHF 880.-)
Sous réserve de modifications
Les pauses et repas de midi sont inclus dans le prix.

Lieu :

Centre de formation logistique
Route de Fribourg 28
1723 Marly (FR)

Sur demande, ce cours peut être porté au crédit (7 h) de la formation continue obligatoire selon l'Ordonnance sur l'admission des chauffeurs poids lourds (OACP, majoration CHF 50.-).

Dates des cours à Marly :

Cours 1	vendredi	+	samedi	4 + 5	janvier 2013	français
Cours 2	lundi	+	mardi	7 + 8	janvier 2013	allemand
Cours 3	mercredi	+	jeudi	9 + 10	janvier 2013	allemand
Cours 4	vendredi	+	samedi	11 + 12	janvier 2013	allemand
Cours 5	lundi	+	mardi	14 + 15	janvier 2013	français

www.coursdeconduite.ch

pour davantage d'informations et conditions de participation

Inscription

Lieu du cours : _____ Date du cours : _____

Nom : _____ Prénom : _____

Rue : _____ N° : _____

NPA/lieu : _____

Téléphone : _____ Portable : _____

Courriel : _____

N° de membre ASETA : _____ Date de naissance : _____

☐ Je souhaite profiter des tarifs accordés aux membres et m'inscrire comme membre

☐ Je désire une attestation OACP

N° du permis de conduite (position 5, format carte bancaire)

--	--	--	--	--	--	--	--	--	--	--	--	--	--	--	--	--	--	--	--

Date : _____ Signature : _____

Envoyer ou faxer à **l'ASETA, Ausserdorfstrasse 31, 5223 Riniken, tél. 056 462 32 00, fax 056 462 32 01, Courriel : zs@agrartechnik.ch, www.coursdeconduite.ch**



Occasion bienvenue pour échanger ses impressions au château de Lenzbourg: le président thurgovien Hansjörg Uhlmann en conversation avec le gérant de la Landi de Maiengrün (AG). (Photos: Ueli Zweifel)

Formation, un bond en avant

Soirée banquet à l'hôtel Krone de Lenzbourg avec, au menu, un savoureux rôti argovien arrosé d'un excellent vin et le tout agrémenté des prestations musicales du groupe Staufberg. En dépit d'une assemblée générale en version allégée, l'Association argovienne pour l'équipement technique de l'agriculture a offert un cadre festif aux délégués et invités, favorisant ainsi les échanges et la convivialité.

Ueli Zweifel

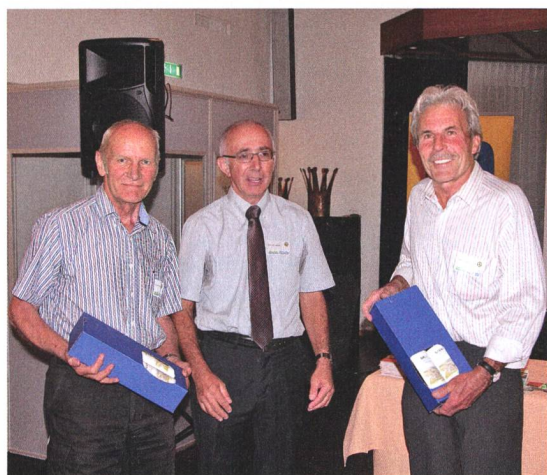
C'est pour la première fois de l'histoire de l'association que le président de l'ASET-Max Binder a ouvert l'assemblée annuelle

sans qu'elle soit précédée d'une séance du Comité central. En effet, afin d'éviter les doublons, cet organe a été supprimé

au profit de conférences de cadres et de conférences régionales.



Les félicitations du président de l'ASETA Max Binder pour Fritz Hirter, nommé membre d'honneur pour son engagement et son dynamisme au service l'ASETA. Membre de la commission « Mécanisation interentreprises » dès 1992, il est élu président d'Agro-entrepreneurs Suisse en 2005. Il a également siégé au comité de l'ASETA de 2005 à 2012.



Le nombre de candidats aux cours G40 n'a pas cessé d'augmenter ces dernières années et a dépassé les mille pour la première fois. A l'image Willi von Atzigen, directeur ASETA, prend congé des deux instructeurs du cours G40 Andres Burren et Hans Dammbach, et annonce l'engagement de nouveaux instructeurs de conduite de poids lourds qui seront formés pour obtenir le brevet d'instructeurs G40.

Soulager la douleur ne guérit pas le mal

Le directeur du Service de prévention dans l'agriculture tire un portrait plutôt sombre des accidents et relève un nombre de décès supérieur aux dernières années. Deux causes possibles à cela : tout d'abord, il constate que, vu la taille des machines et tracteurs toujours plus grande, un certain nombre d'angles morts apparaissent et limitent souvent la visibilité circulaire. Ensuite, la responsabilité du détenteur du véhicule joue un rôle central. Ruedi Burgherr pense que souvent, les enfants et adolescents sont confrontés à des tâches qui les dépassent. Et Max Binder d'ajouter que « les règles de la circulation et les dispositifs de sécurité ne sont pas des tracasseries : l'on ne peut que prévenir des accidents, ce n'est que la douleur que l'on soigne ».

duction disparaissent. Les exigences minimales qui touchent la formation agricole pour l'obtention de paiements directs doivent être maintenues. Autrement, les détracteurs de l'agriculture auront beau jeu de dire : « Etre paysan n'est pas difficile, n'importe qui en est capable », déplore Max Binder.

Dévaloriser la formation agricole ?

Les positions exprimées par la Commission de l'économie et des redevances (CER) ont suscité bien des remous. En effet, dans le cadre de PA 2014, contrairement aux idées du Conseil fédéral dans le message, la formation agricole devrait ne plus constituer une condition préalable à l'allocation de paiements directs. Max Binder a résumé en disant : « Il suffirait alors de remplir quelques normes pour toucher les paiements directs. » Il ajoute ne pas comprendre ce qui est passé dans la tête de la Commission lorsque de cette décision incompréhensible a été prise. Cela dénote un total manque de respect à l'égard de la formation agricole. Il s'engage d'ailleurs à combattre vigoureusement cette disposition au Parlement. PA 2014, telle que concoctée par Berne actuellement, fait planer des nuages très sombres sur l'agriculture productrice de denrées alimentaires, constate Max Binder. A l'avenir, le politique veut miser exclusivement sur l'extensif. « Alors que la production de denrées alimentaires progresse sur le plan mondial, chez nous, de plus en plus de terrains propres à la pro-



Quelques hôtes de l'assemblée des délégués : de g. à dr. : Ruedi Burgherr, SPAA, Andreas Schwab, Fachmedien Agrar; Ruedi Haudenschild, Schweizer Bauer, et Urs Schneider de l'USP. Tout à droite Ruedi Hunger, rédacteur de *Technique Agricole*.

Professionnalisme dans la circulation routière

Par contre, n'importe qui ne peut pas fournir de grandes performances ; les exploitations familiales, coopératives, cercles de machines et agro-entrepreneurs sont seuls en mesure de le faire grâce à une technique sans cesse renouvelée. Quant aux bonnes conditions-cadres, le directeur de l'ASETA, Willi von Atzigen, rappelle les nouvelles prescriptions, qui avaient été demandées avec succès par l'ASETA et d'autres organisations, et qui permettent de légitimer les nouvelles techniques et dimensions des machines. Des mesures de signalisations spécifiques ont pour but de garantir la sécurité du trafic.

Réfléchir à la sécurité et stimuler les participants à adopter un comportement responsable dans la circulation routière sont, en marge des cours d'atelier traditionnels, les motivations de base pour élaborer de nouveaux cours ASETA. Depuis peu, une organisation partenaire se charge d'organiser des cours décentralisés de caristes et autres engins de manutention.

Le combat pour recruter de nouveaux membres

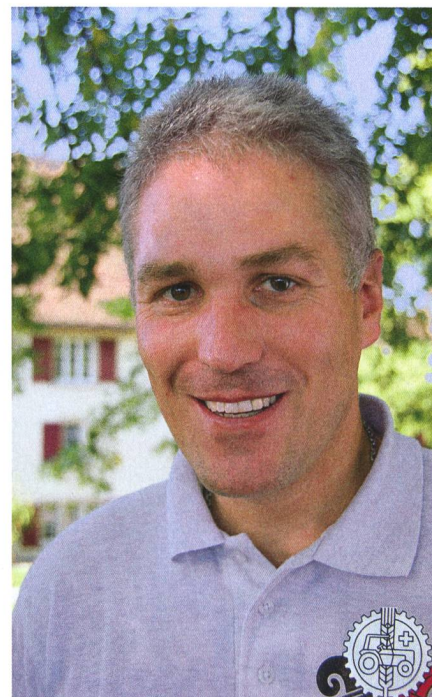
Malgré la restructuration de l'agriculture, l'ASETA n'a pas réussi à stabiliser l'effectif des membres au sein de ses sections,

constate Willi von Atzigen. En ce sens, la publicité pour gagner de nouvelles adhésions – en coopération avec les sections – doit être renforcée. Le rapport annuel de l'ASETA offre une bonne plateforme d'information dans ce sens, car il a été intégré de manière attractive à l'édition d'août de *Technique Agricole*.

Grâce au contrôle des coûts et une utilisation parcimonieuse des moyens à disposition, les comptes 2011 sont bouclés par un résultat positif, soit 2,7 millions de recettes pour 2,6 millions de dépenses. Selon les estimations à moyen terme, il faut s'attendre à une régression des capacités financières compte tenu de la diminution du nombre de membres, pronostiquent Max Binder et Willy von Atzigen.

Digression politico-agraire

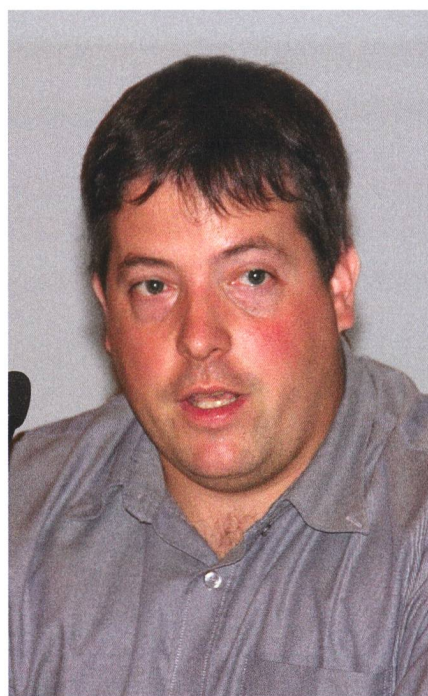
Au nom de l'Union suisse des paysans, Urs Schneider, directeur adjoint, fait part de ses préoccupations quant au prochain programme de politique agraire, avec une importance extrême accordée à l'écologie et à l'ouverture des marchés. Pour l'USP, il est fondamental du point de vue de l'agriculture de pouvoir intervenir dans les débats avec une position bien campée. Max Binder insiste également sur le fait que l'agriculture doit parler d'une seule voix. En ce qui concerne l'ouverture,



Ses compétences et ses talents d'organisateur ont déjà souvent été appréciés au sein de l'association: Stephan Plattner, Bretzwil (BL), prend place au comité de l'ASETA, dont un siège reste provisoirement vacant.



Susi Barga, gérante de la section Bâle-Ville/Bâle-Campagne, examine les statuts des sections sur mandat de l'ASETA, en particulier leur concordance avec les statuts fraîchement révisés de l'ASETA. Seules des corrections minimales seront nécessaires.



Dominique Berner, service technique de l'ASETA, explique les nouvelles dispositions dans le cadre de l'examen de conduite des catégories F/G. Elles seront accessibles sur Internet dès l'année prochaine, auprès des services des automobiles.

OMC et libre-échange sont momentanément mis en veilleuse; cependant, les importations de produits agricoles restent essentielles lors des négociations bilatérales.

Si la politique devait prendre des options contraaires aux intérêts agricoles, nous n'hésiterons pas à faire usage du droit de référendum et d'initiative. Les agriculteurs bénéficient encore d'une image favorable au sein de la population. Les campagnes PR des services d'information agricole y contribuent activement. Il fête d'ailleurs ses 75 ans, ajoute Urs Schneider.

Au terme de son allocution, Max Binder conclut que « le nombre de personnes actives dans le secteur agricole semble moindre; néanmoins, l'agriculture n'a rien perdu de sa signification en tant que secteur de l'économie. Grâce aux nombreux segments situés en aval et en amont, elle conserve une importance prépondérante en terme d'emploi. » Et de souhaiter à toutes et à tous bon vent dans leurs foyers, à la ferme et... en forêt !

Le président de la section genevoise Christophe Berthelet saisi l'occasion d'inviter les délégués pour la prochaine assemblée qui a lieu le 14 avril 2013 en ville de Genève. ■

> PRODUITS ET OFFRES

PUBLITEXTE

Une longueur d'avance pour les trois nouvelles faucheuses à disques frontales

Avec les DISCO 3500 F/FC/FRC PROFIL, CLAAS présente trois nouvelles faucheuses à disques en montage frontal. Selon le modèle, elles sont disponibles avec ou sans conditionneur à dents ou à rouleaux. Leur largeur de travail de 3,40 m leur permet d'être utilisées avec des tracteurs chaussés de pneumatiques larges. En outre, associées à une faucheuse arrière ou à des combinés de fauche, elles assurent un recoupeur maximum permettant de prendre également des virages serrés.

La cinématique PROFIL éprouvée garantit l'adaptation au sol en trois dimensions des nouvelles DISCO selon le principe suivant: la faucheuse épouse le profil du sol, indépendamment des mouvements du tracteur, grâce à l'articulation surbaissée permettant un débattement longitudinal et transversal de la faucheuse.

Pour la suspension, le choix est laissé entre les ressorts ou la suspension oléopneumatique ACTIVE FLOAT, cette dernière offrant l'avantage d'adapter en continu depuis la cabine la pression d'appui au sol de la faucheuse en fonction des conditions de travail. En cas de passage rapide de conditions sèches en conditions humides, la suspension oléopneumatique protège la couche végétale, préserve la propreté du fourrage et abaisse jusqu'à 20% la consommation de carburant.

Les nouvelles faucheuses frontales DISCO sont équipées du lamier P-CUT CLAAS. Celui-ci peut être utilisé pour les cultures peu denses grâce à un régime de prise de force de 850 tr/min préservant la qualité de fauche et permettant de réduire encore de 16% la consommation de carburant. Pour traiter les cultures plus denses, le régime peut être augmenté à 1000 tr/min afin de disposer de davantage de puissance. En outre, la forme spécifique de la partie inférieure du lamier préserve la qualité du fourrage. La terre sous le lamier est évacuée, et le taux de cendres brutes dans le fourrage est réduit de 17%.

Serco Landtechnik AG
4538 Oberbipp
Tél. 058 434 07 07
www.sercolandtechnik.ch



AEBI SUISSE

3238 Gampelen Trading & Service Organisation 8450 Andelfingen

IGLAND *tire plus...* from Norway ...et les imitateurs restent sur place

Gamme complète de 3t à 9t pour une utilisation professionnelle.



Treuil 3 points à double-tambour jusqu'à 18t de force de traction, tête de treuil pour montage spécial, sortie du câble assistée avec tendeur d'enroulement, télécommande, etc.

Fabriqués avec des aciers nordiques spéciaux, garants de longévité sous des conditions extrêmes. Parfaite conduite du tracteur grâce à des boucliers lisses.

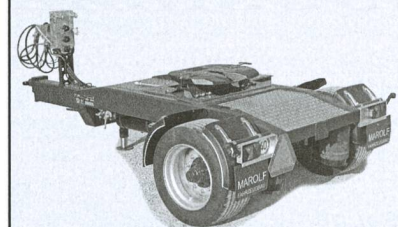
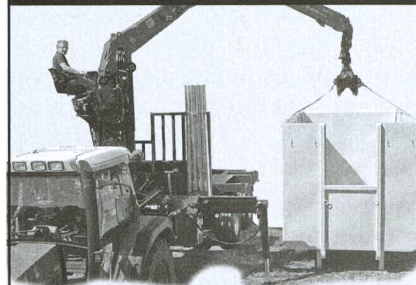
Exposition permanente à Gampelen et Andelfingen
Station-service à bas prix avec shop et restaurant à Gampelen

Tel. 032 312 70 30
www.aebisuisse.ch
Marché de l'occasion

MAROLF



Les systèmes amovibles après vos vœux



Walter Marolf AG 2577 Finsterhennen
Tel 032 396 05 44 Fax 032 396 05 46
marolf@swissonline.ch / www.marolf.ch



ROHRER-MARTI

WWW.ROHRER-MARTI.CH | MAIL@ROHRER-MARTI.CH

Siège principal
Rohrer-Marti AG
Industriestrasse 53
3052 Zollikofen
Tél. +41 31 910 30 40
Fax +41 31 910 30 41

Succursale
Rohrer-Marti SA
Route de Cossonay 18
1040 Echallens
Tél. +41 21 881 20 07
Fax +41 21 881 20 32

Projet d'investissement de 20 millions de dollars à Beauvais



AGCO-Massey Ferguson a présenté un projet d'investissement de 20 millions de dollars, le plus grand projet d'investissement industriel sur le site de Beauvais depuis 1986.

« Le projet, intitulé « Beauvais 2 » a pour objectif l'acquisition et le développement d'un nouveau bâtiment qui accueillera dès septembre 2013 la chaîne de production des cabines », indique Boussad Bouaouli, directeur Manufacturing du site de Beauvais. La surface du nouveau bâtiment sur un terrain de plus de 4 ha atteint

les 10000 m², et ceci afin de lui donner les dimensions nécessaires qui lui permettront d'accueillir l'ensemble de la ligne cabine et des composants qui lui sont associés. Avec cette nouvelle acquisition, la capacité en bâtiment disponible du site actuel sera augmentée de 25 %.



Bulletin de commande ASETA

Combinaison enfants 100 % coton, bleu/rouge	Age	2	3	4	6	8	10	12	14
	Taille	92	98	104	116	128	140	152	164
	CHF	38.-			43.-			48.-	
	Quantité								
Combinaison , rouge-noir, CHF 82.-	Taille	S = 44/46		M = 48/50		L = 52 / 54		XL = 56 / 58	
60 % coton, 40 % polyester	Quantité								
Salopette , rouge, CHF 58.-	Taille	44	46	48	50	52	54	56	58
75 % coton, 25 % polyester	Quantité								
T-shirt , gris chiné, CHF 18.-	Taille	S		M		L		XL	
100 % coton	Quantité								

Frais d'envoi et TVA non inclus. Paiement dans les 30 jours, net.

Nom _____ Prénom _____

Adresse _____

NPA, lieu _____

Envoyer à ASETA, case postale, 5223 Riniken, fax 056 441 67 31

Editeur

Association suisse pour l'équipement technique de l'agriculture (ASETA),
Willi von Atzigen, directeur

Rédaction

Ueli Zweifel: red@agrartechnik.ch
Dominik Senn: dominik.senn@agrartechnik.ch
Ruedi Hunger: hungerr@bluewin.ch
Ruedi Burkhalter: r.burkhalter@agrartechnik.ch
Tél. 056 462 32 50

Abonnement, changement d'adresse

Case postale, 5223 Riniken,
tél. 056 462 32 00, fax 056 462 32 01
Internet: www.agrartechnik.ch

Annonces

Espace Media SA, Agro-Publications,
Dammweg 9, case postale, CH-3001 Berne
Ingrid Wilms, tél. 031 330 30 17,
fax 031 330 30 57,
landtechnik@agripub.ch,
www.agripub.ch

Vente des annonces

Daniel Sempach, tél. 034 415 10 41
E-mail: daniel.sempach@agripub.ch
Andreas Schwab, tél. 031 330 37 54
E-mail: andreas.schwab@agripub.ch
Stephan Widmer, tél. 079 628 31 83
E-mail: stephan.widmer@agripub.ch

Tarif des annonces

Tarif valable: 2012
Rabais de 25 % sur la combinaison
avec Schweizer Landtechnik

Imprimerie et expédition

Stämpfli Publications SA
Wölflistrasse 1, 3001 Berne

Coordination de production

Roberto Bruno

Paraît 11 fois par an

Prix de l'abonnement

Suisse: CHF 107.- par an (TVA incluse)
Gratuit pour les membres ASETA
Etranger: prix sur demande

Numéro 11/2012

AGRAMA

Nouveautés, interviews au stand

Marché

Treuil montés sur tracteurs: modèles,
types de câble, technique de câblage

Impression

Test de tracteurs

En savoir plus

Stage IV Technique de moteur
Transmissions en continu

**Le numéro 11/2012 paraîtra
le 15 novembre 2012.**

Dernier jour pour les ordres d'insertion:
26 octobre 2012

Nouveau !