

Zeitschrift: Technique agricole Suisse
Herausgeber: Technique agricole Suisse
Band: 72 (2010)
Heft: 11

Rubrik: AGRAMA

Nutzungsbedingungen

Die ETH-Bibliothek ist die Anbieterin der digitalisierten Zeitschriften auf E-Periodica. Sie besitzt keine Urheberrechte an den Zeitschriften und ist nicht verantwortlich für deren Inhalte. Die Rechte liegen in der Regel bei den Herausgebern beziehungsweise den externen Rechteinhabern. Das Veröffentlichen von Bildern in Print- und Online-Publikationen sowie auf Social Media-Kanälen oder Webseiten ist nur mit vorheriger Genehmigung der Rechteinhaber erlaubt. [Mehr erfahren](#)

Conditions d'utilisation

L'ETH Library est le fournisseur des revues numérisées. Elle ne détient aucun droit d'auteur sur les revues et n'est pas responsable de leur contenu. En règle générale, les droits sont détenus par les éditeurs ou les détenteurs de droits externes. La reproduction d'images dans des publications imprimées ou en ligne ainsi que sur des canaux de médias sociaux ou des sites web n'est autorisée qu'avec l'accord préalable des détenteurs des droits. [En savoir plus](#)

Terms of use

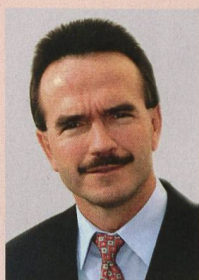
The ETH Library is the provider of the digitised journals. It does not own any copyrights to the journals and is not responsible for their content. The rights usually lie with the publishers or the external rights holders. Publishing images in print and online publications, as well as on social media channels or websites, is only permitted with the prior consent of the rights holders. [Find out more](#)

Download PDF: 05.02.2026

ETH-Bibliothek Zürich, E-Periodica, <https://www.e-periodica.ch>

Bienvenue à Berne pour la 23^e AGRAMA, la plus grande exposition de machines agricoles de Suisse

Messages du président de l'Association suisse de la machine agricole (ASMA), Jürg Minger, et du président de l'AGRAMA, Christian Stähli.



Chers visiteurs,

De nos jours, l'agriculteur moderne doit produire toujours davantage pour satisfaire les besoins en alimentation d'une population en constante progression. En outre, il entretient les paysages et couvre les besoins croissants en énergie renouvelable. Ces multiples tâches exigent des machines et équipements de pointe. A Berne, l'AGRAMA présente aux visiteurs les dernières tendances de l'agro-technologie dans son impressionnante complexité.

L'AGRAMA montre les éléments les plus divers d'une technique agricole de haut niveau – allant des techniques culturales à la mécanisation interne – dont les visiteurs saisissent rapidement les multiples aspects. L'agro-technologie se développe de plus en plus et devance même les techniques automobiles traditionnelles. Par exemple, les systèmes automatiques de direction pour tracteurs

conduits par satellite ont une précision de 2 cm, alors que les GPS des voitures automobiles ont une tolérance de 10 m. On imagine facilement les compétences requises pour manier ces engins.

Les futurs mécaniciens en machines agricoles devront donc également maîtriser des domaines aussi divers que l'électronique, les techniques de commande, la cybernétique et la gestion informatique de données. Désormais, les outils pour une agriculture de précision tels que les terminaux ISOBUS et la conduite assistée par satellite ou par capteurs font partie intégrante des machines agricoles professionnelles, tracteurs inclus.

Le potentiel novateur de la technique agricole est énorme et répond à la demande croissante de l'agriculture actuelle. A l'AGRAMA, les visiteurs ont la possibilité de découvrir les développements d'une technologie adaptée aux exploitations agricoles de notre pays
Jürg Minger, président de l'Association suisse de la machine agricole (ASMA)



Cordiale bienvenue à Berne

L'AGRAMA 2010, qui a lieu pour la cinquième fois à Berne, se tiendra dans un environnement particulier. La construction d'un bâtiment est prévue entre les halles 100 et 200. Cette nouvelle halle, qui sera prête pour la BEA 2012, va revaloriser le site. Ainsi, suite aux travaux, la halle 150 a disparu, et la surface des halles 100, 120 et 130 est quelque peu restreinte.

Pour cette raison, l'Association suisse de la machine agricole, organisatrice de l'AGRAMA, a décidé d'aménager des espaces sous tente. Cette mesure s'est révélée nécessaire pour accueillir les 231 exposants et leur proposer les surfaces d'exposition souhaitées.

Je souhaite aux visiteurs une AGRAMA 2010 aussi intéressante que passionnante ainsi qu'un plein succès à tous les exposants.

Christian Stähli, président de l'AGRAMA 2010

AGRAMA

**Du jeudi 25 au
lundi 29 novembre 2010,
de 9 à 17 h**

A l'AGRAMA 2010, sur le site de la BEA bern expo, 231 exposants présentent leurs produits et prestations de services destinés à l'agriculture suisse. Les stands se dressent sur une surface de 42 490 m², soit 2000 m² de plus qu'il y a deux ans, et cela malgré les travaux en cours.

Entrer à l'AGRAMA sans faire la queue à la caisse ? Le plus simple est de prendre les billets directement sur le site www.agrama.ch, au même prix.

Billets : Adultes: CHF 12.– Jeunes de 16 à 20 ans révolus: CHF 7.–, AVS et étudiants: CHF 7.–

Crèche pour enfant : pour enfants de 2 à 6 ans

Arrivée par train, tram et bus

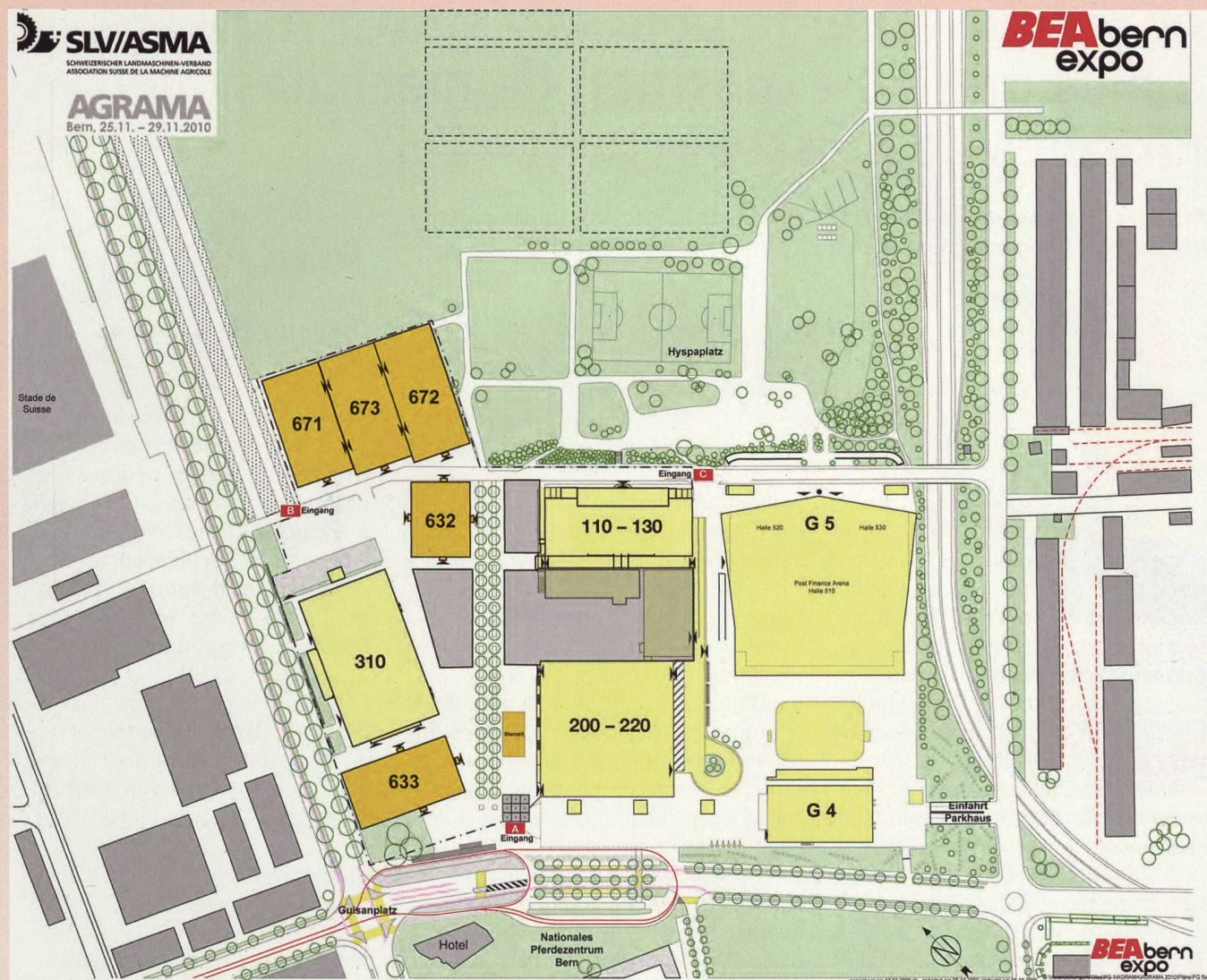
– Bern City-Ticket (tram et bus inclus), tram n° 9 jusqu'au terminus « Guisanplatz »
– Ostermundigen : bus n° 28 jusqu'à l'arrêt « Bern Wankdorf »
– S-Bahn Bern (S1, S2, S3, S4) jusqu'à l'arrêt « Bern Wankdorf »

Arrivée en car

Diverses entreprises de car régionales organisent des trajets directs pour l'AGRAMA. Dès fin octobre, consulter le site www.agrama.ch pour l'accès.

Arrivée en voiture

Le site de l'exposition est situé à quelques centaines de mètres de la croisée d'autoroute Wankdorf (A1, A6 et A12). Dès la sortie de l'autoroute, suivre les panneaux indicateurs « BEA expo ».



Le plan des halles de l'AGRAMA.

Nouveautés à l'AGRAMA

Technique Agricole a offert la possibilité aux exposants de présenter succinctement leur stand. Vous trouverez ici leur présentation classée en fonction des halles qu'ils occupent et de leur numéro de stand.

Halle 110-B002

Halle 110

■ ISAGRI, Lignières

Envie de gain de temps, d'une meilleure traçabilité ou de confort de travail ? ISAGRI Suisse innove en matière de GPS-guidage avec sa solution de guidage dès l'entrée dans la parcelle (guidage pour le 1^{er} passage et création automatique de chaintre). Reconnue pour sa polyvalence, la barre de guidage ISAGUIDE+ propose une solution complète à ses utilisateurs : guidage, aide à la coupure de tronçons, arpentage, carnet des champs !

Halle 110-B013

■ Moser Stallbau, Amriswil

Moser Stallbau commercialise des systèmes d'affouragement automatique pour bovins. Cet agent s'adresse à une clientèle gérant des exploitations de 28 à 390 vaches. Moser Stallbau répond, par son assortiment, aux attentes des agriculteurs désireux d'automatiser leur production bovine.

Halle 110-C001

■ Protecdata, Boswil



Farmstar est un logiciel informatique destiné aux agro-entrepreneurs. Il facilite la recherche d'adresses en utilisant TwiXtel et Google Maps, il aide à la facturation et gère l'emploi du temps. Ce système est maintenant compatible avec les téléphones portables. Le module de comptabilité dispose d'un plan comptable



Christian Penet, de Grunderco, un entrepreneur ouvert au monde.

L'AGRAMA – aussi fière que ses exposants

Christian Penet, co-propriétaire et directeur de Grunderco SA à Satigny, est aussi vice-président de l'Association suisse de la machine agricole. *Technique Agricole* s'est entretenue avec lui sur le secteur agro-technique et sur l'excellente qualité de l'AGRAMA en tant que foire spécialisée dans ce domaine en Suisse.

Technique Agricole : Sur le site Internet de votre entreprise, les trois secteurs « Agriculture – Viticulture », « Communal » et « IVECO Genève » se distinguent clairement. Quelle est l'importance de ces trois secteurs et comment se concrétise le succès de votre société ?

Christian Penet : L'entreprise va très bien. Depuis 1948, Grunderco importe des presses New Holland, puis des moissonneuses-batteuses, ensuite des ensileuses, et après des machines à vendanger et des chargeurs télescopiques. D'autres représentations se sont ajoutées, dont Grimme, surtout avec ses ré-

colteuses de pommes de terre et de betteraves sucrières. Mais notre fer de lance reste avant tout le service après-vente. Pour les réparations et l'entretien, nous disposons de onze véhicules qui sillonnent le territoire pour dépanner sur place. Grunderco est aussi le représentant principal de Bucher Technique agricole pour les tracteurs New Holland. IVECO a rejoint le groupe en 1993. Le constructeur de véhicules utilitaires et camions cherchait un centre d'entretien/réparations dans la région. Toute juste 48 heures après l'annonce, le contrat de partenariat était déjà signé, bien que

chez nous il n'y avait ni mécanicien spécialisé, ni lift, ni... aucun client ! La combinaison New Holland et IVECO avait un sens parce que chapeautée par Fiat, devenue « Fiat industrial ». Entretemps, notre agence IVECO – travaillant avant tout pour le service entretien/réparations – portait le nombre de ses collaborateurs à dix. L'atelier d'IVECO s'est alors agrandi pendant que la taille de l'atelier de mécanique agricole diminuait, suite à la disparition drastique des exploitations. A l'heure actuelle, ces deux secteurs, indépendants l'un de l'autre, ont quasiment la même taille.

■ AGRAMA

flexible et permet une comptabilisation rationnelle ainsi qu'une liaison vers les systèmes d'e-banking.

Halle 120-A002

Halle 120

■ Baltensperger Farmtechnik AG, Brütten



La nouvelle génération d'emballuseuse Tanco Autowrap est présentée. Cette emballuseuse à

double satellite convient pour l'enrubannage de balles rondes et rectangulaires, et se démarque par sa légèreté et sa simplicité d'utilisation. Elle côtoie la nouvelle presse Orkel avec liage de la balle par film plastique. Ce système réduit les risques de dégâts provoqués par les oiseaux, facilite l'ouverture de la balle et supprime les restes de filet dans les rations mélangées. Cette technologie est disponible en mode solo ou combiné.

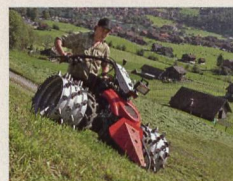
Halle 120-A003

■ Stallag, Stans

L'entreprise Stallag est établie depuis bientôt 50 ans sur le marché des portes, portails, fenêtres, installations d'étable et d'évacuation du fumier. Suite au déménagement du siège de l'entreprise de Stansstad à Stans, l'entreprise a changé de visage. Les conseils professionnels, la qualité supérieure des produits ainsi que le vaste assortiment n'ont toutefois pas changé. L'AGRAMA est l'occasion de découvrir les diverses nouveautés et améliorations proposées par ce spécialiste.

Halle 120-A006

■ Schaad Frères SA, Subingen



Schaad Frères SA présente le système KlimmFix. La forme particulière du système KlimmFix assure

un déplacement des motofaucheuses dans le respect du couvert végétal même dans les situations les plus extrêmes. En raison de leur faible poids, les motofaucheuses éprouvent parfois des difficultés, en terrain très sec notamment ; les

crampons ne pénètrent pas dans le sol, et l'adhérence est moins bonne. En offrant l'option de varier le nombre des roues cages installées sur une motofaucheuse, Schaad règle le problème.

Halle 120-B002

■ FTS Armatec-Steicher AG, Sumiswald

Armatec est spécialisée dans la construction de brasseurs pour les fosses à lisier et les installations de biogaz, et est reconnue dans le monde entier. Plus de 1000 centrales à biogaz utilisent leurs brasseurs.

Halle 120-B006

■ Agroelec AG, Embrach

La console Trimble® CFX-750™ est la dernière nouveauté de Trimble avec écran tactile qui offre toutes les



options de guidage et toutes les fonctionnalités liées à l'agriculture de précision. Utilisez la console CFX-750 afin d'optimiser l'efficacité de vos travaux de semis, de pulvérisation, d'épandage et de travail du sol. Tout cela en ajoutant le système de contrôle d'intrants Field-IQ™ et en recevant les signaux satellites du système de navigation GLONASS.

Halle 120-B014

■ A. Moser et H. Isler, Biglen

Les affûteuses ROTAX – FMW sont sur le stand A. Moser et H. Isler. Le façonnage spécial des couteaux de la mélangeuse demande une affûteuse spéciale. La nouvelle ROTAX – FMW a été conçue exactement pour cette raison. Le plateau de base échangeable permet un aiguisage précis et facile des couteaux Strautmänn, Trioliet, BVL, Kuhn, Euroking etc. Le système est combinable avec l'affûteuse droite et en arc.

Halle 130-A001

Halle 130

■ Wenger & Co, Melchnau

Le système de démêlage Twinex de la mélangeuse Trumag Rotofeed démêle

les balles et les blocs d'ensilage entre 3 et 5 minutes. Les deux rouleaux démêleurs sont équipés de couteaux vissés aiguisables et en acier de haute valeur. Le système particulier de la Trumag Rotofeed permet la distribution de balles de fourrage peu coupé ou long, et ne nécessite qu'une faible puissance d'entraînement. Les modèles d'entrée de gamme supportent déjà les contraintes consécutives aux balles d'ensilage rectangulaires. La construction du châssis de la remorque permet le transport et la distribution du fourrage dans les crèches hautes.

Halle 130-A010

■ Ermatec AG, Ermatingen



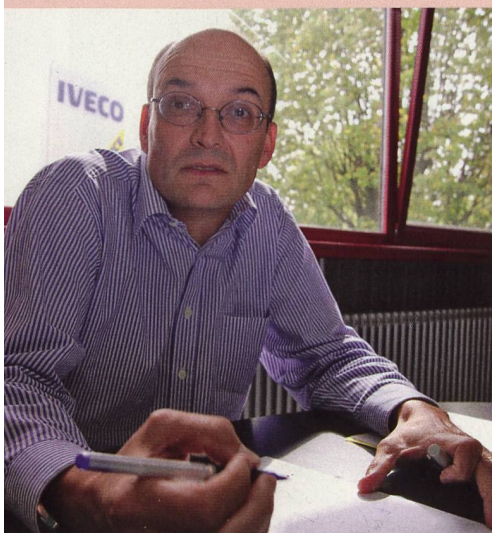
Ermatec AG produit des vis sans fin, pliées et soudées depuis 40 ans. Ces vis sans fin, disponibles en divers matériaux, sont destinées aux mélangeuses horizontales et verticales.

Halle 130-A017

■ Wälchli Maschinenfabrik AG, Brittnau

Wälchli Maschinenfabrik AG expose son nouveau pendillard qui limite de beaucoup les pertes d'azote et les émissions d'odeur. La rampe, sans risque de bouchons, est disponible pour les largeurs de 5,1, 7, 9, 12 et 15 m. Sur demande des clients, de nombreuses adaptations sont possibles. La tête de répartition RAB-Wälchli, maintenant entraînée par la prise de force, assure un travail de





Christian Penet : « Que ce soit pour la ferme ou pour les champs, à l'AGRAMA on trouve tout. »

Grunderco, comme fournisseur d'engins pour travaux communaux, est actif dans la région.

Technique Agricole : *Comment votre entreprise peut-elle subsister vu la concurrence de la France voisine ?*

Christian Penet : C'est vrai que si proches du territoire français, nos machines et prestations de service sont en concurrence directe avec le marché et le niveau des prix français. Si la différence atteignait 20 %, comme le prétend Monsieur Prix, nous ne vendrions plus aucune machine. Pour acquérir une machine, il faut proposer un bon produit, une bonne marque et un bon représentant, et bien sûr offrir un prix raisonnable. C'est ce que nous pouvons proposer.

Technique Agricole : *Quel est l'effet du faible cours de l'euro comparé au franc suisse dans le secteur des machines agricoles ?*

Christian Penet : Il y a bien sûr des prix courants mais en règle générale, un devis est établi pour chaque investissement. Si le franc grimpe, l'euro baisse et le client en profitera. Bien entendu, nous ne pouvons pas intervenir à chaque évolution du taux de change. Une bonne partie des machines coûtent moins cher. Mais à chaque fois, la première question à se poser est : quelle machine conviendra le mieux ?

Technique Agricole : *Vous travaillez depuis longtemps dans le négoce des*

machines agricoles. Quelles conclusions tirez-vous de vos observations en tant qu'entrepreneur, si vous comparez les marchés d'hier à ceux d'aujourd'hui ?

Christian Penet : Il y a moins de client, et la taille des exploitations a augmenté. En plus, l'agriculture compte bien moins de salariés qu'avant. Les machines, beaucoup plus utilisées, sont nettement plus performantes. Cela se répercute aussi sur les prestations de service. Alors qu'avant il fallait 25 tracteurs pour semer 250 hectares, une telle surface ne nécessite, aujourd'hui et selon les cas, qu'un seul semoir combiné !

Comme je l'ai dit ; c'est un vrai fiasco si la machine n'est adaptée ni à son utilisateur ni au travail à faire. De ce fait, un échange d'informations clair entre vendeur et acquéreur est de plus en plus important sur le long terme. Quant au vendeur – je préfère utiliser le terme de conseiller de vente – il doit identifier les besoins du client au cours de la discussion. Car si Internet fournit une quantité impressionnante d'informations, elles sont plutôt difficiles à décrypter. Le conseiller de vente doit être en mesure d'examiner les offres et de les trier dans l'intérêt de son client.

Aujourd'hui, le conseiller de vente s'occupe beaucoup plus du financement qu'auparavant. Chez Grunderco, les premiers contrats de leasing ont été conclus en 1988 déjà. En fait, le leasing est nettement plus répandu en Suisse romande qu'en Suisse alémanique où les acheteurs concluent des prêts. En ce qui concerne le financement, il est possible de financer un investissement à moyen ou à long terme par un crédit remboursable. Le leasing a pour avantage que les lignes de crédit classiques ne sont pas entamées, et l'agriculteur peut ainsi les utiliser pour des achats ou prestations de service à court terme.

Technique Agricole : *Les différentes normes et prescriptions contenues dans la Loi sur la circulation routière, dans les domaines de la sécurité et de la prévention des accidents notamment – entre les pays et dans l'UE – augmentent le prix des produits. Quel est l'ampleur de ce problème ?*

Christian Penet : Toutes ces normes différentes sont effectivement un réel problème. Selon le Conseil fédéral, les agriculteurs devraient être – ou devenir – eurocompatibles : mais, dans ce do-

main, la Confédération et les cantons maintiennent souvent des directives contraires à cet objectif. Les standards de sécurité, les mesures divergentes et les limites de tolérance relatives aux véhicules (les émissions de matières polluantes par exemple) portent atteinte à la compétitivité internationale. En Suisse, les limites de tolérance de bruit pour les tracteurs sont identiques à celles de l'UE ; par contre, pour d'autres véhicules immatriculés comme « machines de travail », les normes d'ici sont plus sévères. La largeur maximale de 3,50 m pour les véhicules exceptionnels est encore un de ces exemples. Les grandes machines doivent être équipées, suivant les cas, de pneumatiques étroits alors que de bonnes montes de pneus sont disponibles et souhaitées. Pourquoi ne pourrait-on pas faire précéder un véhicule qui dépasse les 3,50 m par un véhicule d'escorte ? Ainsi, les autres usagers seraient prévenus de manière active.

Ces réglementations spécifiques font perdre beaucoup d'argent. En plus, les paragraphes de loi sont appliqués de façon différente d'un canton à l'autre. Nous aimerions convaincre l'Office fédéral des routes (OFROU) et les services des automobiles qu'il serait plus indiqué d'appliquer l'esprit des lois plutôt que d'appliquer les lois à la lettre.

Technique Agricole : *Est-il vrai que le marché agro-technique de l'industrie allemande de la machine agricole est dominant et que les français ont perdu du terrain ? Quelle est votre appréciation de l'industrie agricole des pays limitrophes ?*

Christian Penet : En France, cette industrie doit faire face à des conditions d'emploi difficiles. Mais il ne faut pourtant pas sous-estimer le nombre important des fabricants de machines agricoles, tels Kuhn et Sulky mais aussi Berthoud et Hardi réunis au sein du groupe Exel. En ce qui concerne les machines pour cultures spéciales, la France est très forte. Mais si l'on considère l'ensemble des constructeurs de tracteurs et d'engins agricoles, ce sont les multinationales américaines qui dominent. Sauf pour CNH, qui est domiciliée en Italie. Les Italiens sont aussi très bons pour tout ce qui touche la mécanisation d'exploitations avec cultures spécifiques. Il faut aussi relever toutes les variantes de remorques-mélangeuses tractées ou

■ AGRAMA

qualité, même dans les pentes. Les pendillards sont adaptables à toutes les ci-ternes à pompe ou à compresseur.

Halle 130-A020

■ Huber Metallbau & Stalleinrichtungen AG, Buttisholz



L'entreprise Huber Metallbau & Stalleinrichtungen AG présente la porcherie d'engraissement « Huber-Top-Condition ». Cette porcherie dispose d'une enveloppe unique constituée de plaques en béton et fibre de verre, de sous-basements avec l'échangeur de chaleur Opti-Klima et d'un concept d'hygiène sans faille.

Halle 130-A025

■ Snopex, Balerna

Snopex, qui a déménagé à Balerna/TI à l'automne 2009, présente cette année les presses à balles rondes CAEB MP 550 Mountainpress. Ces presses, pour attelage sur monoaxes, motofaucheuses ou transporteurs à chenille, forment des balles de 55 x 52 cm. Le Mountainsilos, une enrubanneuse adaptée à ces balles, est aussi en vente. Les tracteurs et monoaxes BCS sont aussi exposés, notamment les motoculteurs BCS 700 PowerSafe avec embrayage hydraulique, d'une puissance de 4,8 à 12 Ch. Les tracteurs BCS Valiant 550/560 réversibles de 49 et 56 Ch sont maintenant plus puissants. Ils sont dotés d'un châssis oscillant OS-Frame à roues directrices, d'une parfaite répartition du poids, d'une grande capacité hydraulique, d'une largeur de voie de 139 cm, sans oublier un confort de conduite optimal. Aussi de la partie, les faucheuses frontales à disques BCS Neva, d'une largeur de 3,2 m, avec conditionneurs à rouleaux en caoutchouc et nouveau système de changement des couteaux.

Halle 130-A029

■ Profi Pneu AG, Subigen

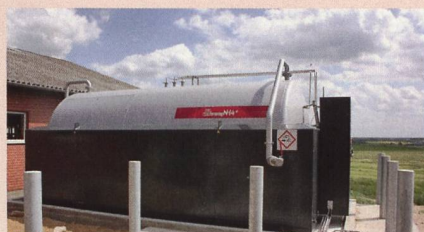
L'importateur général des pneumatiques Alliance propose, en plus de nombreux



autres pneumatiques spéciaux, trois nouveaux profils de pneumatiques radiaux :

Halle 130-A041

■ Arnold Biogas und Verfahrenstechnik, Schachen



Arnold Biogas und Verfahrenstechnik se profile avec un nouveau traitement de lisier, qui améliore la qualité d'engrais et abaisse de 80 % les émissions d'ammoniac dans l'étable, au dépôt et sur les champs. Oubliez désormais... le laveur d'air, la couverture de fosse ou les pendillards.

Halle 130-B017

■ Zumstein Maschinen AG, Bätterkinden

Sur le stand de Zumstein, la commande numérique de ventilation de type 84 pour séchoir en grange. Cette commande programmable tient compte des données environnementales (température de l'air et humidité). L'entreprise expose aussi un ventilateur radial à haute pression, disponible au printemps 2011, pour le séchage des balles rondes et rectangulaire ainsi que le souffleur AS 150 destiné aux grandes exploitations. L'hélice de ce souffleur assure un travail dans le meilleur respect possible du fourrage.

Halle 130-B021

■ Rapid Technik AG, Killwangen

La « championne du monde des « moto-faucheuses », la Rapid Rex, écrit une nouvelle page de son histoire. En effet, le petit

monoaxe de 89 kg pourra être équipé d'un broyeur éco-mulch dès le printemps 2011. Les deux couteaux, d'un diamètre de 70 cm, permettent maintenant de réaliser des travaux réservés jusqu'ici aux faux à moteur. En raison de sa légèreté et de sa maniabilité, la Rapid Rex est un outil idéal pour les travaux de fauche dans les vignes ou sur les bords de route.



monoaxe de 89 kg pourra être équipé d'un broyeur éco-mulch dès le printemps 2011. Les deux couteaux, d'un diamètre de 70 cm, permettent maintenant de réaliser des travaux réservés jusqu'ici aux faux à moteur. En raison de sa légèreté et de sa maniabilité, la Rapid Rex est un outil idéal pour les travaux de fauche dans les vignes ou sur les bords de route.

Halle 130-B025

■ Sebastian Müller AG, Rickenbach

Sur le stand B025, découvrez le nouveau Lindner Geotrac 94. Ce tracteur est doté d'un moteur Perkins 4 cylindres turbo avec injection Common-Rail ; il délivre une puissance de 102 Ch. pour un couple de 420 Nm. Il dispose d'une transmission 16/8 avec deux rapports sous charge ainsi que le système Power Shuttle. Le Geotrac 94 est compact, il ne mesure en effet que 2,4 m de haut.

Halle 130-C011

■ Kleber



Chez Kleber, découvrez le successeur du Super 11L : le Gripker, spécialement développé pour les exploitations de polyculture-élevage de taille moyenne. A son

actif, une excellente traction sur terre arable en même temps qu'un confort de conduite élevé sur route, jusqu'à 65 km/h. Grâce à la géométrie adaptée de ses barrettes, il ménage autant les cultures que les pâturages. Son design moderne affiche trois inter-crampons en fond de sculpture, caractéristique typique des pneus KLEBER pour tracteurs.

L'histoire de la réduction des é

L'histoire de la réduction des é

TIER 2
L'histoire de la réduction des é

TIER 3
L'histoire de la réduction des émis

TIER 4

Christian Penet : « Quatre images qui parlent d'elles-mêmes sur la réduction des gaz d'échappement passant du niveau I au niveau IV. »

automotrices et les nombreux appareils pour la mécanisation intérieure, qui viennent d'Italie. On ne les voit naturellement pas aussi souvent sur les routes que les tracteurs en provenance d'Allemagne. N'oublions pas non plus l'Autriche, la Grande-Bretagne et les pays du Bénélux, qui disposent aussi d'une industrie importante de machines agricoles.

Dans l'agro-technique, en France, je vois que l'on tente de produire avec des moyens relativement simples, c'est-à-dire avec peu d'intrants, ceci au profit de procédés de conservation du sol. En revanche, l'Allemagne vise davantage des technologies de haut niveau comme l'électronique embarquée et les appareils électroniques utilisant CanBus et Isobus. Quant à la Grande-Bretagne, l'on se concentre plutôt sur le Precision Farming et le Controlled Traffic Farming. On le voit : diverses voies permettent de lier les objectifs économiques et écologiques.

Technique Agricole : Mais l'industrie de la machine agricole en Suisse est toujours présente. Quelles sont ses chances d'avenir, à votre avis ?

Christian Penet : Ah, cela existe encore ? Oui bon, Aebi, Rapid... et de nombreux petits fabricants de machines et appareils pour le marché local, qui produisent une technique spécialisée. Construire sa propre machine est devenu exigeant, car il faut répondre aux normes de sécurité CE et EMC (Electromagnetic compliance). Il s'agit de standards élevés en matière de sécurité et de compatibilité électromagnétique que le fabricant doit garantir. Mais la production de niche dans la mécanisation de montagne en Suisse est toujours très présente. Si l'on travaille pour une marque précise et une clientèle définie, il faut bien connaître les applications du produit ainsi que les utilisateurs pour fabriquer exactement ce qu'ils demandent.

Technique Agricole : Une visite à l'AGRAMA vaut vraiment la peine ?

Christian Penet : L'AGRAMA est une très belle et très bonne exposition qui a lieu à un rythme biennal. Il n'est plus nécessaire ni possible de présenter chaque année des nouveautés ; de plus, l'organisation est coûteuse, et les coûts se répercutent finalement sur le prix des

machines. L'AGRAMA est le lieu où l'on trouve toutes les nouveautés de l'agriculture, que ce soit pour exploiter la ferme ou les champs. Les visiteurs étrangers sont toujours impressionnés par le niveau professionnel élevé de la foire. L'Agritechnica se dirige clairement vers l'Europe de l'Est ; au SIMA, le visiteur découvre peut-être plus de spectacle... Mais pour ses propres besoins, l'AGRAMA est idéale.

Etant donné que, faute de place à l'AGRAMA, les exposants ne peuvent pas présenter tout ce qu'ils désirent, l'accent est mis sur l'essentiel. Le visiteur a de la chance : il peut faire le tour de l'exposition en une journée. En plus, la visite n'est pas chère si l'on compare aux foires étrangères.

Bea bern expo AG a encore agrandi la surface de ses halles. L'Association de la machine agricole est organisatrice de l'AGRAMA, une exposition accessible aisément de tous les coins du pays. De Coire à Berne, ce ne sont que deux heures et demie de train, et un peu moins de deux heures au départ de Genève.

Halle 130-C031

■ Kappeler-Lohnunternehmen, Niedermuhlern

Kappeler présente le système Grizzli-Grip. Destinées à améliorer l'adhérence des pneumatiques agricoles en hiver, ces vis en métal dur se vissent simplement dans les crampons du pneu à l'automne. Elles peuvent ensuite être démontées au printemps. Ces vis proposent une alternative économique aux chaînes à neige.

Halle 200-A005 **Halle 200**

■ Banque Valiant

La banque Valiant propose de calculer en ligne une offre de financement pour l'achat de machines. Ce service est libre et disponible sur le site www.valiant.ch/mf-rechner.

Halle 210-A009 **Halle 210**

■ Ulrich Wyss AG, Suhr



Le spécialiste en pompe et pulvérisation expose le nouveau pulvérisateur automoteur pour vergers Atom 2000, développé par Andreoli Engineering. Cette machine, d'une puissance importante, est très maniable ; de même, son système de pulvérisation est efficace. L'Atom 2000 impressionne par ses commandes modernes. De plus, grâce à sa bonne répartition de poids et la faible hauteur de son centre de gravité, il est parfaitement adapté aux travaux dans les parcelles pentues. Le chauffeur est aussi complètement protégé dans une cabine climatisée.

HALLE 210-B013

■ Grunderco SA, Satigny, Mathod, Aesch

Sur le stand Grunderco, on peut voir une citerne à pression Briiri de 10 000 litres,



conforme aux exigences suisses les plus récentes, ainsi que l'épandeur à fumier équipé des 4 hérissons verticaux Quattro 7500, descendant direct de la marque Kemper, avec ses couteaux réversibles et boulonnés sur les hérissons. Visibles aussi sur le stand, les mélangeuses SEKO, notamment une mélangeuse basse à 1 vis verticale pour les petits budgets ainsi qu'une mélangeuse horizontale de 17 m³ à 2 vis horizontales, équipée d'une fraise à silos.

Une première à l'AGRAMA pour la nouvelle planteuse Combi GL 420 de Grimme. Cette machine est associée à une fraise RT 300, une buteuse et un pulvérisateur. Si nécessaire, la Combi GL 420 peut être rapidement séparée pour faire une plantation seule.

Enfin, la nouvelle récolteuse SE 140, compacte et légère, est équipée d'une double trémie et d'une table de visite pour au moins 6 personnes.

La marque New Holland est bien entendu aussi présente avec notamment la nouvelle barre de coupe Varifeed de 7,6 m, la moissonneuse-batteuse CSX 7060 Laterale avec cueilleur à maïs repliable et l'ensileuse FR 9000 avec les meilleurs équipements ainsi que la presse BB 9060.

Halle 210-B017

■ Weidemann, Niederweningen



W e i d e - mann élargit une fois encore sa palette de chargeurs télescopiques de plus en plus performants pour répondre à une demande croissante de sa clientèle. Le fabricant présente son nouveau modèle T6025CC70, une machine conçue pour répondre parfaitement aux besoins des agriculteurs d'au-

jourd'hui. Ses caractéristiques : hauteur maximale de levage de 5,75 m, charge utile de 2,5 tonnes, largeur hors tout de 1,96 m et une hauteur de 1,98 m. Ces dimensions facilitent les transports sur une remorque pour se déplacer sur des chantiers éloignés. Le T6025CC70 est en outre doté d'un dispositif d'attelage semi-automatique avec réglage en hauteur. Le poste de conduite est agréable avec une vue circulaire optimale sur l'ensemble de la zone de travail des divers outillages. La flèche télescopique dispose d'une cinématique robuste avec un grand angle de pivotement du porte-outil. Le blocage de différentiel de l'essieu avant (100 %) augmente encore les performances dans les terrains tourmentés. Ce chargeur est pourvu d'un moteur diesel Deutz de 2,3 litres et 50 kW/68 Ch.

Halle 210-C002

■ Martin Ruckli AG, Buttisholz

Martin Ruckli AG expose les nouvelles fendeuses à vis brevetées par l'entreprise Lasco. Cette fendeuse peut être utilisée avec des pelles rétro, des grues forestières, des chargeurs frontaux, des chargeurs à pneu, etc. Elle est idéale pour travailler en combinaison avec les broyeurs à bois.

Halle 210-C009

■ GEA Farm Technologies, Ittigen

GEA Farm Technologies présente une nouvelle coupelle de lavage pour faisceaux de traite. Cette installation brevetée est conçue pour un lavage irréprochable des 4 manchons de traite en économisant l'eau. La coupelle de lavage est compatible avec les manchons en silicone et en caoutchouc.

Egalement sur le stand, la série de nouveaux tanks à lait TCool, qui se caractérisent par une nouvelle vanne pour la prise d'échantillons et une meilleure efficacité énergétique. Le système de rinçage, lui aussi breveté, assure l'élimination parfaite des eaux de rinçage et une hygiène impeccable. Les tanks TCool sont compatibles avec les systèmes de récupération de chaleur.

Le spécialiste de la traite dévoile les produits issus de sa nouvelle usine chimique autrichienne. La nouvelle


**SYLT
ASETA**

Halle 110, A17

Le stand ASETA a tout un passé derrière lui. Et c'est à chaque fois un nouveau défi à relever pour définir les objectifs de l'association et aménager le stand.

La présence de l'ASETA à l'AGRAMA est une excellente occasion pour accueillir les membres de l'association – avec un verre de jus de pomme ! – et de partager avec eux informations et expériences personnelles. Après la foire, les thèmes traités au stand re-

viennent souvent sur le tapis pour être approfondis. Sur son stand, l'ASETA présentera ses cours d'atelier, de même que le cours de conduite G40, toujours très demandé, ainsi que le nouveau module de cours destiné à la formation permanente des chauffeurs poids lourds selon l'OACP.

Egalement présente sur le stand, la section « Agro-entrepreneurs Suisse ». L'exemple des semis sur bandes fraisées donne l'occasion de discuter du potentiel de ce type de technique largement utilisée par les entrepreneurs de travaux agricoles.

Recommandations :

- L'utilisation durable de machines dépend fortement de l'investissement supportable dans les machines et les tracteurs.
- La machine adéquate, ou une bonne occasion selon les circonstances, ainsi qu'un taux élevé d'utilisation assure la réussite économique.
- Le progrès technique pour s'en servir : une meilleure ergonomie, des standards compatibles à l'environnement et la lutte contre les accidents comme plus-value pour la santé. Un tracteur sans protection du conducteur doit être désormais banni de toute exploitation.

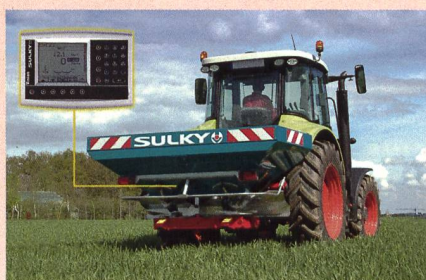


production, plus souple, améliore la rentabilité et le respect de l'environnement. Nouveaux pour les produits Circo, Agro, Profilac, Pedico et Domo, la formulation et les standards de qualité. Le site de production, tout récent, réduit les distances de livraison à travers l'Europe. L'environnement est aussi préservé grâce à des produits n'utilisant quasiment plus d'eau de rinçage. Le nouveau manchon IQLiner, sans embout de montage et adaptation individuelle à la forme de la mamelle, est aussi de la partie. Sa forme particulière est le résultat de nombreuses adaptations.

Halle 210-C017

■ Bovey Machines SA, St-Aubin

Bovey Machines SA présente les nouveaux épandeurs d'engrais Sulky DPX28 Vision WPB, une nouvelle série de machines suréquipées. Ces épandeurs sont dotés de la console Vision permettant de régler le débit automa-



tiquement. Le DPX28, d'une capacité de 1500 litres, extensible à 2100 litres, dispose d'une largeur de travail réglable en continu de 12 à 28 mètres, ainsi que du Tribord pour l'épandage en bordure de parcelle. Le DPX28 dispose en série de ces équipements ainsi

que d'une protection anticorrosion de la cuve, d'un attelage en chapes, d'un arceau de sécurité extérieur en inox, de l'éclairage intégré sur une barre inox et d'une transmission avec limiteur de couple.

Halle 220-B002 Halle 220

■ Vredestein Suisse SA

La firme vient de présenter le nouveau TraxionXXL dont le dessin s'inspire de celui du Traxion+, universellement qualifié d'exceptionnel. Conçu spécialement pour les tracteurs à hautes performances développant des puissances de l'ordre de

De l'utilisation de la technique...

AGRIDEA, AGROSCOPE ART, SPAA, USM et ASETA sont des organisations et institutions bien engagées dans l'agriculture. Entre autres activités en relation avec l'utilisation de la technique en agriculture, leur un point commun est de prendre très au sérieux leur fonction de conseiller et de prestataire de service. Elles sont toutes les hôtes de l'AGRAMA et enrichissent celle-ci par leur vaste palette d'informations. Passer à leur stand en vaut la peine. Un personnel compétent, apte à donner des réponses et à discuter de sujets brûlants vous attend sur place.

SPAA, USM, AGRIDEA, ART ou ASETA, tous sont réunis là, dans la halle 110.

Technique Agricole a prié ces organisations de prendre position sur les points suivants :

- L'AGRAMA vue du côté « organisation »
- Les messages à l'AGRAMA
- Les questions qui absorbent actuellement leur organisation
- Des recommandations quant à l'achat des tracteurs, l'utilisation durable des machines la santé et la prévention des accidents.

Découvrez leurs réponses dans les pages suivantes.

■ AGRAMA



160 à 300 Ch., le TraxionXXL offre une capacité de charge élevée pour une pression de pneu relativement faible. Il se distingue par sa traction, son confort et sa longévité. Ce nouveau pneumatique présente un plus gros volume d'air et une carcasse robuste et flexible qui permet d'augmenter la zone de contact de travail, non seulement sur la largeur du pneu, mais aussi sur la longueur de la bande de roulement dans le sens de la marche. Le profil unique, avec son dessin d'armature de bande de roulement incurvé, garantit d'excellentes propriétés autonettoyantes, minimise les dégâts au sol et empêche la détérioration des cultures. Outre un rapport hauteur/largeur relativement élevé, une bonne empreinte au sol est impérative pour garantir la stabilité. Pour les travaux de transport, le XXL autorise une vitesse maximale de 70 km/h. Même à haute vitesse, le pneu se caractérise par un faible niveau de bruit.

Halle 220-B009

■ BMP Michel Baudet SA, Pensier

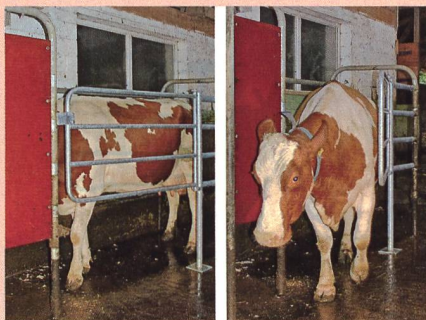


BMP Michel Baudet SA présente le nouveau semoir C-drill de ECK-landmaschinenbau. Ce semoir constitue une nouveauté dans ce domaine. Sa particularité réside dans les disques de semis CR à profondeur de semis réglable centralisé. Autres atouts : l'accouplage rapide Easyfit, dosage de semis inférieur à 0.5 kg/ha, roue d'entraînement intérieure et construction compacte.

Halle 220-C004

■ Itin + Hoch, Liestal

Les stations d'alimentation pour chevaux et bovins ainsi que les automates



à veaux avec identification de l'animal du constructeur bâlois ont fait leurs preuves. Itin + Hoch a apporté de nombreuses améliorations à ces installations que le visiteur pourra examiner sur le stand. La porte de sortie latérale des DAC CFS-Milk, qui augmente la vitesse de sortie des vaches, répond à la demande des producteurs de lait, qui désirent alimenter davantage de vaches avec une seule station. La porte de sortie latérale augmente la cadence des passages.

Halle 220-C005

■ Ott Landmaschinen AG, Zollikofen



Le stand Ott Landmaschinen AG héberge des machines pour les champs, la ferme et la forêt :

Amazone : nouveau semoir monograin EDX avec une nouvelle technologie, la déchaumeuse à disques Catros, les distributeurs d'hiver E+S.

Falc : Jolly Garden, le nouveau broyeur arrière avec ramasseur.

Binderberger : fagoteuse de bûches hydraulique pour fendeur de bûches verticales, remorques de débardage avec plateau de transport.

TP Linddana : déchiqueteuse TP160 Track sur

Vicon : Rotex 550, la remorque autochargeuse de 55 m³ ; Alpex 280, 28 m³, à hauteur minimale ; Expert 431F, nouvelle faucheuse à tambour ; Fanex 603, faneur à 6 toupies ; Andex 713T Vario, andaineur double avec TerraLink.

Halle 220-C006

■ Hans Meier AG, Altshofen

Hans Meier AG présente le projet de centrale énergétique par biomasse BiEAG en cours de construction à Hünenberg. Cette installation utilisera la nouvelle pompe à double piston H-60-0 SG 2, que les visiteurs pourront découvrir sur le stand. La pompe se caractérise par sa faible consommation énergétique, son entretien facile et des frais d'exploitation réduits. La nouvelle pompe à double piston est une pompe idéale pour des projets qui allient écologie et économie.

Halle 220-C009

■ AGRIOTT, Zollikofen



AGRIOTT présente les nouveautés Kverneland ainsi que des modèles confirmés : Kverneland Siloking Prestige 13, la mélangeuse compacte automotrice, Kverneland 2832 F, nouvelle faucheuse frontale (3,20 m), Kverneland 3632FR, faucheuse à disque frontale massive (3,20 m), Kverneland 8090C, faneur 9 m avec essieu de transport, Kverneland 9142, andaineur (4,20 m) de la série ProLine, Kverneland Accord S-Drill Pro, Kverneland Optima HD e-drive, semoir monograin pour semis mulch, Kverneland Qualidisc, l'outil combiné à disque avec les disques les plus grands, Kverneland FRO280, broyeur frontal et arrière, Kverneland ES, charrue Varimat, maintenant action SwissTop, Kverneland Rau iXTER, pulvérisateur moderne, Kverneland CL-W, distributeur avec pesée IsoBus.

Halle 220-C030

■ DeLaval, Sursee

DeLaval Suisse présente les nouveautés de la marque pour la production laitière. Le chariot de distribution automatique de rations mélangées, le système de


Halle 110, A13

Pour le SPAA et Agriss, l'AGRAMA relève de la plus haute importance. Abrités sous le même toit, ces deux secteurs d'activités contribuent à la prévention des accidents, qu'il s'agisse des contrôles de sécurité sur machines ou des conseils techniques privilégiant la sécurité des gens de la terre. La présentation de nouveaux produits de ce secteur vient compléter l'assortiment sur le stand. Incontournable également, le calendrier SPAA 2011 et les nouvelles brochures traitant les thèmes

de la sécurité routière. Vu la saison, le SPAA met en avant le « Bûcheronnage en toute sécurité ». Les travaux en forêt sont des travaux dangereux et ne seront faits que suite à une formation appropriée et munie d'un équipement ad hoc. Consulter aussi www.coursbûcherons.ch. Au stand du SPAA, les clients pourront comparer et essayer les divers équipements. Une première à l'AGRAMA, la campagne « Les véhicules et les machines sortent leurs griffes » visible dans deux halles, la 110 et la 200. Cette campagne met surtout l'accent sur la sécurité dans la manipulation des machines et des véhicules. Le port de la ceinture de sécurité est au centre de l'attention.

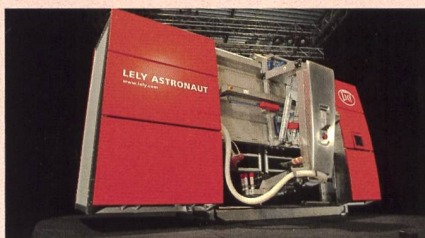
Recommandations

- Achat de tracteur : ne pas regarder que le prix, mais bien lire la notice explicative. Le tracteur est en quelque sorte un poste de travail. Les dimensions de la cabine et l'ergonomie à l'intérieur jouent un rôle essentiel.
- Utilisation des machines : prendre soins des machines, ne pas bricoler des pièces assurant la sécurité.
- Santé et prévention des accidents : dans la forêt, veiller à porter les vêtements de saison adaptés et à ne jamais travailler sans équipement de protection.

diagnostic et de gestion de troupeau Herd Navigator, la salle de traite parallèle P2100, les systèmes de protection contre le vent Oberleitner et les tapis de caoutchouc Kraiburg sont à découvrir. Les technologies de pointe, avec en vedette le robot de traite VMS 2010, l'unité de traite Delpo MU480 pour stabulation entravée et la mesure de la conductivité du lait et des résidus de sang MM27BD, seront aussi présentes au stand. Delaval offre de plus la possibilité aux visiteurs de découvrir le service de planification actif dans toute la Suisse. Le premier carrousel de traite automatique AMR a fait sa première apparition à l'exposition Eurotier de Hanovre.

Halle 220-C033
■ LELY Center, Hägendorf

Précurseur de la traite automatisée en 1982, LELY est le leader mondial du marché des robots de traite avec plus de 10 000 unités en fonction. L'Astronaut A3-Next de LELY représente la 8^e génération de robots. Celui-ci se caractérise par une pulsation 4 effets, réglable pour chaque quartier, un vacuum adaptable à chaque vache, ainsi qu'une pose et un nettoyage programmable pour chaque quartier et chaque vache. Le système MQC-II mesure le taux cellulaire online. L'affouragement dynamique en fonc-



tion de la performance est une autre option exclusive qui adapte de manière automatique la distribution des concentrés en fonction de la production laitière. Ce système est complété par une mesure de la rumination par un stéthoscope fixé sur le collier. LELY présente aussi son pédiluve Walkway ainsi que la nouvelle autochargeuse Tigo et la combinaison de presse Tornado. Le 3 novembre LELY promet encore une nouvelle « révolution jaune » qui va révolutionner la production bovine !

Halle 220-D005
■ Stabag AG, Balzers

Stabag AG construit des souffleurs à foin, des grues, des ventilateurs et des répartiteurs télescopiques depuis plus de 50 ans. Stabag dévoile cette année sa nouvelle pince sur pont mobile, la DT. Cette pince complète l'assortiment des ponts roulants hydrauliques et autorise le montage dans la plupart des bâtiments.

Halle 310-B017
Halle 310
■ Bühler Traktorenfabrik AG, Hinwil

Le nouveau Zetor Forterra fait pour la première fois son entrée à l'Agrama. Cette série comporte des modèles de 97 à 140 Ch. Le plus puissant est équipé d'un nouveau moteur à 16 soupapes et d'une pompe à injection mécanique. Bien entendu, tous les Forterra répondent aux normes d'émission Tier 3.

Halle 310-B021
■ Hürlimann SDF, Schwarzenbach


Hürlimann dévoilera les deux modèles de la série «XT» à transmission continue dans les classes des 100 Ch. Ces

■ AGRAMA

tracteurs, déjà disponibles en exécution XB MAX Basic et GS, sont vendus maintenant sous les dénominations XT DT, avec transmission à passage sous charge et 3 paliers ; ils sont également équipés de la nouvelle transmission continue XT V-Drive. Le niveau de confort et le développement technique des tracteurs d'une puissance avoisinant les 100 Ch. sont en perpétuelle amélioration. Deux ans après la présentation de sa transmission continue, Deutz-Fahr équipe maintenant cette technique sur les tracteurs spéciaux XT 100 V-Drive et XT 110 V-Drive.

Halle 310-C005

■ Pöttinger, Birmenstorf



Le constructeur autrichien présente le nouveau design des faucheuses Novacat/Eurocat Alpha-motion. Le nouvel attelage assure un meilleur suivi du sol et un travail dans le respect du couvert végétal. La nouvelle faucheuse alpine Novaalpin 206 fait aussi son entrée sur le stand de même que la nouvelle autochargeuse Boss L 25 T et son système de chargement Supermatic. La faneuse à 6 toupies Hit 610 est aussi de la fête. Ses 6 toupies d'un diamètre de 1,30 m assurent une répartition régulière du fourrage et un bon suivi du sol. Son attelage plus court et son centre de gravité proche du tracteur la rendent idéale pour être couplée à des tracteurs de plus de 60 Ch.

Halle 632-A013

Halle 632

■ Ad. Bachmann AG, Tägerschen



Les tracteurs Kubota de la série M sont particulièrement bien adaptés pour les

cultures maraîchères. Ils sont légers, maniables et simples à utiliser. La légendaire direction Kubota par couple conique offre une garde au sol et une maniabilité exceptionnelle. La largeur de voie est réglable en modifiant les fixations des jantes à 150, 160 ou 180 cm.

Halle 632-B002

■ FELLA Suisse, Plasselb



L'achat d'une faucheuse frontale FELLA est lié automatiquement à une garantie d'ouvrage FELLA d'une année. A l'avenir, chaque acquéreur d'une faucheuse frontale FELLA reçoit donc aussi une assurance casco pour machines. Grâce à la nouvelle collaboration avec la compagnie d'assurance la Mobilière Suisse SA, les nouveaux propriétaires de faucheuses frontales FELLA sont gâtés. En cas de casse partielle ou de gros dégâts, l'assurance couvre les frais. Après le règlement de la franchise, la Mobilière Suisse SA s'occupe du reste. La durée du contrat est limitée à un an, mais peut prolongée sans autre. Une faucheuse FELLA, c'est une machine de qualité, garantie une année, comportant aussi un contrat d'assurance casco de la Mobilière-Suisse SA.

Halle 632-B006

■ Fischer Neue GmbH, Felben

Chez Fischer, les visiteurs découvriront le Tracker, un pulvérisateur traîné de 320 litres avec rampe de 18 à 33 m. Ce pulvérisateur dispose d'une suspension Actiflex et des commandes Berlogic et Cp Tronic. Il est aussi compatible avec le système de fermeture des tronçons, commandé par GPS Boom control. Le Raptor est un nouveau automoteur à largeur de voie variable depuis la cabine, doté d'un correcteur de dévers pour les travaux en pente. Les nouveaux réservoirs frontaux Tandem d'une contenance de 750 à 1800 l, les pulvérisateurs arboricoles Vir-O-Max ainsi que le système de gestion de la pulvérisation Norac pour les pulvérisateurs Berthoud sont aussi à l'AGRAMA.

Halle 633-A001

Halle 633

■ GVS Agrar AG, Schaffhouse



L'entreprise GVS Agrar AG présente une partie de son large programme. Les tracteurs Fendt, Valtra et Massey Ferguson sont exposés, ainsi que le programme Krone, notamment la nouvelle automotrice Big X, les moissonneuses-batteuses Laverda et les machines de la marque Agrar. La nouvelle rampe de pendillards SVK pour attelage au tracteur ou montée sur une citerne constitue l'une des nouveautés Agrar.

Halle 633-A013

■ Agro-Technik Zulliger GmbH, Reisiswil



Agro-Technik Zulliger GmbH présente une nouvelle autochargeuse à rotor en spirale Strautmann. Cette nouvelle série d'autochargeuses de 32 à 80 m³ est équipée d'un rouleau accélérateur qui améliore le chargement et soulage la transmission. Le nouveau pick-up, dont les dents sont réparties en spirale, réduit de 10 % les besoins en puissance par rapport à une disposition traditionnelle en ligne.

Halle 671-A002

Halle 671

■ Bauer Group

Bauer Group vient à l'AGRAMA avec séparateurs S655 et S855. Ces deux appareils, d'une capacité de 10 à 15 m³/h

Schweizerische Metall-Union
Union Suisse du Métal
Unione Svizzera del Metallo



Halle 119, A14

C'est à Aarberg/BE, que se trouve le très réputé Centre de formation de l'Association professionnelle technique agricole (ATA) de l'Union Suisse du Métal (USM). Les diplômés de ce centre, formés dans les branches les plus diverses, se distinguent régulièrement dans le cadre de concours internationaux.

L'association veille aux demandes des entreprises actives dans les secteurs vente et réparations de machines agri-

coles, du commerce d'appareils à moteurs, de machines pour la voirie et/ou pour les travaux en forêt. Le métier de maréchal-ferrant fait aussi partie de cette association.

Comme toujours, la formation professionnelle tient une place de choix sur le stand USM à l'AGRAMA. C'est aussi une tâche primordiale pour l'association. Au stand, le projet du service technique « Freins contrôlés ? » sera au centre de l'attention.

Recommandations

- Achat de tracteur : l'agriculteur ne doit s'attacher qu'au prix. Certaines

fonctions techniques non résolubles sur les véhicules agricoles devront être corrigées par des modifications de la loi et devenir ainsi légales.

- Utilisation de machines : du point de vue de l'USM, l'agriculteur doit se concentrer sur sa tâche première et laisser les travaux techniquement exigeants au spécialiste.

- Dans le secteur agricole, il ne devrait y avoir ni atteintes à la santé ni accidents. Il est important de reconnaître assez tôt les dangers et de prendre des mesures en conséquence.

pour le S655 et de 15 à 35 m³/h pour le S855, sont efficaces tant pour le traitement des effluents industriels (pharmacie, abattoirs, fromagerie, etc.) que pour les lisiers agricoles. Ces installations travaillent de manière automatique, ce qui limite les contraintes liées à la séparation du lisier. Le système de guidage des essieux Ehla, développé par Bauer Group pour ces citernes à pression, améliore la sécurité et allège la conduite pour le chauffeur. Cet équipement électronique compense le glissement dans les pentes et corrige la direction lors des manœuvres dans des espaces restreints.

Halle 671-A006

■ Daltec, Domdidier

Le constructeur de remorques et de véhicules Daltec présente la remorque pour le transport de bovins et chevaux PT Alu-Poly équipé d'une porte pour la sortie vers l'avant ainsi que le Lifter, une remorque abaissable qui améliore la sécurité lors du chargement. Les broyeuses à bois avec prise de force, pour le broyage de bois dure d'un diamètre jusqu'à 16 cm, sont aussi de la partie.

Halle 671-A009

■ SGG GmbH Land- und Kommunaltechnik, Saland

SGG GmbH Land- und Kommunaltechnik importe depuis 2009 la marque TYM qui



est l'abréviation du Konzern sud-coréen « Tong Yang Moolsan Co. Ltd ». Ce groupe est spécialisé dans la fabrication de tracteurs et de machines pour la récolte du riz. La mise en service d'une nouvelle usine permet de doubler la production annuelle actuelle en la portant à 20 000 unités. L'assortiment comprend des tracteurs de 23 à 100 Ch caractérisés par leur excellent rapport qualité/prix.

Halle 671-A010

■ Schär Landtechnik AG, Bleienbach



Le constructeur slovène de remorques basculantes sur trois côtés à 1, 2, ou 3 essieux, remorque à poussoir, mono-coque et épandeur à engrais de ferme, présente ses nouvelles remorques tandem Durus de 16 et 21 tonnes et tridem de 30 tonnes. Ces remorques se singularisent par leur faible poids et leur polyvalence. Les remorques Durus & TDK sont conçues pour les agriculteurs et agro-

entrepreneurs, et proposent toutes les garanties de sécurité.

Halle 671-A013

■ Hand Baumaschinen AG, Thörishaus

Le stand A013 est occupé par les chargeurs compacts Gehl. La nouvelle série de chargeur compact Gehl constitue une nouvelle alternative sur le marché suisse. Cette série comprend des modèles allant de 1500 kg pour une largeur de 93 cm jusqu'au Gehl AL540 de 3300 kg. Tous les modèles sont équipés de moteur à émissions réduites Yanmar.

Halle 671-A014

■ JCB FASTRAC



Depuis longtemps déjà, les tracteurs JCB FASTRAC ont une longueur d'avance sur leurs concurrents en termes de confort de conduite et de cabine, de sécurité (grâce au système ABS) et de vitesse. La nouvelle série 3000 XTRA, dotée du nouvel embrayage P-Tronic, fera son entrée en Suisse, sur la scène de l'AGRAMA, pour la première fois.

Halle 671-A017

■ Neuwert Logistics SA, Ardon

Neuwerth Logistics SA, agent général des élévateurs KOMATSU pour la Suisse,

■ AGRAMA



présente en plus des élévateurs 4x4 MAST, des télescopiques FARESin, des gerbeurs en action NESLIFT et en grande première les élévateurs HANGCHA.

Halle 671-B004

■ Zwahlen H.-F. SA, Münchenwiler



Zwahlen H.-F. SA présente les nouveautés des chargeurs Thaler : essieux arrière

suspendus, hauteur de levage accrue, double sécurité, et le type 3145 (45 Ch) avec bras de levage en ligne de 1650 kg.

Halle 671-B009

■ Wolfensberger Land- und Forsttechnik GmbH, Bäretswil

Wolfensberger GmbH présente les remorques du suédois Metsjö. Ces remorques se distinguent par leur longue durée de vie, leur fonctionnalité, leur bonne stabilité et la qualité de leurs aciers. L'avantage principal des remorques Metsjö réside dans leur construction : la faible hauteur du centre de gravité assure la stabilité de la remorque. Combinée avec un poids à vide réduit, cette particularité permet de transporter des charges importantes. La remorque porte-container MetaFlex 24, d'une capacité de 30 tonnes, sera au stand. Metsjö ne conçoit pas que des remorques de forte capacité : son assortiment comporte également des modèles de 11 et 16 tonnes

Halle 672-A005

Halle 672

■ Gerber Muri AG

Gerber Muri AG présente les machines suivantes : herse à disque, décompacteur forestier et aérateur de prairie Evers, rouleau à prise et système Green-

master de Güttler, les broyeurs et tondeuses Sauerburger ainsi que les moto-faucheuses de montagne Köppl et leurs divers équipement. Le nouvel Alpin-Rake de Köppl, un andaineur à entraîn-



nement mécanique pour moto-faucheuse, est aussi dévoilé. Cet équipement devrait bientôt être disponible pour le montage sur des mono-axes concurrents.

Halle 672-A009

■ Heiniger AG, Herzogenbuchsee



Heiniger expose la première tondeuse pour petits animaux à accus ion lithium du monde : la Saphir. Cet appareil convient aussi parfaitement

pour la tonte des parties sensibles des gros animaux (tête, mamelle, queue, etc.). Autre exclusivité Heiniger, les garde-bétail Speedrite : ces électrificateurs de clôture, sur piles ou réseau puissants, fiables et durables seront sur le marché dès le 1^{er} janvier 2011.

Halle 672-A012

■ Marolf AG



L'entreprise Marolf AG propose son dernier développement : le châssis tri-dém pour ponts interchangeables, avec direction électronique. Le poids total garanti de ce châssis est de 33 t à 40 km/h. Il est prévu pour transporter des containers normalisés ISO sur son ponts de 20 pieds (un pied = 30 cm), soit une longueur total d'environ 8 m. Le changement de pont s'effectue ici à l'aide du timon à réglage de hauteur hydraulique. D'autres solutions envisageables seraient une suspension pneumatique ou un système de levage hydraulique.

Le système de direction hydraulique, commandé électroniquement, actionne le premier ainsi que le troisième essieu. La gestion électronique réduit progressivement la sensibilité de réaction à partir de 30 km/h, jusqu'au blocage complet des essieux à 40 km/h.

Une certaine fonction sert à compenser la dérive de la remorque dans les dévers.

Halle 672-A013

■ Lüönd & Co. AG, Unteriberg

La nouvelle autochargeuse Swiss-Elite est l'œuvre de Lüönd. Elle se base sur plus de 30 ans d'expérience de l'entreprise dans ce domaine. Grâce à son large pick-up et l'augmentation de son volume, elle répond bien aux attentes des agriculteurs. La Swiss-Elite construite en série sera sur le marché au printemps 2011. Elle est équipée d'un pick-up de 212 cm et d'un volume de chargement maximal. L'autochargeuse Lüönd, à chargement arrière, est un produit suisse à 100 %.

Halle 672-A017

■ Gafner Maschinenbau AG, Laufen-Wald

Gafner AG, saute le pas vers la plaine et présente le grand frère de ses légendaires épandeurs pour la pente : le XL Vario. Cet épandeur d'une capacité de 12 m³ et d'une largeur d'épandage





Halle 110-A25

L'AGRAMA est une foire essentielle pour Agridea, car très nombreux sont les visiteurs qui viennent s'informer des nouveautés et autres tendances de la branche. Agridea et les fiduciaires saisissent l'opportunité d'être au front pour expliquer – de façon personnelle – leurs produits et prestations de service aux visiteurs. L'institution Agridea, dans laquelle se retrouvent les cantons ainsi que les organisations actives dans

l'agriculture et l'espace agricole, attache de l'importance à un partenariat durable avec les agricultrices et agriculteurs quant à la gestion globale de l'exploitation. Dans un environnement sans cesse en mouvement, la force d'Agridea est de proposer des logiciels et des prestations de service individuels et sur mesure. Actuellement, Suisse-Bilanz subit de nombreuses adaptations afin de tenir compte des nouvelles directives en matière de fertilisation des grandes cultures et des cultures fourragères. A cela s'ajoute le nouveau processus de calcul pour la TVA et les taux qui seront réajustés dès janvier 2011. On peut dire que d'une manière ou

d'une autre, toutes les exploitations seront concernées par ces modifications.

Recommandations :

- Achat de machines : prendre le temps de réfléchir pour quelle activité un soutien éventuel pour la mise en valeur des données serait nécessaire.
- Visiter les stands des agents présents à l'AGRAMA et comparer les offres.
- Veiller à ce que les solutions choisies correspondent aux conditions suisses et soient conformes aux dispositions légales afin d'éviter un double emploi.

variable – jusqu'à 25 m – épand efficacement les fumiers de stabulation, le compost, le fumier de cheval ou les déchets de légumes.

Halle 672-B002

■ Gujer Landmaschinen AG, Mesikon, Illnau

Gujer Landmaschinen AG importe les chargeurs compacts Avant depuis 1992. Usinés en Finlande dans les ateliers Avanttecho Oy, ces chargeurs ont été perfectionnés durant ces 20 dernières années pour aboutir à un assortiment complet de chargeurs articulés, sûrs et compacts. Gujer expose 12 modèles de chargeurs Avant sur son stand.

Halle 672-B005

■ H.U.Kohli AG, Gisikon



H.U. Kohli AG expose cette année de nombreuses nouveautés. L'entreprise a obtenu la représentation

des citernes à lisier Annaburger, qui rejoint les machines Vakutec conçues par l'entreprise. Les citernes Annaburger sont réputées pour leur construction stable et le soin apporté aux détails. Ces citernes en matériaux synthétiques sont résistantes à la pression et vide d'air. Ces citernes sont complétées par un vaste as-

sortiment d'accessoires adaptés aux conditions suisses. Le pendillard « Standard » se caractérise par sa construction compacte et son faible poids pour une largeur de 6 m. Ce pendillard – en raison de sa simplicité et de son faible coût – est particulièrement adapté pour l'installation sur des citernes jusqu'à 6000 l.

Halle 672-B014

■ Sepp Knüsel, Küssnacht am Rigi

Sepp Knüsel est à nouveau l'importateur officiel des tracteurs à poste de conduite réversible d'Antonio Carraro et présente les modèles TTR 7800 et TTR 9800. Egalement à voir sur le stand, les andaineurs à toupie SIP Star 350 T, allégés grâce à de nouvelles techniques de construction, ainsi que la faucheuse



frontale Knüsel Edelweis 300 avec sa nouvelle attache pour un meilleur suivi du sol. Le nouveau Rigi-Trac n'est malheureusement pas visible.

Halle 673-A005

Halle 673

■ Heer Landmaschinen GmbH, Tscherlach



Le tracteur « Kentauer 130 » est le dernier arrivé dans le programme de Heer Landmaschinen de la marque italienne BM Tractors. En raison de son centre de gravité très bas et de ses pneumatiques larges, ce tracteur est idéal pour l'entretien des espaces verts. Le Kentauer 130, pourvu d'un moteur 4 cylindres de 120 Ch, est léger, robuste et dispose d'un châssis pendulaire relié au système de relevage avant et arrière. La cabine est accueillante, et le poste de conduite pivotant. Pour améliorer la maniabilité du tracteur, toutes les roues sont directrices.

Halle 673

■ Serco Landtechnik SA, Oberbipp

Serco Landtechnik SA présente un assortiment des marques Claas, Vogel&Noot, Fliegl, Gilibert, Trioliet, Loma et les chars d'ensilage « maison » Jumbolino. Les nouvelles moissonneuses-batteuses Claas Lexion 630 Montana, la Tucano 470 m à 1 rotor et l'ensileuse automotrice



Schweizerische Eidgenossenschaft
Confédération suisse
Confederazione Svizzera
Confederaziun svizra

Forschungsanstalt Agroscope Changins-Wädenswil ACW

Forschungsanstalt Agroscope Liebefeld-Posieux ALP

Forschungsanstalt Agroscope Reckenholz-Tänikon ART

ART Halle 110-A21

A l'AGRAMA, Agroscope ART, ainsi que ses organisations sœurs, atteignent directement sa clientèle de prédilection, les agricultrices et agriculteurs. Son objectif est de les soutenir pour produire le plus économiquement possible, en respectant les ressources naturelles et en tenant compte des futures exigences.

A son stand, Agroscope montre pourquoi les analyses en laboratoire sont très importantes pour l'agriculture.

Le secteur agricole est naturellement le principal secteur des pratiques d'Agroscope. Il en va des thèmes suivants :

- Economie et, entre autres, de compétitivité, d'innovation, de la sécurité et

la qualité des aliments à des prix équitables et de prix de production bas.

- Ecologie et étude de comportement dans les secteurs des ressources naturelles (sol, eau, air, paysage et biodiversité, efficacité de la matière et de l'énergie, compréhension des rapports, estimation des conséquences techniques, éco-toxicologie, prestations pour l'environnement, détention des animaux conforme à l'espèce).

- Une croissance socialement supportable. Comprendre par ces termes : amélioration de la valeur ajoutée dans l'espace agricole, situation des revenus en relation avec la qualité de la vie, dynamique de structures, possibilités d'adaptation, conséquences sur l'espace rural.

Dans le domaine de l'anticipation, il s'agit de préparer les connaissances que requerront les défis futurs. Les domaines tels que l'alimentation et la santé, l'innovation des produits, les

standards de qualité et de l'environnement, les flux de marchandises, les circuits fermés, la mutation du climat prennent toujours plus d'ampleur.

Recommandations :

- Achat d'un tracteur : consulter les mesures neutres issues des bancs d'essai pour tracteurs. Ils fournissent des bases de décisions utiles à l'achat. Veiller aux émissions de gaz d'échappement.
- Utilisation des machines : des systèmes de mécanisation précis (dans les secteurs phytosanitaires, épandage d'engrais) permettent une exploitation ciblée et respectueuse des ressources. Mais ce type de machines sophistiquées coûte cher et n'est rentable que dans une agro-entreprise.
- Veiller aux contraintes quotidiennes et les éviter. Agroscope examine les origines des dommages corporels lors de la traite et cite des mesures préventives.



Jaguar 900, équipée du nouveau cueilleur Orbis 450 d'une largeur de travail de 4,5 m, seront aussi de la partie.

Les nouveaux tracteurs compacts Elios de 72 à 88 Ch côtoieront le Xerion 5000 d'une puissance totale de 524 Ch. Pour la fenaison, les faucheuses Corto et Disco, les andaineurs Liner et les fa-neuses Volto seront aussi présents. Pour la toute première fois, les visiteurs pourront découvrir le programme complet de travail du sol Vogel & Noot, et notamment la charrue XMS la. Une remorque à poussoir Fliegl ASW368 avec essieu à direction forcée Forcom et une citerne à lisier VFW10600 équipé d'une rampe à pendillards de 9 m Fankhauser.

Les outils pour chargeurs frontaux Fliegl seront aussi présents.

Deux chars mélangeurs à vis verticales Trioliet et un épandeur surbaissé Helios de Gilibert seront aussi visibles.

Le stand de Serco Landtechnik SA propose aussi de nombreuses animations : concours, session photo avec le Claas Xerion 5000, magasin avec un grand choix de modèles et d'articles pour fans, show multimédia et beaucoup d'autres surprises pour jeunes et moins jeunes.

Halle 673-B010

■ Fankhauser Maschinenfabrik AG, Malters

Fankhauser AG présentera son nouveau pendillard « Perfekt » prévu pour être attelé à tout type de véhicules, tout type de lisier et sur toutes sortes de parcelles. Ce pendillard est doté d'une nouvelle tête de répartition brevetée à entraînement hydraulique ou mécanique. Cette tête de répartition travaille efficacement, même avec des lisiers épais, et se démarque par la faible usure de ses pièces. Les pendillards performants et robustes



pour un montage sur citerne ou au trois points du tracteur sont maintenant pourvus d'une commande SPS et d'un système anti-goutte. Le séparateur Sepcom, entièrement inoxydable, est extrêmement robuste et modulable pour différentes applications.