

Zeitschrift: Technique agricole Suisse
Herausgeber: Technique agricole Suisse
Band: 71 (2009)
Heft: 9

Rubrik: ASETA ; Sous la loupe

Nutzungsbedingungen

Die ETH-Bibliothek ist die Anbieterin der digitalisierten Zeitschriften auf E-Periodica. Sie besitzt keine Urheberrechte an den Zeitschriften und ist nicht verantwortlich für deren Inhalte. Die Rechte liegen in der Regel bei den Herausgebern beziehungsweise den externen Rechteinhabern. Das Veröffentlichen von Bildern in Print- und Online-Publikationen sowie auf Social Media-Kanälen oder Webseiten ist nur mit vorheriger Genehmigung der Rechteinhaber erlaubt. [Mehr erfahren](#)

Conditions d'utilisation

L'ETH Library est le fournisseur des revues numérisées. Elle ne détient aucun droit d'auteur sur les revues et n'est pas responsable de leur contenu. En règle générale, les droits sont détenus par les éditeurs ou les détenteurs de droits externes. La reproduction d'images dans des publications imprimées ou en ligne ainsi que sur des canaux de médias sociaux ou des sites web n'est autorisée qu'avec l'accord préalable des détenteurs des droits. [En savoir plus](#)

Terms of use

The ETH Library is the provider of the digitised journals. It does not own any copyrights to the journals and is not responsible for their content. The rights usually lie with the publishers or the external rights holders. Publishing images in print and online publications, as well as on social media channels or websites, is only permitted with the prior consent of the rights holders. [Find out more](#)

Download PDF: 05.02.2026

ETH-Bibliothek Zürich, E-Periodica, <https://www.e-periodica.ch>



Technique agricole dans une campagne idyllique. (Photos: Ueli Zweifel)

Faire contre mauvaise fortune bon cœur

La section dite des «Deux Bâle» a été fondée en 1929. Après un intermède avec une section «Bâle-Campagne» entre 1945 et 1952, les deux parties se sont à nouveau retrouvées pour former la section «Deux Bâle et environs». C'est cette dernière qui invite les délégués de l'ASETA à l'assemblée annuelle, à Liestal.

Ueli Zweifel

Si, comme son nom l'indique, la section englobe les membres de Bâle-Ville et Bâle-Campagne, elle réunit aussi ceux des deux districts soleurois de «Thierstein» et de «Dorneck», au nord du Jura. Sur les 633 membres (situation au 11.8.09) que compte la section, 80 habitent dans ces deux districts. Bâle-Ville n'a que quelques membres, à Riehen et Bettingen, et une poignée vit dans le Fricktal argovien (Olsberg). Les 546 autres membres se trouvent sur le territoire de Bâle-Campagne. En 2005, les statistiques agricoles y recensent 751 exploitations à temps complet. La section compte donc dans ses rangs

nettement plus que la moitié de tous les agriculteurs du canton.

L'union fait la force

«Nous sommes une petite section. C'est pourquoi de bons contacts avec les sections voisines, dont celle de Soleure, sont doublement importants», déclare le gérant de la section, Hannes Niklaus. Le gérant précédent, Stephan Plattner, avait déjà tâté le terrain pour une éventuelle fusion. Mais les choses restèrent en l'état. C'est en tous cas avec satisfaction que le président de la section Paul Buri constate que, depuis peu, les membres soleurois sont à nouveau représentés au comité. Il n'est pas simple de trouver des gens qui s'engagent, dit-il, et qui essaient de canaliser le recul des

membres et ensuite se mobilisent, par exemple, contre l'obligation des filtres à particules. Pourtant: «Les non-adhérents profitent aussi des prestations de l'ASETA sans payer aucune cotisation! L'ASETA a su repousser avec succès cette obligation. C'était super, continuez comme ça!»

Une plus-value, les cours F/G

Les cours préparatoires pour les examens de conduite de cat. F/G rencontrent un regain d'intérêt auprès de la jeunesse car «le vélomoteur redevient plus populaire comme moyen de déplacement», fait remarquer Paul Buri. Lui-même et ses collègues de comité Othmar Widmer de Büren, SO, et Beat Sprenger, Winterlingen, BL (vainqueur du championnat



Silvia et Paul Buri (président de la section BB) gèrent une exploitation mixte, production laitières et culture. «Pour notre domaine, nous attendons beaucoup du remaniement qui doit être décidé sous peu.»

de labour 2009 à Schaffhouse) donnent des cours préparatoires dans le canton de Bâle-Campagne. Le taux d'échecs s'est abaissé depuis l'introduction de cédéroms d'exercices, font remarquer les instructeurs. «Ces cours de sensibilisation au trafic constituent toujours une prestation essentielle, car on ne veut pas que les jeunes apprennent tout par cœur. Pour nous, il s'agit de transmettre de réelles connaissances de base sur les véhicules à moteur».

Membres du comité de la section des Deux-Bâle et environs

- **Beat Sprenger**, Breitfeld, Wintersingen
- **Christoph Pfrtner**, Hauptstrasse 41, Pratteln
- **Fritz Ziörjen**, Landwirtschaftliches Zentrum Ebenrain, Sissach
- **Hannes Niklaus** (gérant), Fichtenhof, Laufen
- **Hanspeter Tschudin**, Hof Unter Allersegg, Gelterkinden
- **Othmar Widmer**, Kohlerhof 2, Büren SO
- **Paul Buri** (président), Hof Bleihölle, Brislach
- **Peter Miesch**, Bennwilerstrasse 14, Diegten
- **Stefan Brodbeck**, Schliehof, Therwil
- **Stephan Plattner**, Bühl 11, Bretzwil

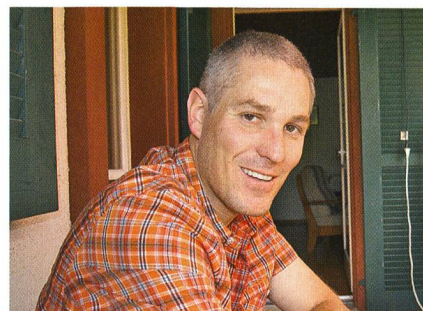
Une bonne entente

En ce qui concerne la circulation routière, une très bonne entente règne entre la police, le service des automobiles et les agriculteurs, dit Paul Buri et Fritz Langel, agro-entrepreneur, abonde dans son sens. Il n'y aurait quasiment aucune intervention exagérée à signaler. Toutefois, note le président de la section, les atteintes au repos nocturne infligées par l'agriculture deviennent un problème récurrent: les gens de la ville réclament de plus en plus: «Dans un cas, on a même déposé plainte». La section va faire opposition et demander davantage de tolérance à la population.

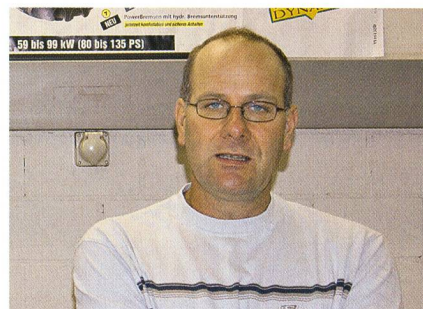
Démonstrations de machines

La tradition veut qu'une démonstration de machines – en général bien fréquentée – soit organisée tous les deux ans, souvent en collaboration avec les sections voisines. Alors qu'une équipe du comité prépare l'organisation, le bureau de technique agricole et de prévention des accidents du LBBZ de Sissach se charge du soutien technique et de l'administration. Le préposé, Fritz Ziörjen, fait remarquer que son bureau n'a cessé de se développer depuis sa mise en fonction et cela grâce à l'initiative de l'ancien président de la section Karl Schäfer.

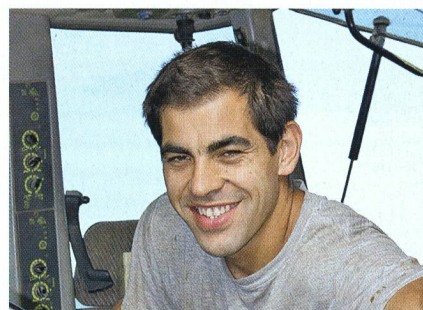
Diverses démonstrations ont laissé des souvenirs: au fil des ans ont défilé des épandeurs à fumier, des distributeurs de lisier et l'année dernière des outils pour la préparation du sol et des machines de mulching. Très tôt déjà, la section s'est intéressée aux épandeurs à pendillards



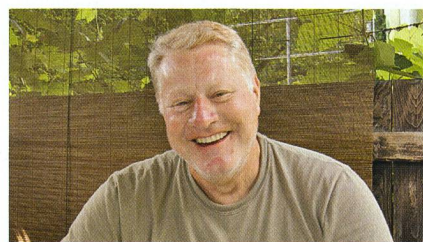
Stephan Plattner officie en tant que président du CO pour l'Assemblée des délégués: «Notre programme veut offrir une bonne vision de la diversité de notre canton».



Fritz Ziörjen est préposé de l'Office de la technique agricole et de la prévention des accidents d'Ebenrain depuis 1988: «La collaboration avec les sections est très importante pour l'application pratique».



Hannes Niklaus, d'Alter Fichtenhof près de Laufen, a été sollicité en tant que gérant. Il est convaincu que «si deux ou trois sections fusionnaient, nous pourrions économiser des ressources».



Fritz Langel, Augst, observe que la récolte des céréales commence presque partout au même moment, au détriment du taux d'utilisation des machines. En sa qualité d'agro-entrepreneur, il constate: «Dans la région bâloise, nous nous basons pour nos prix sur les indications d'ART et de notre association faitière».

puis a développé de nombreuses activités après avoir été encouragée dans ce sens par le canton de Bâle-Campagne. Samuel Wüthrich, président de 1949 à 1971, a joué un rôle pionnier dans la technique des machines pour le travail en pente. «Il s'est battu à fond pour les roues jumelées (uniquement sur l'essieu arrière). Sa ténacité et ses propres développements lui ont valu le surnom de «Doppelrad Sämi» (Sämi roues jumelées)», raconte Fritz Langel.

Deux journées bien remplies au nord-ouest de la Suisse

L'année 2009 étant une année sans démonstration de machines, la section des Deux Bâle invite les délégués de l'ASETA et ses hôtes dans le chef-lieu de Bâle-Campagne, à Liestal. Sous la direction de Stephan Plattner, le comité d'organisation et le comité de la section ont concocté un programme très varié. Ils tiennent à ce que les meilleures conditions possibles soient assurées pour la séance du Comité central et le déroulement de l'Assemblée des délégués. De même, les organisateurs

Effectif des membres

2006	685
2007	665
2008	653

souhaitent que les invités découvrent la contrée avec, d'une part, son urbanité aux portes de Bâle et la visite du port ainsi que, d'autre part, la région rurale de l'Oberbasel.

À nouveau sur terrain stable

La dernière assemblée des délégués en pays bâlois remonte à 1988, dans la région du Rheinknie (la courbe du Rhin). Organiser aujourd'hui une telle assemblée à Liestal, après un grave détournement de fonds au sein de la section, n'allait pas de soi. Stephan Plattner, agriculteur et comptable, fut chargé de faire le point et redresser la barre. Selon lui, ce qui s'est passé à l'époque a soudé les membres du comité et de la section. «Tous ont serré les coudes pour limiter les dégâts et pour

parer au plus pressé afin de reconstituer un modeste capital de base». Et d'ajouter: «Il suffit d'avoir dans la caisse ce qu'il faut pour couvrir les besoins et que la section continue à vivre et à fournir des prestations. À ma connaissance, personne n'a démissionné de l'association parce que la cotisation a dû être relevée.» C'est cela, la solidarité. ■



**Enregistrez-vous
dès maintenant**

Abolissez cette torture: optez pour l'e-facture!

Plus rapide, plus simple,
plus avantageuse, la facture
électronique

Avez-vous déjà songé à aplanir les montagnes de papier qui vous encombrant? Recevoir vos factures par voie électronique, c'est simplifier vos processus de travail tout en économisant de précieuses ressources. L'e-facture est une solution qui vous fera gagner du temps. Pour en savoir plus, contactez-nous au **079 343 87 80** ou par courriel à l'adresse **e-facture@postfinance.ch**.

www.postfinance.ch

Mieux accompagné.

PostFinance
LA POSTE



La vénérable maison d'habitation de la Alter Fichtenhof abrite la 4^e génération de la famille Niklaus. (Photos: Gaël Monnerat)

Originalité et dynamisme pour l'avenir

Malgré la canicule annoncée, c'est le brouillard qui nous accueille à Laufon sur l'exploitation de Hannes Niklaus. Le jeune ingénieur agronome, gérant de la section des deux Bâle, exploite un domaine diversifié et développe des moyens de commercialisation originaux.

Gaël Monnerat

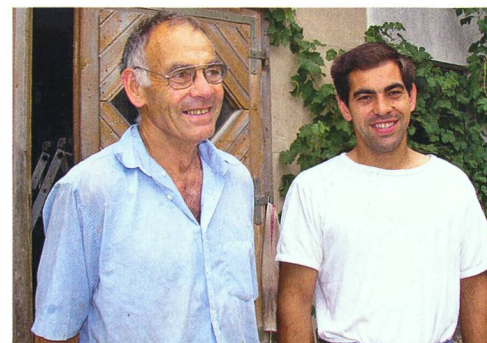
Der alte Fichtenhof, littéralement le vieux domaine des épicéas. Cette exploitation située à un jet de pierre de la commune de Laufon est un véritable monument du patrimoine laufonnais. Son histoire débute en 1792 lorsque les troupes révolutionnaires françaises réquisitionnent le domaine avant de le restituer à la commune de Brislach 20 ans plus tard. Par la suite, la ferme de Fichtenhof a changé plusieurs fois de propriétaire avant d'être reprise par la famille Niklaus en 1915. Hannes Niklaus, le quatrième enfant d'une famille de cinq garçons et une fille, représente la quatrième génération à exploiter les 65 ha du domaine, aidé en cela

par son père et un apprenti. Ses frères et sœurs apportent aussi une aide précieuse. Âgé de 29 ans, Hannes a suivi avec succès une formation d'ingénieur agronome en production végétale à l'École polytechnique fédérale de Zurich avant de revenir sur le domaine familiale. La reprise de l'exploitation au début 2008 constitue pour lui une étape importante.

Une exploitation moderne

Lors de la reprise, une étude attentive de la politique agricole et du potentiel de l'exploitation est menée. Hannes arrive à la conclusion que la production laitière représente la seule production durablement concurrentielle de l'exploitation. Il entreprend alors l'agrandissement de l'ancienne stabulation libre à

logette construite dans les années 80 par son père. Le contingent laitier, livré à la MIBA, augmente à 600 000 kg et le troupeau passe de 47 à 84 vaches laitières. Cet agrandissement de la stabulation a vu la construction d'un nouveau



Hannes et Jürg Niklaus.



S'Milchhüslì: au cœur de la vieille ville de Laufon, le magasin géré par la maman de Hannes.

Sous la loupe ■

cinq hectares de pommes de terre cultivées. Ces produits sont conservés sur place pour être vendus dans l'ancien magasin de la société de laiterie de Laufon, en plein cœur de la vieille ville: le *Milchhaus*. Les parents de Hannes, malgré un âge où la plupart des gens prennent une retraite bien méritée, gèrent encore ce magasin. La stratégie des Hannes concerne également les six hectares de céréales panifiables. Bien que produits sous contrat avec la Société des Sélectionneurs Jura-siens (SSJ), le blé n'est livré à Delémont qu'en cas de besoin. Hannes donne ainsi de la flexibilité, ce qui permet à l'association d'adapter les quantités récoltées aux commandes de semences. En cas de récolte suffisante pour les besoins des sélectionneurs jurassiens, Hannes trie, sèche et vend directement le produit de sa récolte à un moulin indépendant. Le revenu ainsi obtenu est de l'ordre de CHF 5.-/100 kg supérieur à celui obtenu auprès des centres collecteurs. Dans un souci d'économie, la chaleur nécessaire pour le séchage des céréales est produite par un chauffage à pellet, le même qui alimente les appartements. Le bois nécessaire est stocké dans un hangar et les conduites isolées partent de l'installation de séchage à travers l'étable pour chauffer les appartements.

Hannes a toujours eu un intérêt pour le machinisme, c'est naturellement qu'il a répondu favorablement à l'appel de l'ASETA des deux Bâle lorsque le poste de gérant est devenu vacant. Si Hannes prend très à cœur les activités de l'association, il est néanmoins impatient que l'assemblée des délégués de Liestal soit terminée. Il apprécie particulièrement les tâches du comité d'organisation. Toutefois, le travail et les soucis supplémentaires induits par cette organisation s'ajoutant aux récoltes, les journées paraissent parfois trop courtes pour faire face à tous les impératifs. Face aux défis futurs, Hannes développe une stratégie de commercialisation optimale utilisant les particularités. ■



Parc machines.

silo tour Harvestore de grande capacité ainsi qu'une nouvelle fosse à lisier sous caillebotis. L'étable affiche clairement les principes de l'exploitant. Ici, simplicité et fonctionnalité sont la règle. Les coûts des nouvelles installations ont été calculés au plus juste. Le but était de permettre de continuer la production laitière avec un prix du lait de 50 ct. par kilo.

Les vaches à gauche de la fourragère, les génisses d'élevage à droite, des logettes, des caillebotis, pas de cornadis autobloquant, un bâtiment ouvert à son extrémité, la construction impressionne par sa simplicité. En été, les vaches ont un accès libre aux pâtures et disposent de la moitié de leur ration à la crèche. Hannes ne pratique pas d'engraissement, les veaux mâles sont vendus peu après la naissance. La stratégie de production laitière de Hannes n'est pas tournée vers

la production maximale par vache, mais plutôt vers un rendement maximal. La production par vache moyenne est de l'ordre de 8000 kg de lait. Ce niveau de production permet de limiter les frais de vétérinaires et de concentrés. De plus, la diversité des productions de l'exploitation et les travaux pour tiers qu'il effectue ne laissent pas le temps nécessaire pour la surveillance et les soins nécessaires exigés par des vaches à haute production.

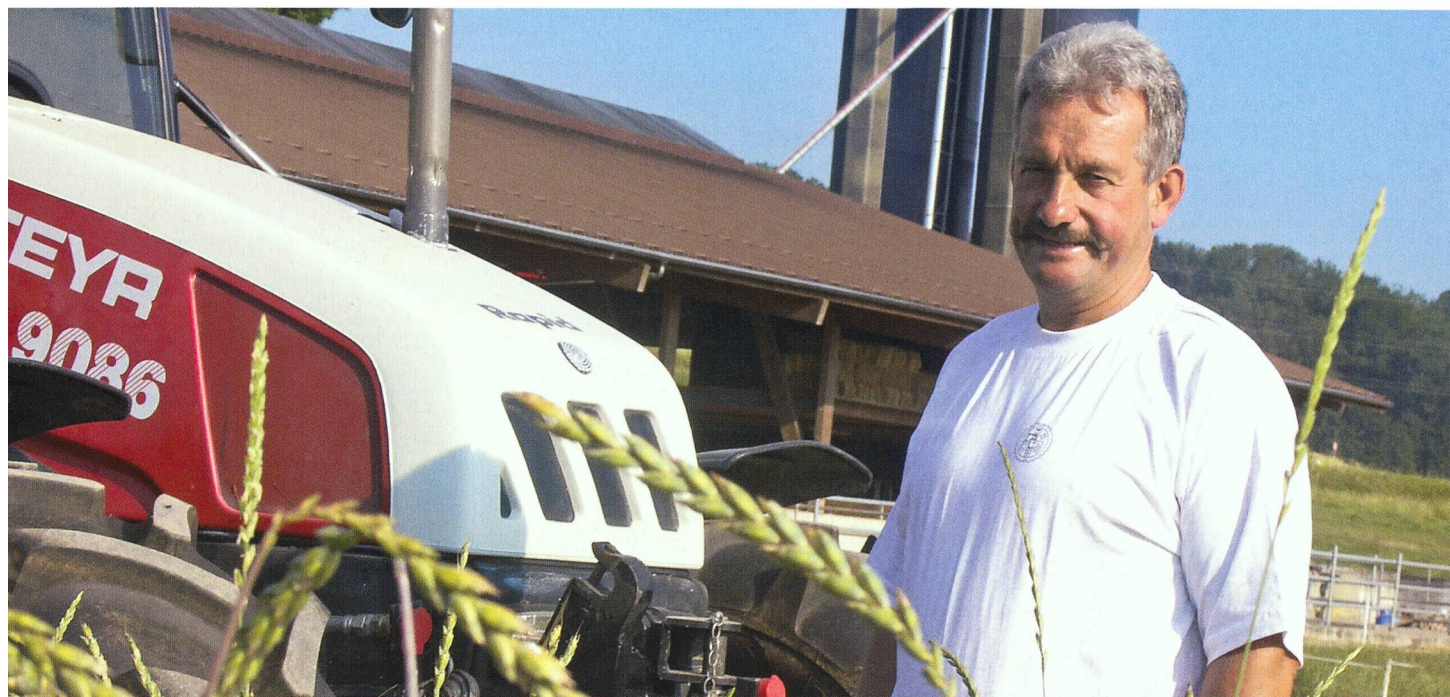
Depuis cette année, les génisses ne sont plus estivées. Ce choix est motivé par les conditions imposées pour l'estivage. En effet, les génisses ne devaient pas vèler, ni n'étaient inséminées durant cette période. Le nombre de bêtes qui remplissaient finalement les conditions n'étant que limité, Hannes a décidé de renoncer à cette méthode. Les génisses restent donc sur l'exploitation et pâturent avec les vaches taries pour les plus âgées, alors que les autres gardent un accès à la stabulation et voient leur ration complétées par de l'ensilage. Hannes attend de cette nouvelle stratégie une meilleure surveillance des génisses et une meilleure croissance grâce à la qualité du fourrage à disposition.

Penser à la commercialisation

La famille Niklaus a toujours été soucieuse de la commercialisation de sa production. La philosophie de Hannes est simple à résumer: «Produire, c'est bien, vendre à un bon prix, c'est mieux!» Cette manière de penser, héritée de son père, est omniprésente dans la gestion de l'exploitation. Les Niklaus profitent de la proximité de la ville de Laufon et commercialisent leurs produits par vente directe à la ferme, principalement des fruits et des pommes de terre. La ferme est bordée de vergers, des cerisiers sur environ 50 ares, des poiriers sur 20 ares, mais aussi 1 ha de pommiers et quelques abricotiers, pêchers et nectariniers dont la production est stockée dans les chambres froides de l'exploitation avec le produit de quatre à

Parc de machines

- Faucheuse papillon 28m
- Andaineur double
- Pirouette 8 m
- Ensileuse automotrice
- Deux remorques d'ensilage
- Remorque mélangeuse
- Moissonneuse-batteuse
- Quatre chars basculants
- Pulvérisateur pour porte-outil
- Pulvérisateur pour l'arboriculture
- Tracteur étroit
- Trois tracteurs de 80, 160 et 120 ch.
- Récolteuse à pdt
- Bineuse
- Planteuse automatique
- Charrue 4 socs
- Herse
- Semoir
- Épandeur avec dispositif pour grande largeur
- Installation de triage et de séchage des céréales
- Installation d'épandage du lisier par tuyaux



Au service de ses adhérents. (Photos: Ueli Zweifel)

Rapport annuel 2008 – De bons atouts renforcent l'association

Vers la fin de l'année dernière, des nouvelles désastreuses provenant de la haute finance mondialisée ont affolé l'économie internationale et le salarié moyen. Peu de temps avant, notre association traçait les voies pour l'avenir: lors de l'Assemblée annuelle à Granges (SO), les délégués ont approuvé l'augmentation de la cotisation.



Adaptation de la cotisation annuelle: les délégués ont été convaincus par les arguments apportés par Max Binder, président central et Willi von Atzigen, le directeur, à l'instar d'autres propos engagés issus de l'assistance.

Parmi les arguments énoncés, il a été question du maintien et de l'extension des prestations afin de compenser la perte du montant alloué jusqu'ici par la Confédération pour la formation permanente d'une part et aussi de compenser le recul de l'effectif des membres, d'autre part. Au bilan 2008, les comptes font état de 1,8 million de francs de recettes pour 1,94 million de dépenses. L'absence du montant versé jusqu'ici par la Confédération et le renchérissement sont à l'origine des chiffres rouges.

Sécurité sur les routes

Durant l'exercice écoulé, l'association s'est sérieusement penchée sur la question de la sécurité du charge-



Les présidents et les gérants des sections ainsi que les présidents des Commissions sectorielles se sont réunis pour une séance extraordinaire des cadres au siège de l'Association, à Riniken.

ment. Quant aux examens de catégorie F/G, une étude a analysé les modifications de comportement des élèves de 14 ans et constaté que les jeunes passent de plus en plus leurs examens F/G par ordinateur. En conséquence, un cédérom d'exercice est désormais

Un agriculteur obtient gain de cause

Dans le sens d'une décision de principe, l'ASETA a soutenu un recours au tribunal après qu'un agriculteur a été pénalisé pour avoir dépassé la charge autorisée sur le timon. L'agriculteur a finalement obtenu gain de cause devant un tribunal cantonal car ni les explications fournies sur les conditions techniques, ni les articles de loi cités ne s'appliquent aux tracteurs circulant à la vitesse maximale de 40 km/h (voir page 35).

mis à disposition par les sections. Ces dernières constatent aussi un recul de participation aux cours de cat. F/G.

Rester aux aguets

Le remboursement de l'impôt sur les carburants doit être maintenu. À plusieurs reprises, l'ASETA s'est engagée avec succès dans ce sens et continuera à le faire. L'ordonnance sur le bilan écologique évoque les conditions à remplir pour exonérer les biocarburants de l'impôt sur les minéraux. L'ASETA, avec le concours de sa Commission «Énergie et environnement», a examiné l'ordonnance puis a déposé sa prise de position avec d'autres organisations.

Le groupe de travail OETV qui regroupe, outre l'ASETA, le SPAA et l'ASMA, a remis plusieurs revendications à l'Office fédéral des routes, notamment en matière d'outils portés et de véhicules spéciaux.

Continuité et changement

En ce qui concerne le magazine de l'association, l'année 2008 a été marquée par la continuité, avec des thèmes aussi variés que nombreux permettant aux lectrices et lecteurs de s'orienter dans le secteur agricole. Quant au changement, il a eu lieu mi-juin avec la fermeture de l'imprimerie Benteli-Hallwag à Wabern. Désormais, les périodiques sont imprimés par Weberbenteli à Brugg, près de Bienne.

Après trois années passées à la rédaction, Edith Moos-Nüssli a donné sa démission fin 2008, afin de relever de nouveaux défis professionnels. Elle a su apporter une contribution importante à l'élargissement des thèmes agricoles traités ainsi qu'à l'aspect organisationnel de la rédaction.

Le 1^{er} mai, Gaël Monnerat a commencé son activité de rédacteur. Au bénéfice d'un diplôme d'ingénieur en agronomie de la HES de Zollikofen, il a tra-

vaillé dans des entreprises actives dans les domaines installations d'étable et élevage.

Au top des cours ASETA: le K25 et la rénovation intérieure

Centre de Riniken: Les 33 cours au programme de la saison ont drainés un nombre de participants nettement plus élevé que les années précédentes. Le K25 – cours d'atelier de 25 jours consécutifs – s'est déroulé à deux reprises. Le total journées/participants figure dans le groupe «Machines / tracteurs», celui du nouveau cours «Entretien de machines de jardin avec moteur diesel» (également répété) dans le groupe «Appareils à moteur». Le cours portant sur les installations électriques a également reçu un excellent écho.

Centre de Grange-Verney: Le centre de formation tire un bilan positif de la saison avec une légère augmentation par rapport à l'année précédente. Les cours de soudure électrique et de soudure au fil donnés en début d'année ont même affiché complet. Suite à une demande du Service de vulgarisation en économie familiale du canton de Fribourg – qui en a assuré la gestion – le centre ASETA a mis en place «Du neuf dans la maison». Ce cours a rencontré un franc succès: suivi par 43 participantes, il a été donné à cinq reprises. L'intérêt pour les cours d'informatique, en revanche, fléchit puisque la jeune génération sait très bien se servir d'un ordinateur.

Travail dans les sections

Chacune des sections de l'ASETA organise son propre programme d'activités. Les sections participent régulièrement aux démonstrations de machines. Les membres des sections sont souvent de précieux auxiliaires lorsqu'il s'agit de met-

Technique Agricole / Schweizer Landtechnik: évolution du nombre de pages

	Pages rédactionnelles		Annonces + PR		Rapports ART		Total	
	LT	TA	LT	TA	LT	TA	LT	TA
2006	346	289	116	80	66	47	528	416
2007	357	296	108	80	95	88	560	464
2008	383	311	107	76	78	77	568	464

tre à disposition des parcelles pour des essais ou de gérer les voies d'accès et le buffet de la cantine. L'association «Agro-entrepreneurs Suisse» défend les intérêts des entrepreneurs en travaux agricoles en tant que prestataires de service pour l'agriculture. Elle a participé à diverses manifestations dont la Journée pommes de terre organisée au Strickhof à Altikon, ZH. Son nouveau «Cours pratique sur machines» n'a pas encore eu lieu, faute de participants. Le voyage à Münster, à la foire (DeLuTa) organisé pour la deuxième fois par Agro-entrepreneurs Suisse a rencontré un franc succès avec une soixantaine de personnes.

Une forte demande de conseils

Une des activités centrales du service technique est concrétisée par les conseils et les informations dispensées aux membres ASETA. La plupart du temps, c'est par téléphone que des réponses sont données sur l'équipement, les dimensions et les imma-

triculations des véhicules. À cela s'ajoute l'élaboration de dépliants, de brochures et d'exposés de même que la participation de l'ASETA aux démonstrations de machines et sa représentation auprès des écoles d'agriculture.

Perspectives

À l'avenir, l'ASETA reste fidèle à son mandat principal, soit poursuivre son engagement pour une utilisation raisonnable de la technique dans l'agriculture. Il en va de l'exploitation de machines en commun sous les formes de gestion les plus diverses aux entreprises en travaux agricoles en passant par les coopératives et les cercles de machines. L'ASETA, avec ses sections, prend position dans les mises en consultations afin que les nouvelles règles de circulation répondent aux besoins de la technologie agricole actuelle. La conformité aux zones demeure un thème récurrent pour les agro-entrepreneurs lorsqu'ils fournissent des prestations dans une zone agricole.

Le G40, un cours très prisé



Durant l'exercice écoulé, plus de 750 participants ont suivi le cours G40 sur les 44 sites reconnus par l'ASETA. Les instructeurs, spécialement formés pour ce cours dans la catégorie 2 «poids lourds», ont également bénéficié d'une journée de formation continue ayant pour thèmes l'application conséquente des exigences techniques, les aspects didactiques de la transmission des connaissances et la conduite pratique au volant. De nouveaux sites ont dû faire l'objet de reconnaissance de terrain suite à des transformations et des déclassements de routes. Ces modifications sont indispensables pour assurer la sécurité pendant les cours.

Centre de Riniken

Types de cours	2006	2007	2008
Construction	50	44	35
Appareils à moteur	83	64	54
Souder	139	133	128
Machines / Tracteur	338	268	453
Total journées / participants	610	509	670

Centre de Grange-Verney

Atelier	93	60	71
Rénovation bâtiment	67	34	70
Informatique	62	70	48
Total journées / participants	222	164	189

L'ASETA continue à prendre sa tâche très au sérieux dans le secteur de la formation permanente. Cette volonté se dessine par des cours adaptés aux besoins de l'heure et notamment par le cours pratique sur machines destiné au personnel des entreprises en travaux agricoles.

Le périodique de l'association se veut être le trait d'union entre le siège de Riniken, les sections et les membres de l'ASETA. Technique agricole / Schweizer Landtechnik met tout en œuvre pour offrir à ses lecteurs un journal spécialisé avec des thèmes bien documentés.

Pour parvenir aux buts fixés, il faut toujours remettre l'ouvrage sur le métier et réfléchir à l'efficacité des structures afin de définir les priorités. Pour approfondir le sujet, un groupe de travail a mis pied le pied à l'étrier. ■

Contrôle des pulvérisateurs

Les stations de contrôle homologuées par l'ASETA ont passé en revue 3650 pulvérisations grandes cultures et 667 turbo-diffuseurs arboriculture et viticulture. Si l'on considère les chiffres en regard de la périodicité du test (tous les 4 ans), on constate une légère diminution des appareils contrôlés.

Droit sur la circulation routière: les nouveautés de 2008

Depuis le 1^{er} juillet 2008, les véhicules agricoles à moteur pourvu d'un porte-à-faux avant de plus de 3 m sont équipés de rétroviseurs latéraux. Depuis cette date également, les nouveaux véhicules doivent porter un panneau arrière et dès le 1^{er} juillet 2009 tous les véhicules roulant à 45 km/h, à l'exception des tracteurs et des véhicules de moins de 1.30 de largeur, seront équipés de ce panneau. En 2008 toujours, le délai transitoire pour le post-équipement en signal indiquant la vitesse maximale est échu. Cela signifie qu'à partir du 1^{er} janvier 2009, tous les véhicules agricoles dont la vitesse n'excède pas 80 km/h sont signalés de cette façon. La limitation de la vitesse du véhicule figure dans le permis de circulation.



SVLT / ASETA
056 441 20 22



WWW.



Avec le soutien
du Fonds
de sécurité routière
(FSR)

Prix du cours: CHF 540.-. Le Fonds de sécurité routière ristourne une somme de CHF 100.-

Pour suivre le cours:

Un permis de conduite de cat. F/G

La première journée: un tracteur roulant à 30 ou à 40 km/h, avec arceau de protection; les permis de circulation des véhicules, le document antipollution, la convocation au cours.

La deuxième journée: le tracteur et une remorque agricole.

Après avoir réussi les examens des catégories F/G, les jeunes dès 14 ans peuvent suivre le cours G40. Reporté dans le permis de conduite, le G40 autorise la conduite de tracteurs agricoles et de véhicules exceptionnels roulant à 40 km/h au maximum. Le G40 se déroule sur deux journées – 20 leçons au total – et le nombre de participants est limité à cinq. Grâce à un enseignement intensif, les conductrices et conducteurs

de tracteur acquièrent des bases solides qui leur assurent une bonne maîtrise de conduite. Les instructeurs sont au bénéfice de permis poids lourds et ont suivi une formation spéciale pour la conduite de véhicules agricoles.



La Vaudoise Assurances versera un montant de CHF 100.- à la conclusion d'un nouveau contrat d'assurance véhicule à moteur à toute personne qui a suivi le cours G40 (ou à un membre de sa famille habitant à la même adresse). Ce bon est valable deux ans à compter de la fin du cours G40.

La Vaudoise Assurances remet un bon de 100.- valable en cas de conclusion d'une nouvelle assurance véhicules à moteur.

Conditions générales

Les participants reçoivent la convocation et la facture deux semaines avant le premier jour de cours. Pour une annulation intervenant après ces deux semaines, un montant de Fr. 60.- sera perçu pour les frais administratifs. En cas d'absence injustifiée, l'ASETA se réserve le droit d'encaisser l'intégralité du montant de la facture. ■

Lieux et dates 2009

Aarberg BE: sur demande. **Bazenheid SG:** 23.10+29.10. **Biberbrugg SZ:** 22.10.+27.10. **Brunegg AG:** 30.09+06.10, 29.10+03.11. **Bülach ZH:** sur demande. **Bulle FR:** 21.10+27.10. **Claro TI:** sur demande. **Corcelles-près-Payerne VD:** sur demande. **Courtételle JU:** 23.10+29.10. **Düdingen FR:** 23.09+29.09, 14.10+20.10. **Erstfeld UR:** 17.09+22.09. **Frauenfeld TG:** 12.10+20.10. **Gossau ZH:** 24.09+29.09, 08.09+14.09. **Hohenrain LU:** 09.10+13.10. **Illanz GR:** sur demande. **Interlaken BE:** sur demande. **Kägiswil OW:** 17.09+22.09. **La Sarraz VD:** 24.09+29.09, 29.10+03.11. **Landquart GR:** 08.10+13.10. **Langnau i.E. BE:** 24.09+29.09, 15.10+20.10. **Les Hauts-Geneveys NE:** 16.09+22.09. **Lindau ZH:** sur demande. **Lyss BE:** 15.10+20.10, 05.11+10.11. **Lyssach BE:** 22.10+27.10, 29.10+03.11. **Marthalen ZH:** sur demande. **Mettmenstetten ZH:** 15.10+20.10. **Moudon VD:** sur demande. **Niederurnen GL:** 15.10+20.10. **Nyon VD:** 12.11+17.11. **Oensingen:** 01.10+06.10. **Salez SG:** 29.10+03.11. **S-Chanf GR:** sur demande. **Schöftland AG:** 24.09+29.09. **Schwarzenburg BE:** 22.10+27.10. **Schwyz:** 17.09+22.09. **Sion VS:** sur demande. **Sissach BL:** 05.11+10.11. **Sitterdorf TG:** 15.09+22.09, 22.10+27.10. **Sursee LU:** 22.10+27.10. **Tramelan JU:** 07.10+13.10. **Tuggen SZ:** sur demande. **Visp VS:** sur demande. **Willisau LU:** 15.10+20.10. **Zweil-simmen BE:** 30.09+06.10. **Zwingen BL:** sur demande.

Inscription au cours G40

Lieu et date du cours

Nom, prénom

Date de naissance

Adresse

NPA, lieu

Numéro de téléphone

J'ai pris connaissance des conditions de ce cours

Date et signature

Signature du représentant légal
ou du maître d'apprentissage

Envoyer à: ASETA, case postale, 5223 Riniken,
tél. 056 441 20 22, fax 056 441 67 31, courriel: info@agrartechnik.ch