

**Zeitschrift:** Technique agricole Suisse  
**Herausgeber:** Technique agricole Suisse  
**Band:** 70 (2008)  
**Heft:** 10  
  
**Rubrik:** Sous la loupe

### **Nutzungsbedingungen**

Die ETH-Bibliothek ist die Anbieterin der digitalisierten Zeitschriften auf E-Periodica. Sie besitzt keine Urheberrechte an den Zeitschriften und ist nicht verantwortlich für deren Inhalte. Die Rechte liegen in der Regel bei den Herausgebern beziehungsweise den externen Rechteinhabern. Das Veröffentlichen von Bildern in Print- und Online-Publikationen sowie auf Social Media-Kanälen oder Webseiten ist nur mit vorheriger Genehmigung der Rechteinhaber erlaubt. [Mehr erfahren](#)

### **Conditions d'utilisation**

L'ETH Library est le fournisseur des revues numérisées. Elle ne détient aucun droit d'auteur sur les revues et n'est pas responsable de leur contenu. En règle générale, les droits sont détenus par les éditeurs ou les détenteurs de droits externes. La reproduction d'images dans des publications imprimées ou en ligne ainsi que sur des canaux de médias sociaux ou des sites web n'est autorisée qu'avec l'accord préalable des détenteurs des droits. [En savoir plus](#)

### **Terms of use**

The ETH Library is the provider of the digitised journals. It does not own any copyrights to the journals and is not responsible for their content. The rights usually lie with the publishers or the external rights holders. Publishing images in print and online publications, as well as on social media channels or websites, is only permitted with the prior consent of the rights holders. [Find out more](#)

**Download PDF:** 05.02.2026

**ETH-Bibliothek Zürich, E-Periodica, <https://www.e-periodica.ch>**



Conscients que tous les facteurs de production contribueront au succès de l'entreprise: Florian Romon, agriculteur (à gauche) et Cédric Romon, agro-entrepreneur. (Photo: Ueli Zweifel)

# Agriculture de précision

Il y a deux ans, Cédric et Florian Romon à Villars-Ste-Croix ont repris l'exploitation familiale – comprenant une entreprise en travaux agricoles – des mains de leur père. Les secteurs «agriculture» et «agro-entreprises» sont devenus alors autonomes. La collaboration étroite des deux exploitants est riche en synergies et donne des impulsions de part et d'autre pour une agriculture au top, malgré les contraintes que suscite la proximité de la ville.

Ueli Zweifel

Un chemin vicinal relie Bussigny à Villars-Ste-Croix. Durant le court trajet, le regard se pose sur l'opulence des champs. Mais d'après Cédric Romon, ces champs sont menacés à long terme car une ville satellite va surgir sur la majeure partie de ceux-ci. La réalité montre que l'agglomération lausannoise grignote peu à peu d'autres surfaces de production. Cela s'est vérifié lorsque le nord de la ville s'est transformé par la construction des bretelles d'autoroute en direction du Valais et d'Yverdon-les-Bains.

## Des forces communes

La proximité de la ville prédestine l'exploitation familiale de Villars-Ste-Croix à la vente directe. Des fruits à pépins et à noyaux couvrent un hectare et four-

nissent ce qu'il faut. A cela s'ajoute un parchet de vignes de 60 ares. Les parents Romon vendent les produits de la ferme au marché de Lausanne pendant que leurs fils s'occupent des cultures, des animaux et de technique agricole.

Après ses études d'ingénieur agromome à Zürich, Florian Romon a travaillé quelque temps à la station de recherche Agroscope Changins-Wädenswil ACW. Ensuite, l'agriculture a exigé de lui un engagement à plein

## Parc de machines (agro-entreprise)

- 3 tracteurs: un JD 6420S Autotrac, un JD 2850 85 CV et un Volvo pour la mélangeuse
- chargeur télescopique JCB
- pirouette Pöttinger de 8 m
- andaineur double Pöttinger
- pulvérisateur trainé JD 832i
- distributeur d'engrais centrifuge
- herse rotative et charrue (Kverneland)
- 2 moissonneuses-batteuses JD: CTS 9780 exprès pour le maïs-grain et une 2064, série Z
- semoir pneumatique Herriau avec intervalle interligne réglable pour les cultures monograins de maïs, tournesol et colza de même que de blé et d'orge.
- semoir monograin Monosem NG-Plus à 6 rangs
- Dolly (Romatec) et benne basculante à deux essieux
- presse Welger 4060D
- divers véhicules de transport
- broyeur de grains mobile (Romill) pour la préparation du maïs humide à base d'acide propionique

temps. Depuis peu de temps, il siège à la commission «technique agricole» de l'association suisse des ingénieurs agronomes (ASIAT).

Cédric Romon a suivi une école de commerce et une formation d'agriculteur. Il explique combien il est important de rester dans la course et de se tenir au courant des nouveaux développements. Il constate que «pour ce qui concerne l'agriculture et ses progrès, les décisions se font toujours en Suisse alémanique». Pour lui, la connaissance des langues est décisive, surtout en tant que représentant de la maison Pioneer en Suisse romande. Ainsi, pour cette entreprise, Cédric Romon teste de nouvelles sortes de maïs au cours de nombreux essais. Membre de l'Association romande des entrepreneurs agricoles (ARETA), il est en train de créer le site internet de celle-ci. Il a aussi élaborer le site pour son entreprise: [www.romon.ch](http://www.romon.ch)

### Vaches-mères

La production bovine se concentre sur la détention de vaches-mères. Celle-ci est intéressante pour l'entreprise en travaux agricoles à cause de la production de maïs humide. Roger Romon, le père, a cessé la production de lait suite à l'émigration de son frère au Canada dans les années septante déjà. Après cela, il s'est lancé dans l'élevage de taureaux d'engraissement. Comme le revenu a baissé en raison de la diminution des prix des animaux de boucherie et de la hausse de celui des jeunes veaux, les Romon ont fini par opter en 1990, pour la garde de vaches-mères. Le troupeau compte maintenant

35 têtes. Un peu plus de deux tiers se trouvent à l'estivage en dessus de Villars-sur-Ollon. Le reste du troupeau pâture à la ferme, sur l'exploitation en PER. Les veaux mâles sont vendus comme animaux de remonte Swiss-PrimBeef car leur prise de poids s'avère insuffisante en pâture intégrale.

En ce qui concerne les fourrages, la conservation de maïs-grain par broyage et traitement à l'acide propionique est un segment de production et de prestations de service conséquent pour l'agro-entreprise. Le maïs humide peut être repris des sacs par petites quantités, moyennant sa protection contre les souris et les oiseaux, et se conserve longtemps.

### Cultures

Les cultures ont de multiples facettes et restent un défi permanent. Les secteurs «agriculture» et «agro-entreprise» sont indépendants du point de vue juridique, mais dans la pratique tout se recoupe. L'agro-entrepreneur n'apporte pas uniquement ses connaissances personnelles dans l'agriculture, mais il dote aussi l'exploitation de la toute dernière technologie, à l'inclusion des instruments du Precision Farming. L'agriculteur travaille dans l'entreprise agricole et teste, avec son frère, les dernières nouveautés dans la pratique.

La surface agricole se monte à 60 ha dont 6 en propriété. Les terres se partagent sur 5 communes voisines et la moyenne des parcelles se situe environ à 2 ha. La rotation des cultures comprend 15 ha de blé panifiable de première qualité, 10 ha de maïs-grain,

6 ha de colza et 6 ha de tournesol, le reste en prairie artificielle. C'est la dernière année que de l'orge est cultivée sur l'exploitation, parce que la marge brute qui en résulte est insuffisante.

### Management

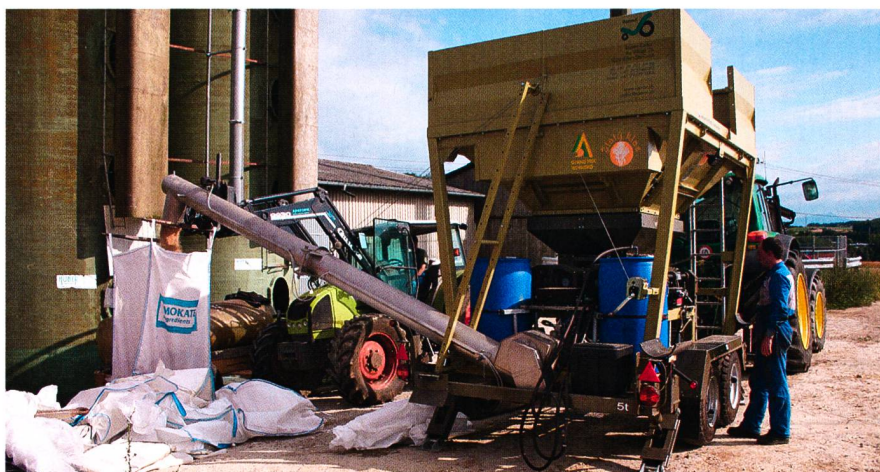
Quant au travail du sol en profondeur, Florian et Cédric ont misé sur les avantages de la raie de labour, combinés avec les TCS (Technique culturales simplifiées). Les exigences pour obtenir un lit de semence régulier sur les parcelles d'essais sont très grandes. A cela s'ajoute qu'à côté des parcelles d'essai de Pioneer, Bayer teste les tout derniers nés de ses phytosanitaires. Florian et Cédric Romon considèrent qu'un traitement ciblé de phytosanitaires est un facteur de production très important alors qu'ils n'accordent qu'une moindre importance à la sélection de plantes résistantes.

Cela se confirme par l'investissement dans un nouveau pulvérisateur tracté (John Deere 832i) avec un attelage bas et une largeur de travail de 27 m destiné aux travaux pour tiers.

### Agriculture de précision

Le pulvérisateur équipé d'ISOBUS permet d'enclencher ou de déclencher automatiquement, avec l'assistance du système GPS, des segments de rampe pour les bords de champ ou les surfaces déjà traitées. La machine qu'utilisent Cédric et Florian pour l'épandage de précision est dotée d'un réservoir de 3200 l. Le dosage peut être varié en fonction de la différence de qualité des sols et les résultats des rendements obtenus par portion de parcelle. L'entrepreneur se base entièrement sur le positionnement par satellite DGPS et sur un «auto-pilotage» dans le tracteur.

Ce que les développeurs et chercheurs de la «mechatronic» ont proposé pour optimiser les moyens sous le terme de «Precision Farming» est devenu réalité sur l'exploitation de Florian et dans l'agro-entreprise de Cédric. Cependant, les clients des agro-entreprises ne sont pas encore prêts à honorer les prestations de service fournies avec un matériel d'informations si sophistiqué. Mais pour Cédric Romon, ces investissements sont à porter au compte de l'image de marque de l'entreprise de travaux agricoles qui se tourne résolument vers l'avenir. ■



Un segment important de l'agro-entreprise: le broyeur mobile pour le maïs humide avec adjonction d'acide propionique. (Photo: Romon)