

**Zeitschrift:** Technique agricole Suisse  
**Herausgeber:** Technique agricole Suisse  
**Band:** 69 (2007)  
**Heft:** 11

**Rubrik:** CASE IH Maxxum : cousinage de deux séries top-models

### **Nutzungsbedingungen**

Die ETH-Bibliothek ist die Anbieterin der digitalisierten Zeitschriften auf E-Periodica. Sie besitzt keine Urheberrechte an den Zeitschriften und ist nicht verantwortlich für deren Inhalte. Die Rechte liegen in der Regel bei den Herausgebern beziehungsweise den externen Rechteinhabern. Das Veröffentlichen von Bildern in Print- und Online-Publikationen sowie auf Social Media-Kanälen oder Webseiten ist nur mit vorheriger Genehmigung der Rechteinhaber erlaubt. [Mehr erfahren](#)

### **Conditions d'utilisation**

L'ETH Library est le fournisseur des revues numérisées. Elle ne détient aucun droit d'auteur sur les revues et n'est pas responsable de leur contenu. En règle générale, les droits sont détenus par les éditeurs ou les détenteurs de droits externes. La reproduction d'images dans des publications imprimées ou en ligne ainsi que sur des canaux de médias sociaux ou des sites web n'est autorisée qu'avec l'accord préalable des détenteurs des droits. [En savoir plus](#)

### **Terms of use**

The ETH Library is the provider of the digitised journals. It does not own any copyrights to the journals and is not responsible for their content. The rights usually lie with the publishers or the external rights holders. Publishing images in print and online publications, as well as on social media channels or websites, is only permitted with the prior consent of the rights holders. [Find out more](#)

**Download PDF:** 05.02.2026

**ETH-Bibliothek Zürich, E-Periodica, <https://www.e-periodica.ch>**



## CASE IH Maxxum - cousinage de deux séries top-modèles

Pour une agriculture productive, ainsi que pour les entreprises de travaux agricoles, les tracteurs de 100 à 150 ch sont devenus le standard.

C'est pourquoi, le manager produit Andreas Preisig du Centre Case-Steyr à Döttingen (AG) est enchanté: avec ces deux séries de modèles Maxxum «X-Linie» et «Multicontroller», il a deux atouts en main.

Texte et illustrations: Ueli Zweifel

Chez Case IH, le nom Maxxum a une longue tradition derrière lui. Cette appellation est apparue en 1989 dans les anciennes usines Case de Neuss en Allemagne où l'on construisait les tracteurs les plus modernes entre 90 et 130 ch, dotés de quatre rapports sous charge et du powershuttle.

Plus tard, différents modèles de tracteurs appelés Maxxum ont vu le jour dans les ateliers CNH de Basildon (GB). Avec innovations en vrac et un équipement revalorisé, le nom Maxxum brille depuis cette année sur les modèles succédant aux séries MXU X-Line et MXU «Pro» de Case. Pour l'Europe,

les Maxxum sont produit à St-Valentin, chez Steyr en Autriche. C'est là aussi que se trouve la centrale européenne de Case IH et Steyr. Les tracteurs Maxxum pour le marché américain sont fabriqués, comme par le passé, à Basildon.

Tant pour la série X-Line que dans les versions haut de gamme des tracteurs agricoles «Multicontroller», les performances du moteur sont en général plus élevées, avec un modèle de plus par série: pour la X-Line, il s'agit du modèle 140 avec moteur 6 cylindres et du modèle 130 avec moteur à rampe commune de 4 cylindres pour les «Multicontroller».

Au premier plan, le Maxxum X-Line 125, utilitaire et simple à conduire pour toutes les exigences. A côté, le Multicontroller 120 comme spécialiste des herbages ou pour les cultures. Une machine adaptée à de longues journées de travail avec les combinaisons d'outils les plus modernes.

### La ligne extérieure

Au premier coup d'œil, les différences entre les deux séries ne sont pas si apparentes: elles sont de couleur identique et se basent sur la même plateforme que les modèles New Holland TSA et Steyr Profi montées dans les ateliers CNH, avec de remarquables montants de cabine offrant une visibilité circulaire. Vue de plus près, la cabine des Multicontrollers se distingue par sa suspension active alors que le toit plongeant de la cabine de la X-Line repose sur des éléments anti-vibrations normaux. L'imposante cabine du Multicontroller dispose d'un toit ouvrant et est nettement mieux dotée en phares de travail que la cabine du X-Line. Grâce à leur construction compacte et un angle de braquage de 55°, les tracteurs Maxxum offrent un rayon de braquage extrêmement court, dépassant à peine 4 mètres. Des pare-chocs inclinables améliorent en plus le guidage.

### L'hydraulique

A l'arrière du tracteur, une différence considérable apparaît entre les deux modèles pour les distributeurs auxiliaires: trois distributeurs mécaniques sont montés de série sur les X-Line tandis que les Multicontrollers sont équipés de quatre distributeurs électroniques. Le débit de la pompe hydraulique est de 80 litres par minute pour les X-Line. En option, le tracteur peut être aussi équipé d'une pompe «Load sensing» à débit variable, d'un débit maximal de 130 l/min ou 95 l au maximum par distributeur. Sur les Multicontrollers, le système de pompe «Load sensing» est monté en série.

Il est possible de commander le Maxxum Multicontroller avec un dispositif de gestion HMC qui permet de programmer pas moins de 28 mouvements distincts. Le débit d'huile et la temporisation du distributeur peuvent être définis pour chaque distributeur auxiliaire à l'aide du multicontroller intégré dans l'accouplement droit. Un joystick permet le réglage de deux distributeurs auxiliaires.

Maxxum X-Line	100	110				115		125		140	
Maxxum Multicontroller			110	120	130		115		125		140
Nombre de cylindre / Cylindrée	4 / 4485					6 / 6728					
Régime nominal (ch) avec couple maxi	101	112	112	121	132	117	117	126	126	141	141
			132	141	141		141		152		167
Couple maxi au régime moteur	24	27	46	45	41	38	45	39	47	39	35
			31	27	35		27		28		27
Nombre de vitesses avec superréducteur	24 x 24 / 48 x 48					oder	16 x 16 / 32 x 32 und 17 x 16				
Relevage maximum (kg)	6218	7864	7864	7864	7864	7864	7864	7864	7864	7864	7864
Levage avant (kg)	3700										
Poids à vide avec cabine et transmission (kg)	4790	4790	4820	4820	4820	4910	4940	4910	4940	4920	4950
Poids total autorisé (kg)	9000										

## Le moteur

Parmi les modèles présentés à Döttingen, le Multicontroller 120 était équipé d'un moteur 4 cylindres (cylindrée 4,5 litres), d'une pdf et d'un relevage avant. Cela accentue la capacité multifonctionnelle du Multicontroller en relation avec les équipements avant et arrière de récolte ou de travaux culturaux. Bien que l'hydraulique et la pdf frontales sont aussi disponibles sur les modèles X-Line, le modèle X-Line 125, pourvu d'un moteur six cylindres avec augmentation de couple de 39%, représente le tracteur type pour tirer de lourdes charges. Le ronronnement du moteur volumineux (cylindrée 6,7 l) caractérise bien cette puissance supplémentaire.

Du point de vue technique – et excepté le plus petit modèle de la série X-Line – tous les moteurs sont pourvus d'un turbocompresseur et d'un refroidissement de l'air d'admission; ils sont conformes aux normes antipollution IIIA. La technique de rampe commune avec injection électronique est réservée aux Multicontrollers, de sorte que eux seuls disposent de la puissance additionnelle (power boost) de 37 Ch.

## Transmission

Les modèles de la série X-Line offrent à choix la transmission de série Powershuttle 24/24 avec 2 rapports sous charge en trois groupes de 4 vitesses ou une transmission Powershuttle 16/16 avec 4 rapports sous charge et un mode automatique. La transmission 16/16 dispose d'un mode de conduite pour la route et les champs. L'embrayage ne doit être actionné

Les nouveaux tracteurs Maxxum sont aussi une attraction à l'Agritechnica. Andreas Preisig, manager produit de Case-Steve en est convaincu. En Suisse, plus de 20 tracteurs Maxxum ont déjà trouvé acquéreur cette année.

qu'entre la 8 et la 9. Dans le mode automatique, les embrayages à lamelles s'enclenchent automatiquement vers le haut et vers le bas. Les Multicontrollers sont équipés des mêmes transmissions que les X-Line. Toutefois, selon le mode automatique, les Multicontrollers roulent de 0 à 40 km sans débrayer. En plus, la transmission du Multicontroller dispose d'une 17e vitesse pour rouler à 50 km/h bien qu'elle soit limitée électroniquement à 40 km/h, cette vitesse étant atteinte en dessous du régime nominal.

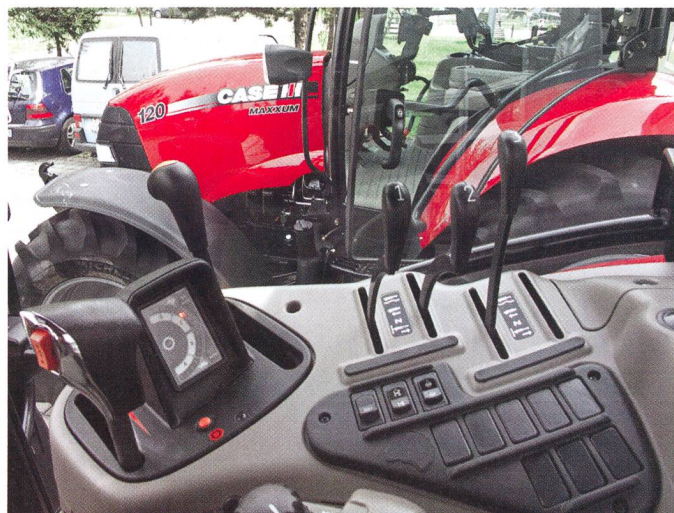
## Cabine

Une qualité de confort élevée est une condition primordiale pour se concentrer de façon optimale pendant les longues journées de travail. Cela va de la suspension de la cabine du Maxxum Multicontroller à la climatisation de la cabine – au faible niveau sonore de 72 dB(A) – en passant par le siège pneumatique pourvu d'un soutien lombaire et d'un volant réglable. Le siège du conducteur pivote à 30° ce qui facilite la surveillance des outils

attelés et la qualité du travail. Le toit ouvrant proposé en série permet également de surveiller les outils frontaux. Dans cette catégorie de puissance, seuls les tracteurs Multicontroller disposent d'un accoudoir pourvu d'un joystick et d'éléments de guidage.

## Résumé

Le Maxxum 125 X-Line avec un moteur 6 cylindres revient, selon le prix courant, à CHF 114 850.–, TVA incluse. Le Multicontroller de la série 120, avec moteur 4 cylindres coûte selon la même source CHF 135 960.– Le prix varie bien sûr selon les options prises, par exemple, des pneus larges ou des suspensions avant et arrière. Par les diverses variantes de transmission et le grand choix de pièces qu'ils offrent, ces deux modèles peuvent se combiner au gré des besoins de l'acquéreur. Les séries Case IH Maxxum X-Line et Multicontroller comprennent deux séries très fonctionnelles et orientées vers l'avenir des tracteurs adaptés aux exploitations agricoles suisses et aux entrepreneurs de travaux agricoles. ■



X-Line: Semi transmission powershift 16 x 16 avec mode champ et route. A droite: gestion mécanique des distributeurs auxiliaires hydrauliques.



Toutes les fonctions importantes telles que le powershift et le powershuttle (inverseur) et les commandes hydrauliques sont intégrées à l'accoudoir droit du «Multicontroller III».