

Zeitschrift: Technique agricole Suisse
Herausgeber: Technique agricole Suisse
Band: 69 (2007)
Heft: 1

Rubrik: AGRAMA

Nutzungsbedingungen

Die ETH-Bibliothek ist die Anbieterin der digitalisierten Zeitschriften auf E-Periodica. Sie besitzt keine Urheberrechte an den Zeitschriften und ist nicht verantwortlich für deren Inhalte. Die Rechte liegen in der Regel bei den Herausgebern beziehungsweise den externen Rechteinhabern. Das Veröffentlichen von Bildern in Print- und Online-Publikationen sowie auf Social Media-Kanälen oder Webseiten ist nur mit vorheriger Genehmigung der Rechteinhaber erlaubt. [Mehr erfahren](#)

Conditions d'utilisation

L'ETH Library est le fournisseur des revues numérisées. Elle ne détient aucun droit d'auteur sur les revues et n'est pas responsable de leur contenu. En règle générale, les droits sont détenus par les éditeurs ou les détenteurs de droits externes. La reproduction d'images dans des publications imprimées ou en ligne ainsi que sur des canaux de médias sociaux ou des sites web n'est autorisée qu'avec l'accord préalable des détenteurs des droits. [En savoir plus](#)

Terms of use

The ETH Library is the provider of the digitised journals. It does not own any copyrights to the journals and is not responsible for their content. The rights usually lie with the publishers or the external rights holders. Publishing images in print and online publications, as well as on social media channels or websites, is only permitted with the prior consent of the rights holders. [Find out more](#)

Download PDF: 05.02.2026

ETH-Bibliothek Zürich, E-Periodica, <https://www.e-periodica.ch>



on 620

Sur les routes

Après le transbordement de la dernière betterave et tout en tenant compte d'un mécanisme de hauteur de chute minimale, le système d'arrachage avant se rétracte par simple pression sur un bouton et les parois du bunker se rabattent de sorte que la machine est prête à prendre la route.

L'arracheuse automotrice accuse 54 tonnes sur la balance (ou sur le champ). Vide, elle pèse 30 tonnes. Etant donné que les chenilles en caoutchouc sont admises comme essieux tandem, les prescriptions concernant la charge maximale par essieu sont respectées. Mais sur la route qui le mène au prochain ramassage, l'agro-entrepreneur Jean-Francis Beck accepte avec plaisir un verre de coca offert par le producteur de betteraves. Les boissons alcoolisées sont proscrites! ■



Rétrospective - AGRAMA



Le modèle AXION 840 est équipé d'un moteur 6 cylindres «Common Rail de DPS» (Deere Power Systems): La réponse de Claas qui entre dans la concurrence des super tracteur européens pour remplir les exigences des entrepreneurs en travaux agricoles orientés vers la croissance.

L'AGRAMA a ouvert les feux

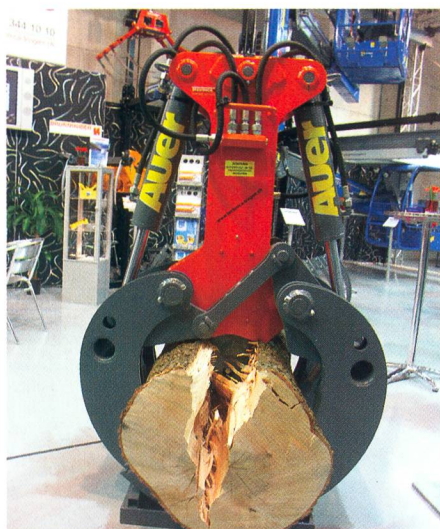
Les expositions de technique agricole de Paris et Hannover s'imposent au regard. Cependant, l'AGRAMA a marqué l'ouverture du cycle des expositions agricoles sur un plan d'égalité avec les plus grandes.

Texte et photos: Ueli Zweifel

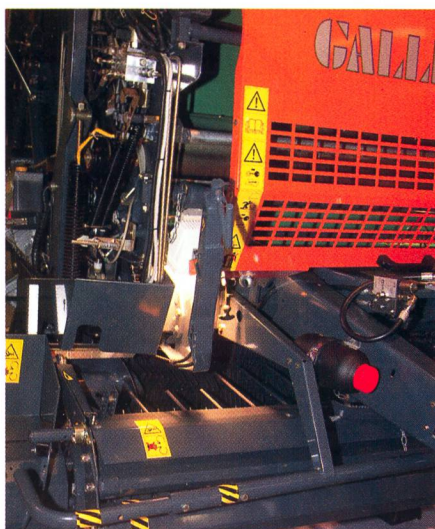
Aperçu 1

Les firmes se sont montrées fort satisfaites des résultats record obtenus autant en terme de nombre de visiteurs que de perspectives de vente. A quel niveau ces dernières se sont situées, seules les nouvelles immatriculations 2006 par rapport à l'année précédente le diront, lorsqu'elles seront publiées pour les tracteurs. Alors que l'économie reprend d'une manière générale, ce serait un comble que l'agriculture ne puisse en profiter. Les réformes entreprises sur le plan politique, les mesures de rationalisation et les fusions d'entreprises impliquent nécessairement des moyens techniques supplémentaires afin de nourrir hommes et bêtes et d'assurer ainsi, de plus en plus, l'approvisionnement des installations de biogaz et autres dispensateurs d'énergie qui influence négativement le bilan du CO₂.

L'AGRAMA a été un véritable feu d'artifice pour les tracteurs, aussi bien dans les classes de puissance supérieure dès 120 CV que dans la classe moyenne, toujours la plus vendue. Le nouveau Claas Axion a fait forte impression dans la classe de puissance située entre 174 et 260 CV. Les tracteurs de la marque Claas profitent bien évidemment de l'excellente réputation de la firme spécialisée en technique de récolte. Le New Holland T 7060 de la nouvelle série 7000 a aussi suscité beaucoup d'admiration. Les tracteurs de cette classe de puissance disposent d'une nouvelle motorisation avec réintroduction des gaz d'échappement et Common Rail, ainsi que de la disponibilité, gérée électroniquement, de puissance supplémentaire de 15 à 20 pour cent (Power



Une griffe avec fendeur intégré est utilisée ici, où une déchiqueteuse serait inopérante en raison de la résistance du bois.



Equilibrage du pick-up pour la presse à balles rondes Gallignani (importateur Stauffer SA, Les Thioleyres). Cette entreprise de tradition italienne construit également les presses à balles rondes pour Pöttinger.

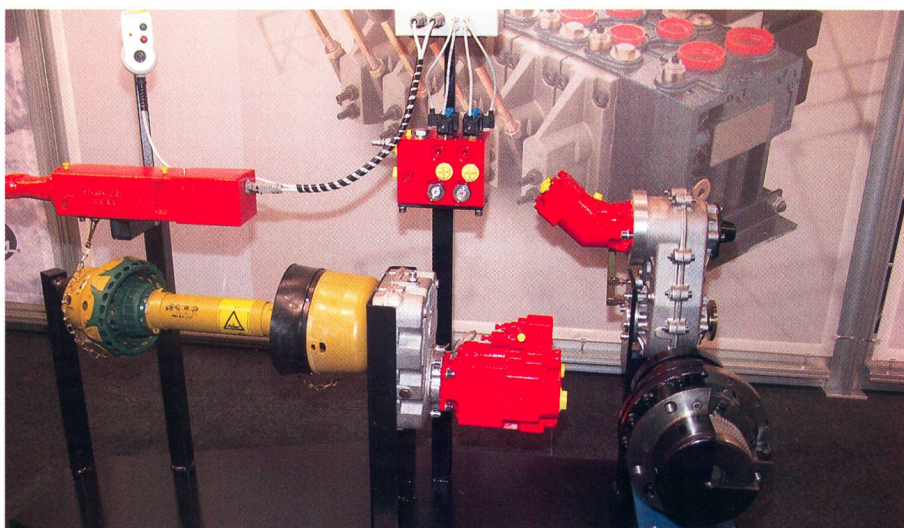
Aperçu 2

Le besoin de performances toujours supérieures se manifeste pour toutes les machines de récolte, des moissonneuses-batteuses (p.ex: train roulant à chenilles), en passant par les ensileuses automotrices, jusqu'aux récolteuses totales à betteraves et à pommes de terre.

La tendance à des machines toujours plus grosses s'est manifestée surtout avec la technique de récolte des fourrages. Le débat quant aux avantages et inconvénients respectifs des faucheuses rotatives à tambours ou à disques est d'ailleurs loin d'être achevé. Les avis divergents relatifs aux avantages et inconvénients des différentes méthodes de conservation partant des autochargeuses et des silos tran-



Est-ce que le déclic va se produire avec les biocarburants? Un must à moyen terme, car les stratégies de la sécurité globale de l'approvisionnement ne pourront pas l'ignorer.



Remorque à essieu moteur: Entraînement par moteur hydrostatique pour actionner les grosses remorques et optimiser la capacité de traction de l'ensemble du train routier.

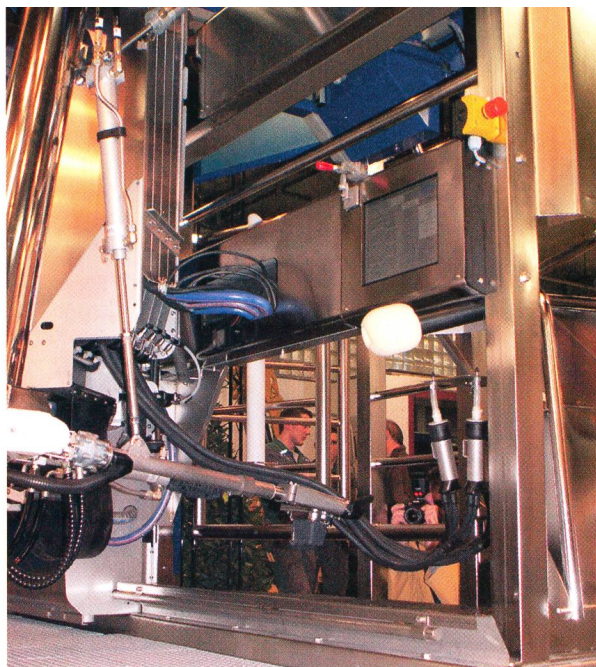
Boost) en cas de besoin. Les tracteurs Valmet Case/Steyr et Cormick, de la classe de puissance avoisinant les 100 CV, peuvent depuis peu fournir ce système de puissance supplémentaire.



Chargeur télescopique Merlo P 29.6, machine de traction, de travaux des champs et de logistique en même temps.

De Laval a présenté à l'AGRAMA, pour la première fois en Europe, le modèle encore amélioré VMS 2007. La principale nouveauté consiste en l'intégration dans le box de l'hydraulique, du système de nettoyage et du plancher. Par ailleurs, le box est également de dimensions quelque peu supérieures. Le système peut se vendre «prêt à utiliser», les coûts de montage étant réduits d'environ un tiers, selon les indications données en conférence de presse. De plus, le «seul véritable compteur de cellules automatique pour robot de traite» est disponible en option.

Technique Agricole reviendra encore là-dessus ultérieurement (photo Edith Moos).



Celui qui a des possibilités de travailler dans le domaine communal ne peut négliger la problématique des filtres à particules. Concept élaboré chez Matra en collaboration avec le constructeur de filtres à particules Airmeex.



Technique relativement simple chez Ziegler: la machine se referme, les râteliers à double dents ne doivent pas être démontés pour les trajets routiers.

chées, en passant par les chaînes de récolte d'ensilage jusqu'au stockage de l'ensemble du fourrage hivernal sous forme de balles d'ensilage, sont aussi fort bien connus.

Aperçu 3

Le commerce des presses à balles rondes n'a certes pas été des plus agités l'année dernière. Afin de ne pas rater le coche en cas de remplacement, certains constructeurs comme Kverneland offrent de nouveaux systèmes de chambre variable qui allient les avantages d'une densité plus importante assurée par les chambres à presse aux avantages des presses à chambre variable (plus d'espace). Des systèmes de pick-up nouveaux et toujours plus larges arrivent sur le marché afin de permettre le ramassage des andains doubles formés par les andaineurs à doubles toupies. Cela assure un prélèvement propre sur l'ensemble de la surface, ainsi qu'une coupe et un enroulement exacts du fourrage. Les organes de prélèvement sont montés souples. Gallignani optimise le mouvement pendulaire grâce à un système de fixation sur ressorts.

Dans le domaine des pirouettes et des andaineurs, l'exemple de la cohabitation entre des machines simples et des engins sophistiqués destinés aux entreprises en travaux agricoles est évident. Chez Agriott par exemple, l'andaineur rotatif GA 8020 dispose de sa propre huile hydraulique entraînée par un moteur hydraulique à prise de force, alors que Ziegler (autrefois Nymeyer) propose en même temps un andaineur double à entraînement mécanique simple.

Aperçu 4

D'une manière ou d'une autre, les divers projets présentés dans cette exposition et visant à la diminution ou à la suppression des goulets d'étranglement énergétiques par l'utilisation de sources d'énergie renouvelable, ont largement retenu l'attention. Les installations de séparation ou de biogaz sur mesure et développées par divers bureaux conseils et proposés clef en main ouvrent de nouvelles perspectives. Alors que l'on ne se préoccupe plus que peu des installations de séchage en grange à collecteurs solaires, il existe un nombre croissant de projets pour lesquels le courant est produit directement par des cellules photovoltaïques. Dans le débat énergétique, à défaut de beaucoup d'argent, l'on peut se tresser une couronne de laurier pour tous

L'ASETA à l'AGRAMA



Les volumes de transport s'accroissent sans cesse dans l'agriculture. La sécurisation de la charge s'avère d'autant plus importante. L'Association suisse pour l'équipement technique de l'agriculture en a fait le thème principal de l'AGRAMA: la sécurisation de la charge se détermine en admettant un «transport normal. En font partie le freinage d'urgence, les manœuvres d'évitement brutales et les chemins recouverts d'un mauvais revêtement. Les balles rondes et carrées se révèlent particulièrement adaptées pour la commercialisation et le déplacement des réserves de fourrage. Quelles sont les forces qui s'exercent sur une masse de 700 kg en cas de freinage d'urgence ou de manœuvre d'évitement subite? Willi von Atzigen, responsable du Service technique de l'ASETA a renseigné le public à ce propos grâce à une maquette très instructive.

les projets où le carburant bio provenant de colza, de tournesols ou d'autres plantes énergétiques, remplace le carburant fossile comme le diesel.

Aperçu 5

En ce qui concerne l'utilisation de ces carburants dans l'agriculture, Same Deutz-Fahr a fait fureur avec son «tracteur tournesol». Certes, les «tracteurs à fleurs» ne produisent plus le même parfum de diesel. Cependant, ils ne sont pas exempts d'émissions. Les particules fines se dégagent dans l'air et provoquent l'ébullition dans le landernau politique avec, en corollaire, des développements techniques et la généralisation des filtres à particules. Le concept Matra était le plus abouti dans le cadre de l'exposition. En collaboration avec le fabricant de filtres français «Airmee», un système de filtre élaboré et adapté à chaque modèle de tracteur a été mis au point, la responsabilité quant à son bon fonctionnement étant portée par ce spécialiste. Comme filiale de Robert Aebi SA, Matra profite du savoir-faire de la maison mère dans le domaine des poids lourds et des machines de chantier.

Le rythme biennal de l'AGRAMA s'est révélé favorable, aussi bien pour les grandes foires que pour l'exposition de technique agricole suisse. Cela ne sera remis en question par personne, pas davantage d'ailleurs que sa localisation à Berne. En fin de compte, la ville fédérale assure la paix confédérale et réunit, dans un savant équilibre, tous les Suisses de l'Est comme de l'Ouest. ■

Quicke

Quicke Dimension

La série à succès

- Nouveau design
- Excellente visibilité vers l'avant
- Mise en place et démontage rapides grâce au système Lock & Go
- Tube transversal multifonction - plus de place pour le levage avant
- En option: ► Amortisseur hydr. Softdrive ► Verrouillage d'outils hydr. Q-Lock ► Coupleur rapide d'outils Selecto Fix ► Q Link en couleur du tracteur

speriwa
Maschinen und Ersatzteile
4704 Niederbipp

Tél. 032 633 61 61
Fax 032 633 61 60
info@speriwa.ch
www.speriwa.ch

> PRODUITS ET OFFRES

PUBLITEXTE

Lemken pour la première fois sur l'Agrama avec sa propre technique phytosanitaire

Alpen, décembre 2006 – Lemken a présenté pour la première fois en Suisse sa nouvelle technique de protection phytosanitaire à l'occasion de l'Agrama à Bern. Lemken, le spécialiste allemand pour des cultures professionnelles, offre un large programme de matériels pour le travail du sol et le semis.

Le pulvérisateur porté EuroLux, avec une cuve d'un volume jusqu'à 1200 litres et une rampe de 12 à 24 mètres de large, est avant tout approprié pour les petites et moyennes exploitations. Il convainc par sa construction compacte et stable ainsi que par son armature spécialement facile d'utilisation. Les fonctions de réglage et de contrôle peuvent être dirigées totalement électroniquement. Le pulvérisateur traîné professionnel EuroTrain s'adapte particulièrement aux grandes exploitations et aux entreprises de travaux agricoles. Il dispose d'une cuve d'un volume de 2600 à 6000 litres pour une largeur de travail jusqu'à 28 mètres. Le châssis compact et stable en acier profilé résistant à la

torsion fait de l'EuroTrain un pulvérisateur spécialement fiable et d'une longue durée de vie. L'EuroTrain de Lemken est également confortable et facile d'utilisation grâce à ses éléments de commande centralisés et ordonnés. Ce qui caractérise les deux pulvérisateurs est leur rampe en aluminium stable et résistant à la torsion qui protège efficacement



Pulvérisateur porté EuroLux 1200 TL avec rampe 21 m

les buses. Les deux tronçons de rampe externes peuvent éviter les obstacles en se déplaçant vers le haut et latéralement et permettent de continuer rapidement en retournant automatiquement dans leur position de travail.

Lemken GmbH & Co. KG
Niederlassung Schweiz
Oberifang 7

8444 Henggart

Tél. 052 316 34 80

Fax 052 316 34 81

e-mail: von.aesch@lemken.com

www.lemken.com