

Zeitschrift: Technique agricole Suisse
Herausgeber: Technique agricole Suisse
Band: 66 (2004)
Heft: 11

Artikel: Evolution économique de l'agriculture suisse de 1994 à 2003 : analyse des exploitations de référence du dépouillement centralisé
Autor: Hausheer Schnider, Judith
DOI: <https://doi.org/10.5169/seals-1086373>

Nutzungsbedingungen

Die ETH-Bibliothek ist die Anbieterin der digitalisierten Zeitschriften auf E-Periodica. Sie besitzt keine Urheberrechte an den Zeitschriften und ist nicht verantwortlich für deren Inhalte. Die Rechte liegen in der Regel bei den Herausgebern beziehungsweise den externen Rechteinhabern. Das Veröffentlichen von Bildern in Print- und Online-Publikationen sowie auf Social Media-Kanälen oder Webseiten ist nur mit vorheriger Genehmigung der Rechteinhaber erlaubt. [Mehr erfahren](#)

Conditions d'utilisation

L'ETH Library est le fournisseur des revues numérisées. Elle ne détient aucun droit d'auteur sur les revues et n'est pas responsable de leur contenu. En règle générale, les droits sont détenus par les éditeurs ou les détenteurs de droits externes. La reproduction d'images dans des publications imprimées ou en ligne ainsi que sur des canaux de médias sociaux ou des sites web n'est autorisée qu'avec l'accord préalable des détenteurs des droits. [En savoir plus](#)

Terms of use

The ETH Library is the provider of the digitised journals. It does not own any copyrights to the journals and is not responsible for their content. The rights usually lie with the publishers or the external rights holders. Publishing images in print and online publications, as well as on social media channels or websites, is only permitted with the prior consent of the rights holders. [Find out more](#)

Download PDF: 05.02.2026

ETH-Bibliothek Zürich, E-Periodica, <https://www.e-periodica.ch>

Evolution économique de l'agriculture suisse de 1994 à 2003

Analyse des exploitations de référence du Dépouillement centralisé

Judith Hausheer Schnider, Agroscope FAT Tänikon, Station fédérale de recherches en économie et technologie agricoles, CH-8356 Ettenhausen, E-mail: judith.hausheer@fat.admin.ch

En l'an 2003, le revenu agricole par exploitation a baissé par rapport à la moyenne des trois années précédentes 2000–2002 (2000/02). Les coûts réels augmentent de façon plus importante que le rendement brut, ce qui est notamment dû aux coûts plus élevés de location et d'amortissement des contingents laitiers ainsi qu'à la hausse du coût des bâtiments.

En 2003, le revenu agricole s'élève en moyenne à 55 000 francs par exploitation, ce qui correspond à une baisse de 2.1 % par rapport aux années précédentes 2000/02. Il rémunère, d'une part, le travail de 1.24 unités de main-d'œuvre familiale, et d'autre part, 395 000 francs de fonds propres investis dans l'exploitation. Outre la consommation et l'épargne privées, le revenu agricole doit également permettre de constituer des réserves pour mainte-

nir l'exploitation, financer de nouveaux investissements et économiser pour la retraite.

Le revenu du travail (revenu agricole moins intérêts calculés pour les fonds propres investis dans l'exploitation) rémunère le travail des unités de main-d'œuvre familiale non salariées. Le revenu du travail par unité de main-d'œuvre familiale, comparable aux salaires non agricoles, s'élève à 35 900 francs en 2003, ce qui correspond à une hausse de 9.1 % par rapport aux années précédentes 2000/02.

Les résultats du Dépouillement centralisé des données comptables se basent sur les données provenant d'exploitations agricoles, dont la comptabilité de gestion a été établie selon des critères uniformisés. Grâce à la pondération des résultats des exploitations individuelles, les 2663 exploi-

tations de référence permettent de représenter la situation économique d'environ 50 500 exploitations agricoles en 2003, soit de plus de 90 % de la surface et de la production.

Le tableau 1 contient une vue d'ensemble des résultats.

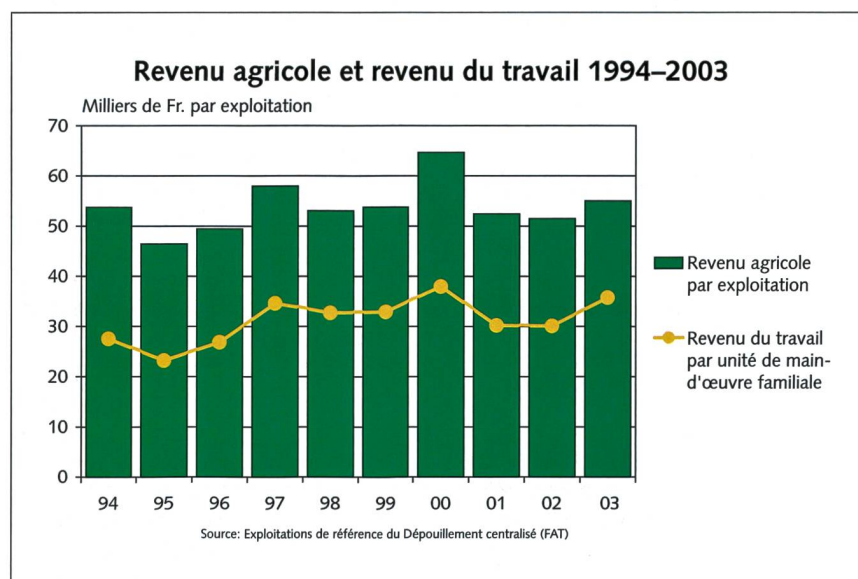


Fig. 1: Revenu agricole par exploitation et revenu du travail par unité de main-d'œuvre familiale de 1994 à 2003.

Sommaire	Page
Structure des exploitations	28
Rendement brut	28
Coûts réels	28
Revenu du travail	29

Structure des exploitations

En 2003, la surface agricole utile par exploitation représente environ 19 ha (région de plaine 20 ha, région des collines 18 ha, région de montagne 19 ha). Elle augmente de 13% en moyenne par rapport à 1994.

En 2003, le cheptel vif en propriété correspond en moyenne à 22.9 UGB par exploitation. En région de plaine, on compte 23.7 UGB (dont 21% de porcs et de volaille), 24.8 UGB (14%) dans la région des collines et 19.6 GVE (5.1%) dans la région de montagne.

En 2003, la main-d'œuvre a reculé par rapport à 1994 (1.81 unités de travail annuel, UTA) pour atteindre un total de 1.62 UTA (-10%). En effet, l'emploi de main-d'œuvre salariée a reculé plus nettement (0.38 UTA, -16%) que celui de main-d'œuvre familiale (1.24 UTA, -8.8%). Cela signifie que l'exploitation de surfaces plus importantes par exploitation nécessite moins de travail. En 1994, une unité de main-d'œuvre cultivait une surface de 9.3 ha. En 2003, ce chiffre est passé à 11.8 ha (+27%).

Rendement brut

Les résultats de l'année 2003 sont marqués par les conditions météorologiques et la situation du marché. L'«été du siècle» très sec, ainsi que la baisse du prix des céréales ont entraîné de lourdes pertes dans la production végétale. Le prix du lait réalisé s'élève en moyenne à 74 centimes par kg, ce qui correspond à une baisse de 7.1% par rapport aux années 2000/02. Grâce à l'augmentation du contingent laitier par rapport aux années 2000/02, le recul du rendement brut du lait est un peu moins marqué avec 4.7%. Il peut être compensé par l'évolution positive sur le marché du bétail de rente et d'abattage.

Les paiements directs ont augmenté de 10% en moyenne. Cette augmentation est due, d'une part, aux modifications du système des paiements directs introduit en 2001 et en 2002, et d'autre part aux reconversions aux formes de production subventionnées telles que les programmes SST ou SRPA ainsi qu'à la participation aux programmes régionaux de promotion de la qualité et de mise en réseau des surfaces de compensation écologique. En 2003, en région de plaine, les paiements directs représentent 16% du rendement brut total,

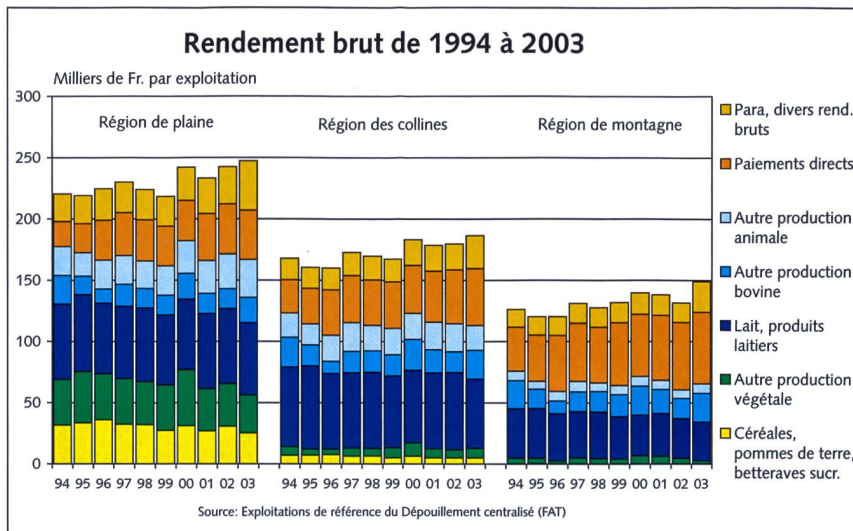


Fig. 2: Rendement brut dans les régions de 1994 à 2003.

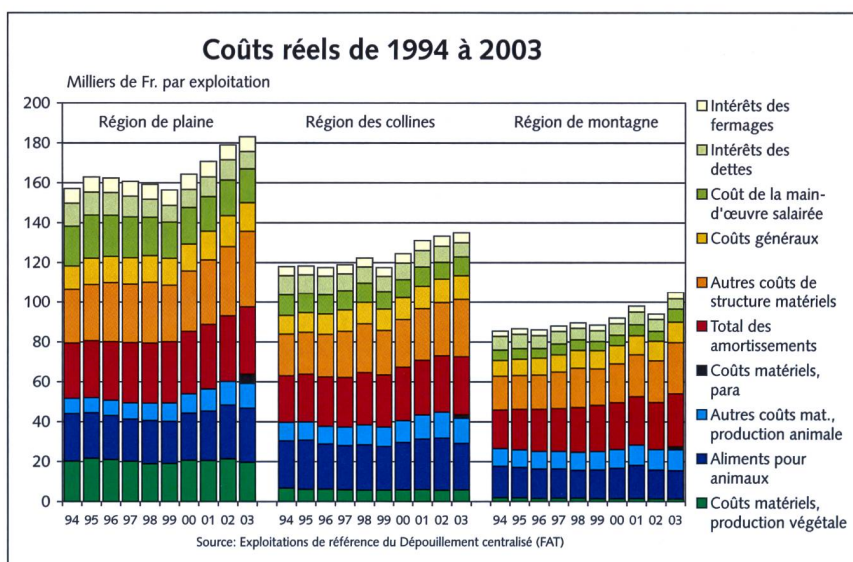


Fig. 3: Coûts réels dans les régions de 1994 à 2003.

25% dans la région des collines et 39% en région de montagne.

Les rendements tirés des activités para-agricoles ont augmenté en moyenne, notamment dans le domaine de la vente directe et de la location de bâtiments.

Coûts réels

Non seulement le rendement brut est en augmentation, les coûts réels atteignent également un nouveau maximum en 2003. Cette croissance par rapport aux années 2000/02 se fait sentir par exemple au niveau du coût des bâtiments et des coûts du commerce du contingent laitier. En 2003, en région de plaine, le coût des

contingents laitiers loués ou achetés se monte à 3073 francs (1999: 965 francs). Dans la région des collines, ce montant est de 2000 francs (1999: 608 Fr.) et dans la région de montagne, de 859 francs (1999: 131 francs).

Le coût des bâtiments monte toujours de façon considérable avec une hausse de 19% par rapport aux années 2000/02, ce qui s'explique non seulement par les amortissements plus élevés, mais également par l'évolution des coûts de réparation, nettement inférieurs en l'an 2000 par rapport aux années suivantes. Dans de nombreux cantons, suite au changement de système d'imposition, l'année 2000 représente une brèche de calcul fiscal. C'est pourquoi les réparations ont souvent été soit anticipées, soit reportées.

Revenu du travail dans la région de plaine de 1994 à 2003

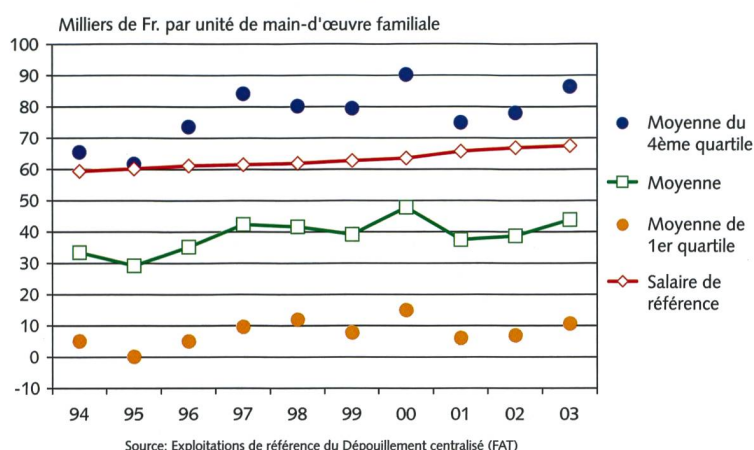


Fig. 4: Revenu du travail et salaire de référence dans la région de plaine de 1994 à 2003.

Revenu du travail dans la région des collines de 1994 à 2003

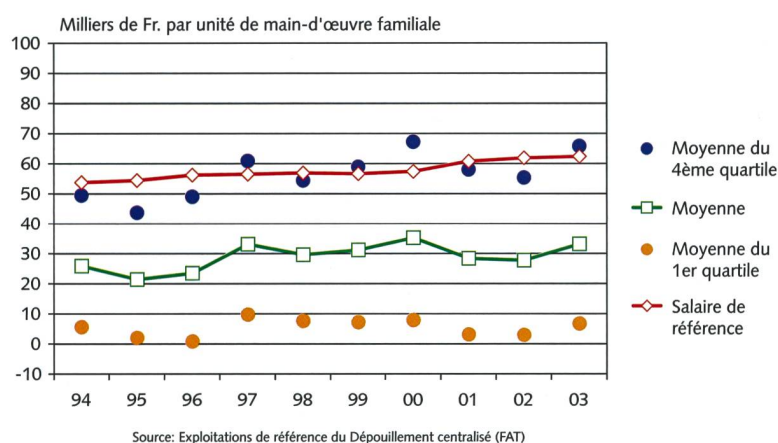


Fig. 5: Revenu du travail et salaire de référence dans la région des collines de 1994 à 2003.

Revenu du travail dans la région de montagne de 1994 à 2003

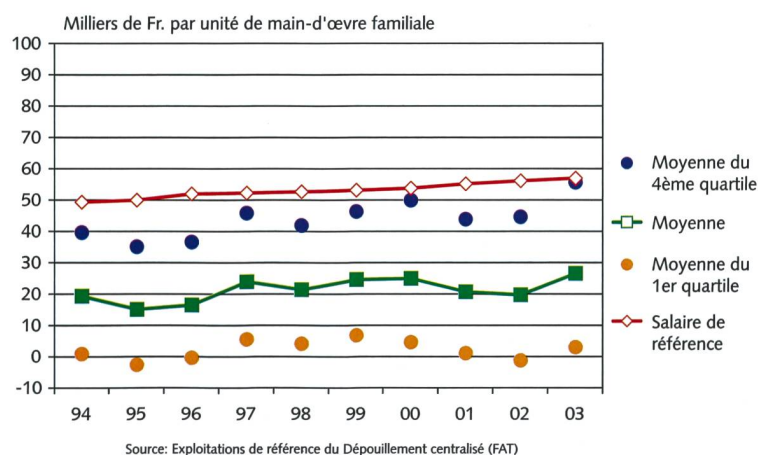


Fig. 6: Revenu du travail et salaire de référence dans la région de montagne de 1994 à 2003.

Les coûts des bâtiments, des installations fixes et des machines (y compris les locations de machines et les travaux effectués par des tiers) représentent en 2003 36% des coûts réels en région de plaine, 39% dans la région des collines et 44% en région de montagne. Cela reflète l'influence que les décisions stratégiques peuvent avoir par exemple au niveau des amortissements, des intérêts des dettes ou des coûts de la main-d'œuvre salariée.

La hausse des coûts matériels occasionnés par les activités para-agricoles est directement liée aux rendements plus élevés dans ce secteur. Ce résultat s'explique partiellement par des adaptations méthodologiques au niveau de la comptabilité telles que l'attribution systématique de la vente directe aux activités para-agricoles.

Des économies considérables ne peuvent être réalisées qu'au niveau des intérêts des dettes, qui reculent de 12%. L'augmentation des hypothèques peut largement être compensée par la baisse des intérêts.

Revenu du travail

Le revenu du travail par unité de main-d'œuvre familiale est variable suivant la région. En région de plaine, il augmente de 6.2%, dans la région des collines de 8.8% et en région de montagne de 22% par rapport aux années 2000/02. Cette hausse s'explique, d'une part, par les taux d'intérêt moins élevés des obligations de la Confédération en 2003 (-25%), d'où un recul des intérêts calculés pour les fonds propres par rapport aux années précédentes. D'autre part, la diminution de la main-d'œuvre familiale se traduit par une augmentation du revenu du travail par unité de main-d'œuvre familiale.

Les différences sont importantes non seulement entre les régions, mais également à l'intérieur des régions. Il existe des différences considérables entre le quart des exploitations qui présente les revenus du travail les plus élevés par unité de main-d'œuvre familiale (4^e quartile) et le quart qui présente les revenus du travail les plus bas (1^{er} quartile). En région de plaine, le quart supérieur des exploitations dépasse le salaire comparable non agricole, tandis que dans la région des collines, le quart supérieur des exploitations l'atteint tout juste. Enfin, en région de montagne, le revenu du travail du quart supérieur des exploitations se situe au-dessous du salaire de référence correspondant.

Tab. 1: Récapitulatif des résultats de 2000/02 et de 2003.

		2000/02	2003	Δ in %
Toutes				
Rendement brut total	Fr./exploitation	195 494	203 189	3.9
dont paiements directs	Fr./exploitation	42 700	47 046	10
Coûts réels	Fr./exploitation	139 291	148 160	6.4
Revenu agricole	Fr./exploitation	56 203	55 029	-2.1
Intérêt calculé du capital propre	Fr./exploitation	13 797	10 383	-25
Revenu du travail	Fr./exploitation	42 406	44 646	5.3
Main-d'œuvre familiale	UTAF	1.29	1.24	-3.9
Revenu du travail	Fr./UTAF	32 906	35 886	9.1
Région de plaine				
Rendement brut total	Fr./exploitation	239 216	247 188	3.3
dont paiements directs	Fr./exploitation	37 378	40 265	7.7
Coûts réels	Fr./exploitation	171 351	183 059	6.8
Revenu agricole	Fr./exploitation	67 865	64 129	-5.5
Intérêt calculé du capital propre	Fr./exploitation	15 945	11 760	-26
Revenu du travail	Fr./exploitation	51 920	52 369	0.9
Main-d'œuvre familiale	UTAF	1.25	1.19	-4.8
Revenu du travail	Fr./UTAF	41 391	43 948	6.2
Région des collines				
Rendement brut total	Fr./exploitation	180 517	186 427	3.3
dont paiements directs	Fr./exploitation	41 567	46 494	12
Coûts réels	Fr./exploitation	129 691	134 985	4.1
Revenu agricole	Fr./exploitation	50 826	51 442	1.2
Intérêt calculé du capital propre	Fr./exploitation	12 207	9 549	-22
Revenu du travail	Fr./exploitation	38 619	41 893	8.5
Main-d'œuvre familiale	UTAF	1.26	1.26	0.0
Revenu du travail	Fr./UTAF	30 537	33 209	8.8
Région de montagne				
Rendement brut total	Fr./exploitation	136 443	148 901	9.1
dont paiements directs	Fr./exploitation	52 913	58 581	11
Coûts réels	Fr./exploitation	94 654	104 979	11
Revenu agricole	Fr./exploitation	41 789	43 921	5.1
Intérêt calculé du capital propre	Fr./exploitation	11 749	8 997	-23
Revenu du travail	Fr./exploitation	30 040	34 924	16
Main-d'œuvre familiale	UTAF	1.37	1.31	-4.4
Revenu du travail	Fr./UTAF	21 896	26 631	22

UTAF: unités de travail annuel de la famille: unités de main-d'œuvre familiale non salariée, les emplois à temps partiel sont calculés sur la base de 280 jours.

La méthode d'évaluation est décrite dans le Rapport principal 1999 ou sur le site d'Agroscope FAT Tänikon (<http://www.fat.ch/f/> ► Publications ► Dépouillement centralisé). D'autres résultats se trouvent dans le Rapport principal et le Rapport de base qui peuvent faire l'objet d'un abonnement.

Le présent rapport FAT est envoyé à tous les abonnés, ainsi qu'à toutes les exploitations qui ont mis leur comptabilité à disposition du Dépouillement centralisé. Ce retour d'informations est une manière pour la FAT de remercier tous les exploitant(e)s, ainsi que les services comptables et fiduciaires pour le surcroît de travail lié à l'établissement des boucllements FAT.

Impressum

Edition: Agroscope FAT Tänikon, Station fédérale de recherches en économie et technologie agricoles, CH-8356 Ettenhausen

Les Rapports FAT paraissent environ 20 fois par an. – Abonnement annuel: Fr. 60.–. Commandes d'abonnements et de numéros particuliers: Agroscope FAT Tänikon, Bibliothèque, CH-8356 Ettenhausen. Tél. 052 368 31 31, Fax 052 365 11 90, E-mail: doku@fat.admin.ch, Internet: <http://www.fat.ch>

Les Rapports FAT sont également disponibles en allemand (FAT-Berichte).

ISSN 1018-502X.

Les Rapports FAT sont accessibles en version intégrale sur notre site Internet (www.fat.ch).