

**Zeitschrift:** Technique agricole Suisse  
**Herausgeber:** Technique agricole Suisse  
**Band:** 66 (2004)  
**Heft:** 2  
  
**Rubrik:** TA Actualités

### **Nutzungsbedingungen**

Die ETH-Bibliothek ist die Anbieterin der digitalisierten Zeitschriften auf E-Periodica. Sie besitzt keine Urheberrechte an den Zeitschriften und ist nicht verantwortlich für deren Inhalte. Die Rechte liegen in der Regel bei den Herausgebern beziehungsweise den externen Rechteinhabern. Das Veröffentlichen von Bildern in Print- und Online-Publikationen sowie auf Social Media-Kanälen oder Webseiten ist nur mit vorheriger Genehmigung der Rechteinhaber erlaubt. [Mehr erfahren](#)

### **Conditions d'utilisation**

L'ETH Library est le fournisseur des revues numérisées. Elle ne détient aucun droit d'auteur sur les revues et n'est pas responsable de leur contenu. En règle générale, les droits sont détenus par les éditeurs ou les détenteurs de droits externes. La reproduction d'images dans des publications imprimées ou en ligne ainsi que sur des canaux de médias sociaux ou des sites web n'est autorisée qu'avec l'accord préalable des détenteurs des droits. [En savoir plus](#)

### **Terms of use**

The ETH Library is the provider of the digitised journals. It does not own any copyrights to the journals and is not responsible for their content. The rights usually lie with the publishers or the external rights holders. Publishing images in print and online publications, as well as on social media channels or websites, is only permitted with the prior consent of the rights holders. [Find out more](#)

**Download PDF:** 05.02.2026

**ETH-Bibliothek Zürich, E-Periodica, <https://www.e-periodica.ch>**

## Tracteurs immatriculés en 2003

La tendance régressive des ventes de tracteurs n'a pu être stoppée; pourtant, elle s'est atténuée fortement. Malgré toutes les réticences émanant d'une conjoncture des revenus plutôt difficile et d'une restructuration contraignante, cette information est à apprécier de façon positive. Et tout cela, sans oublier l'extrême sécheresse de l'année dernière, un climat qui n'a guère encouragé les investisse-

ments. Une première dans ces statistiques pour *Technique Agricole* qui livre ici de précieuses indications supplémentaires: Thomas Altermatt, stagiaire à la rédaction de Schweizer Landtechnik durant l'automne dernier, a collecté la puissance (CV) des tracteurs mis en circulation durant 2003. Pour cette compilation, il s'est basé sur la liste de reprise de l'ARMA et sur les nouvelles publiées par les firmes.

Le graphique montre ici les chiffres mensuels des immatriculations, répartis en quatre catégories de puissance tel que «agroscope FAT» les publie dans ses fiches «Tracteurs». Les chiffres des ventes du printemps – d'une bonne moyenne – sont dus aux retombées de l'AGRAMA, début décembre 2002. Il semble que les conséquences de la sécheresse se seraient plus fortement répercu-

tées sur les tracteurs de petite cylindrée que sur les grands. Chez de nombreux fabricants les ventes ont été positives dans la classe de puissance de 88 à 102 CV.

Le tableau 3 récapitule les marques de tracteurs classées selon leur puissance moyenne.

En Suisse, la moyenne de puissance des tracteurs se situe actuellement vers 95 CV.

**Tableau 1: Tracteurs immatriculés en 2000, 2001, 2002, 2003**

Marque	2000	2001	2002	2003
John Deere	391	411	373	384
New Holland	364	475	410	366
Fendt	273	236	213	252
Hürlimann	310	259	216	239
Deutz-Fahr	229	221	196	202
MF	170	170	128	165
Steyr	133	169	164	143
Renault	104	127	138	138
Same	147	145	131	113
Landini	138	105	89	74
Case IH	173	158	117	72
Valmet	88	46	55	62
Lindner	35	35	43	44
Mc Cormick			47	40
Lamborghini	33	31	24	32
Zetor	5	6	14	12
Carraro	14	15	13	10
<b>Total</b>	<b>2607</b>	<b>2609</b>	<b>2371</b>	<b>2348</b>

Compilation: ARMA (Association romande des marchands de machines agricoles). Source: Office fédéral de la statistique

Antonio Carraro	159	162	94	115
Kubota	56	77	54	63
Iseki	79	60	53	47
Holder	51	39	38	28

Les petits tracteurs de ces marques ne figurent pas dans les statistiques de l'ARMA.

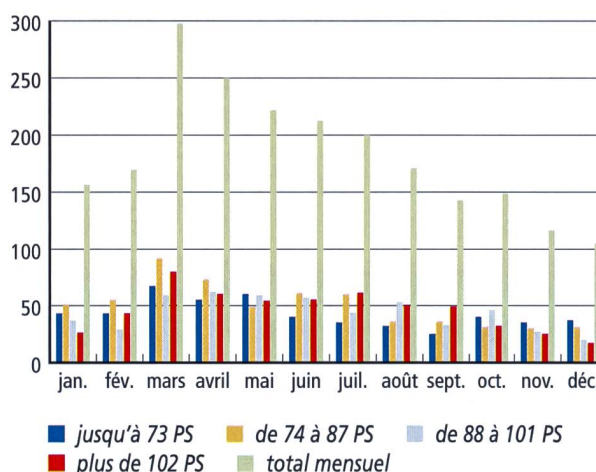
Compilation: Moltec Kriechenwil. Source: Office fédéral de la statistique

**Tableau 2: Transporter et faucheuses à deux essieux 2000, 2001, 2002, 2003**

Marque	2000	2001	2002	2003
Reform	357	403	359	293
Aebi	356	344	308	272
Rasant	48	47	48	44
Schiltrac	33	56	36	46
Lindner	27	17	30	22
Récolteuses	0	19	24	25
Divers	93	43	19	10
<b>Total</b>	<b>914</b>	<b>929</b>	<b>824</b>	<b>712</b>

Source: Office fédéral de la statistique, Moltec Kriechenwil

**Total mensuel des immatriculations des tracteurs, classés en quatre catégories de puissance**



**Tableau 3: Moyenne des tracteurs en CV**

Marque	Moyenne en CV	Marque	Moyenne en CV
Fendt	120	Landini	92
John-Deere	107	Steyr	89
McCormick	109	New Holland	85
Case	105	Hürlimann	83
Valtra	101	Lindner	79
Renault	97	Zetor	77
Deutz	94	Same	74
Massey-Ferguson	94	Lamborghini	71

La moyenne exprimée en CV provient de la somme des puissances de tracteurs de chaque marque divisée par le nombre des tracteurs immatriculés.